

Avance del Mercado Laboral

Presentación

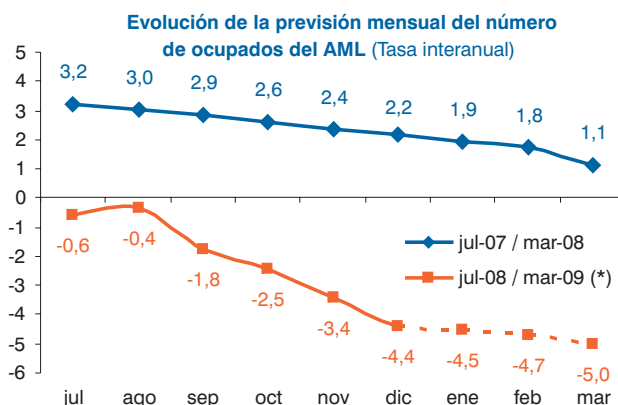
Las previsiones actualizadas del Indicador AML Afi-AGETT y el análisis de los datos de diciembre de paro registrado y afiliación permiten hacer el balance laboral del año 2008 en esta primera entrega del Boletín AML para 2009. Un pasado año en el que, de todas formas, la economía no ha dejado de crecer en cómputo anual, pero en el que las referencias laborales se han deteriorado a un ritmo muy fuerte, especialmente en su segunda mitad, y amenazan con seguir haciéndolo a lo largo del presente año. Pueden subsistir dudas, o formularse esperanzas más o menos fundadas, acerca del ritmo de este deterioro en los trimestres que vienen; pero en cada uno de ellos se añadirán, muy probablemente, más trabajadores al paro. El arranque del año, según nuestra previsión, se dará con una intensificación del ritmo interanual de caída del empleo y nada, en estos momentos, permite anticipar una reversión cercana y significativa de este patrón.

Puntos relevantes

- **El indicador AML Afi-AGETT se instala en previsiones de caídas interanuales del empleo del 4,5% al 5% para los tres próximos meses.** Puede interpretarse que el ritmo de deterioro se estabiliza, pero es un ritmo muy fuerte. Lo relevante sería ver que la tasa interanual empieza a ser menor cada mes. Esto todavía no está al alcance de la vista.
- **Nuestra estimación de la caída del empleo (en términos EPA) en el IVTR08 es del -3,3% en tasa interanual (676 mil empleos netos menos).** En función de cómo haya evolucionado la población activa en ese mismo trimestre, la tasa de paro podría situarse entre el 13,5 y el 14%. Para noviembre de 2008, Eurostat acaba de publicar una tasa de desempleo armonizada del 13,4% para España, frente a una media del 7,2% para la UE27.
- **Los datos de paro registrado y afiliación de diciembre han cerrado un año de intensa transición del mercado de trabajo español,** en el que la ocupación interanual ha pasado de crecer al 2% en enero a caer por encima del 4% en diciembre.
- **En el balance laboral de 2008 cabe citar un millón adicional de parados** (un aumento del 47% respecto a diciembre de 2007), con un saldo a diciembre de 3,1 millones de efectivos, **y 841 mil afiliados menos** (una caída del 4,3% respecto a diciembre de 2007), con 18,5 millones de afiliados al final del año.
- **Aunque el PIB habrá crecido algo en 2008** (ligeramente por encima del 1%, respecto a 2007), **la segunda mitad del año ha sido recesiva y especialmente mala para el empleo.** Entre agosto y diciembre tuvo lugar el grueso de los desarrollos anteriormente comentados (851 mil afiliados menos y 702 mil parados más).
- En el balance de 2008 se detecta también que más allá de la construcción y los trabajadores inmigrantes, **todos los demás sectores productivos y colectivos de trabajadores han resultado ya severamente afectados por la crisis** crediticia y la falta de confianza, con la consecuente caída de la demanda.
- En diciembre **la construcción ha contabilizado más de la mitad de los nuevos parados y de la reducción de la afiliación** indicando que este sector **debe todavía finalizar su ajuste en los próximos trimestres.** El menos malo desempeño de los servicios se debe en parte a la campaña de Navidad, circunstancia estacional que no tendrá equivalente en los próximos meses.
- Aunque la geografía del desempleo y la afiliación sigue mostrando diferentes ritmos de deterioro de los indicadores laborales, **todas las CCAA muestran ya claramente significativos deterioros de los mismos.**

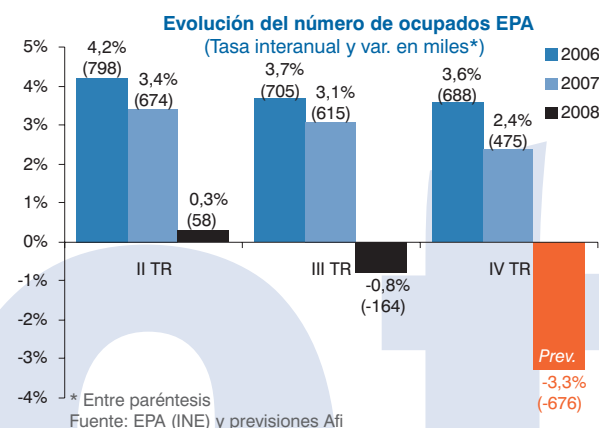
Indicador AML Afi-AGETT

Los datos laborales de diciembre consolidan **previsiones de empleo (equivalente EPA) para los próximos meses que empiezan a instalarse en una descorazonadora rutina, con ritmos interanuales que podrían llegar al -5% en marzo de 2009, lo cual supondría la pérdida de un millón de empleos netos.**



Fuente: Afi, (*) ene-09 / mar-09: previsión

Apenas diferentes de lo que esperábamos, los resultados relativos a la afiliación nos llevan a una estimación de la ocupación **para el conjunto del cuarto trimestre de 2008** que ya aventuramos en el AML de septiembre pasado: que el **número de ocupados caería por debajo de los 20 millones, con una caída en términos interanuales de 676 mil empleos netos (-3,3%)**, apreciablemente mayor que la del trimestre precedente (-0,8%).



* Entre paréntesis Fuente: EPA (INE) y previsiones Afi

Esta evolución de la ocupación, combinada con la tendencia de la población activa, cuyo crecimiento debería ralentizarse respecto a lo observado en el III TR08, llevaría **la tasa de desempleo en el último trimestre de 2008 hasta situarla muy cerca del 14%**, una cifra de proporciones dramáticas que, manifiestamente, sólo será un **hito rápidamente desbordado por la escalada que este indicador mostrará a lo largo de 2009.**

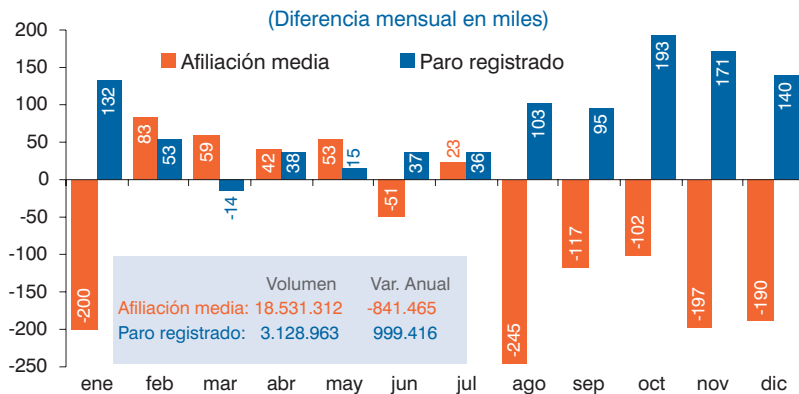
“Se intensifica el ajuste bajista del mercado de trabajo en diciembre, un mes cíclicamente bueno para el empleo, a ritmos apenas menos negativos que los observados en noviembre...”

No ha habido sorpresas en los datos de **los indicadores coyunturales del mercado laboral español** (paro registrado y afiliación media a la Seguridad Social) correspondientes al mes de diciembre y, como preveíamos, **se ha mantenido prácticamente la misma tendencia de fuerte deterioro que venimos observando desde agosto de 2008**. En esta ocasión, **las condiciones cíclicas de diciembre, un mes favorable al empleo, apenas han ayudado a contrarrestar el deterioro estructural**.

“... consolidando el cambio radical que el mercado de trabajo español ha registrado en 2008”.

El año 2008 finaliza con el mayor aumento interanual del paro registrado de la historia: casi un millón de nuevos parados (más del doble que los 407 mil parados más registrados en 1982, el mayor nivel observado previamente). También **en diciembre se ha alcanzado el nivel más alto de la historia del paro registrado: un total de 3.128.963 personas**.

Evolución del paro registrado y la afiliación media a la Seguridad Social en 2008



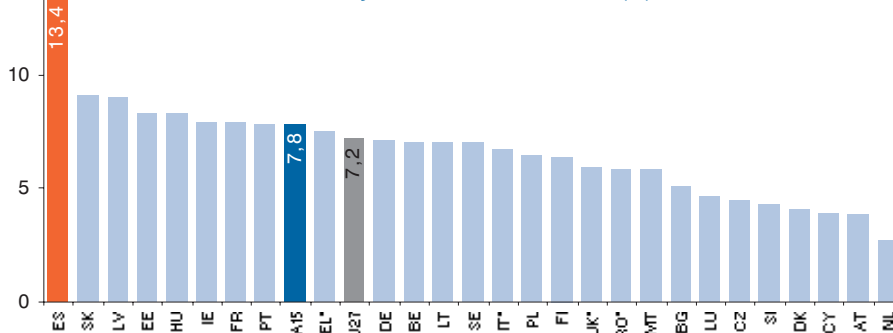
Fuente: SPEE y INSS

En términos de afiliación, los resultados son, si cabe, **más representativos del intenso deterioro que vive el mercado laboral español: en el año 2008 la afiliación ha disminuido en 841 mil efectivos y la cifra de afiliación media de diciembre se sitúa en los 18,5 millones de personas**.

En relación a años anteriores, sólo es posible la comparación desde 2001 (primer año disponible de la serie): durante el periodo 2001-2007 se crearon de media 580 mil puestos de trabajo anuales, y en julio de 2007 se alcanzó el nivel más alto de afiliación media, con 19,5 millones de personas.

“Como resultado de la evolución del mercado laboral en el último año, la tasa de paro armonizada en España se ha situado en el 13,4% en noviembre de 2008...”

Tasa de paro armonizada en la Unión Europea en noviembre de 2008, ajustada estacionalmente (%)



Fuente: Eurostat * Septiembre de 2008; **Octubre 2008

Existe un comportamiento diferencial en la evolución del mercado laboral de los países miembros de la Unión Europea. Comparado con hace un año, trece países han reducido su tasa de paro en noviembre de 2008 y catorce la han aumentado. El mayor descenso se ha observado en Polonia (8,5% a 6,5%) y el mayor aumento en España (8,6% a 13,4%), siendo además el país con mayor tasa de paro en noviembre.

“...la tasa más alta de la Unión Europea y la que más ha crecido en el periodo”.

Según nuestras previsiones, la tasa de paro (metodología EPA) se habría situado cerca del 14% en el IVTR08.

“Todos los colectivos y sectores de actividad se están viendo afectados por la recesión laboral”.

El deterioro del mercado de trabajo se ha generalizado a todos los colectivos y sectores de actividad, aunque su origen tuvo lugar en **el sector de la construcción y los colectivos de trabajadores varones y extranjeros, que han sufrido en el último año un ajuste mayor que el resto**.

Principales rasgos del mercado laboral español en diciembre de 2008

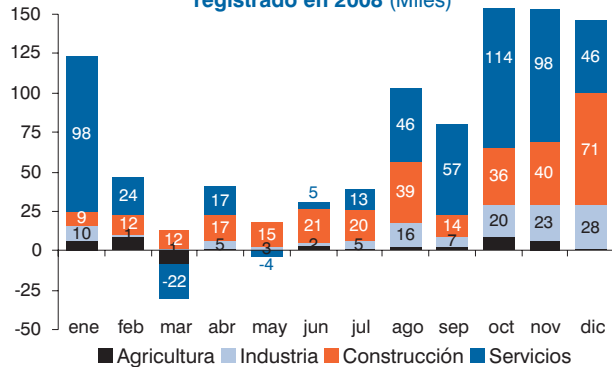
	TOTAL	SEXO		NACIONALIDAD		ACTIVIDAD ECONÓMICA			
		Hombres	Mujeres	Nativo	Extranjero	Agr.	Ind.	Const.	Serv.
Paro registrado (miles)	3.129	1.552	1.576	2.718	411	101	400	591	1.776
dic-08 (Var. i.a.)	46,9	78,1	24,8	41,7	93,9	47,3	42,8	108,1	38,3
dic-07 (Var. i.a.)	5,3	10,1	2,1	3,5	24,6	11,9	-0,8	19,9	4,8
Afiliación media (miles)	18.531	10.438	8.093	16.593	1.939	1.216	2.529	1.925	12.892
dic-08 (Var. i.a.)	-4,3	-6,8	-1,0	-4,3	-4,6	2,7	-6,9	-22,0	-1,1
dic-07 (Var. i.a.)	2,4	1,3	3,9	1,7	8,9	-1,1	2,3	0,4	3,1

Nota: En los datos de afiliación media por actividad económica están excluidos el Régimen de Autónomos.
 Fuente: SPEE y INSS

“El sector de la construcción fue el primero en dar señales de deterioro, aunque éste se ha generalizado a la mayoría de ramas de actividad, ...

El repunte del paro por sectores de actividad es generalizado: 70.700 más en diciembre en construcción y 46.400 en servicios. En el conjunto del año, del millón de parados adicionales, 300 mil son de la construcción, 490 mil de los servicios y algo más de 100 mil de la industria.

Contribución sectorial a la variación mensual del paro registrado en 2008 (Miles)



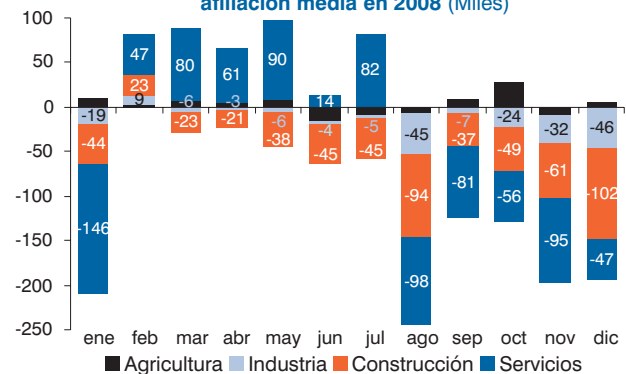
Fuente: SPEE

En términos relativos, el ajuste más intenso se ha producido en la construcción, donde más de la mitad de los parados se han generado en 2008, lo que continuará mientras el sector acaba de ajustar su capacidad a las peores condiciones de demanda que se experimentarán en 2009. **Es decir, el deterioro de la construcción no ha tocado suelo.**

“... con mayor intensidad, en términos de afiliación, en la industria manufacturera y el comercio”.

En términos de afiliación, en el último año todos los sectores han reducido este indicador, excepto la agricultura. De los 841 mil afiliados medios menos, 536 mil son de la construcción, 149 mil de los servicios (134,4 mil corresponden al comercio) y 188 mil de la industria (184,4 mil corresponden a la ind. manufacturera).

Contribución sectorial a la variación mensual de la afiliación media en 2008 (Miles)



Fuente: INSS

“Por colectivos, los peores resultados corresponden a los hombres y a la población extranjera”.

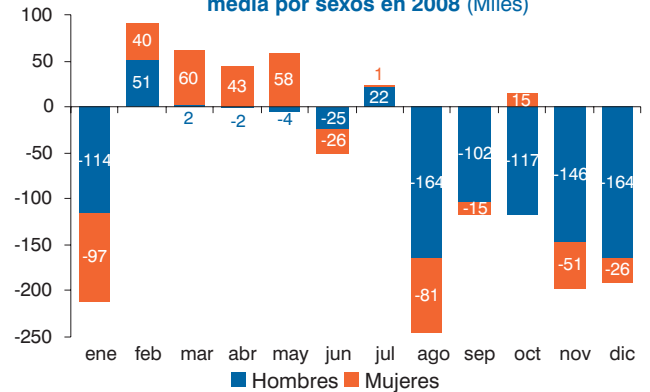
El colectivo masculino representa 7 de cada 10 nuevos parados y 9 de cada 10 afiliaciones perdidas. Debido a este empeoramiento diferencial, **por primera vez en el registro de parados hay más hombres que mujeres,** mientras que hace un año esta distribución era de un 58% de mujeres y un 42% de hombres. La distribución de la afiliación media por sexos ha cambiado ligeramente, aumentando su peso las mujeres, aunque siguen teniendo una menor participación laboral que los hombres: un 56% de hombres frente a un 44% de mujeres.

Es de esperar que esta tendencia continúe, al menos por unos meses, por la mayor exposición que presentan los hombres en los sectores que más están sufriendo la crisis económica.

La población extranjera ha sido también uno de los colectivos que peores resultados laborales ha mostrado en el último año, tanto en relación con el paro como en materia de afiliación. **Los parados extranjeros en diciembre representan el 13,1% del total** (un 10% en diciembre de 2007) **y en el último año se han registrado 200 mil nuevos parados,** lo que sitúa su volumen total en 411 mil efectivos.

Este fuerte deterioro, que se ha producido todos los meses en el último año, **se compensaba en los primeros meses por tasas de crecimiento elevadas de la afiliación** (superiores al 5% interanual hasta julio). Sin embargo, en el segundo semestre del año se han registrado descensos continuados de la afiliación, que ha situado la tasa interanual en valores negativos desde noviembre. **El balance a final de año es negativo: 94 mil afiliados menos** (un -4,6% en dic08 respecto a dic07) **y 1,94 millones de afiliados extranjeros en diciembre,** representando el 10,5% del total (el mismo peso que en diciembre de 2007).

Contribución a la variación mensual de la afiliación media por sexos en 2008 (Miles)



Fuente: INSS

Contribución a la variación mensual de la afiliación media por nacionalidad en 2008 (Miles)

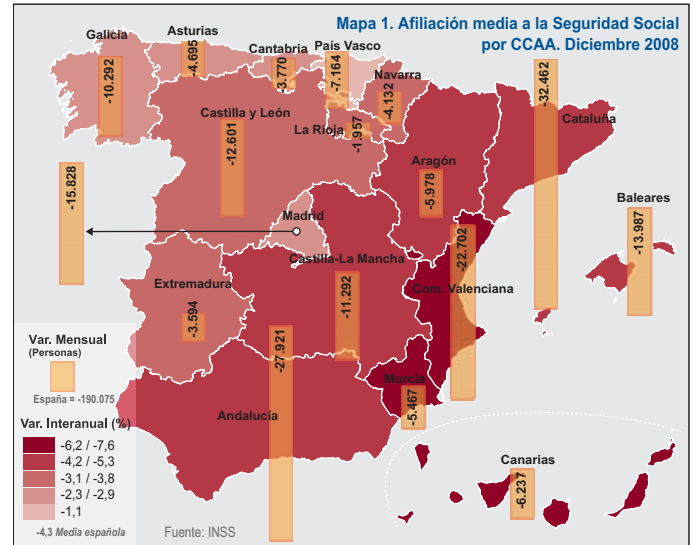


Fuente: INSS

“La disminución de la afiliación por CCAA es generalizada, aunque existen diferencias de intensidad”.

Mes a mes venimos observando cómo se generaliza el empeoramiento del mercado laboral a las diferentes CCAA, y en diciembre todas han registrado caídas en la afiliación, que dejan un balance para el conjunto del año también negativo. Sin embargo, como también hemos comentado en anteriores boletines, la intensidad de este deterioro es mayor en las CCAA por debajo de la diagonal sur-oriental de la península y los archipiélagos, que en las restantes, incluida la C. de Madrid.

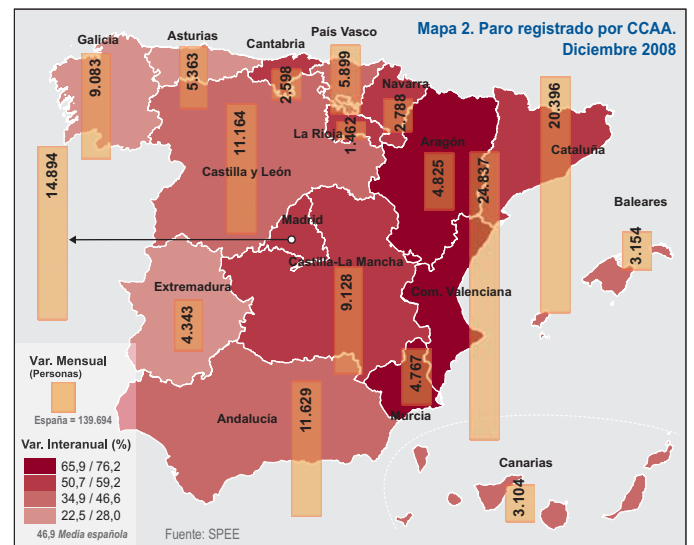
Los últimos datos no han hecho sino confirmar las tendencias que se venían observando. Tan sólo tres CCAA (Andalucía, C. Valenciana y Cataluña) concentran el 55,2% de la disminución total de la afiliación en 2008 (con 465 mil afiliados menos respecto a diciembre de 2007). En tasa interanual, las mayores caídas, superiores al 6,0%, corresponden a la C. Valenciana, Canarias y Murcia. Las causas las encontramos básicamente en la mayor especialización que presentan en la construcción y la hostelería.



“Todas las CCAA han contribuido al aumento del paro en diciembre, algunas muy fuertemente”.

El mapa regional de la evolución del paro registrado es muy similar al anterior, ya que son de nuevo Murcia y la C. Valenciana, junto con Aragón, las que presentan un mayor incremento en tasa interanual del paro, mientras que Galicia y Asturias son las CCAA donde el paro ha crecido menos en tasa interanual. También está muy concentrado el aumento del paro en pocas regiones: Andalucía, Cataluña y la C. Valenciana aportan el 50% del incremento del paro en el último año con 508 mil nuevos parados.

Destaca el caso de Aragón que ha sufrido de manera diferencial la finalización de la EXPO, lo que ha supuesto un importante aumento del volumen de parados registrados: un total de 29 mil parados más que hace un año, lo que sitúa la cifra de diciembre de 2008 en algo más de 67 mil parados, y el incremento interanual supera el 75%, la tasa más alta después de Murcia.



DESTACADO DEL MES

La hora de todos los estímulos

La situación del mercado de trabajo español no deja ningún resquicio para el optimismo. Los datos que hemos conocido mes tras mes en 2008 han desembocado en un ritmo de deterioro al que no hemos sabido ponerle fin, de momento. Tampoco debemos confundir las malas noticias con el pesimismo, ni aceptarlas como si fueran inevitables. Sin duda hay cosas que no estamos haciendo, o que estamos haciendo mal, para que el martillo del paro golpee a la economía española tan severamente como lo está haciendo. Es hora ya de que hagamos las cosas de otra forma, o de que hagamos más de lo que hacemos, para ganarle la batalla al paro. El rigor y el realismo son obligados en los análisis que se realicen de la situación y sería muy bueno que viniesen acompañados de propuestas y acciones favorecedoras. Análisis, propuestas y acciones corresponden a todos los agentes con capacidad para influir en los indicadores del mercado de trabajo, pero el Gobierno central, especialmente, y los Gobiernos autonómicos, detentan la llave de las acciones más decisivas en estos momentos. De todos ellos deberíamos esperar bastante más, y mejor, de lo que hemos visto hasta ahora. Este 2009 es el año en que todos los estímulos imaginables deberán aplicarse, lo antes posible, para contrarrestar la recesión laboral que sufre nuestro país. Estímulos monetarios, fiscales y reformas estructurales por igual. Entre estas últimas, las del mercado de trabajo en materia de políticas activas, negociación colectiva, intermediación laboral, diálogo social, costes de despido o figuras contractuales, sin olvidar ninguna palanca de política laboral que pueda ayudar a traducir en más empleo los efectos de los estímulos monetarios y, sobre todo, fiscales que habrá que seguir aplicando con redoblada intensidad.

José Antonio Herce. Socio-Director de Economía de Afi