

A faint, light blue map of the Canary Islands is visible in the background, showing the main islands and the smaller islands to the west.

ASEMPLEO

Informe Regional ASEMPLEO
del mercado laboral
1^{er} Trimestre 2013

Junio 2013
Servicio de Estudios

© ASEMPLIO

Todos los derechos reservados. Prohibida su reproducción o distribución sin autorización previa por escrito.

Diseño: Lumodiseño www.lumodis.com



1. Resumen ejecutivo	5
2. Evolución del empleo	9
2.1. Población activa	9
2.2. Hogares	10
2.3. Ocupados	11
2.4. Temporalidad	14
3. Evolución del desempleo	17
Situación reciente de la intermediación pública y ETT en el mercado laboral español	20
4. Evolución de la contratación	24
4.1. Contratación indefinida	24
4.2. Contratación temporal	25
4.3. Contratación temporal gestionada por empresas de trabajo temporal	27
Anexo. Fichas regionales	29



1. Resumen ejecutivo

La población activa vuelve a caer este trimestre continuando la tendencia que viene acumulando tres trimestres consecutivos y, como apuntaban nuestras previsiones, este ITR13 disminuye su agregado. En concreto, la población activa ha presentado una disminución en su cifra de 85.000 personas respecto al trimestre anterior (-0,37%). Igualmente, de manera interanual, en este primer trimestre de 2013 se han perdido efectivos laborales a un ritmo del -1,02% y se continúa, así, con la ruptura de tendencia natural de aumento de la población activa, volviendo a niveles de comienzos de 2008. Con la caída interanual de la población activa a nivel nacional, en este primer trimestre son trece las CCAA que registraron pérdidas de efectivos laborales respecto al mismo periodo del año anterior (Andalucía, Aragón, Cantabria, C. León, C. La Mancha, Cataluña, C. Valenciana, Galicia, Madrid, Murcia, Navarra, País Vasco y La Rioja), mientras que únicamente Andalucía y Aragón han pasado de presentar variaciones positivas en el IVTR12, a negativas en este trimestre.

El número de hogares en el que todos sus miembros activos están parados vuelve a alcanzar un nuevo record con más de 1,90 millones, lo que corresponde al 14,8% del total de hogares españoles con al menos un activo. Es decir, 15 de cada 100 hogares en el que hay al menos un activo, ya no se perciben rentas del trabajo. Andalucía (22%), Asturias (15,2%), I. Baleares (16,5%), Canarias (18,7%), C. La Mancha (16,5%), C. Valenciana (14,9%), Extremadura (19,7%) y Murcia (17,4%) son las comunidades que, en este trimestre, presentan un porcentaje de hogares con todos sus miembros activos en paro superior al del conjunto nacional (14,8%).

Desde que comenzó la crisis (IIITR07), en el conjunto nacional se han destruido más de 3,87 millones de empleos netos. En el primer trimestre del año 2013 se han destruido 798,5 mil empleos (-4,6%) respecto al mismo periodo del año anterior, lo que supone el 20,6% del total del empleo perdido desde que comenzó la crisis. Si se observa la serie con ajuste estacional, ésta muestra una caída de 216,3 mil empleos intertrimestral en el ITR13, una cifra de destrucción de empleo inferior a la de hace un año y muy alejada de la registrada en el primer trimestre del peor año de la crisis (2009).

Nueve de las diecisiete CCAA destruyen empleo a ritmos interanuales superiores al del conjunto nacional (-4,6%; -798.000). Son Andalucía, Aragón, Cantabria, C. León, C. La Mancha, Cataluña, Galicia, Murcia y País Vasco. La destrucción de empleo neto se debe casi en su totalidad al empleo asalariado (trabajadores por cuenta ajena) gracias al notable ascenso que ha mostrado el empleo por cuenta propia, especialmente en regiones como Asturias, Madrid, C. Valenciana o La Rioja. Hay que destacar por tanto, que a nivel nacional es el decimonoveno trimestre en el que se pierde empleo asalariado. Respecto al empleo asalariado, todas las CCAA presentan una destrucción de empleo de forma interanual.

En el primer trimestre de 2013 el ritmo de destrucción de empleo público (-8,3%) casi duplica al del privado (-4,8%). El sector privado destruye empleo de manera interanual en todas las CCAA, aunque a un menor ritmo que en trimestres precedentes (-5,9% IVTR12). En este trimestre se continúa con la tendencia de ajuste en el empleo del sector público como consecuencia de las medidas adoptadas por las CCAA para el cumplimiento del déficit. A pesar de la tónica nacional, el sector público crea empleo de manera interanual en dos regiones (I. Baleares y Extremadura).

El primer trimestre de 2013 ha cerrado con una destrucción de empleo y con una disminución de la población activa. De hecho, se esperaba una destrucción de empleo durante este trimestre algo mayor y debido a la mayor disminución de la población activa el número de parados ha aumentado en menor medida de lo esperado. La



cifra se sitúa por encima los 6 millones de desempleados, en concreto 6.202.700 parados. Esto supone un incremento de 4,41 millones desde que comenzó la crisis, y de 563.200 mil parados más en el último año.

Dentro del desempleo, los que llevan más de un año en dicha situación (paro de larga duración) han aumentado su peso sobre el total de parados en el 56,3% en el ITR13 (era del 55% en el IVTR12).

En este trimestre, tan solo seis comunidades ven reducir el peso de los desempleados que llevan más de un año buscando empleo sobre el total de parados. Sin embargo, las comunidades donde más se ha incrementado dicho peso respecto al trimestre precedente son Asturias (6,6 p.p.; 57,9%), Canarias (5,3 p.p.; 63,1%) y C. La Mancha (5,2 p.p.; 62%). Lidera el ranking del peso de los parados de larga duración sobre el total de parados Canarias con un 63,1%, seguida de C. La Mancha (62%), C. Valenciana (59,7%), Andalucía (58%), Asturias (57,9%) y Cataluña (56,3%). Todas ellas con un porcentaje de parados que llevan más de un año buscando un empleo sin éxito por encima de la media nacional (56,3%).

El servicio público de empleo intermedia (gestiona las necesidades tanto por el lado de la oferta como por el de la demanda, dando como resultado la colocación de un trabajador en un puesto de trabajo) en 2,2 de cada 100 colocaciones realizadas en el conjunto del mercado laboral.

Por otro lado, las Empresas de Trabajo Temporal (ETT) han gestionado en los tres primeros meses de 2013, un total de 446.059 colocaciones. Esto supone que las ETT intermedian un 14,5% del total de colocaciones realizadas en dicho periodo.

Los datos ponen de manifiesto que existe una estrecha relación entre la intermediación de ETT y la tasa de paro. Así, aquellas regiones con una mayor intermediación de ETT son las que cuentan con menores tasas de paro por regla general. Podemos observar que comunidades como Navarra, con una tasa de intermediación ETT del 24,1% (la más alta después de Murcia), es la segunda comunidad con una menor tasa de paro (19%)

Del mismo modo, aquellas CCAA con una menor intermediación de ETT y con tasas de intermediación pública elevadas, son las que presentan mayores tasas de paro. Extremadura se sitúa como la CCAA con una mayor intermediación pública (17,8%) y el menor índice de intermediación de ETT (1,1%). Esta CCAA tiene una tasa de paro muy superior a la media nacional (35,6% frente al 27,2%).

La intermediación por colectivos varía ligeramente, pero el factor común es que la intermediación de las ETT en la mayoría de los casos es superior a la de los Servicios Públicos de Empleo (SPE), tanto en el colectivo de menores de 25 años como en el de mujeres.

Los jóvenes menores de 25 años son los más beneficiados por la gestión de las ETT, mientras que los SPE se muestra menos efectivo. En concreto, las ETT intermedian en 16 de cada 100 colocaciones de jóvenes (16,1%), mientras que los SPE lo hacen en una de cada 100 (1,4%).

La intermediación de las ETT en el colectivo femenino (11,6%) es 3,6 veces superior que la del antiguo INEM (2,4%).

Si observamos la tendencia a nivel provincial es mucho más evidente, si cabe, la afirmación de que a mayor tasa de intermediación de las Empresas de Trabajo Temporal, menor es la tasa de paro. Se observa que las provincias con mayor promedio de intermediación de Empresas de Trabajo Temporal, son las que menor tasa de paro presentan, por regla general.



Así provincias como Palencia, Murcia, Guadalajara, Burgos o Segovia presentan altas tasas de intermediación ETT superiores al 30% de media, y su tasa de paro media es inferior a la del resto. Por el lado contrario, en Jaén, Cáceres y Badajoz, las Empresas de Trabajo Temporal apenas llegan a intermediar un 1% y su tasa de paro se sitúa por encima del 34%. Es significativo que en estas comunidades, la tasa de intermediación de los SPE sea de las más altas, como es el caso de Cáceres, con una tasa del 26,4% frente a tan solo un 0,9% de intermediación de las ETT.

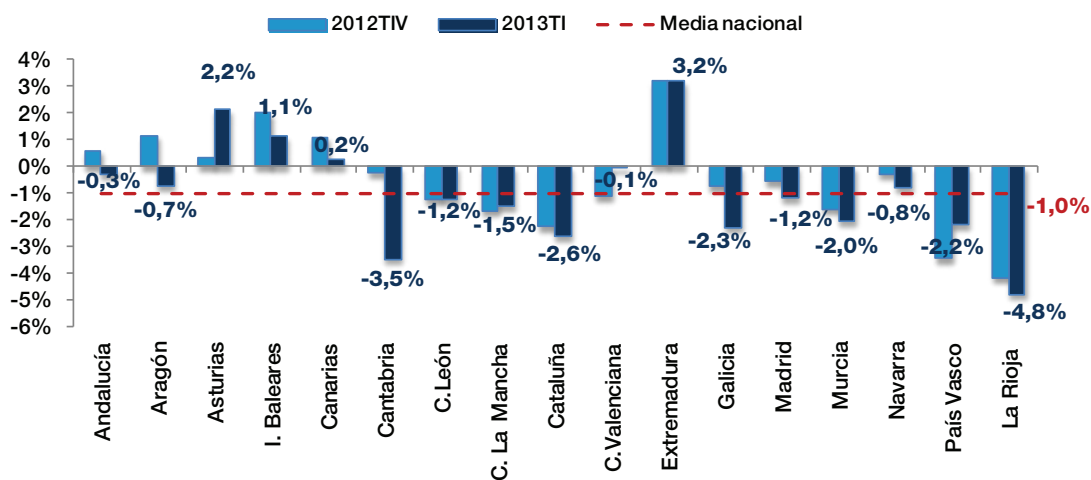
2. Evolución del empleo

2.1. Población activa

La población activa vuelve a caer este trimestre continuando la tendencia que viene acumulando tres trimestres consecutivos y, como apuntaban nuestras previsiones, este ITR13 disminuye su agregado. En concreto, la población activa ha presentado una disminución en su cifra de 85.000 personas respecto al trimestre anterior (-0,37%). Igualmente, de manera interanual, en este primer trimestre de 2013 se han perdido efectivos laborales a un ritmo del -1,02% y se continúa, así, con la ruptura de tendencia natural de aumento de la población activa, volviendo a niveles de comienzos de 2008. En concreto, se han perdido 235.400 efectivos respecto al primer trimestre de 2012, lo que sitúa el agregado total en los 22.837.400 de activos.

Con la caída interanual de la población activa a nivel nacional, en este primer trimestre son trece las CCAA que registraron pérdidas de efectivos laborales respecto al mismo periodo del año anterior (Andalucía, Aragón, Cantabria, C. León, C. La Mancha, Cataluña, C. Valenciana, Galicia, Madrid, Murcia, Navarra, País Vasco y La Rioja). Destacan los casos de Andalucía y Aragón que han pasado de presentar variaciones positivas en el IVTR12, a negativas en este trimestre. En concreto la Andalucía pasa de registrar un aumento interanual del 0,6% (+24.400) a una caída del -0,3% (-11.700) y Aragón del 1,2% (+7.600) al -0,7% (-4.700).

Gráfico 1. Variación interanual de la población activa por CCAA



Fuente: ASEMBLEO a partir de datos INE (EPA)

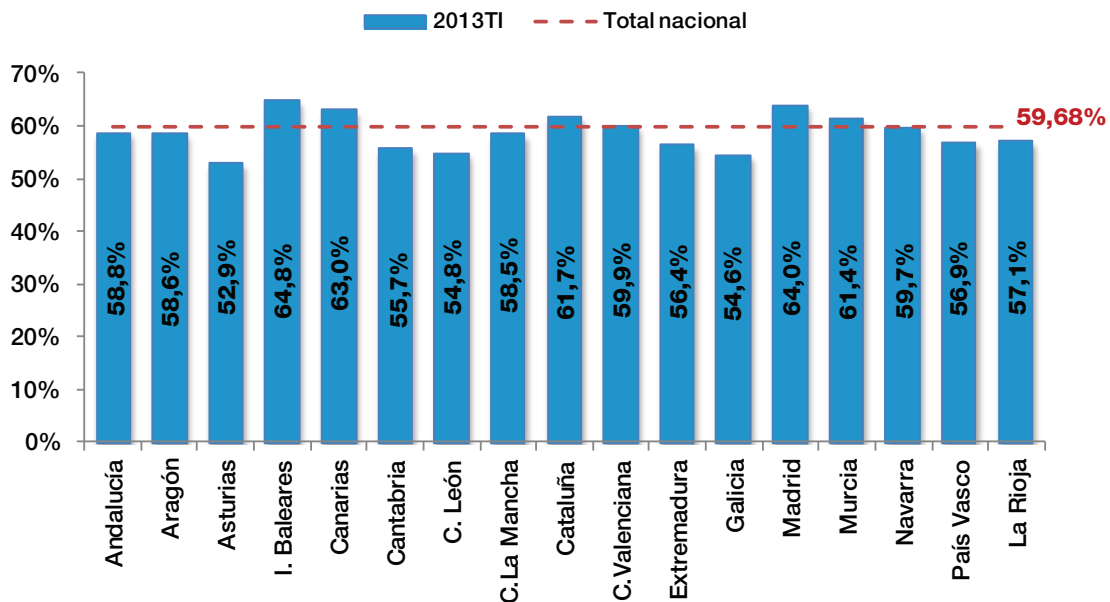
En las comunidades de Cantabria, C. León, Cataluña, Galicia, Madrid, Murcia, Navarra y La Rioja se vuelve a intensificar el denominado “efecto desánimo” debido a que presentan variaciones interanuales negativas a un mayor ritmo que en el trimestre anterior. Es significativa la situación de Cataluña, ya que acumula siete trimestres consecutivos experimentando descensos de la población que busca activamente un empleo.



Respecto al trimestre precedente, el número de personas disponibles y en edad para trabajar disminuye en 85 mil efectivos. Esta caída, deja el agregado en niveles de comienzos del año 2008 (IITR08), manteniendo la cifra por debajo de los 23 millones, donde los efectivos laborales reducen sus expectativas ante la posibilidad de encontrar un empleo. Sin embargo, a pesar de la tónica nacional, las CCAA de Asturias (+0,8%), Canarias (+0,7%), C. Valenciana (+0,004%), Extremadura (+0,1%) y Madrid (+0,1%), muestran crecimientos positivos en el total de activos respecto al cuarto trimestre de 2012.

Por segunda vez de manera consecutiva la tasa de actividad se sitúa por debajo del 60%, alcanzando en el primer trimestre de 2013 el 59,68%. Esto supone la tasa más baja desde comienzos de 2008 (ITR08) y se convierte en la decimotercera vez que la tasa de actividad se sitúa por debajo el 60% desde el inicio de la crisis (IIITR07).

Gráfico 2. Tasa de actividad por CCAA (ITR13)



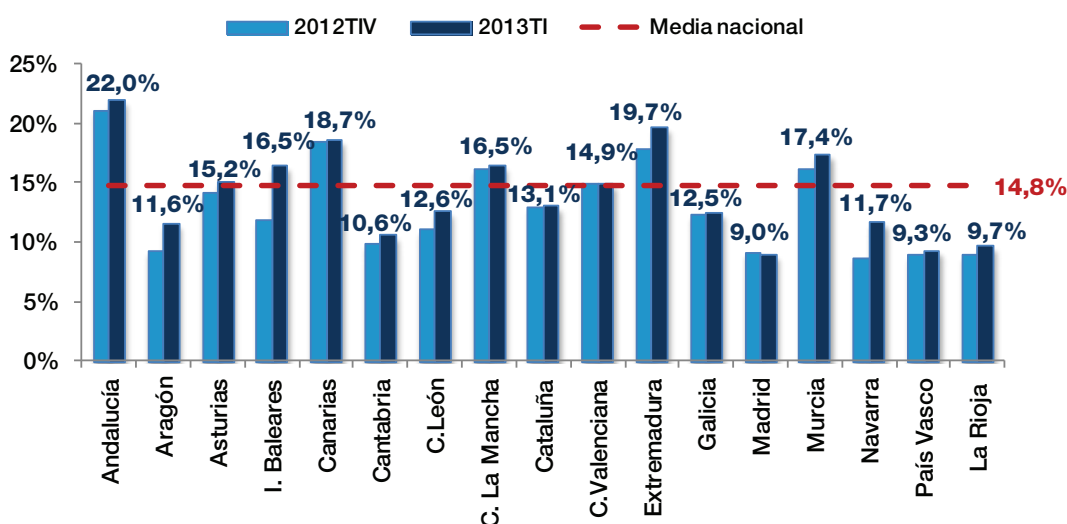
Fuente: ASEMPLEO a partir de datos del INE (EPA)

En total, hay 5 comunidades que presentan una tasa de actividad por encima de la media (I. Baleares, Canarias, Cataluña, Madrid y Murcia). La comunidad con una menor tasa de actividad continúa siendo Asturias (52,9%), donde la mitad de la población asturiana que legalmente puede trabajar, no busca activamente un empleo.

2.2. Hogares

El número de hogares en el que todos sus miembros activos están parados vuelve a alcanzar un nuevo record con más de 1,90 millones, lo que corresponde al 14,8% del total de hogares españoles con al menos un activo. Es decir, 15 de cada 100 hogares en el que hay al menos un activo, ya no se perciben rentas del trabajo. Ya son 1,52 millones de hogares más en esta tesitura desde que comenzó la crisis (IIITR07). Una tendencia que, aunque durante el segundo trimestre de 2010 mostró un ligero síntoma de atenuación, desde 2011 la tendencia ha sido de crecimiento, y este primer trimestre de 2013 vuelve a incrementarse de manera considerable, lo que pone de manifiesto la delicada situación que están atravesando los hogares españoles dada la escasez de entrada de ingresos en el conjunto del hogar. Si incluimos aquellos hogares donde al menos la mitad de los activos están en paro, esta cifra supera los 4,24 millones de hogares (4.240.684), que supone un 32,8% del total de hogares con al menos un activo (3,05 millones de hogares más en esta situación desde que comenzó la crisis).

Gráfico 3. Porcentaje de hogares con todos sus activos en paro por CCAA



Fuente: ASEMPLERO a partir de datos INE (EPA)

Andalucía (22%), Asturias (15,2%), I. Baleares (16,5%), Canarias (18,7%), C. La Mancha (16,5%), C. Valenciana (14,9%), Extremadura (19,7%) y Murcia (17,4%) son las comunidades que, en este trimestre, presentan un porcentaje de hogares con todos sus miembros activos en paro superior al del conjunto nacional (14,8%). La región con un mayor porcentaje de hogares en esta circunstancia es Andalucía, que sitúa su tasa en 22%. En el otro extremo se sitúan Madrid (9%) y País Vasco (9,3%), ambas muy alejadas de la media nacional de porcentaje de hogares con todos sus activos en paro (14,8%). En este primer trimestre, quince CCAA empeoran su situación respecto al trimestre anterior, especialmente en regiones como I. Baleares, donde estos hogares se incrementan a un mayor ritmo que en el resto de comunidades.

2.3. Ocupados

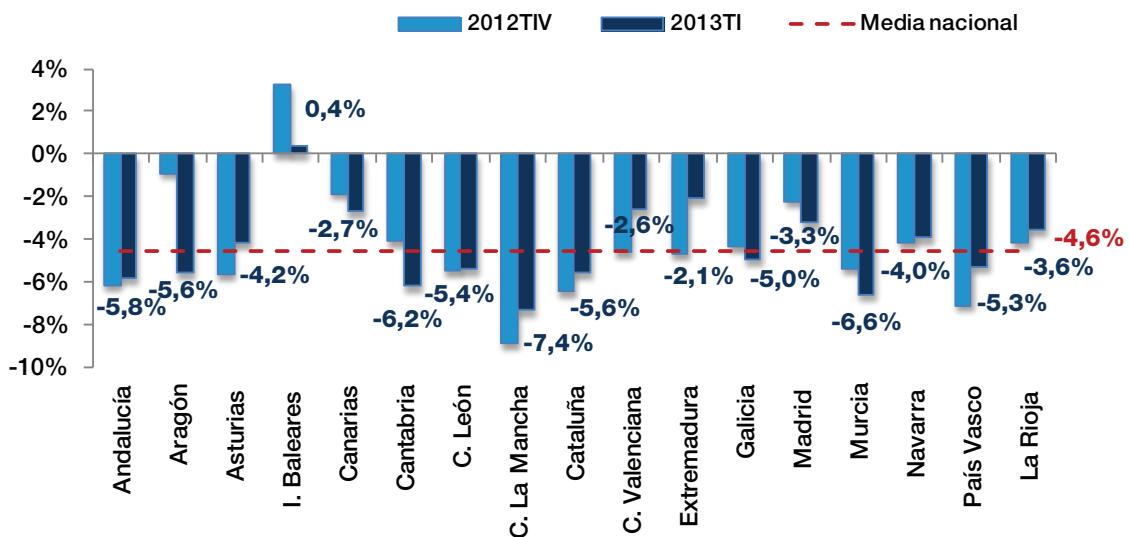
Desde que comenzó la crisis (IIITR07), en el conjunto nacional se han destruido más de 3,87 millones de empleos netos. En el primer trimestre del año 2013 se han destruido 798,5 mil empleos (-4,6%) respecto al mismo periodo del año anterior, lo que supone el 20,6% del total del empleo perdido desde que comenzó la crisis.

Igualmente, respecto al trimestre precedente se vuelve a destruir empleo, como viene sucediendo desde IIITR11. En concreto se han destruido 322.400 empleos (-1,9%), lo que supone la decimoctava destrucción de empleo intertrimestral desde que comenzó la crisis. Si se observa la serie con ajuste estacional, ésta muestra una caída de 216,3 mil empleos intertrimestral en el ITR13, una cifra de destrucción de empleo inferior a la de hace un año (276,5 mil) y muy alejada de la registrada en el primer trimestre del peor año de la crisis (2009) con una pérdida de 647,3 mil empleos.

Nueve de las diecisiete CCAA destruyen empleo a ritmos interanuales superiores al del conjunto nacional (-4,6%; -798.000). Son Andalucía, Aragón, Cantabria, C. León, C. La Mancha, Cataluña, Galicia, Murcia y País Vasco.

Son especialmente relevantes los casos de Extremadura, I. Baleares, y Aragón. Extremadura es la CCAA que más disminuye su tasa de destrucción de empleo (2,6 p.p.), situándola en el -2,1% (-7.100 empleos destruidos). I. Baleares, por su parte, vuelve a ser la única comunidad que crea empleo este trimestre, siendo la única que ha conseguido crear empleo de manera consecutiva desde el segundo trimestre de 2012. Mientras, Aragón es la CCAA que más aumenta su tasa de destrucción de empleo (4,7 p.p.), situándola en el -5,6% (-11.000 empleos destruidos).

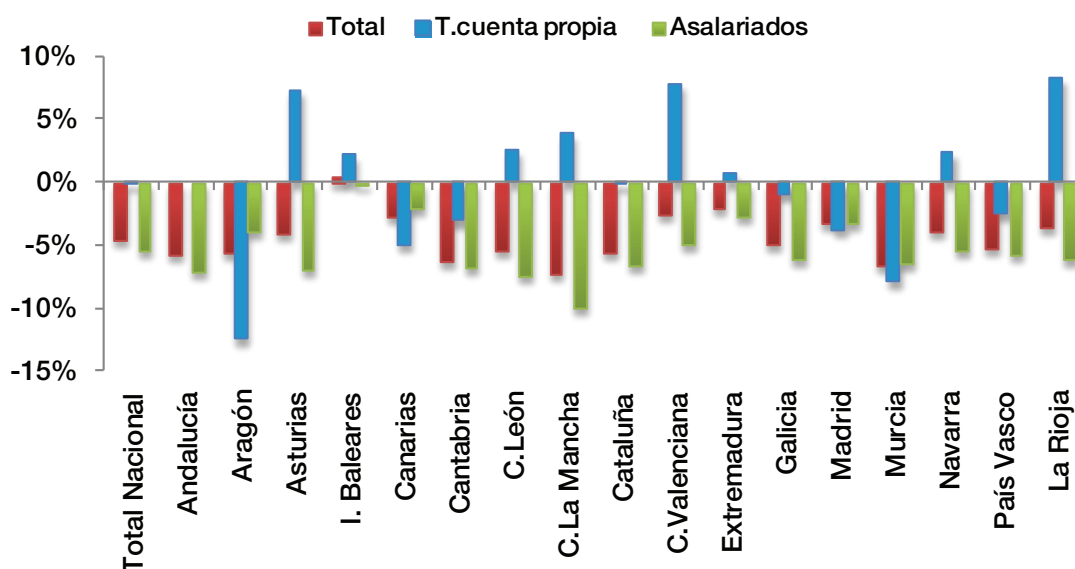
Gráfico 4. Variación interanual de la ocupación por CCAA (ITR13)



Fuente: ASEMPLERO a partir de datos INE (EPA)

Si se analizan los ocupados según situación profesional, se observa que después de dos años, es el colectivo por cuenta ajena el que más ha sufrido el ajuste en la mayoría de las CCAA. En 12 comunidades el ritmo de ajuste del empleo asalariado es mayor que el de por cuenta propia. Este trimestre, ninguna comunidad es capaz de crear empleo asalariado.

Gráfico 5. Var. interanual de los ocupados por situación profesional por CCAA (ITR13)



Fuente: ASEMPLERO a partir de datos INE (EPA)

Como se observa en el gráfico 5, la destrucción de empleo neto se debe casi en su totalidad al empleo asalariado (trabajadores por cuenta ajena) gracias al notable ascenso que ha mostrado el empleo por cuenta propia, especialmente en regiones como Asturias, C. Valenciana o La Rioja. A pesar de la creación de empleo autónomo en ocho regiones, el conjunto nacional destruye al 0,1%, rompiendo la tendencia que se venía acumulando desde el segundo trimestre de 2012. Hay que destacar por tanto, que a nivel nacional es el decimonoveno trimestre en el que se pierde empleo asalariado.

La Rioja lidera el ranking de creación interanual de empleo autónomo con una tasa del 8,2% y 1.900 autónomos más, seguida de C. Valenciana (7,8%; +24.300), Asturias (7,3%; +5.300), C. La Mancha (3,8%; +5.300), C. León (2,5%; +5.000), Navarra (2,3; +1.100), I. Baleares (2,1; +1.900), Extremadura (0,7%; +500) y Andalucía que mantiene su nivel de empleo autónomo respecto al mismo periodo del año pasado.

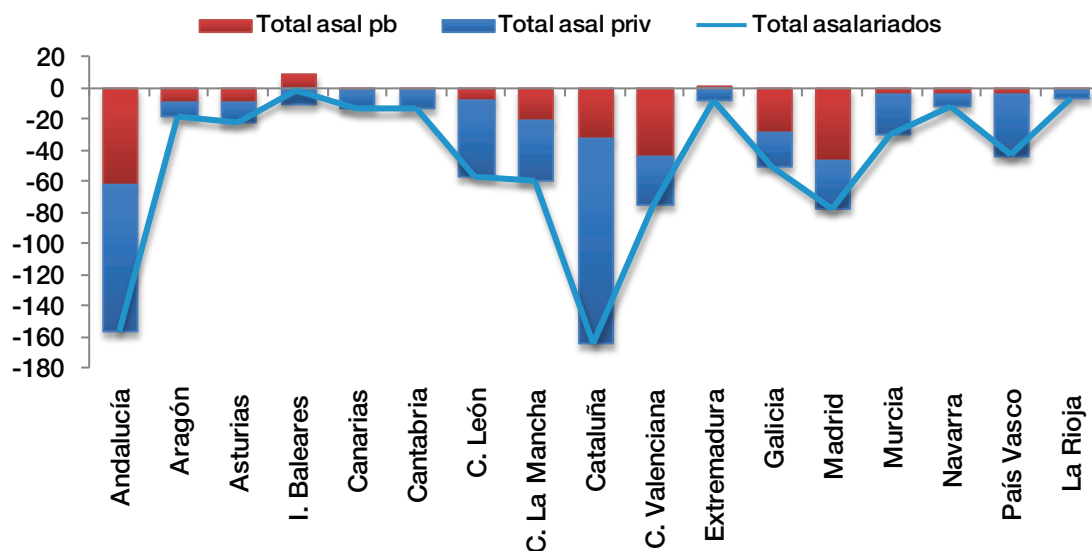
Respecto al empleo asalariado, todas las CCAA presentan una destrucción de empleo de forma interanual. Destacan C. La Mancha (-10%; -58.900), C. León (-7,5%; -56.000), Andalucía (-7,1%; -155.900), Asturias (-6,9%; -21.100), Cantabria (-6,9%; -12.900), Cataluña (-6,7%; -164.000), Murcia (-6,5%; -28.900), La Rioja (-6,1%; -6.100), Galicia (-6,1%; -49.500), y País Vasco (-5,8%; -42.900) en las que se pierde empleo asalariado a un mayor ritmo del que lo hace el conjunto nacional (-5,5%). El empleo asalariado perdido en estas comunidades supone el 74,7% del total de los 798,5 mil perdidos en este trimestre, en todo el país.



En el primer trimestre de 2013 el ritmo de destrucción de empleo público (-8,3%) casi duplica al del privado (-4,8%). El sector privado destruye empleo de manera interanual en todas las CCAA, aunque a un menor ritmo que en trimestres precedentes (-5,9% IVTR12).

En este trimestre se continúa con la tendencia de ajuste en el empleo del sector público como consecuencia de las medidas adoptadas por las CCAA para el cumplimiento del déficit. Para el total del conjunto nacional este trimestre destruye empleo público a un ritmo del -8,3% (-258.300 empleos destruidos). A pesar de la tónica nacional, el sector público crea empleo de manera interanual en dos regiones (I. Baleares y Extremadura). Estas dos comunidades en las que su sector público crea empleo son I. Baleares, con un crecimiento del 16,6% interanual, lo que supone 9.500 asalariados públicos más en un año y Extremadura (+0,2%; +200). Por el contrario, las comunidades que más están sufriendo el ajuste en este tipo de empleo son C. Valenciana (-14,8%; -42.900), Galicia (-13,8; -27.500), C. La Mancha (-12,9%; -19.600), Andalucía (-11,2; -62.000), Asturias (-10,7%; -8.500), Madrid (-9,3%; -45.700), Aragón (-9%; -9.000) y Navarra (-9%; -3.600), todas ellas por encima de la media nacional (-8,3%).

Gráfico 6. Variación interanual de los asalariados por CCAA (ITR13; miles)



Fuente: ASEMPLEO a partir de datos INE (EPA)

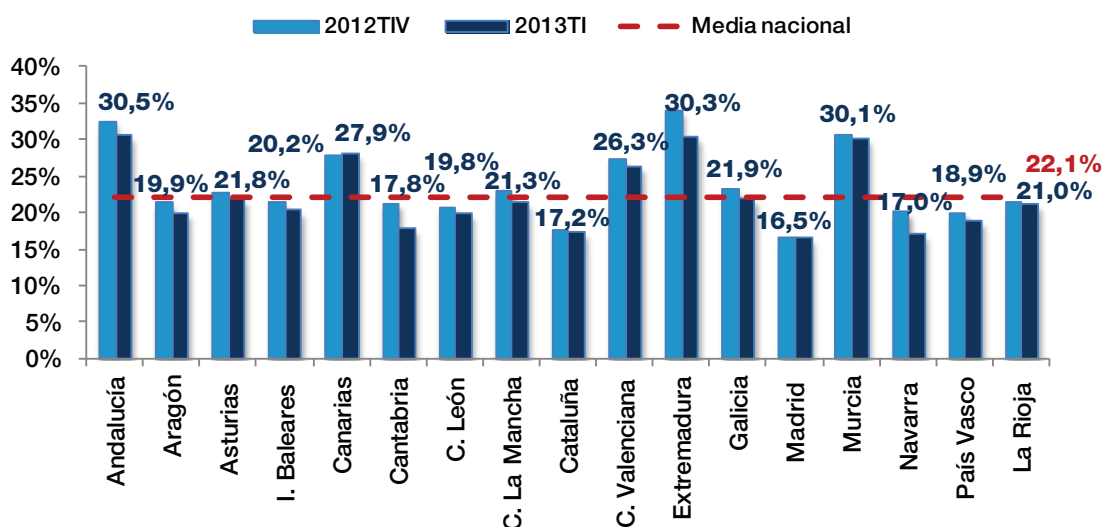
2.4. Temporalidad

La tasa de temporalidad española ha disminuido en el ITR13, en concreto la disminución ha sido de 0,9 p.p.. Dicha tasa se sitúa en este trimestre en el 22,1% para el total del conjunto nacional. Es decir, uno de cada cinco asalariados que hay en la actualidad tiene una relación contractual temporal con la empresa.

Dicha tasa disminuye en todas las comunidades autónomas excepto en dos de ellas (Canarias y Madrid). Son cinco las comunidades que tienen una tasa de temporalidad superior a la media nacional. Estos son los casos de Andalucía, Canarias, C. Valenciana, Extremadura y Murcia que presentan una tasa de temporalidad superior al 26%. Andalucía lidera el ranking con una tasa de 30,5%, seguida de la Extremadura (30,3%) y Murcia (30,1%). Las comunidades con una menor proporción de asalariados temporales son Madrid (16,5%), Navarra (17%) y Cataluña (17,2%) Todas ellas con tasas inferiores al 18%.



Gráfico 7. Tasa de temporalidad por CCAA

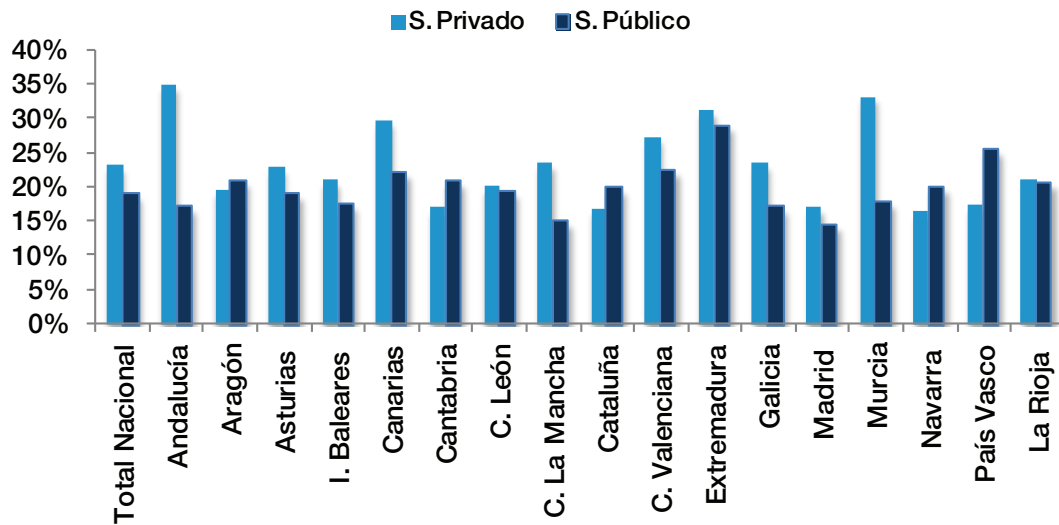


Fuente: ASEMPELO a partir de datos INE (EPA)

En el ITR13 la tasa de temporalidad del sector privado (23%) se vuelve a situar por encima de la del sector público (18,9%) por decimocuarto trimestre consecutivo. Así, mientras la tasa de temporalidad del sector privado disminuye en un punto porcentual respecto al trimestre anterior, el sector público disminuye en 0,6 puntos porcentuales. Ahora mismo la brecha entre ambas se sitúa en 4,1 p.p., mientras que cuando comenzó la crisis dicha distancia era de 6,8 p.p..

No obstante, en este trimestre hay cinco comunidades en las que la tasa de temporalidad del sector público supera a la del sector privado. Destaca el caso de País Vasco (donde la diferencia entre ambos sectores dista en 8,2 p.p.), seguida Cantabria (3,9 p.p.) y Navarra (3,6 p.p.). A las mencionadas anteriormente, se suman las comunidades de Cataluña (3 p.p.) y Aragón (1,3 p.p.). En el caso opuesto, es decir, las CCAA con una tasa de temporalidad pública inferior a la privada, es significativa la situación de Andalucía, donde la diferencia se sitúa en 17,6 p.p. siendo, junto con Murcia (15,3 p.p.), la única superior a los dos dígitos.

Gráfico 8. Tasa de temporalidad por CCAA y sector público vs privado (ITR13)



Fuente: ASEMPLERO a partir de datos INE (EPA)

En el colectivo femenino, es relevante que sea el tercer trimestre consecutivo en el que la temporalidad pública es menor que la privada y en el trimestre vuelve a aumentar la distancia (1 p.p. en el IVTR12 frente a 0,7 p.p. en el ITR13). En el IVTR12 la tasa de temporalidad pública para este colectivo es de 22,9% y 23,6% la del privado.

En el caso de los varones, la diferencia entre la temporalidad del sector privado y la del sector público disminuye respecto al trimestre anterior. En este trimestre disminuye la distancia en un 0,5 punto (el trimestre anterior la distancia era de 8,8 p.p. y este trimestre de 8,3 p.p.) respecto al trimestre anterior, situándose la del sector privado en el 22,5% y la del sector público en el 14,2%.

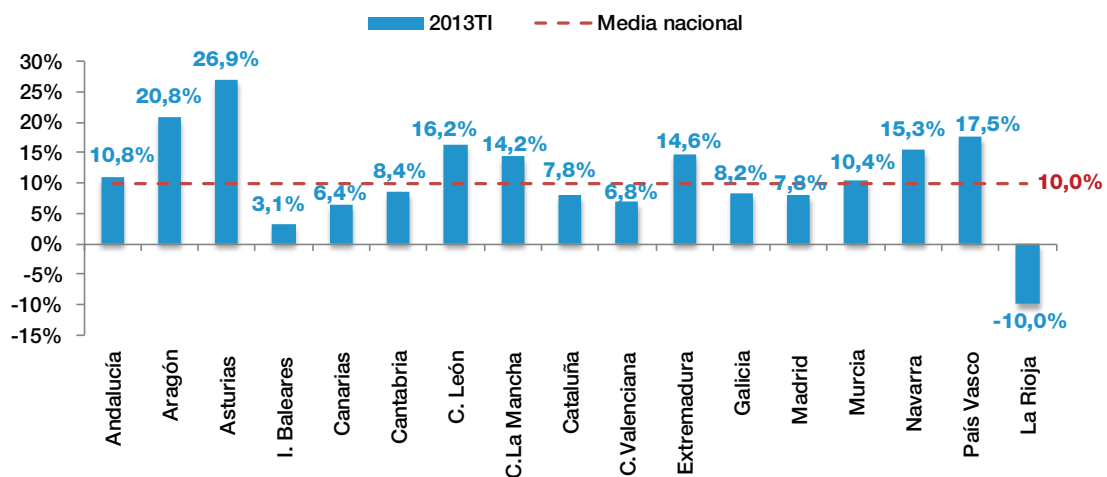


3. Evolución del desempleo

El primer trimestre de 2013 ha cerrado con una destrucción de empleo y con una disminución de la población activa. De hecho, se esperaba una destrucción de empleo durante este trimestre algo mayor y debido a la mayor disminución de la población activa el número de parados ha aumentado en menor medida de lo esperado. La cifra se sitúa por encima los 6 millones de desempleados, en concreto 6.202.700 parados. Esto supone un incremento de 4,41 millones desde que comenzó la crisis, y de 563.200 mil parados más en el último año. La destrucción de empleo respecto al trimestre precedente (-322.400), junto con la caída en el número de activos (-85.000), se traduce en un aumento de 237.300 parados, situando la tasa de paro por encima de la barrera del 27%, concretamente en el 27,16%. Es decir, casi tres de cada diez españoles que quieren y pueden trabajar, se encuentra en situación desempleo.

En el último año el desempleo ha crecido a un ritmo del 10% (+563,2 mil desempleados), acumulando seis trimestres con ritmos de crecimiento superiores a los dos dígitos. Del mismo modo, respecto al trimestre precedente, el incremento pasa a ser del 4% (+237.300 desempleados).

Gráfico 9. Variación interanual del número de parados (ITR13)



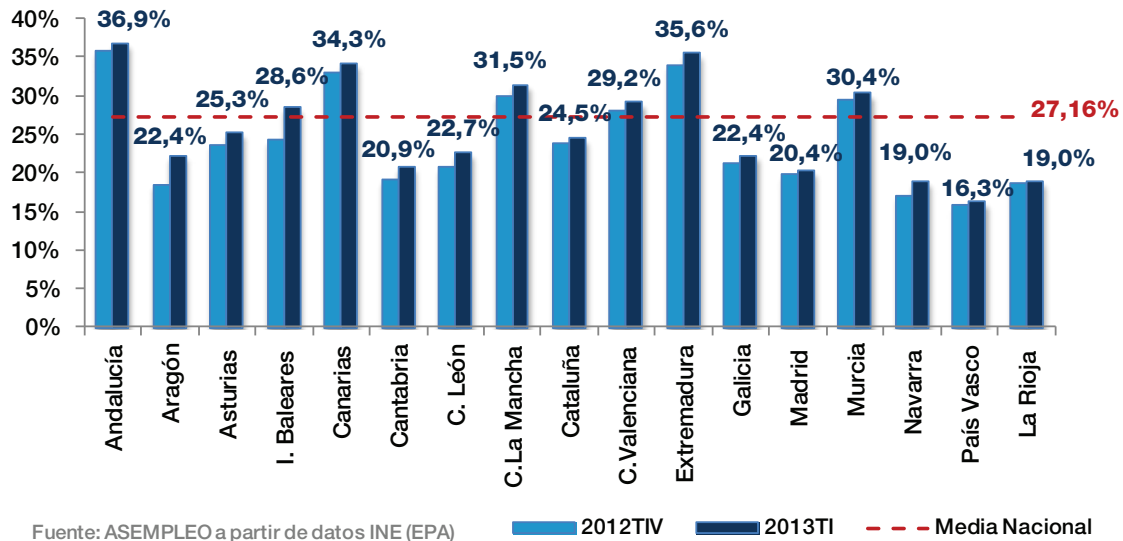
Fuente: ASEMPLERO a partir de datos INE (EPA)

Todas las CCAA ven crecer el número de parados respecto al mismo trimestre del año anterior, excepto La Rioja. Entre las comunidades en las que el número de parados crece a un mayor ritmo destacan Asturias, con un aumento del 26,9% (+26.000), Aragón con un incremento del 20,8% (+24.800) y País Vasco (17,5%; +24.500). No obstante, las comunidades que más ven aumentar el agregado total de desempleados en este último año son Andalucía (+144.100), seguida de Cataluña (+65.400), Madrid (+49.400) y C. Valenciana (+46.100 parados).



En el primer trimestre de 2013, todas las comunidades aumentan su tasa de paro respecto al trimestre precedente. La comunidad que más incrementa su tasa de desempleo es I. Baleares con un aumento de 4,3 p.p., y alcanza una tasa de paro del 28,6%. A esta comunidad le sigue Aragón con un aumento de 3,8 p.p., y una tasa del 22,4%; C. León con un aumento de 2 p.p. y una tasa del 22,7%, y Navarra, que con un aumento de 1,9 p.p. sitúa su tasa en el 19%.

Gráfico 10. Tasa de paro por CCAA (ITR13)



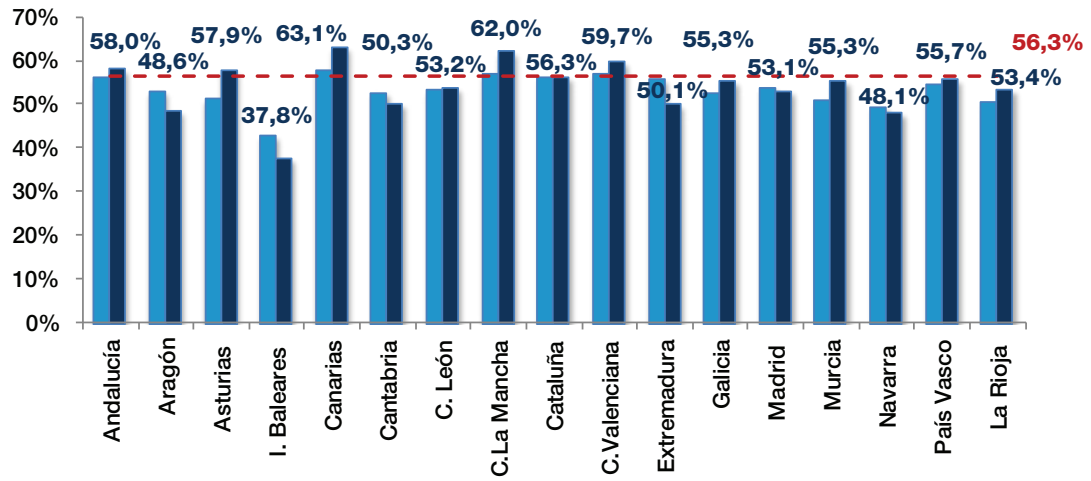
Andalucía vuelve a ser la región que lidera la tasa de desempleo con un 36,9%, seguida de Extremadura (35,6%), Canarias (34,3%), C. la Mancha (31,5%), Murcia (30,4%), C. Valenciana (28,1%) e I. Baleares (28,6%). Por el contrario, es País Vasco la comunidad que tiene la menor tasa de paro, con un 16,3% seguida de Navarra y La Rioja (ambas con un 19%).

Dentro del desempleo, los que llevan más de un año en dicha situación (paro de larga duración) han aumentado su peso sobre el total de parados en el 56,3% en el ITR13 (era del 55% en el IVTR12). Este colectivo ha pasado de tener 393.200 efectivos al inicio de la crisis, a situarse cercano a la barrera de los 3,5 millones (3.493.000) en el primer trimestre de este año, marcando un nuevo máximo histórico de la serie. Esto supone un incremento de más de 3,09 millones de personas en esta situación desde que comenzó la crisis (IIITR07).

En este trimestre, tan solo seis comunidades que ven reducir el peso de los desempleados que llevan más de un año buscando empleo sobre el total de parados. Sin embargo, las comunidades donde más se ha incrementado dicho peso respecto al trimestre precedente son Asturias (6,6 p.p.; 57,9%), Canarias (5,3 p.p.; 63,1%) y C. La Mancha (5,2 p.p.; 62%). Lidera el ranking del peso de los parados de larga duración sobre el total de parados Canarias con un 63,1%, seguida de C. La Mancha (62%), C. Valenciana (59,7%), Andalucía (58%), Asturias (57,9%) y Cataluña (56,3%). Todas ellas con un porcentaje de parados que llevan más de un año buscando un empleo sin éxito por encima de la media nacional (56,3%).



Gráfico 11. Peso de los parados de larga duración por CCAA (ITR13)



Fuente: ASEMPLEO a partir de datos INE (EPA)

■ 2012TIV ■ 2013TI - - - Media nacional



Situación reciente de la intermediación pública y ETT en el mercado laboral español

El servicio público de empleo intermedia (gestiona las necesidades tanto por el lado de la oferta como por el de la demanda, dando como resultado la colocación de un trabajador en un puesto de trabajo) en 2,2 de cada 100 colocaciones realizadas en el conjunto del mercado laboral¹. En el primer trimestre de 2013 los Servicios Públicos de Empleo (SPE) registraron 67.390 colocaciones, sobre un total de 3.062.460 colocaciones registradas en el mismo periodo.

Por otro lado, las Empresas de Trabajo Temporal han gestionado en los tres primeros meses de 2013, un total de 446.059 colocaciones². Esto supone que las ETTs intermedian un 14,6% del total de colocaciones realizadas en dicho periodo. Es decir, estas empresas intermedian 6,6 veces más que el SEPE.

Cuadro 12. Tasas de intermediación laboral de los servicios públicos y ETTs de empleo

	Primer trimestre de 2011	Primer trimestre de 2012	Primer trimestre de 2013
Colocaciones gestionadas con éxito por SPE*	87.027	64.285	67.390
Intermediación SPE	2,7%	2,0%	2,2%
Colocaciones ETT	446.338	434.785	446.059
Intermediación ETT	13,7%	13,3%	14,6%

*Colocaciones de demandas activas de empleo con oferta previa

Fuente:ASEMPLEO a partir de SEPE

Los datos ponen de manifiesto que existe una estrecha relación entre la intermediación de ETT y la tasa de paro. Así, aquellas regiones con una mayor intermediación de ETT son las que cuentan con menores tasas de paro por regla general.

Podemos observar que comunidades como Navarra, con una tasa de intermediación ETT del 24,1% (la más alta después de Murcia), es la segunda comunidad con una menor tasa de paro (19%) y Madrid, con una tasa de intermediación de ETT del 20,8% que tiene una tasa de paro de 20,4%, muy alejada a la del conjunto nacional (27,2%).

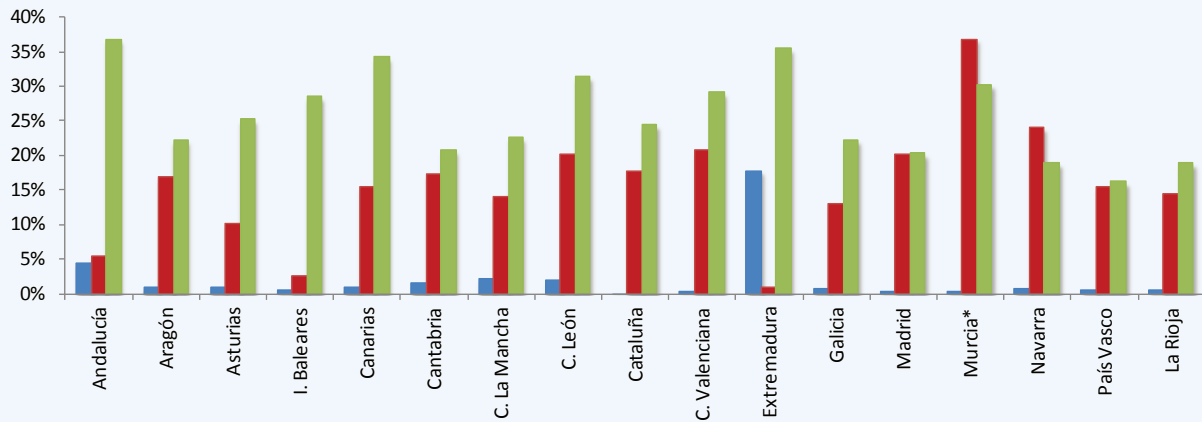
Del mismo modo, aquellas CCAA con una menor intermediación de ETT son las que presentan mayores tasas de paro. Extremadura se sitúa como la CCAA con una mayor intermediación pública (17,8%) y el menor índice de intermediación de ETT (1,1%). Esta CCAA tiene una tasa de paro muy superior a la media nacional (35,6% frente al 27,2%). Andalucía es la tercera CCAA con una menor intermediación de ETT (5,6%), con la segunda mayor tasa de intermediación pública (4,5%) y se sitúa como la primera CCAA con mayor tasa de paro (36,9%).

1. Dicha ratio se obtiene del cociente entre las colocaciones de "demandas activas de empleo con oferta previa" y el "total de colocaciones". El motivo de utilizar exclusivamente el concepto de "demanda activa con oferta previa" se basa en que es el único tipo de colocación en el que el SPE interviene activamente en el match entre oferta y demanda de trabajo. El resto de colocaciones del mercado laboral provienen de demandas activas que encuentran empleo sin la intermediación del SPE –sin una oferta previa gestionada por este organismo- y de "otras colocaciones".

2. Se entiende que el número de colocaciones de ETT se corresponde uno a uno con el número de contratos ya que todo contrato gestionado por una ETT requiere que exista intermediación laboral, tanto por el lado de la oferta como por el de la demanda.



Gráfico 13. Tasas de intermediación laboral de los servicios públicos y ETT de empleo por CCAA (ITR13)



Fuente: ASEMPELLO a partir de datos SEPE

* En la region Murcia el sector se considera sobredimensionado

■ T. Intermediación SEPE ■ T. Intermediación ETTs ■ Tasa de paro

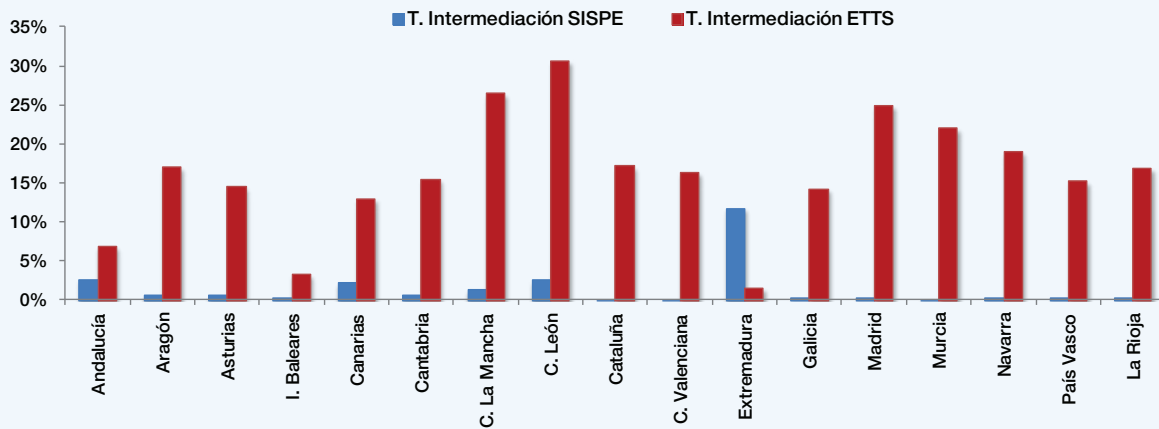
La intermediación por colectivos varía ligeramente, pero el factor común es que la intermediación de las ETT en la mayoría de los casos es superior a la de los SPE, tanto en el colectivo de menores de 25 años como en el de mujeres.

Los jóvenes menores de 25 años son los más beneficiados por la gestión de las ETT. En concreto, las ETT intermedian en 16 de cada 100 colocaciones de jóvenes (16,1%), mientras que los SPE lo hacen en una de cada 100 (1,4%). En valores absolutos, en el primer trimestre de 2013 las ETT han gestionado 72.371 colocaciones de menores de 25 años sobre un total de 449.276 colocaciones para este colectivo, frente a las 6,2 mil efectuadas por los servicios públicos. Por tanto, la intermediación de las ETTs en el colectivo de menores de 25 años es 11 veces superior a la del antiguo INEM.

Por CCAA, destacan Cataluña y C. Valenciana donde las ETTs colocan entre 85 y 150 veces más de jóvenes más que los SPE seguidas de Murcia y Madrid, con más de 75 veces más; y La Rioja, donde las ETTs intermedian con una tasa del 17,1% frente al 0,3% del antiguo INEM, es decir, gestionan 49,4 veces más colocaciones. Nuevamente, llama la atención el caso de Extremadura, es la única CCAA donde la intermediación del servicio público (11,8%) supera a la de las ETTs (1,7%).



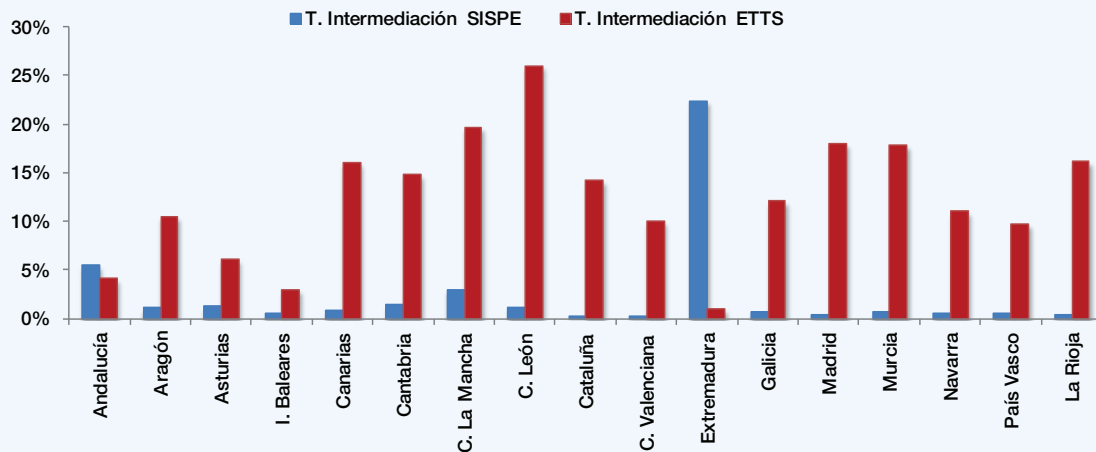
Gráfico 14. Tasas de intermediación laboral juvenil de los servicios públicos y ETT de empleo por CCAA (ITR13)



Fuente: ASEMPLEO a partir de datos SEPE

La intermediación de las ETT en el colectivo femenino (11,6%) es 3,6 veces superior que la del antiguo INEM (2,4%). En el primer trimestre de 2013, las ETT han gestionado 163.126 mil colocaciones con mujeres de un total de 1,4 millones, frente a las 33.765 mil efectuadas por los servicios públicos.

Gráfico 15. Tasas de intermediación laboral femenina de los servicios públicos y ETT de empleo por CCAA (ITR13)



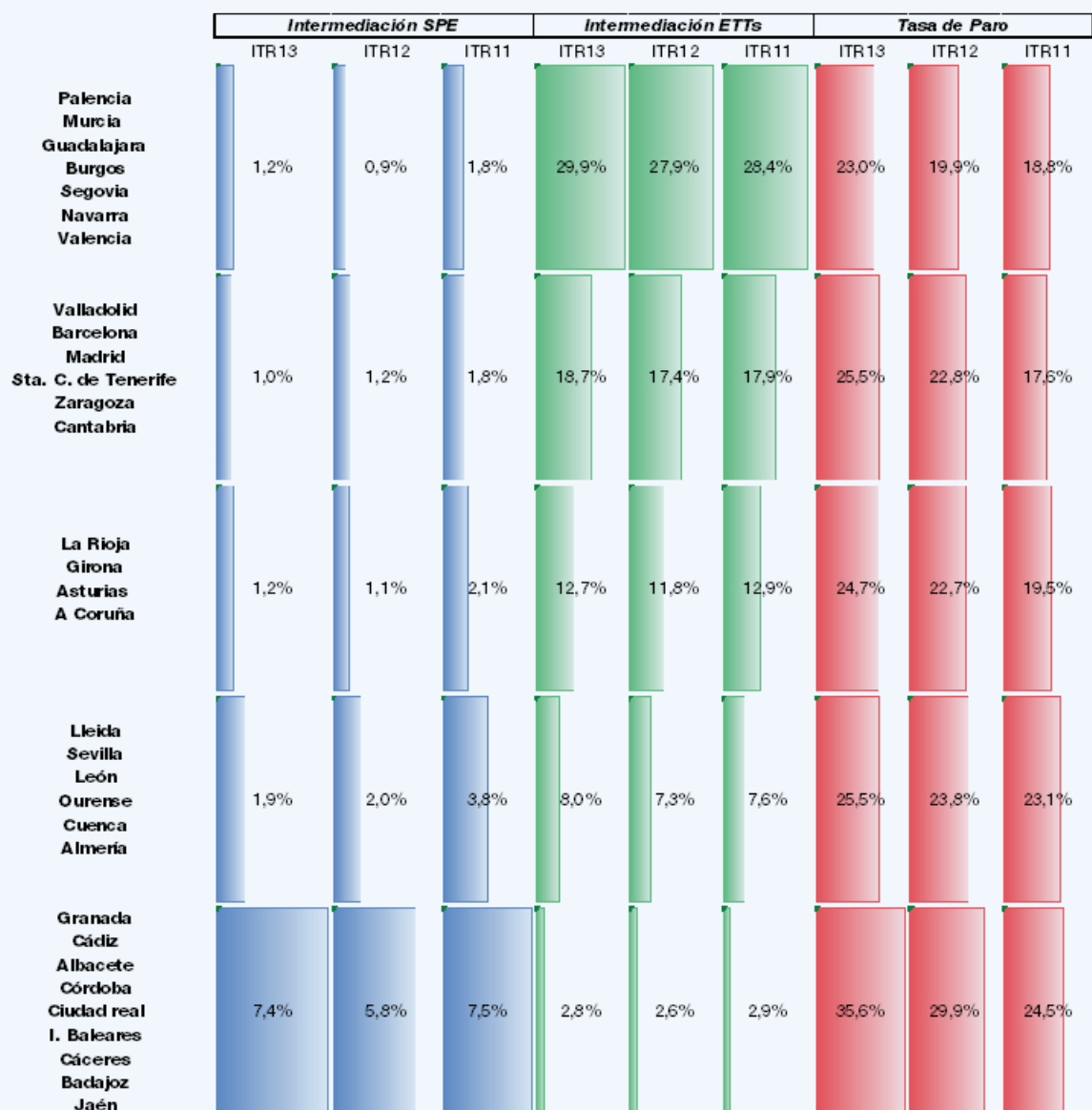
Fuente: ASEMPLEO a partir de datos SEPE

Sólo en Extremadura y Andalucía la intermediación pública con mujeres es mayor que la de ETT. Coincide que ambas son las comunidades con mayor tasa de paro femenina. En concreto, Andalucía lidera el ranking con una tasa de paro para este colectivo de 38,1% y Extremadura de 36,9%, ambas muy por encima de la media nacional (27,6%).

Si observamos la tendencia a nivel provincial es mucho más evidente, si cabe, la afirmación de que a mayor tasa de intermediación de las Empresas de Trabajo Temporal, menor es la tasa de paro. Como se observa en el gráfico 16, son las provincias con mayor promedio de intermediación de Empresas de Trabajo Temporal, las que menor tasa de paro presentan, por regla general.



Gráfico 16. Relación entre la tasa de intermediación de ETT, SEPE y tasa de paro a nivel provincial



Fuente: ASEMPLERO a partir de SEPE y EPA (INE)

Nota: Sólo se nombran en el gráfico las provincias que durante los periodos estudiados, se mantienen en los mismos grupos.

Así provincias como Palencia, Murcia, Guadalajara, Burgos o Segovia presentan altas tasas de intermediación ETT superiores al 30% de media, y su tasa de paro media es inferior a la del resto. Por el lado contrario, en Jaén, Cáceres y Badajoz, las Empresas de Trabajo Temporal apenas llegan a intermediar un 1% y su tasa de paro se sitúan por encima del 34%. Es significativo que en estas comunidades, la tasa de intermediación de los SPE sea de las más altas, como es el caso de Cáceres, con una tasa del 26,4% frente a tan solo un 0,9% de intermediación de las ETT.



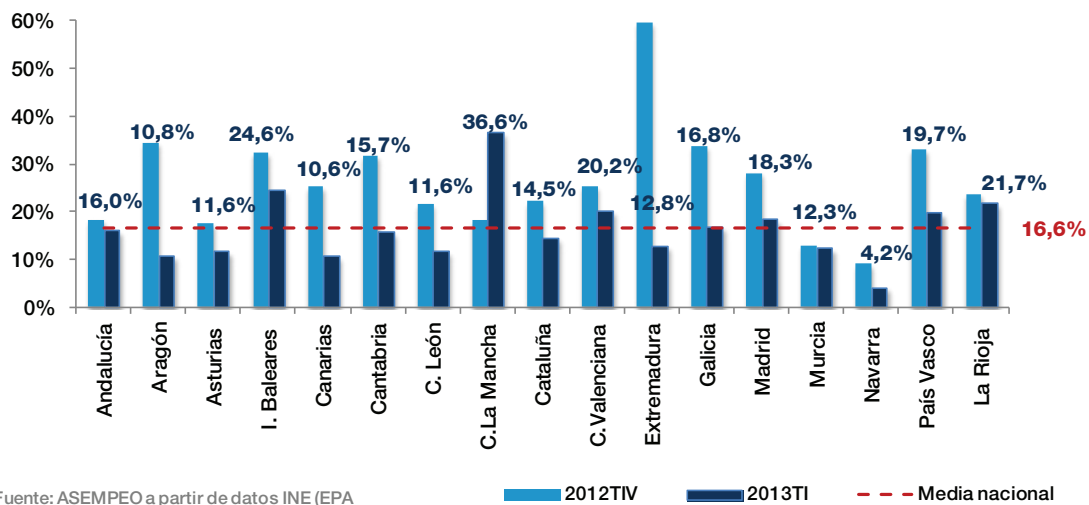
4. Evolución de la contratación

4.1. Contratación indefinida

El primer trimestre de 2013 rompe con la tendencia y presenta un crecimiento superior al 16% de manera interanual, sin el efecto de la regularización de los empleados del hogar, lo que supone 41.383 contratos indefinidos más en el último año. Las CCAA donde más aumenta este tipo de contratación son C. La Mancha (36,6%, +2.797 contratos indefinidos), I. Baleares (24,6%, +1.753), La Rioja (21,7%; +334) C. Valenciana (20,2%, +4.522), País Vasco (19,7%, +2.000) y Madrid (18,3%; +10.018), todas ellas con crecimientos superiores al 18%.

En el pasado trimestre, todas presentaban aumentos respecto al mismo periodo del año anterior. En este trimestre vuelven a ser todas las comunidades las que presentan variaciones positivas de manera interanual³. De entre ellas, sólo Andalucía (16%), Aragón (10,8%), Asturias (17,5%), Canarias (10,6%), C. León (11,6%), Cataluña (14,5%), Extremadura (12,8%), Murcia (12,3%) y Navarra (4,2%) presentan variaciones positivas en este tipo de contratación inferiores al conjunto nacional (16,6%).

Gráfico 17. Variación interanual de la contratación indefinida (ITR13) sin el efecto de la regularización de los empleados del hogar



Por el contrario, respecto al cuarto trimestre de 2012 se han perdido 17.916 mil contratos de duración indeterminada (-5,8%). Todas las comunidades presentan una disminución en este tipo de contratación respecto al trimestre anterior, excepto Asturias, I. Baleares y C. La Mancha. Destacan las comunidades de Extremadura (-29,8%; -1.528), C. Valenciana (-13,4%; -4.167) y Murcia (-13,1%; -1.532) donde se ha experimentado una mayor disminución en este tipo de contratación de manera intertrimestral.

3. No se ha tenido en cuenta el efecto de la regularización de los empleados del hogar.

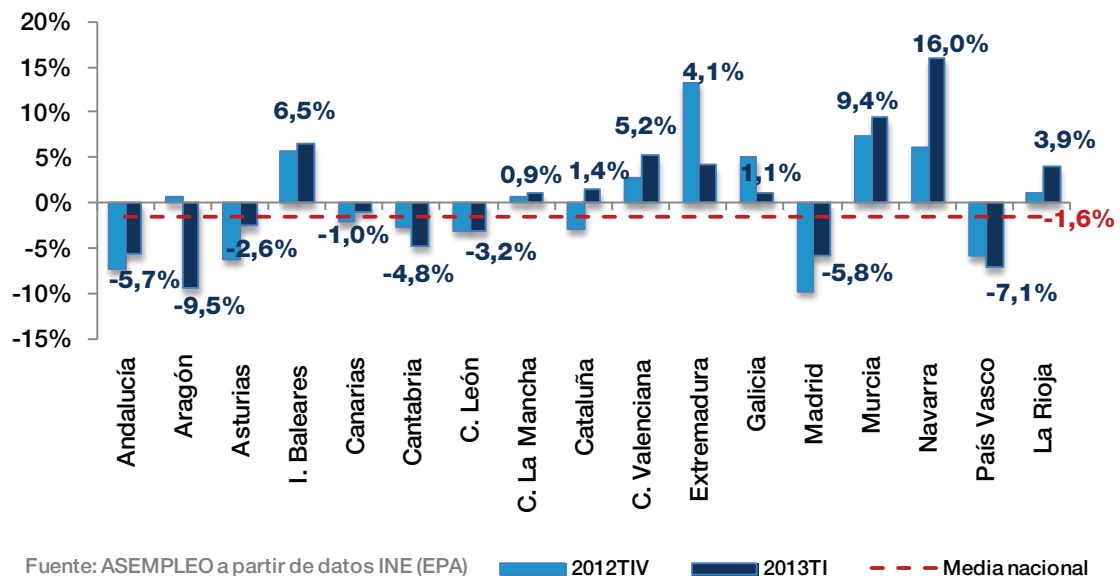


4.2 Contratación temporal

La contratación de carácter temporal presenta nuevamente una caída en el ITR13 y ya acumula seis trimestres de manera consecutiva con caídas interanuales. Esta disminución se ha dado a un ritmo del -1,6%, lo que suponen 44.782 contratos temporales menos, siendo este el primer trimestre después de cuatro consecutivos, que la caída se produce por debajo de los 100 mil contratos.

Por otro lado, en el trimestre precedente eran nueve comunidades las que presentaba crecimientos interanuales: Aragón, I. Baleares, C. La Mancha, C. Valenciana, Extremadura, Galicia, Murcia, Navarra y La Rioja. En este trimestre vuelven a ser I. Baleares (6,5%), C. La Mancha (0,9%), Cataluña (1,4%), C. Valenciana (5,2%), Extremadura (4,1%), Galicia (1,1%), Murcia (9,4%), Navarra (16,1%) y La Rioja (3,9%) las CCAA que presenta variaciones positivas. Por el contrario, las comunidades de Andalucía, Asturias, Madrid y País Vasco presentan caídas interanuales de este tipo de contratación inferiores a la media nacional (-3%).

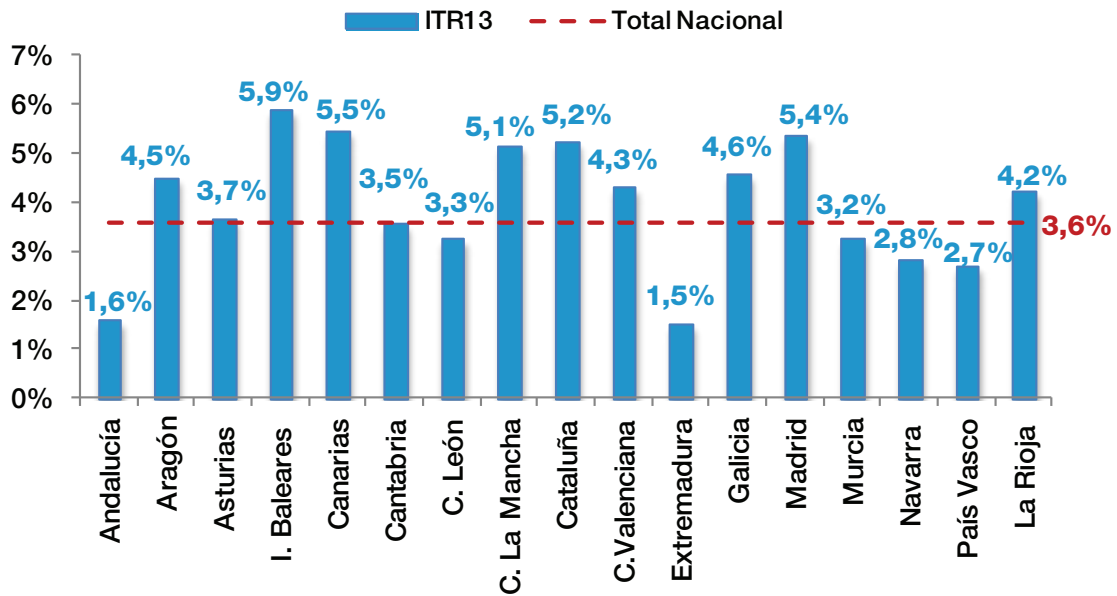
Gráfico 18. Variación interanual de la contratación temporal (ITR13)



Del mismo modo disminuyen los contratos temporales respecto al cuarto trimestre de 2012 con 598.239 contratos menos de esta modalidad. De los 2.731.029 contratos temporales realizados durante este trimestre, el 3,1% se han convertido en indefinidos. Lo cual ha supuesto un ligero descenso de la potencialidad de conversión de los contratos temporales a pesar del aumento de estos. Igualmente, la contratación temporal sigue mostrando evidencias de ser una buena fórmula para introducirse en el mercado laboral.



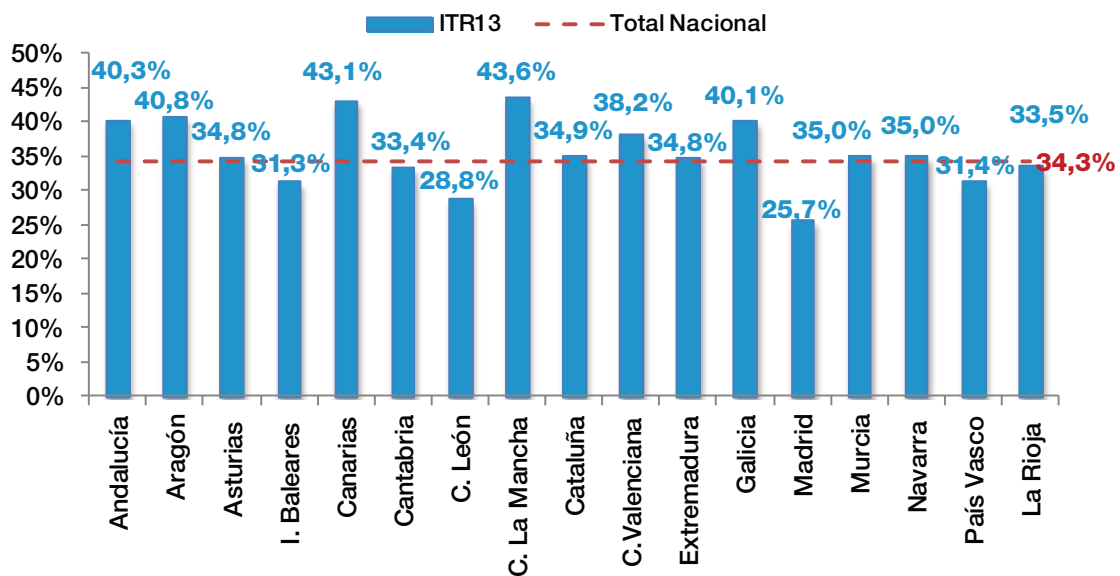
Gráfico 19. Peso de los contratos temporales convertidos en indefinidos sobre el total de la contratación temporal (ITR13)



Fuente: ASEMPLEO a partir de datos INE (EPA)

En el caso del peso de las conversiones sobre el total de la contratación indefinida, éste ha aumentado ligeramente situándose en el 34,3% (respecto del 33% en el pasado trimestre). Las comunidades de C. León, Extremadura y Madrid se caracterizan por tener los pesos más reducidos de las conversiones sobre la contratación indefinida, es decir, estas comunidades apuestan con mayor intensidad que las demás, por la contratación indefinida directa.

Gráfico 20. Peso de los contratos temporales convertidos en indefinidos sobre el total de la contratación indefinida (ITR13)



Fuente: ASEMPLEO a partir de INE (EPA)

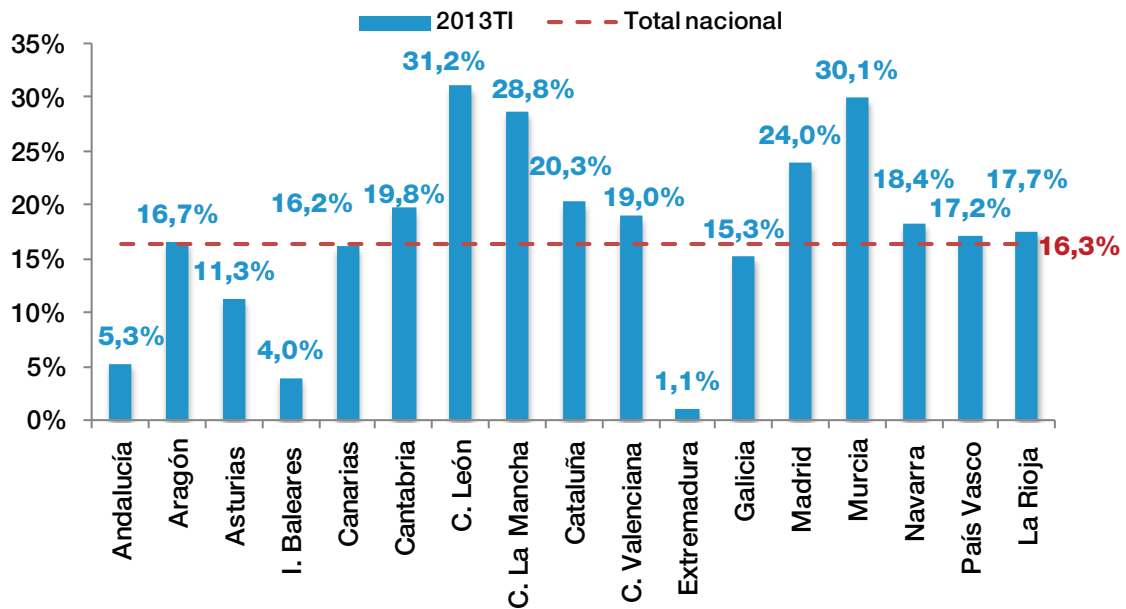


4.3. Contratación temporal gestionada por empresas de trabajo temporal

El sector de las empresas de trabajo temporal (ETT) ha gestionado durante el primer trimestre de 2013 un total de 446.098 contratos, que representan el 16,3% del total de contratos temporales realizados en este mismo periodo. El sector ha experimentado un aumento de sus contrataciones del 2,6% de manera interanual en este primer periodo del año (11.313).

Hay 10 comunidades que presentan una tasa de penetración superior a la del conjunto nacional, entre las que destacan la comunidad de C. León (31,2%), Murcia (30,1%), C. La Mancha (28,8%), y Madrid (24%). En el caso contrario, destacan Extremadura (1,1%), I. Baleares (4%) y Andalucía (5,3%), coincidiendo que estas comunidades son las que presentan peores indicadores de desempleo.

Gráfico 21. Tasa de penetración de las ETT (ITR13)



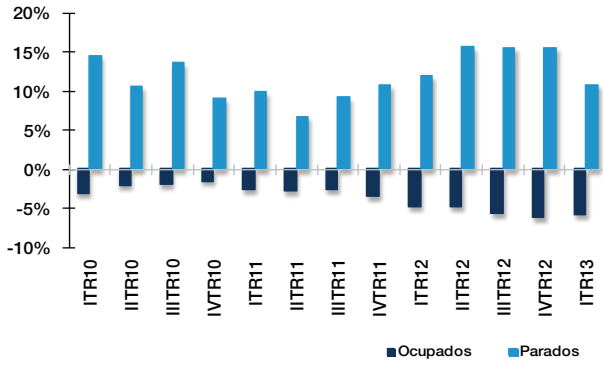
Fuente: ASEMPLEO a partir de datos INE (EPA)

Fichas Regionales



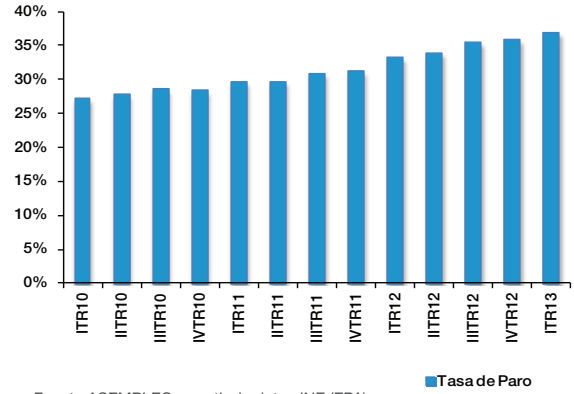


Ev. de la ocupación y del nº de parados (Var. ia)



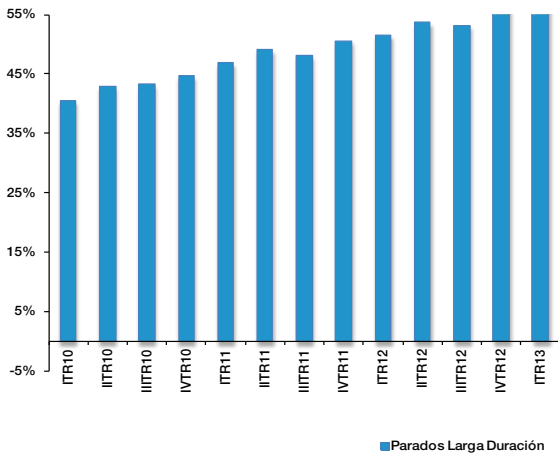
Fuente:ASEMPLEO a partir de datos INE (EPA)

Ev. de la tasa de paro



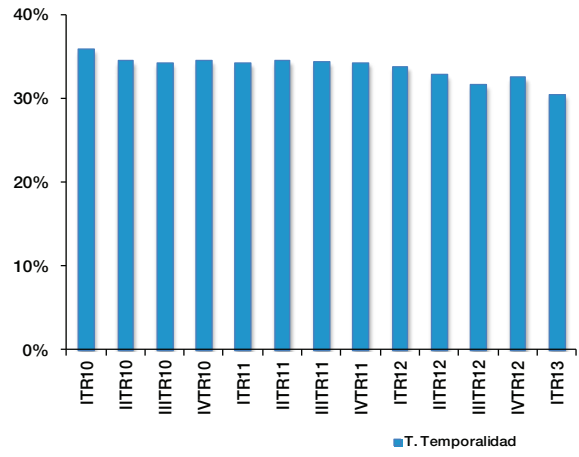
Fuente:ASEMPLEO a partir de datos INE (EPA)

Ev. Peso del paro de larga duración



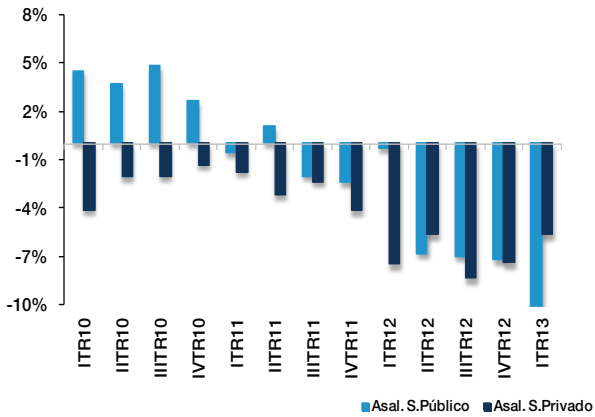
Fuente:ASEMPLEO a partir de datos INE (EPA)

Ev. Tasa de temporalidad



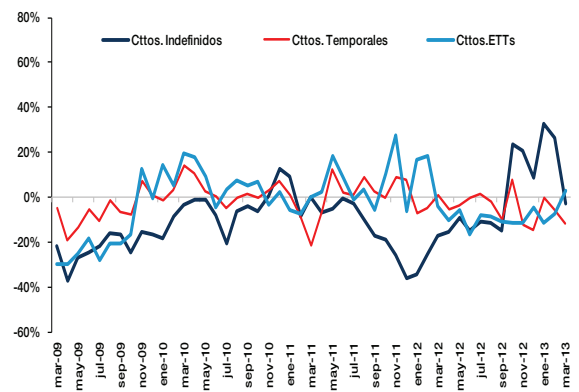
Fuente:ASEMPLEO a partir de datos INE (EPA)

Ev. del crecimiento de los asalariados (Var. ia)



Fuente:ASEMPLEO a partir de datos INE (EPA)

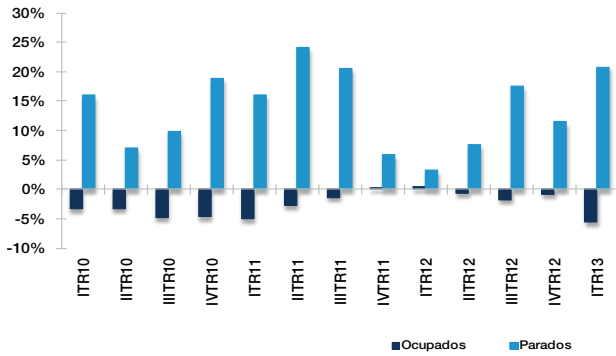
Ev. de la contratación registrada (Var. ia)



Fuente:ASEMPLEO a partir de datos SPEE

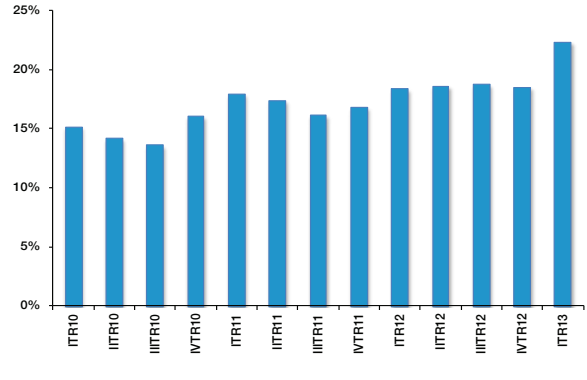


Ev. de la ocupación y del nº de parados (Var. ia)



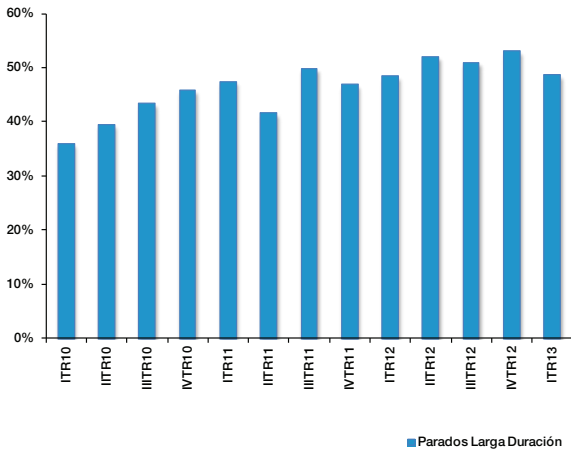
Fuente:ASEMPLEO a partir de datos INE (EPA)

Ev. de la tasa de paro



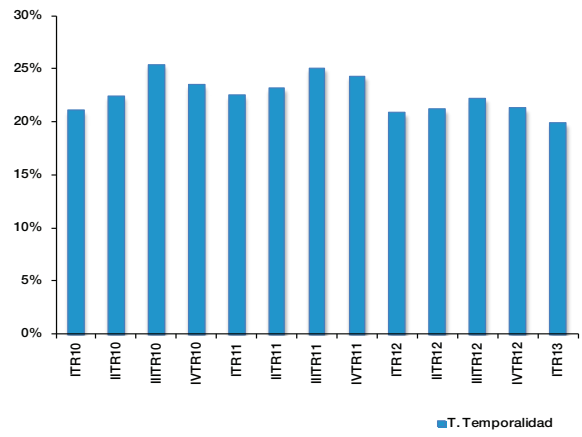
Fuente:ASEMPLEO a partir de datos INE (EPA)

Ev. Peso del paro de larga duración



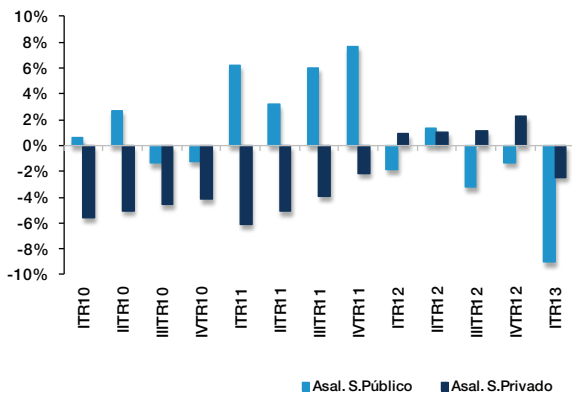
Fuente:ASEMPLEO a partir de datos INE (EPA)

Ev. Tasa de temporalidad



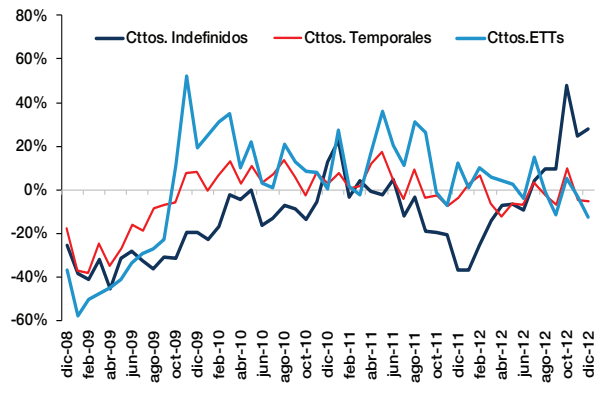
Fuente:ASEMPLEO a partir de datos INE (EPA)

Ev. del crecimiento de los asalariados (Var. ia)



Fuente:ASEMPLEO a partir de datos INE (EPA)

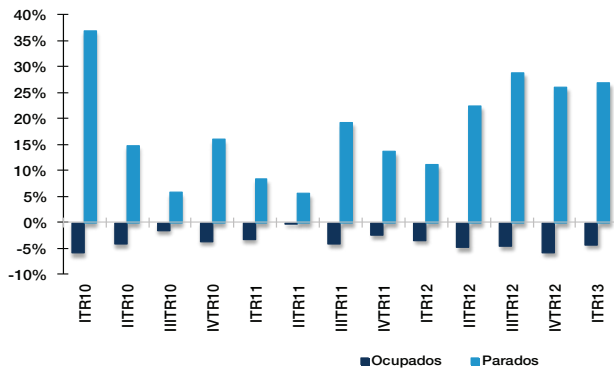
Ev. de la contratación registrada (Var. ia)



Fuente:ASEMPLEO a partir de datos SPEE



Ev. de la ocupación y del nº de parados (Var. ia)



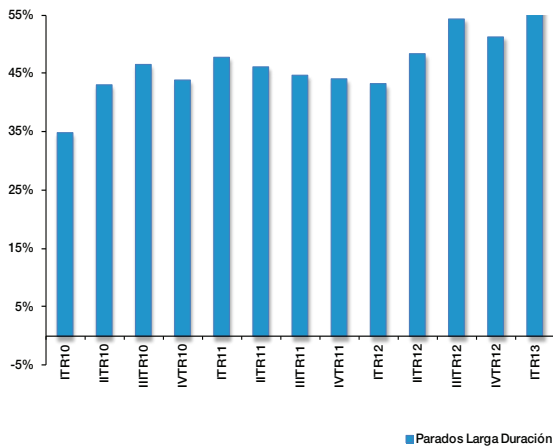
Fuente:ASEMPLEO a partir de datos INE (EPA)

Ev. de la tasa de paro



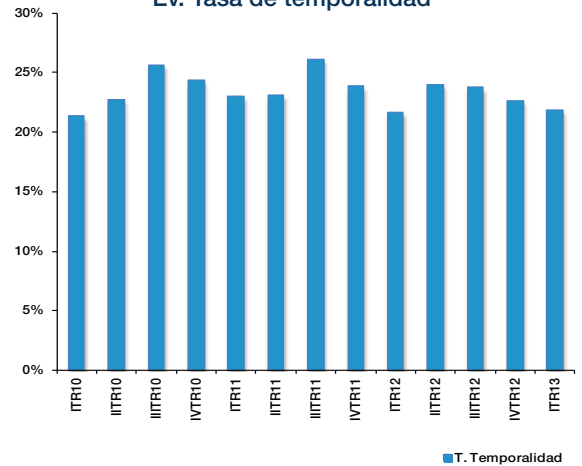
Fuente:ASEMPLEO a partir de datos INE (EPA)

Ev. Peso del paro de larga duración



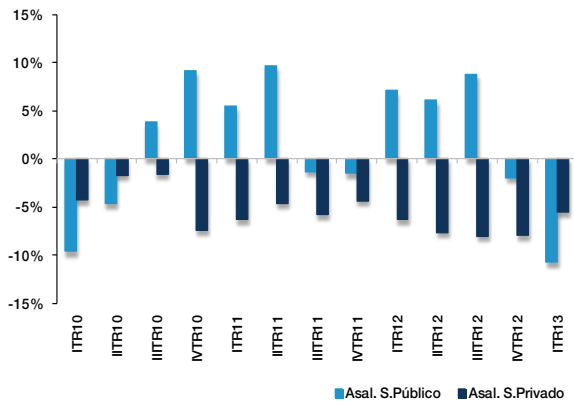
Fuente:ASEMPLEO a partir de datos INE (EPA)

Ev. Tasa de temporalidad



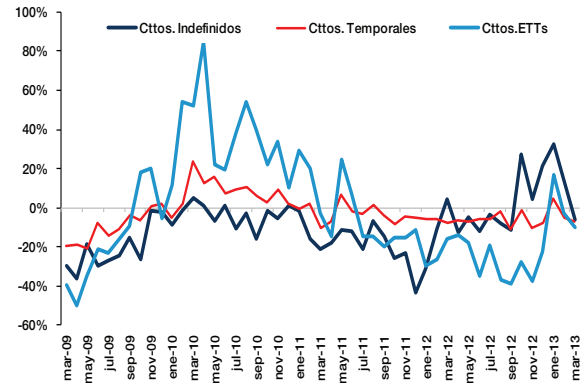
Fuente:ASEMPLEO a partir de datos INE (EPA)

Ev. del crecimiento de los asalariados (Var. ia)



Fuente:ASEMPLEO a partir de datos INE (EPA)

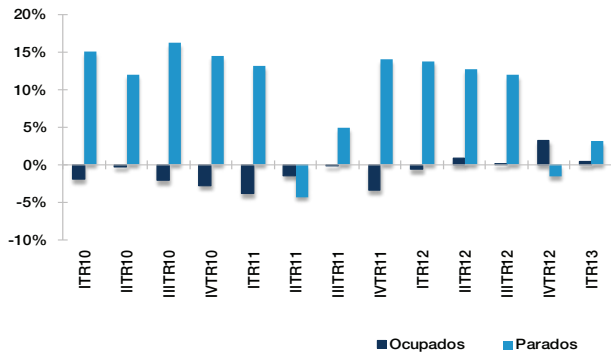
Ev. de la contratación registrada (Var. ia)



Fuente:ASEMPLEO a partir de datos SPEE



Ev. de la ocupación y del nº de parados (Var. ia)



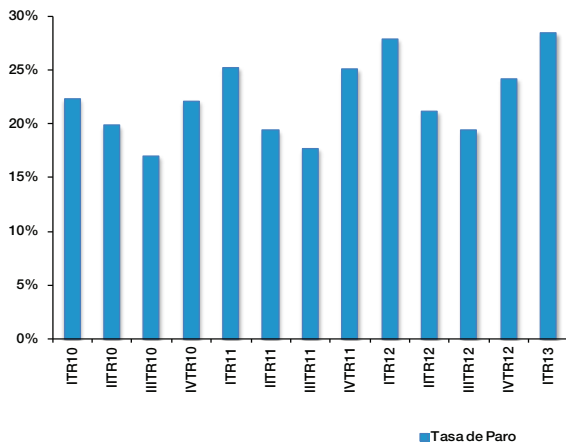
Fuente:ASEMPLEO a partir de datos INE (EPA)

Ev. de la tasa de paro



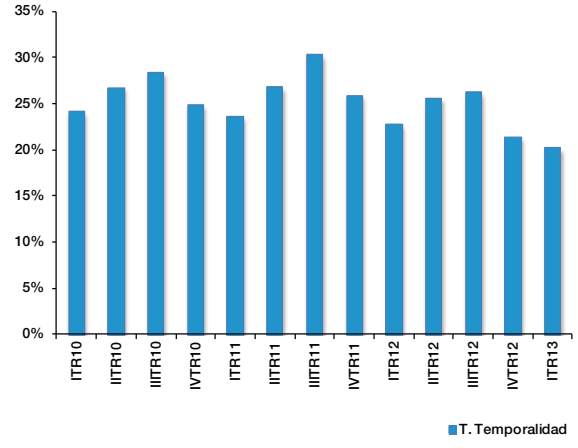
Fuente:ASEMPLEO a partir de datos INE (EPA)

Ev. Peso del paro de larga duración



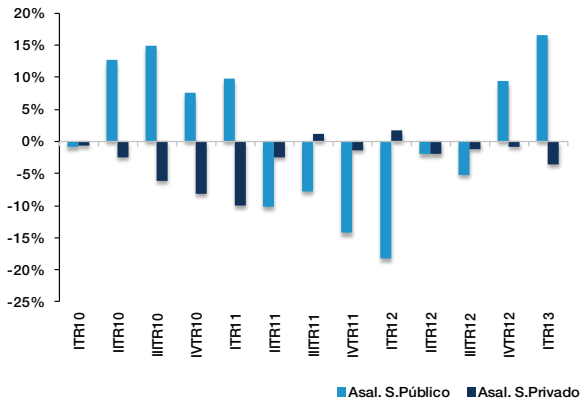
Fuente:ASEMPLEO a partir de datos INE (EPA)

Ev. Tasa de temporalidad



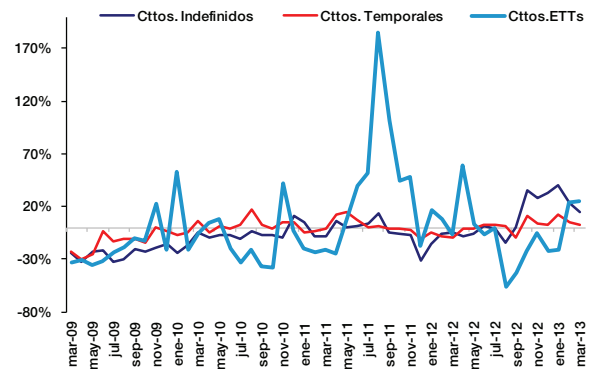
Fuente:ASEMPLEO a partir de datos INE (EPA)

Ev. del crecimiento de los asalariados (Var. ia)



Fuente:ASEMPLEO a partir de datos INE (EPA)

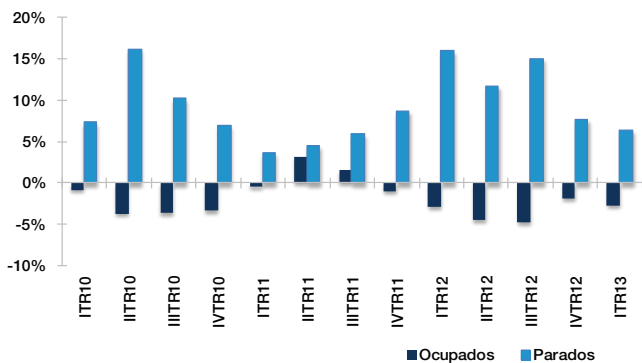
Ev. de la contratación registrada (Var. ia)



Fuente:ASEMPLEO a partir de datos SPEE

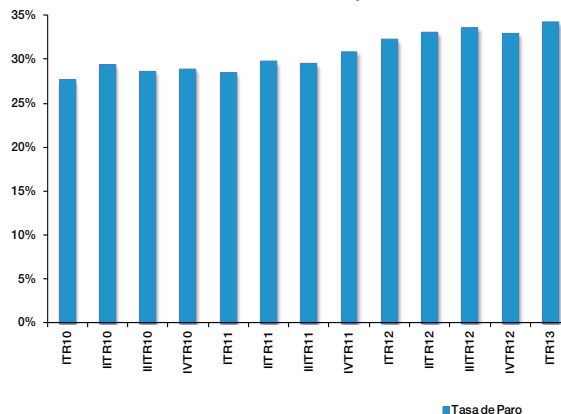


Ev. de la ocupación y del nº de parados (Var. ia)



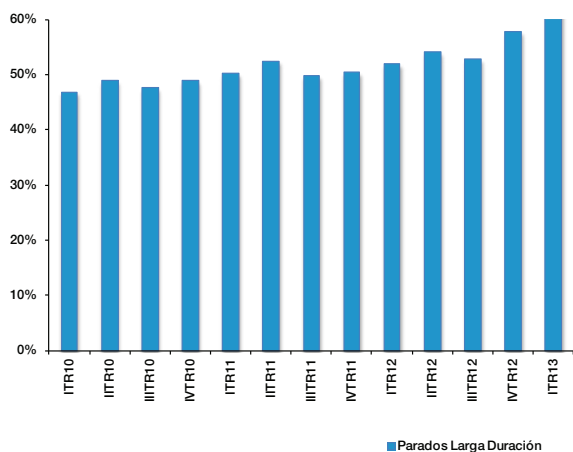
Fuente:ASEMPLEO a partir de datos INE (EPA)

Ev. de la tasa de paro



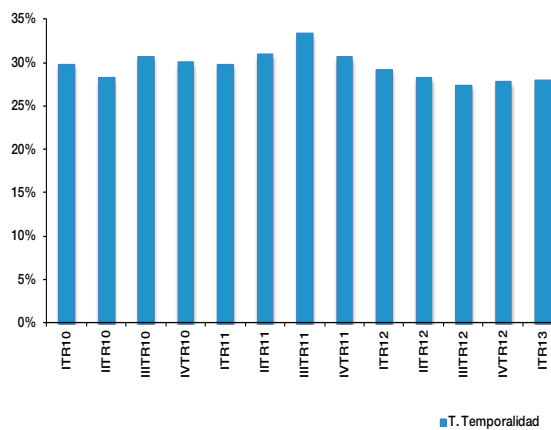
Fuente:ASEMPLEO a partir de datos INE (EPA)

Ev. Peso del paro de larga duración



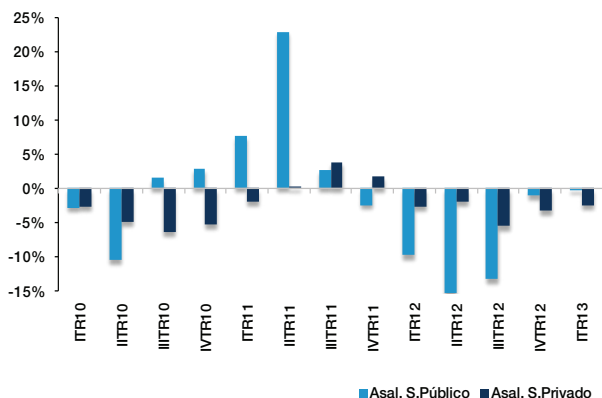
Fuente:ASEMPLEO a partir de datos INE (EPA)

Ev. Tasa de temporalidad



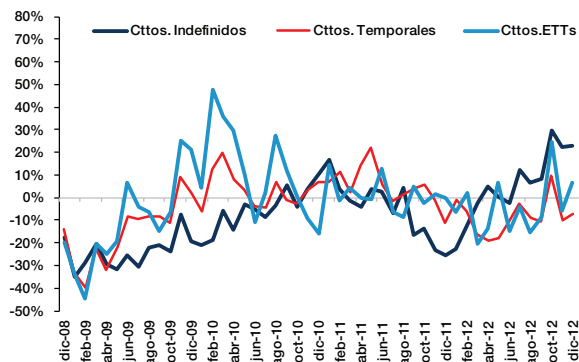
Fuente:ASEMPLEO a partir de datos INE (EPA)

Ev. del crecimiento de los asalariados (Var. ia)



Fuente:ASEMPLEO a partir de datos INE (EPA)

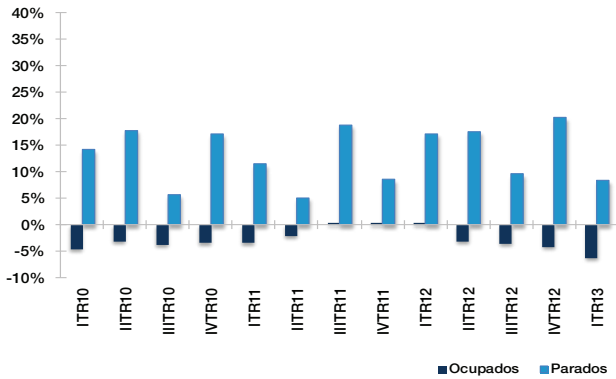
Ev. de la contratación registrada (Var. ia)



Fuente:ASEMPLEO a partir de datos SPEE



Ev. de la ocupación y del nº de parados (Var. ia)



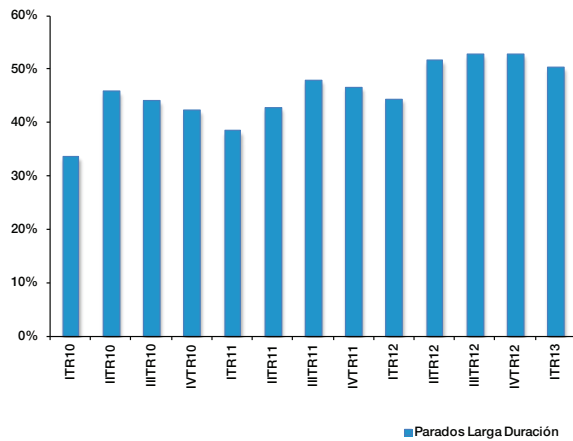
Fuente:ASEMPLEO a partir de datos INE (EPA)

Ev. de la tasa de paro



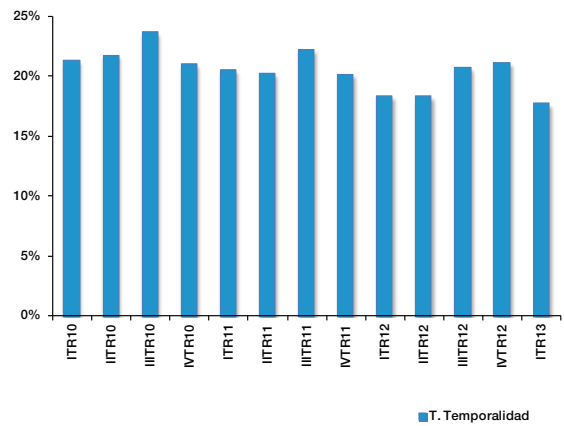
Fuente:ASEMPLEO a partir de datos INE (EPA)

Ev. Peso del paro de larga duración



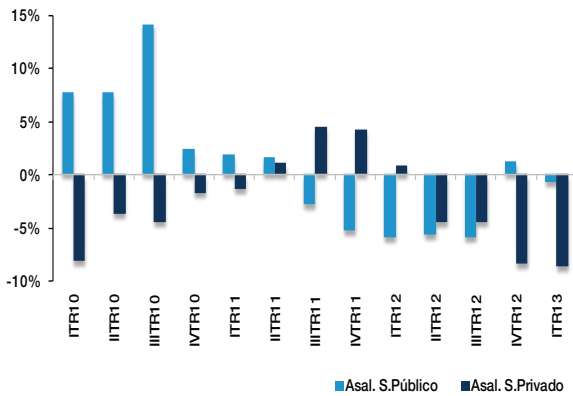
Fuente:ASEMPLEO a partir de datos INE (EPA)

Ev. Tasa de temporalidad



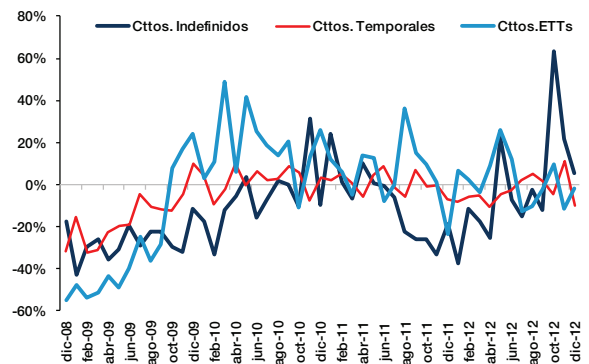
Fuente:ASEMPLEO a partir de datos INE (EPA)

Ev. del crecimiento de los asalariados (Var. ia)



Fuente:ASEMPLEO a partir de datos INE (EPA)

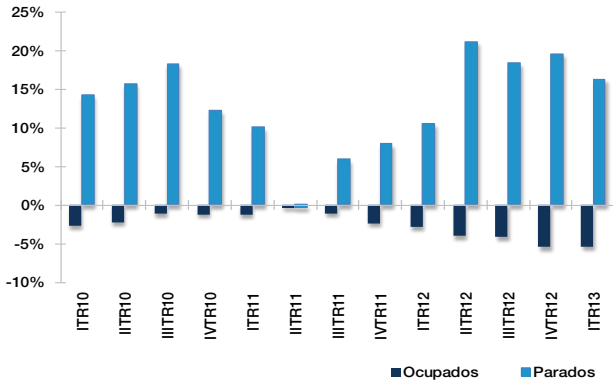
Ev. de la contratación registrada (Var. ia)



Fuente:ASEMPLEO a partir de datos SPEE

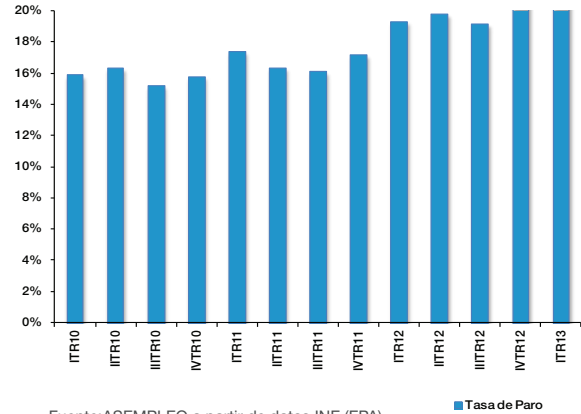


Ev. de la ocupación y del nº de parados (Var. ia)



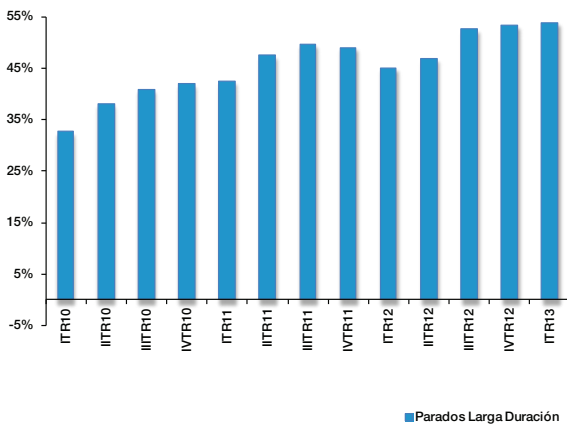
Fuente:ASEMPLEO a partir de datos INE (EPA)

Ev. de la tasa de paro



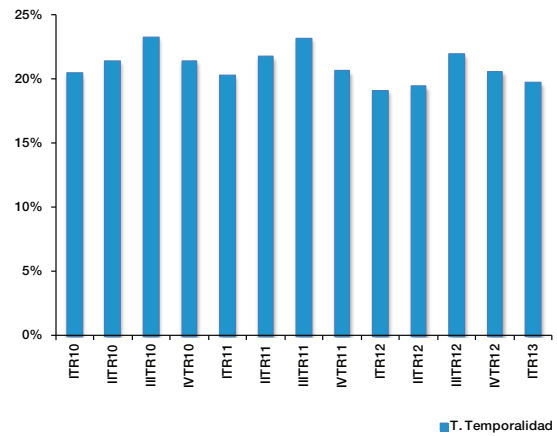
Fuente:ASEMPLEO a partir de datos INE (EPA)

Ev. Peso del paro de larga duración



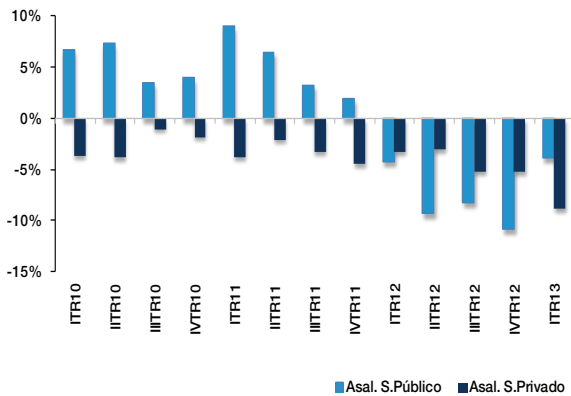
Fuente:ASEMPLEO a partir de datos INE (EPA)

Ev. Tasa de temporalidad



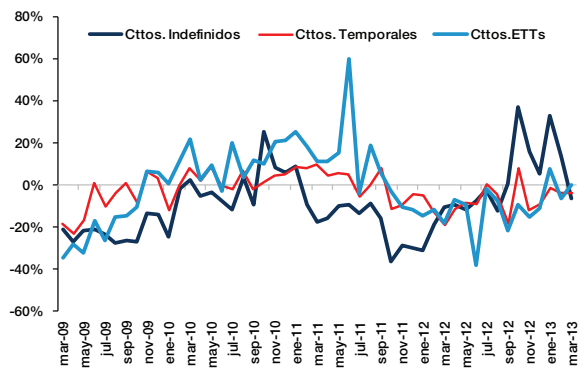
Fuente:ASEMPLEO a partir de datos INE (EPA)

Ev. del crecimiento de los asalariados (Var. ia)



Fuente:ASEMPLEO a partir de datos INE (EPA)

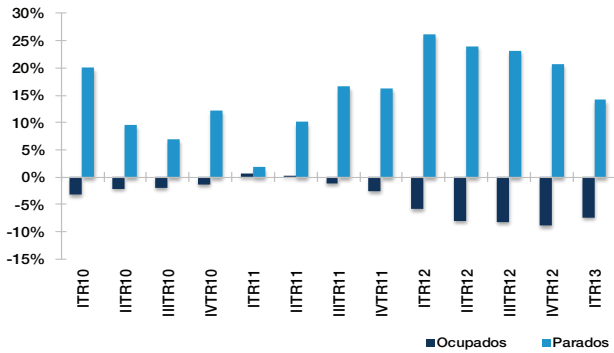
Ev. de la contratación registrada (Var. ia)



Fuente:ASEMPLEO a partir de datos SPEE



Ev. de la ocupación y del nº de parados (Var. ia)



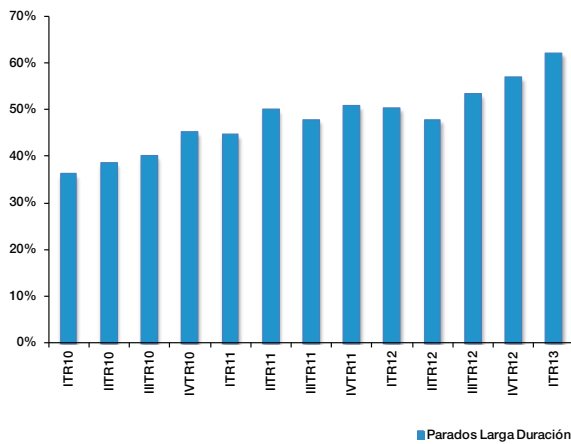
Fuente:ASEMPLEO a partir de datos INE (EPA)

Ev. de la tasa de paro



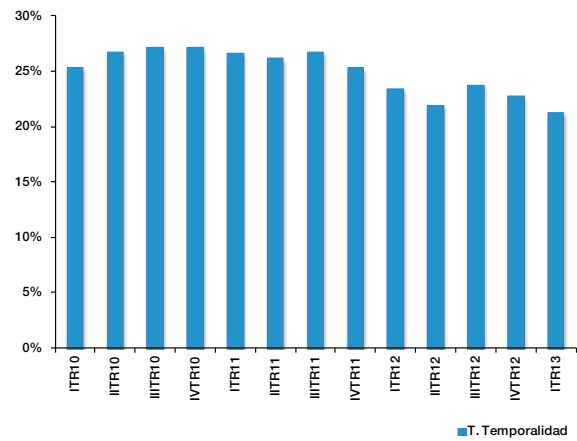
Fuente:ASEMPLEO a partir de datos INE (EPA)

Ev. Peso del paro de larga duración



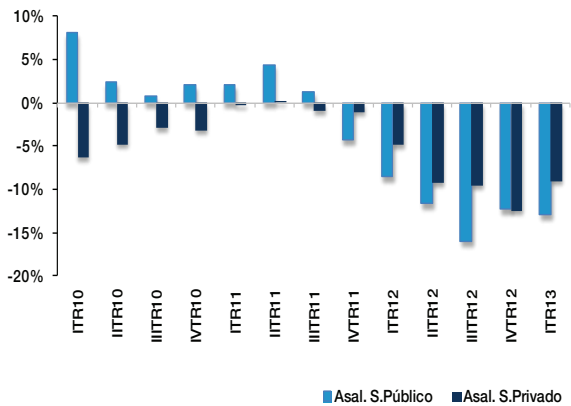
Fuente:ASEMPLEO a partir de datos INE (EPA)

Ev. Tasa de temporalidad



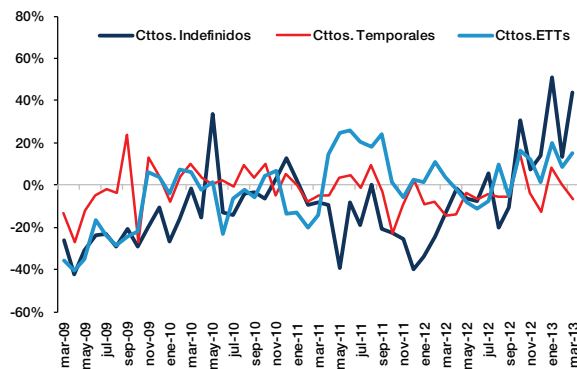
Fuente:ASEMPLEO a partir de datos INE (EPA)

Ev. del crecimiento de los asalariados (Var. ia)



Fuente:ASEMPLEO a partir de datos INE (EPA)

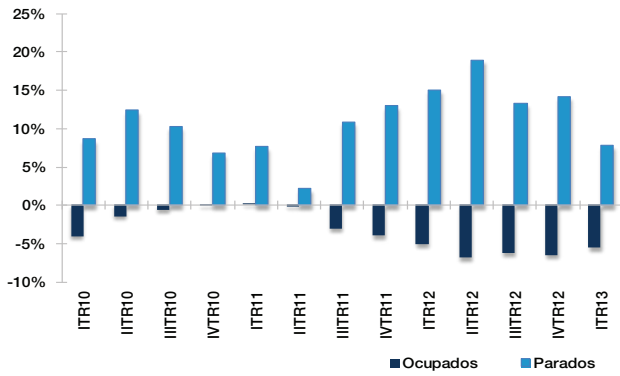
Ev. de la contratación registrada (Var. ia)



Fuente:ASEMPLEO a partir de datos SPEE

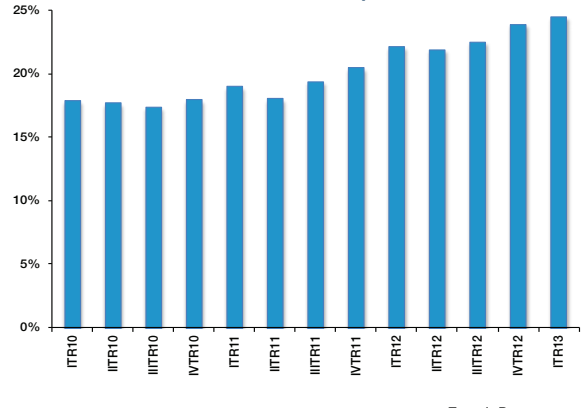


Ev. de la ocupación y del nº de parados (Var. ia)



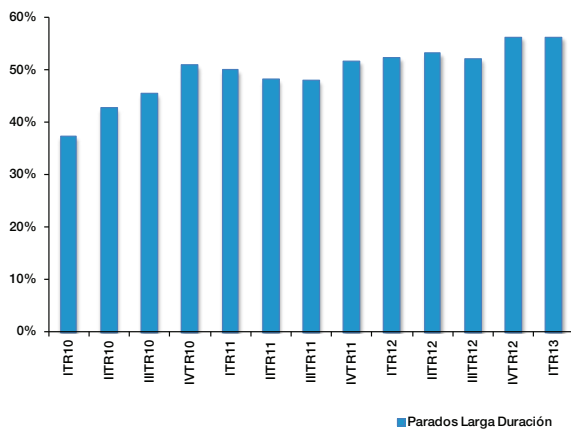
Fuente:ASEMPLEO a partir de datos INE (EPA)

Ev. de la tasa de paro



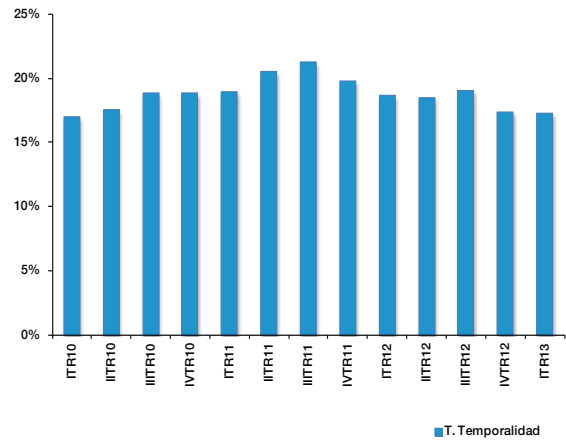
Fuente:ASEMPLEO a partir de datos INE (EPA)

Ev. Peso del paro de larga duración



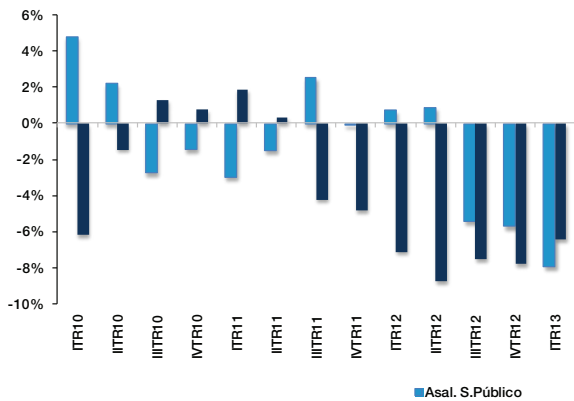
Fuente:ASEMPLEO a partir de datos INE (EPA)

Ev. Tasa de temporalidad



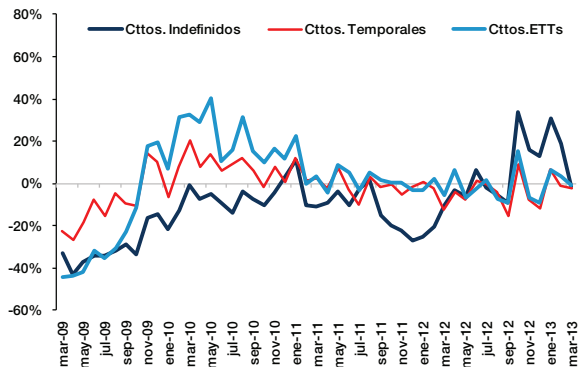
Fuente:ASEMPLEO a partir de datos INE (EPA)

Ev. del crecimiento de los asalariados (Var. ia)



Fuente:ASEMPLEO a partir de datos INE (EPA)

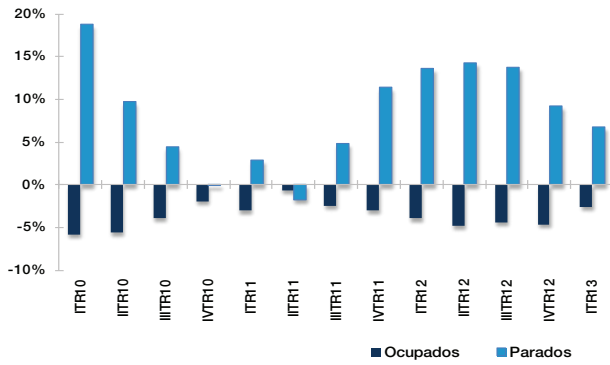
Ev. de la contratación registrada (Var. ia)



Fuente:ASEMPLEO a partir de datos SPEE

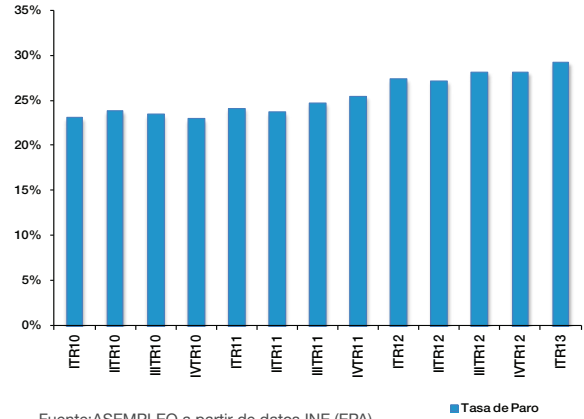


Ev. de la ocupación y del nº de parados (Var. ia)



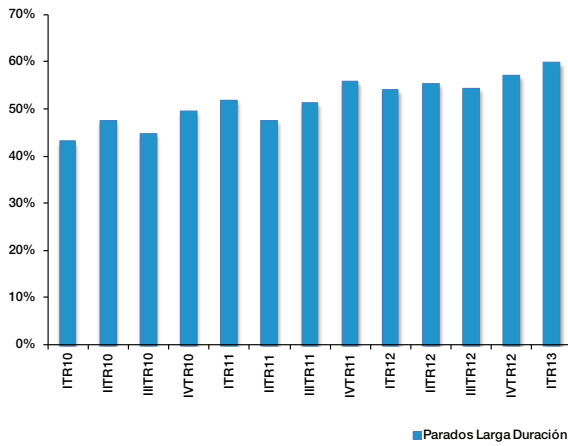
Fuente:ASEMPLEO a partir de datos INE (EPA)

Ev. de la tasa de paro



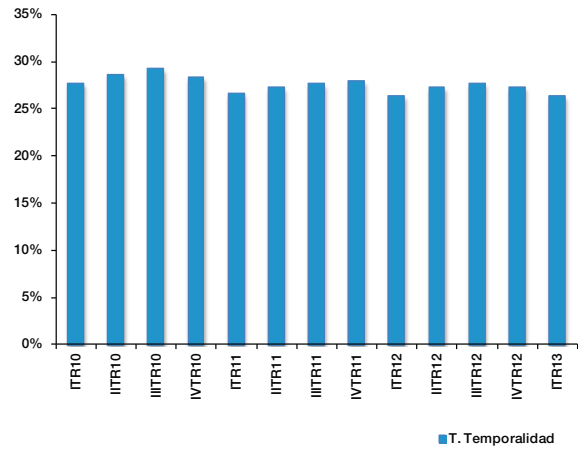
Fuente:ASEMPLEO a partir de datos INE (EPA)

Ev. Peso del paro de larga duración



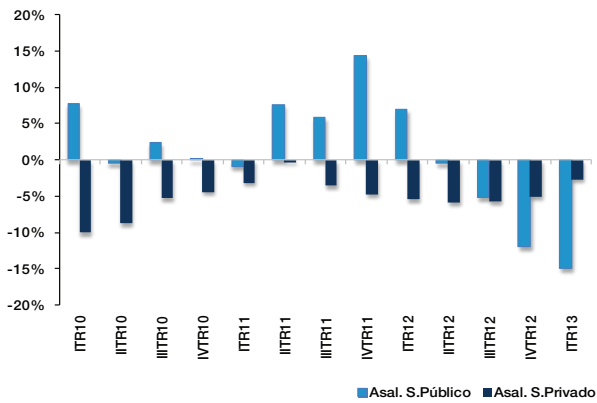
Fuente:ASEMPLEO a partir de datos INE (EPA)

Ev. Tasa de temporalidad



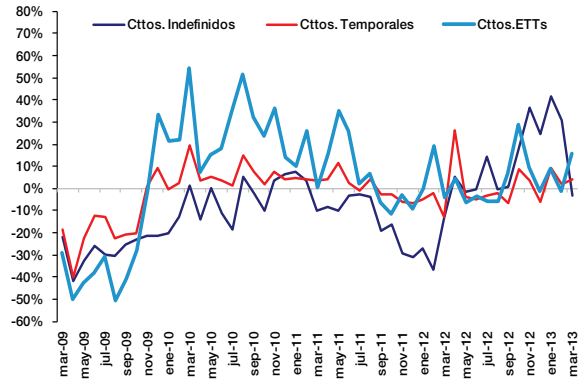
Fuente:ASEMPLEO a partir de datos INE (EPA)

Ev. del crecimiento de los asalariados (Var. ia)



Fuente:ASEMPLEO a partir de datos INE (EPA)

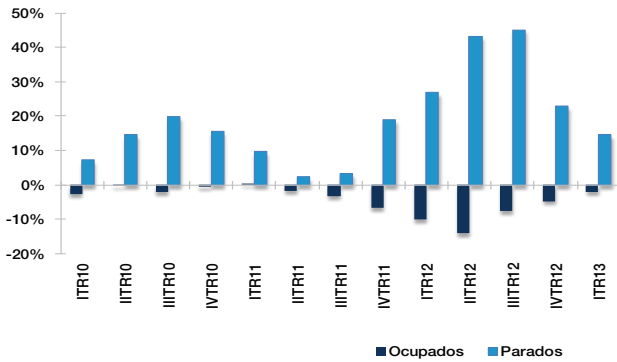
Ev. de la contratación registrada (Var. ia)



Fuente:ASEMPLEO a partir de datos SPEE



Ev. de la ocupación y del nº de parados (Var. ia)



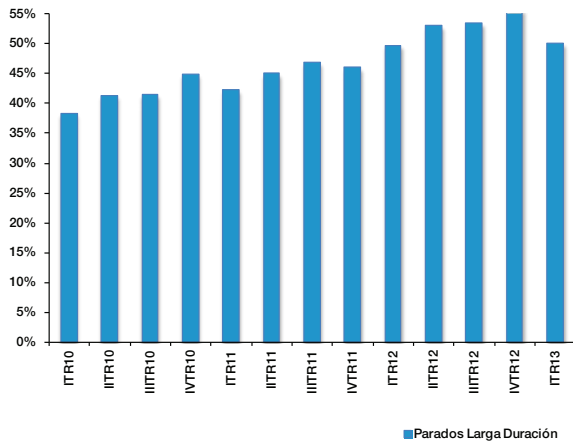
Fuente:ASEMPLEO a partir de datos INE (EPA)

Ev. de la tasa de paro



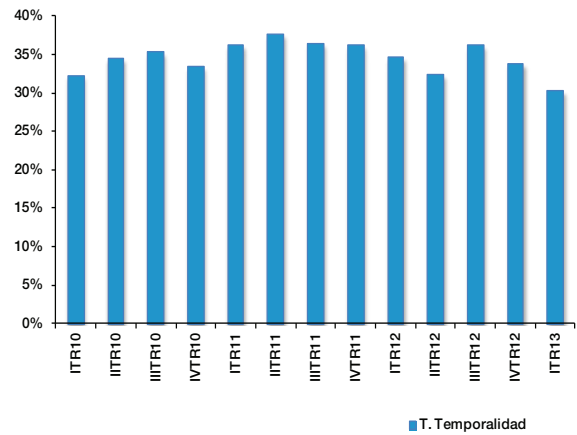
Fuente:ASEMPLEO a partir de datos INE (EPA)

Ev. Peso del paro de larga duración



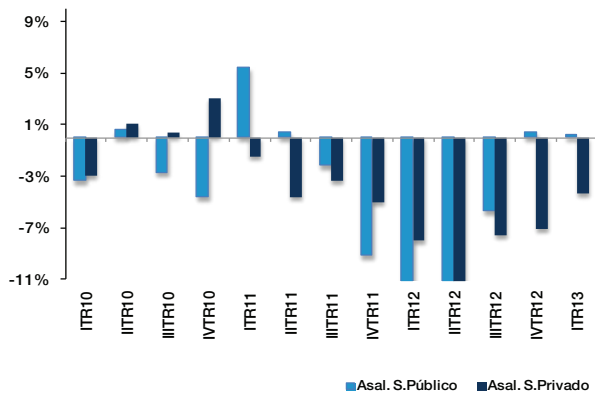
Fuente:ASEMPLEO a partir de datos INE (EPA)

Ev. Tasa de temporalidad



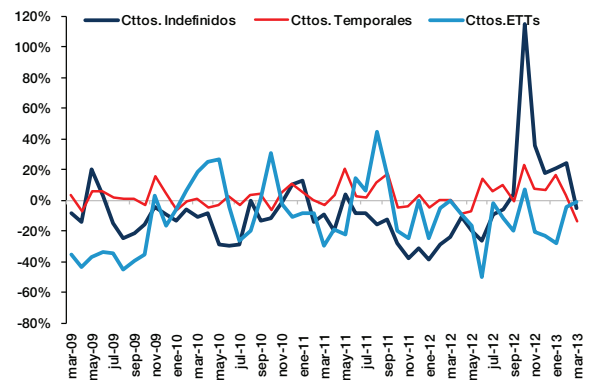
Fuente:ASEMPLEO a partir de datos INE (EPA)

Ev. del crecimiento de los asalariados (Var. ia)



Fuente:ASEMPLEO a partir de datos INE (EPA)

Ev. de la contratación registrada (Var. ia)



Fuente:ASEMPLEO a partir de datos SPEE

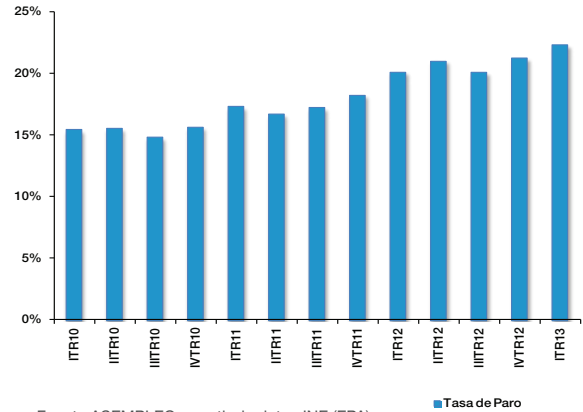


Ev. de la ocupación y del nº de parados (Var. ia)



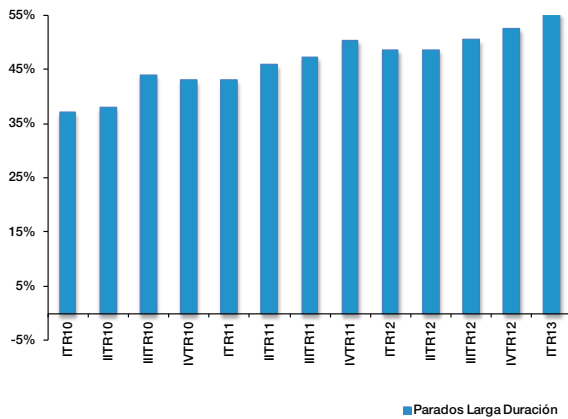
Fuente:ASEMPLEO a partir de datos INE (EPA)

Ev. de la tasa de paro



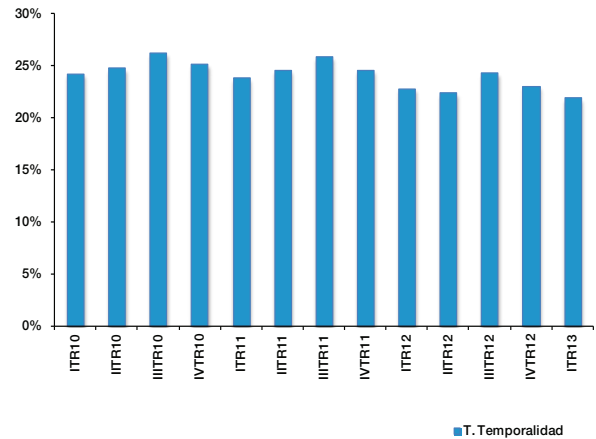
Fuente:ASEMPLEO a partir de datos INE (EPA)

Ev. Peso del paro de larga duración



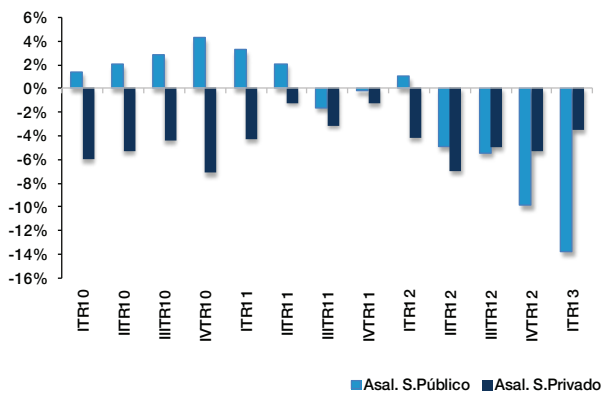
Fuente:ASEMPLEO a partir de datos INE (EPA)

Ev. Tasa de temporalidad



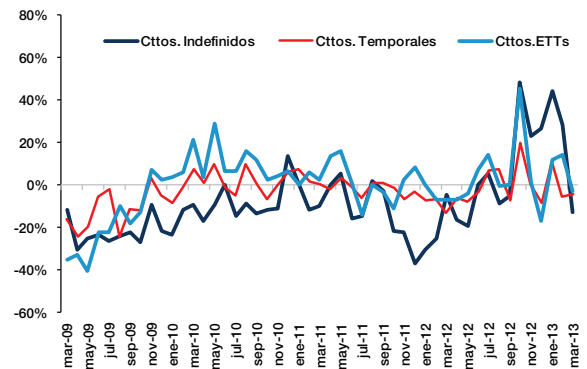
Fuente:ASEMPLEO a partir de datos INE (EPA)

Ev. del crecimiento de los asalariados (Var. ia)



Fuente:ASEMPLEO a partir de datos INE (EPA)

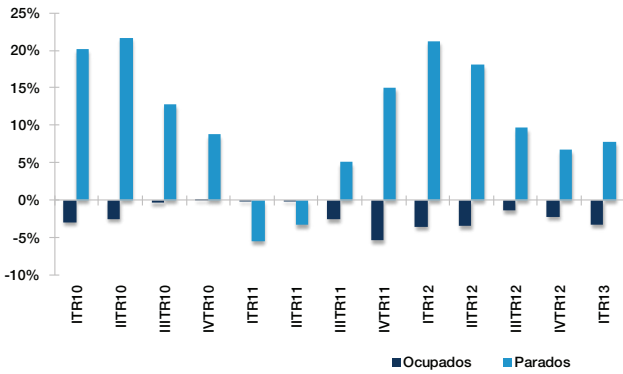
Ev. de la contratación registrada (Var. ia)



Fuente:ASEMPLEO a partir de datos SPEE

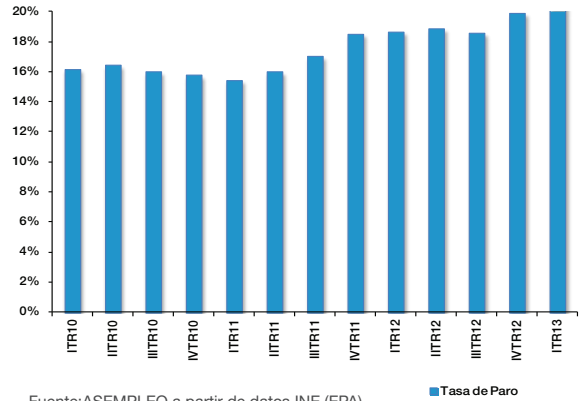


Ev. de la ocupación y del nº de parados (Var. ia)



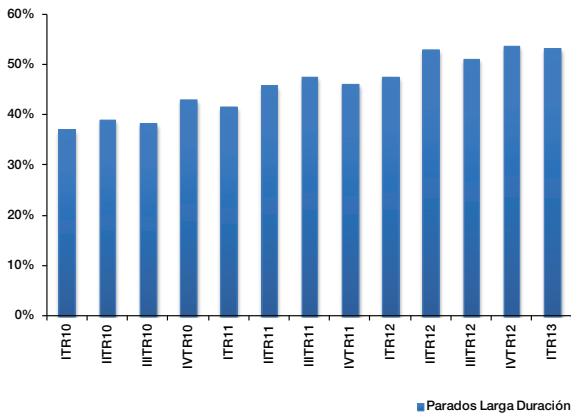
Fuente:ASEMPLEO a partir de datos INE (EPA)

Ev. de la tasa de paro



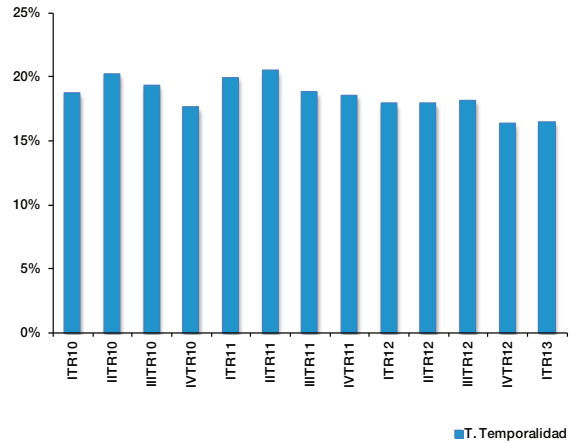
Fuente:ASEMPLEO a partir de datos INE (EPA)

Ev. Peso del paro de larga duración



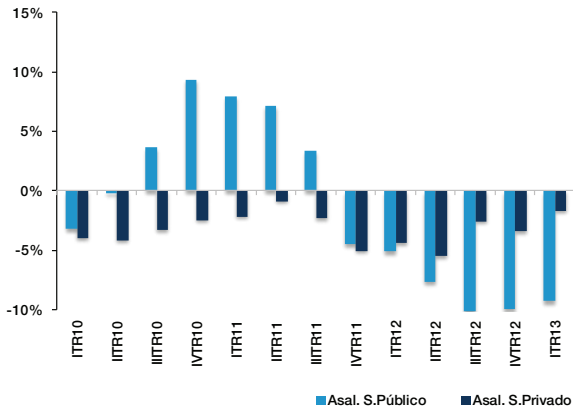
Fuente:ASEMPLEO a partir de datos INE (EPA)

Ev. Tasa de temporalidad



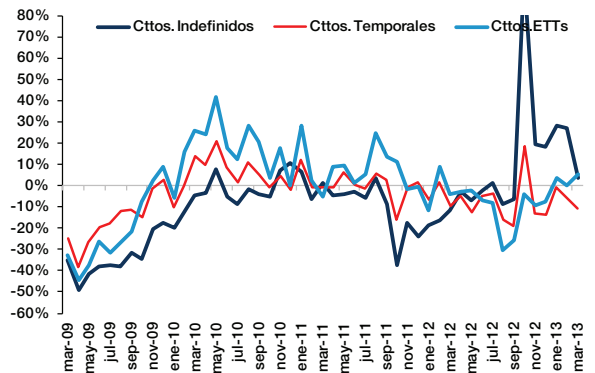
Fuente:ASEMPLEO a partir de datos INE (EPA)

Ev. del crecimiento de los asalariados (Var. ia)



Fuente:ASEMPLEO a partir de datos INE (EPA)

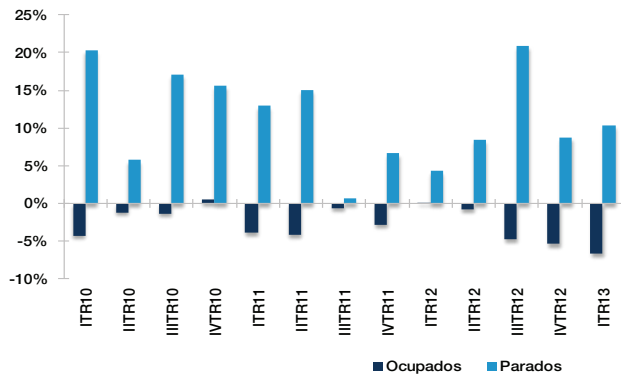
Ev. de la contratación registrada (Var. ia)



Fuente:ASEMPLEO a partir de datos SPEE



Ev. de la ocupación y del nº de parados (Var. ia)



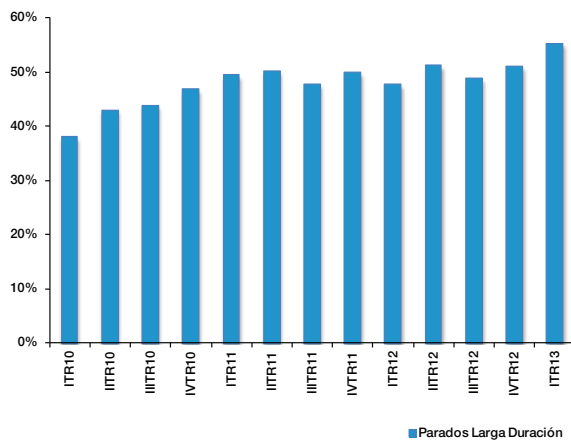
Fuente:ASEMPLEO a partir de datos INE (EPA)

Ev. de la tasa de paro



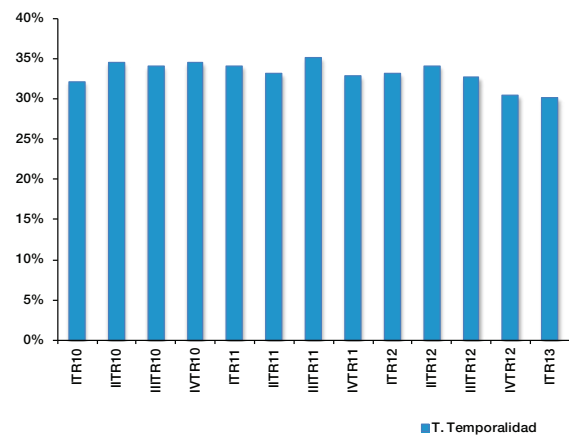
Fuente:ASEMPLEO a partir de datos INE (EPA)

Ev. Peso del paro de larga duración



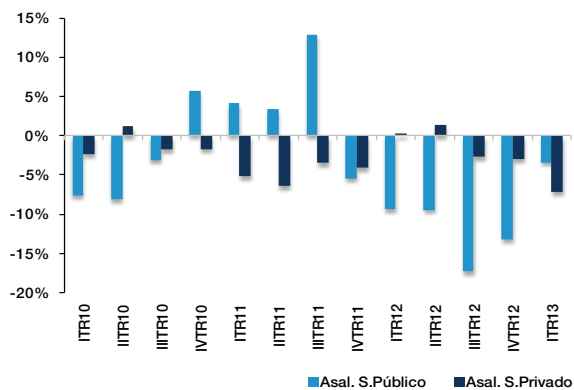
Fuente:ASEMPLEO a partir de datos INE (EPA)

Ev. Tasa de temporalidad



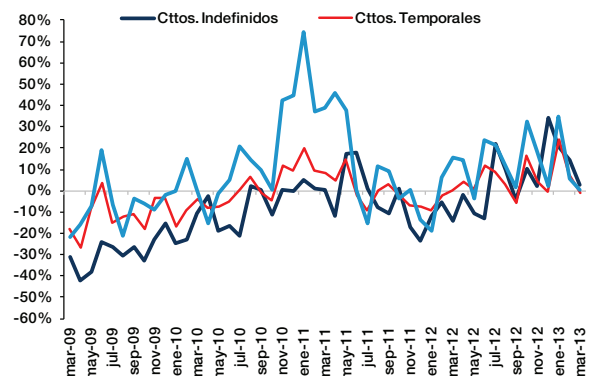
Fuente:ASEMPLEO a partir de datos INE (EPA)

Ev. del crecimiento de los asalariados (Var. ia)



Fuente:ASEMPLEO a partir de datos INE (EPA)

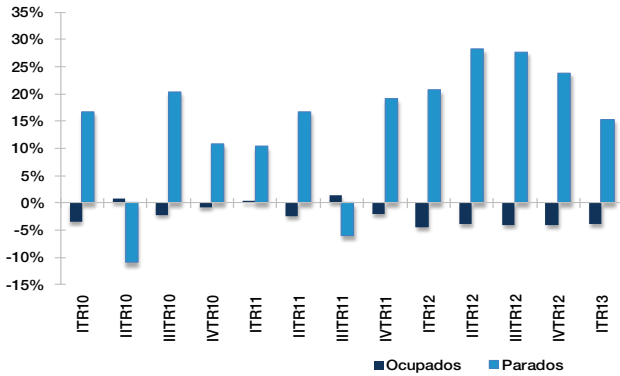
Ev. de la contratación registrada (Var. ia)



Fuente:ASEMPLEO a partir de datos SPEE

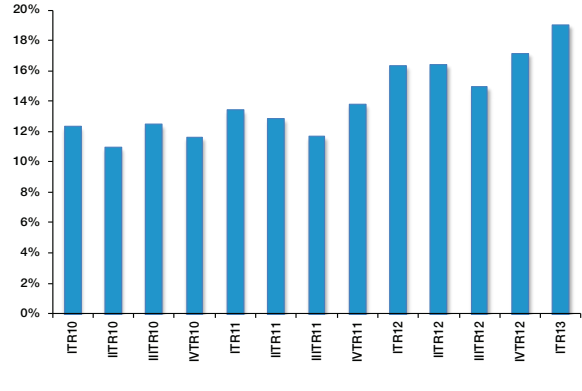


Ev. de la ocupación y del nº de parados (Var. ia)



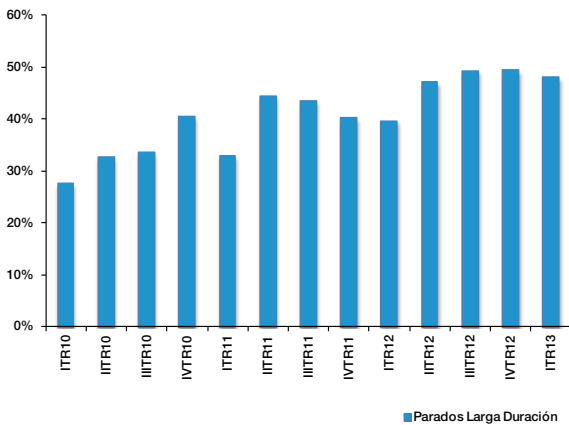
Fuente:ASEMPLEO a partir de datos INE (EPA)

Ev. de la tasa de paro



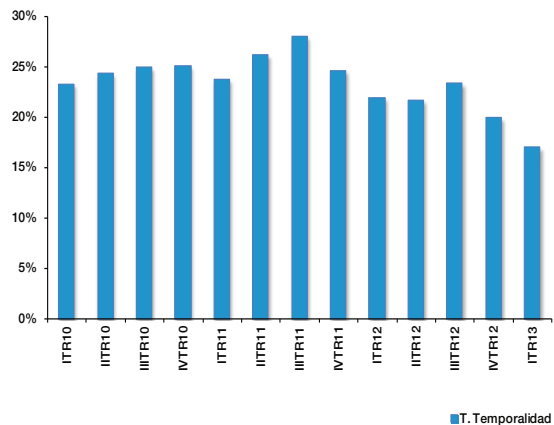
Fuente:ASEMPLEO a partir de datos INE (EPA)

Ev. Peso del paro de larga duración



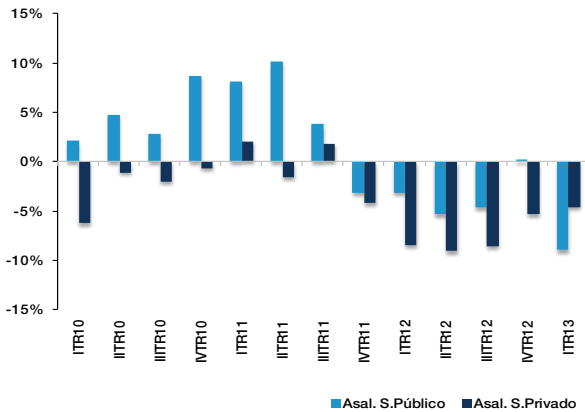
Fuente:ASEMPLEO a partir de datos INE (EPA)

Ev. Tasa de temporalidad



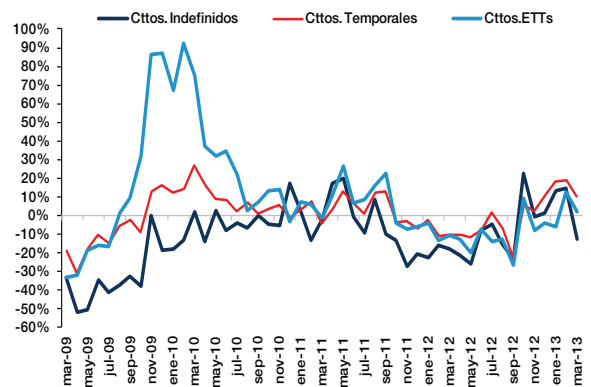
Fuente:ASEMPLEO a partir de datos INE (EPA)

Ev. del crecimiento de los asalariados (Var. ia)



Fuente:ASEMPLEO a partir de datos INE (EPA)

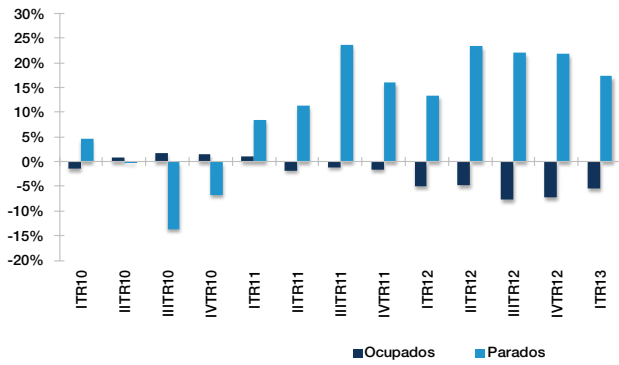
Ev. de la contratación registrada (Var. ia)



Fuente:ASEMPLEO a partir de datos SPEE

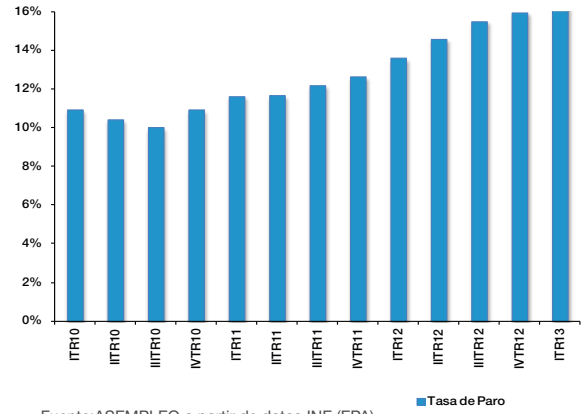


Ev. de la ocupación y del nº de parados (Var. ia)



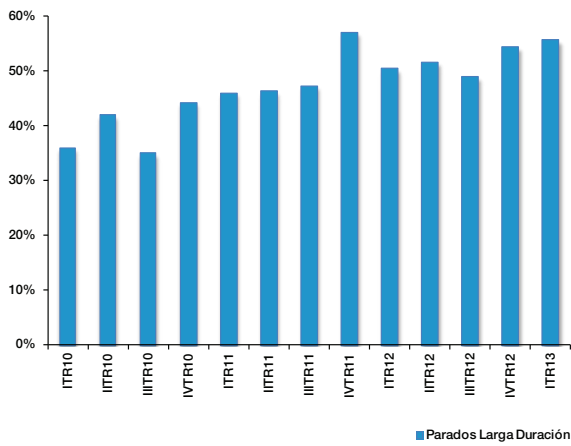
Fuente:ASEMPLEO a partir de datos INE (EPA)

Ev. de la tasa de paro



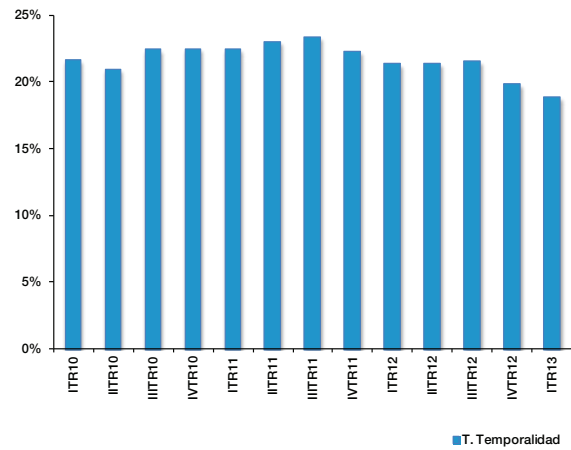
Fuente:ASEMPLEO a partir de datos INE (EPA)

Ev. Peso del paro de larga duración



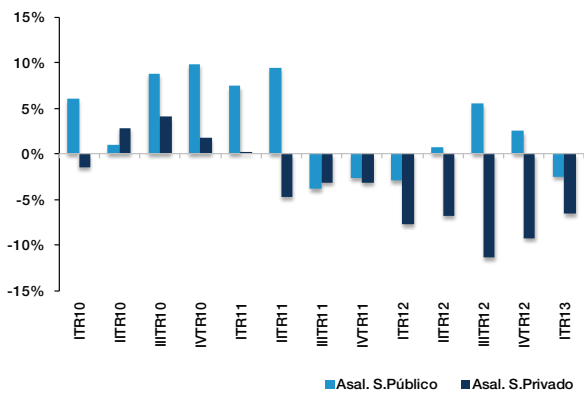
Fuente:ASEMPLEO a partir de datos INE (EPA)

Ev. Tasa de temporalidad



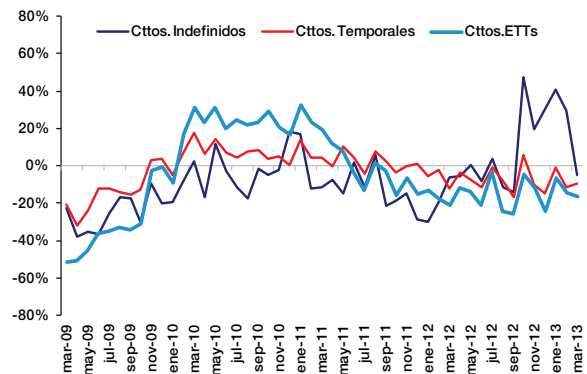
Fuente:ASEMPLEO a partir de datos INE (EPA)

Ev. del crecimiento de los asalariados (Var. ia)



Fuente:ASEMPLEO a partir de datos INE (EPA)

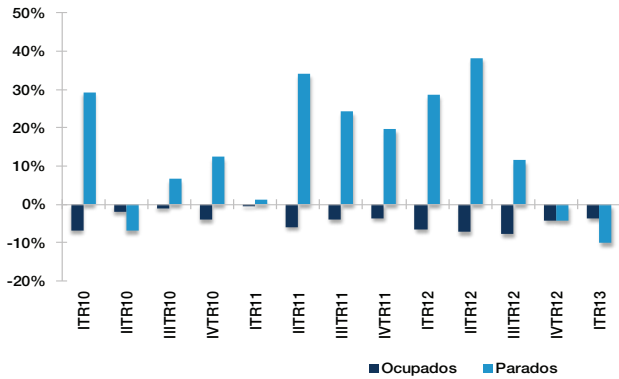
Ev. de la contratación registrada (Var. ia)



Fuente:ASEMPLEO a partir de datos SPEE



Ev. de la ocupación y del nº de parados (Var. ia)



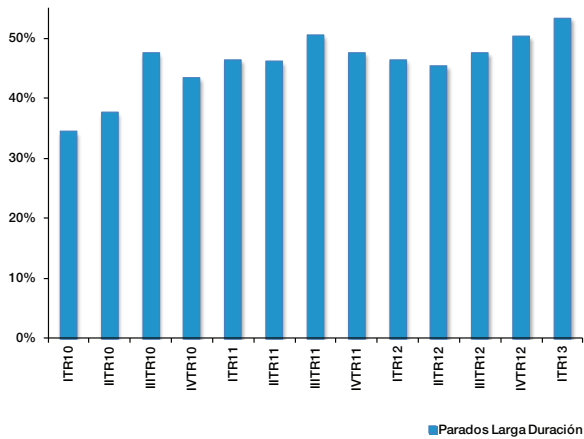
Fuente:ASEMPLEO a partir de datos INE (EPA)

Ev. de la tasa de paro



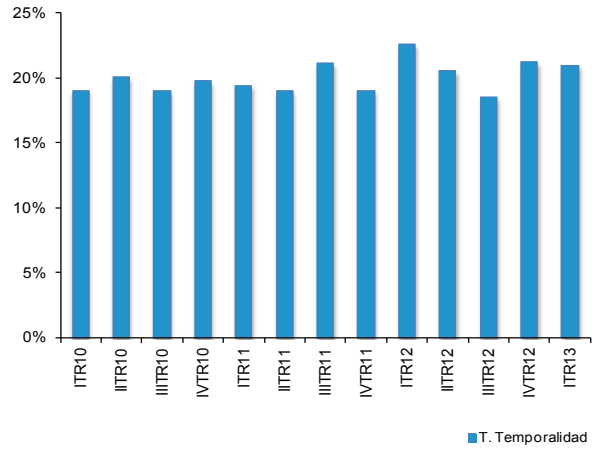
Fuente:ASEMPLEO a partir de datos INE (EPA)

Ev. Peso del paro de larga duración



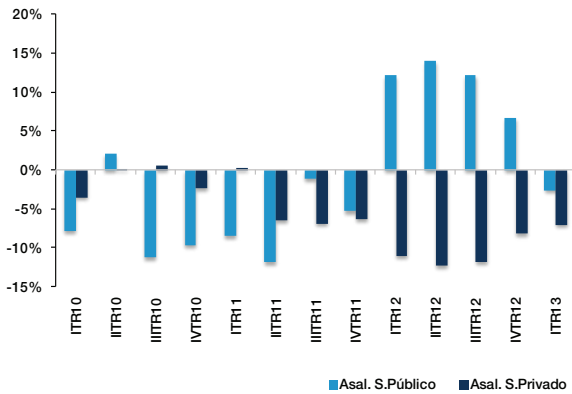
Fuente:ASEMPLEO a partir de datos INE (EPA)

Ev. Tasa de temporalidad



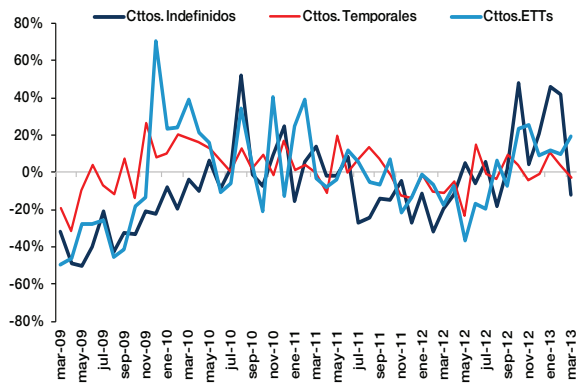
Fuente:ASEMPLEO a partir de datos INE (EPA)

Ev. del crecimiento de los asalariados (Var. ia)



Fuente:ASEMPLEO a partir de datos INE (EPA)

Ev. de la contratación registrada (Var. ia)



Fuente:ASEMPLEO a partir de datos SPEE

ASEMPLEO

Paseo de la Castellana 140, 10ºB, 28046, Madrid
Tlf.: +34 91 598 06 74
corporativo.asempleo@asempleo.com