

Mercado Laboral

Boletín N° 106 | Mayo 2016

Las claves del mes

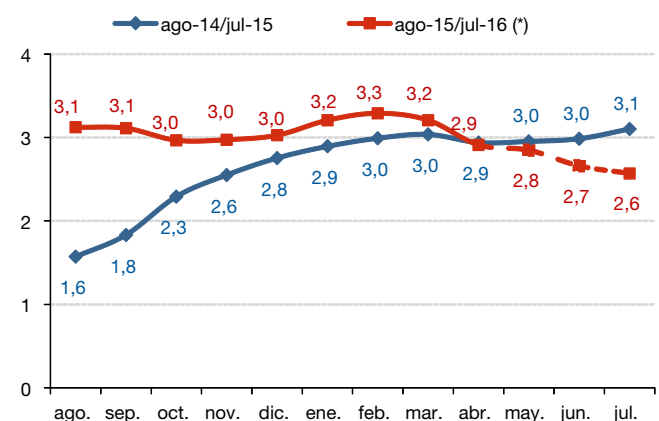
- La afiliación ha crecido en abril en unas 158.000 personas respecto al mes anterior, confirmando la desaceleración a la que apuntaba el indicador AML Afi-ASEMPLEO.
- La EPA del 1T16 indica, sin embargo, una aceleración de la tasa de crecimiento del empleo en el arranque del año.
- El indicador AML Afi-ASEMPLEO apunta a una tasa de creación de empleo interanual del 2,6% en julio.

El crecimiento del empleo seguirá desacelerándose en los próximos meses

Los datos de afiliaciones y paro registrado de abril confirman la desaceleración del mercado laboral observada en los primeros meses del año. Esta desaceleración, sin embargo, parece estar perdiendo fuerza. Si la tasa interanual de afiliación se redujo en 0,22 puntos en febrero, lo hizo en 0,16 puntos en marzo y en 0,13 puntos en abril, hasta situarse en el 2,8% actual. En términos interanuales, el incremento de los afiliados se sitúa cerca de las 455.000 personas, prácticamente idéntico a la reducción del paro registrado.

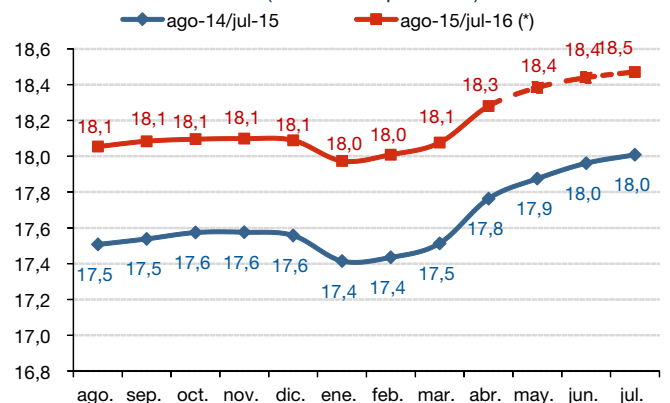
Por otra parte, conviene no eludir las dificultades para conciliar los datos de la EPA del 1T16, que registra una aceleración significativa de los ocupados (+0,3 puntos porcentuales con respecto a la EPA del 4T15), frente a la desaceleración observada en los registros de la Seguridad Social (-0,4 puntos porcentuales entre diciembre de 2015 y marzo de 2016). El indicador AML Afi-ASEMPLEO capta esta dualidad mediante un incremento en el coeficiente de traslación entre las series de afiliados y de ocupados. Como resultado, el indicador confirma una senda de ocupación para los próximos meses similar a la anunciada en anteriores boletines, hacia una tasa de creación de empleo interanual del 2,6% en julio (superior al promedio anual previsto por el consenso de analistas, que apunta a un 2,5%). El mercado laboral se sigue mostrando robusto, con más riesgos de revisión al alza que a la baja.

Evolución de la previsión mensual del número de ocupados del AML (tasa interanual)



Fuente: Afi, (*) may-16 / jul-16: previsión

Evolución de la previsión mensual del número de ocupados del AML (millones de personas)



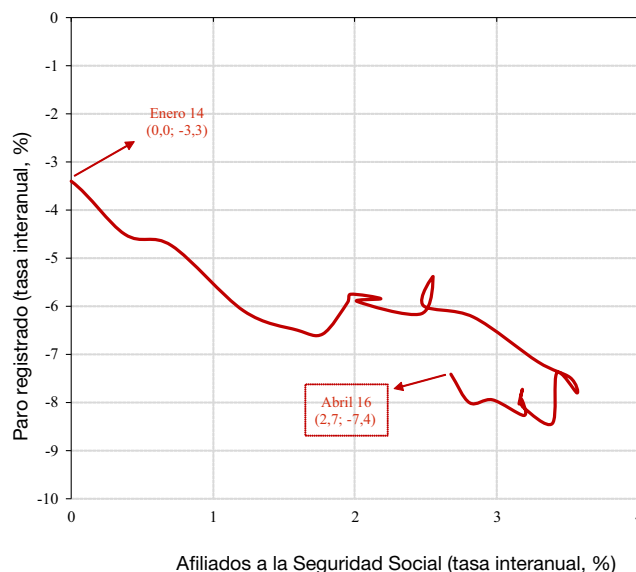
Fuente: Afi, (*) may-16 / jul-16: previsión

Los registros laborales de abril se han comportado según lo anticipado por el indicador AML Afi-ASEMPLEO. La afiliación ha crecido en unas 158.000 personas y el paro registrado ha descendido en unas 83.600 personas. Por tanto, se constata la ralentización del ritmo de creación de empleo que se anticipaba.

El crecimiento del empleo sigue apoyándose en ramas poco productivas, con la hostelería a la cabeza, probablemente, como consecuencia de una anticipación de las reservas previstas para los próximos meses. Existen otros sectores económicos que se están descolgando, nuevamente, de la fase de recuperación económica y del empleo, entre los que destacan la construcción, la industria (especialmente, la extractiva) y la información y comunicación. Las AA.PP. también explican buena parte de dicha ralentización.

La contratación también tiene un buen comportamiento, al incrementarse en un 7% interanual el agregado y estar explicado por un impulso de todas las modalidades contractuales, a excepción de los trabajadores temporales con jornada completa.

El reloj AML Afi-ASEMPLEO, 2014 - 2016



Fuente: Ministerio de Empleo y Seguridad Social

La valoración de ASEMPELO

Del paro al empleo, a través de profesionales

Como hemos venido explicando por parte ASEMPELO, los datos cualitativos que se refieren a la evolución del empleo y la contratación están demostrando que la temporalidad ordenada, en buena parte, no es únicamente una eficaz herramienta de flexibilidad para las empresas sino que está sirviendo de trampolín para la entrada de los trabajadores en estadios más permanentes de empleo. Siendo esto cierto, hay otro hecho que nos gratifica especialmente: Las Empresas de trabajo Temporal (ETT) se confirman como el instrumento más útil para gestionar la temporalidad, de forma profesional, y para agilizar el tránsito desde situaciones de desempleo hacia el empleo y, a partir de aquí, con la empleabilidad adquirida en forma de diagnóstico orientadora, experiencia laboral y formación intensiva, posibilitar la incorporación en las empresas con carácter permanente. Está sucediendo con el 31% de los trabajadores que las ETT ponen a disposición de las empresas usuarias. Por otra parte, como ha evidenciado de forma irrefutable el Índice de Calidad del Empleo, que ha hecho público la Universidad de Alcalá, el trabajo realizado a través de Empresa de Trabajo Temporal (ETT) se ha consolidado como el de mayor retribución, seguridad y de mejora de empleabilidad en comparación con la temporalidad directa. ¿Hacen falta más argumentos para apostar decididamente por una fórmula de gestión de la temporalidad que garantiza derechos, seguridad y salud, retribución y mejora de la empleabilidad de los trabajadores y para facilitar su incorporación al mundo laboral?

Andreu Cruañas. Presidente de Asempleo

El destacado de Afi

Normalización laboral segmentada

La recuperación de los monitores del mercado de trabajo español cumplirá su tercer año en el presente trimestre desde que se diera por finalizada la segunda recesión de la crisis. Desde entonces un millón de trabajadores han abandonado el paro y un número equivalente ha pasado a la ocupación. El retrato robot de los protagonistas de esta dinámica puede establecerse con cierta precisión: se trata de hombres, de edades jóvenes, con cualificaciones o formación medio-altas, con menos de un año de permanencia en el desempleo y por la vía de la contratación temporal. Esta divisoria revela la enorme tarea que todavía tenemos pendiente para una plena normalización de la realidad laboral en nuestro país. Desde luego, porque el registro del paro nos señala mes tras mes la indigerible cifra de los 4 millones de parados registrados que todavía quedan (o los 4,8 millones de parados de la EPA), la desprotección de una buena mitad de estos y la pérdida de empleabilidad que, además, les acompaña. Al mismo tiempo, el avance de la probabilidad de transitar del paro a la ocupación es el mejor signo de la normalización laboral, con todas las matizaciones anteriores. La clave radica en encontrar los mecanismos que mantengan el avance de dicha probabilidad de transición y reduzcan las resistencias y obstáculos para que esta normalización llegue a todos los parados. En el puzzle de las políticas activas, desempeña un papel relevante la intermediación realizada por las agencias privadas de empleo. No puede negarse que la mayor actividad registrada por estas agencias en el proceso que lleva al empleo está acompañando esta recuperación de las probabilidades de transición al empleo observada en los últimos trimestres.

José Antonio Herce, Director Asociado de Afi

El monográfico del Mercado Laboral

Boletín Nº 106 | Mayo 2016

El empleo temporal es la llave de acceso a la ocupación de los parados

La recuperación ha facilitado el tránsito de los parados a la ocupación, con mayor intensidad entre los hombres de entre 25-34 años, que tienen estudios superiores, llevan menos de un año parados y residen en las Islas Baleares, Comunidad de Madrid y La Rioja.

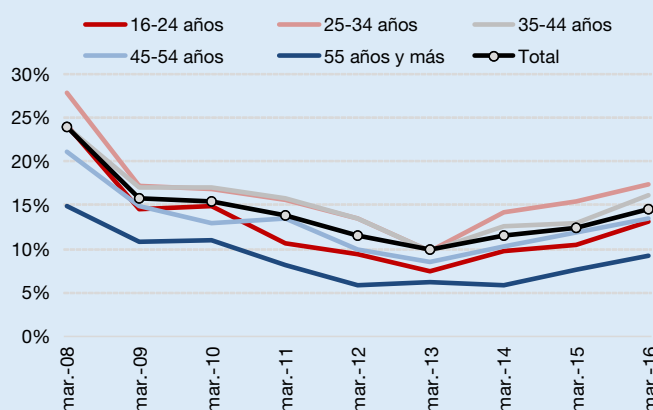
La recuperación ha facilitado el tránsito de los parados a la ocupación...

Desde el inicio de la recuperación económica y el empleo, que tuvo lugar en el inicio de 2014, el número de ocupados se ha incrementado hasta el 1T16 en un millón de personas y el de desempleados se ha reducido en 1.100.000 personas, dejando la tasa de paro en el 21% (5,9 puntos porcentuales menos que en el máximo alcanzado en el 1T13). Este resultado ha sido posible gracias a la mayor facilidad que tienen los desempleados en la actualidad de encontrar un puesto de trabajo que la existente en el peor momento de la crisis. A partir de los microdatos de la EPA, se puede estimar que la probabilidad de encontrar empleo en el 1T siendo parado en el 4T ha pasado del 9,9% en 2013 (mínimo de la serie histórica) al 14,5% en el inicio de 2016, es decir, ha mejorado en 4,6 puntos porcentuales desde entonces. Tras casi dos años de recuperación, conviene identificar si esta tendencia ha sido generalizada para todo tipo de desempleados o si, por el contrario, ha dejado excluidos a ciertos colectivos.

... con mayor intensidad entre los hombres de entre 25-34 años...

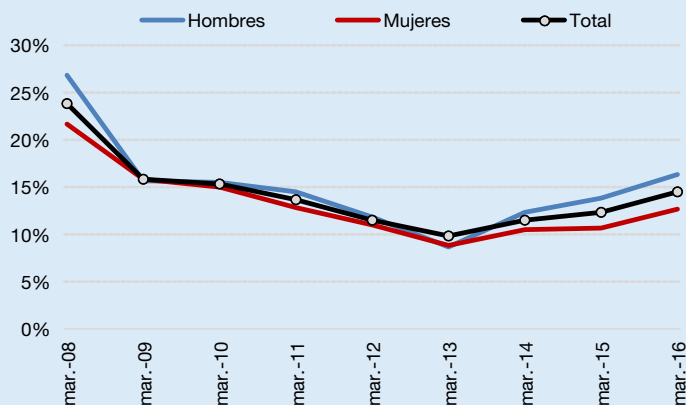
Si se analiza cómo ha evolucionado esta probabilidad distinguiendo por rango de edad, se observa que todos los parados, sin distinción, han mejorado la probabilidad de encontrar un empleo en el 1T. Sin embargo, las diferencias entre edades que se habían estrechado a lo largo de la crisis (apenas 3,5 puntos porcentuales entre la más alta y baja en el 1T13), han vuelto a ampliarse en la fase de recuperación (la distancia entre los extremos es de ocho puntos porcentuales en la actualidad), siendo mayor para aquellos parados que cuentan entre 25 y 34 años y menor para aquellos que han alcanzado ya los 55 años (17,3% y 9,3% en el 1T16, respectivamente).

Probabilidad de encontrar empleo en el 1T siendo parado en el 4T por rango de edad



Fuente: INE

Probabilidad de encontrar empleo en el 1T siendo parado en el 4T por género



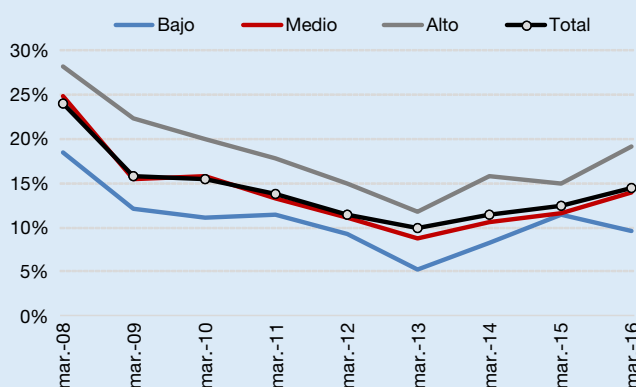
Fuente: INE

... que tienen estudios superiores y llevan menos de un año parados.

Atendiendo al género, la fase de recuperación del empleo entre los desempleados ha sido más favorable para los hombres que para las mujeres, ya que la probabilidad de encontrar empleo ha crecido con mayor intensidad en los primeros que en las segundas (desde el 1T13 y hasta el 1T16 han crecido 7,6 y 3,8 puntos porcentuales, respectivamente, hasta elevar las tasas hasta el 16,4% y 12,6% en el primer y segundo caso).

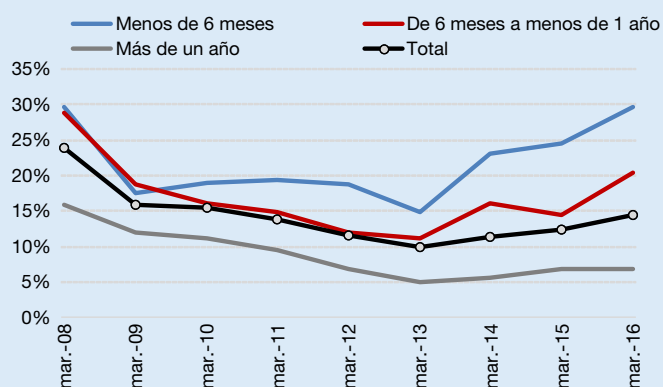
Además de las características intrínsecas de cada parado, son también muy elocuentes los efectos que pueden tener los estudios completados sobre la probabilidad de encontrar empleo siendo desempleado, así como el tiempo que lleven en esta situación. En ocasiones anteriores, se ha aludido en este boletín a la importancia de la educación en la transición hacia el empleo de una persona parada. Más nivel completado, más probabilidad de encontrar un puesto de trabajo. Durante la fase de recuperación se constata, además que la mejora de dicha probabilidad ha sido mayor entre los parados que han completado estudios superiores, que entre aquellos que tienen una formación básica. Lo mismo ocurre en el caso del tiempo en desempleo. Los parados de larga duración, al haberse alejado durante más de un año del mercado de trabajo, presentan habitualmente mayores dificultades para encontrar un empleo. Algo que se evidencia en la probabilidad de tránsito hacia la ocupación, ya que se ha mantenido prácticamente invariable desde el inicio de la recuperación económica y del empleo. Este colectivo, por tanto, es quizás uno de los más perjudicados por el desarrollo y enquistamiento de la crisis, además de no estar siendo partícipe de la recuperación, cuando es uno de los que probablemente más necesite ese punto de inflexión. Las medidas de políticas activas de empleo deberían hacer un esfuerzo adicional en este sentido. En cambio, los parados que llevan menos de un año y, en particular, menos de seis meses, han duplicado sus opciones de encontrar trabajo en el 1T16 respecto a hace tres años.

Probabilidad de encontrar empleo en el 1T siendo parado en el 4T por nivel de formación



Fuente: INE

Probabilidad de encontrar empleo en el 1T siendo parado en el 4T por tiempo en desempleo

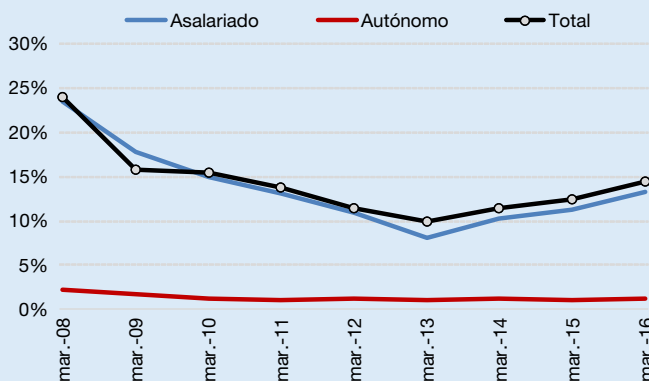


Fuente: INE

El empleo temporal está siendo la llave de entrada de los parados a la ocupación, entre la que destaca el papel de las ETT.

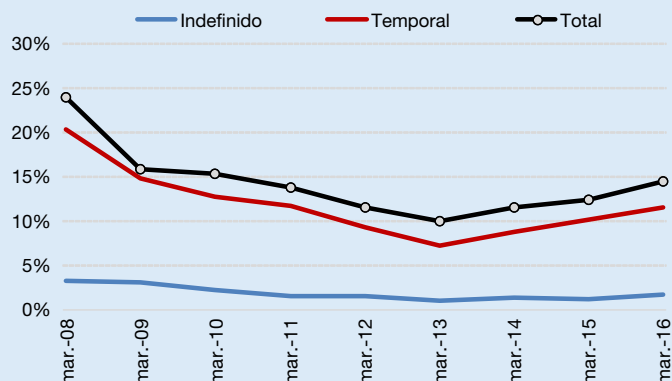
Por último, cabe preguntarse qué tipo de relación laboral encuentran estos parados. La recuperación económica está facilitando su tránsito hacia el empleo por cuenta ajena y, en particular, temporal. El empleo temporal está siendo la llave de entrada de los parados a la ocupación. La probabilidad de encontrar un empleo temporal siendo parado no sólo es mayor que la de un indefinido, sino que además ha crecido con mayor intensidad durante la recuperación (del 7% a casi el 12% en el 1T16). El agregado anual hasta enero de 2016 (último dato disponible) de los trabajadores cedidos por ETT ha crecido más de un 40% con respecto al mismo agregado de 2013, lo que evidencia que las ETT también están contribuyendo a mejorar dicha facilidad de encontrar un puesto de trabajo.

Probabilidad de encontrar empleo en el 1T siendo parado en el 4T por situación profesional encontrada



Fuente: INE

Probabilidad de encontrar empleo en el 1T siendo parado en el 4T por duración del contrato por cuenta ajena encontrado

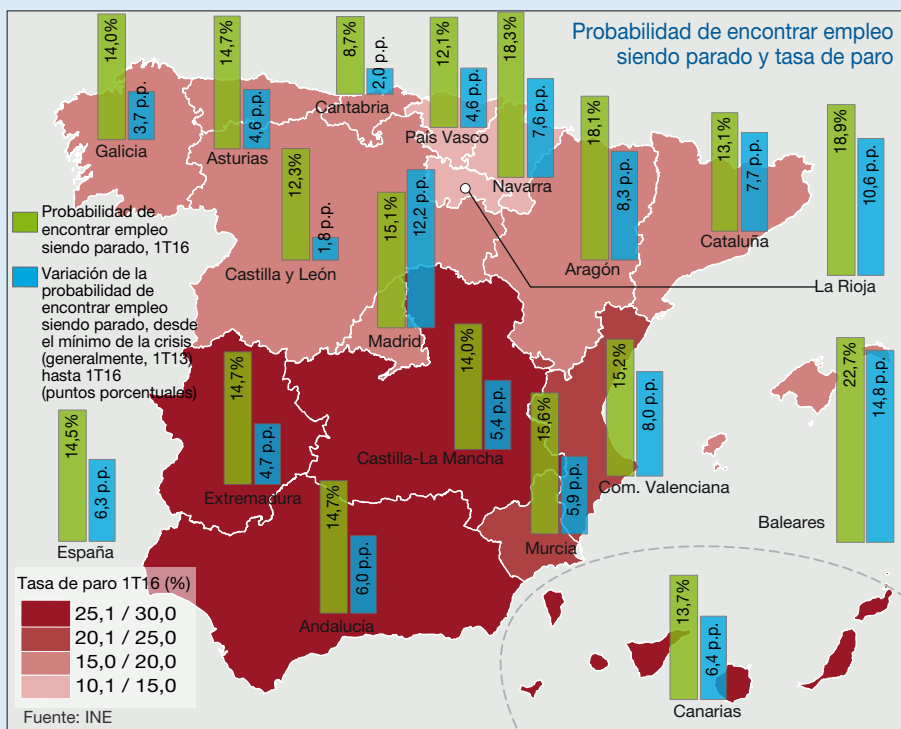


Fuente: INE

Los parados de Islas Baleares, Comunidad de Madrid y La Rioja tienen más facilidades para encontrar un puesto de trabajo.

Por regiones, la mejora de la probabilidad de encontrar empleo siendo parado durante la fase de recuperación ha sido mayor allí donde era más alta inicialmente. Las Islas Baleares, la Comunidad de Madrid y La Rioja son las CC.AA. que han experimentado el mayor incremento de la probabilidad de encontrar empleo en el 1T siendo parado en el 4T, lo que ha permitido situar la tasa por encima del 15% en el 1T16. Atrás quedan Cantabria o Castilla y León, donde la facilidad de encontrar un empleo por parte de los parados residentes en dichas regiones apenas ha mejorado desde el inicio de la recuperación y se sitúa en unos de los niveles más bajos de la geografía española.

Si se contrasta este comportamiento con la tasa de paro, aunque la relación no es tan elocuente como en el caso anterior, se observa que las regiones que cuentan con una probabilidad de tránsito hacia la ocupación más alta son las que presentan las tasas de desempleo más bajas. La mejora de esta rotación pasa por el diseño de estímulos a la contratación de los desempleados, así como de la mejora de las habilidades de los mismos que hagan más atractiva su incorporación a las plantillas de las empresas ubicadas en dichas áreas geográficas. De lo contrario, se ahondará en las divergencias existentes, no sólo regionales, sino también entre los diferentes colectivos identificados con anterioridad.



Fuente: INE

Sorprendente arranque laboral del año 2016

La aceleración de la tasa interanual de la ocupación EPA contrasta con la ralentización de la afiliación a la Seguridad Social. La mejora de la industria manufacturera reabre el debate del relevo en la creación de empleo de la hostelería y el comercio. La tasa de paro regresa al 21%, una décima más que el trimestre anterior, con motivo de la disminución de la población activa (0,3% interanual).

La aceleración de la tasa interanual de la ocupación EPA contrasta con la ralentización de la afiliación a la Seguridad Social.

Según la EPA, la reducción del número de ocupados en el 1T16 ha sido la mitad de lo previsto por el indicador AML Afi-ASEMPLEO (64.600 personas menos que el trimestre anterior). Una menor reducción que permite que la tasa interanual vuelva a acelerarse, al situarse nuevamente en el 3,3% (en el 4T15 se encontraba en el 3,0% interanual), un nivel en el que no se ha encontrado en ningún momento de la reciente recuperación económica y el empleo. Este comportamiento contrasta con el de la afiliación a la Seguridad Social, ya que su tasa interanual pasó del 3,2% en el 4T15 al 3,0% en el 1T16.

Esta menor reducción de los ocupados EPA responde a (i) una contención de la reducción de ocupados mayor de lo previsto en ciertos sectores económicos y (ii) a incrementos trimestrales del número de trabajadores en los siguientes ámbitos:

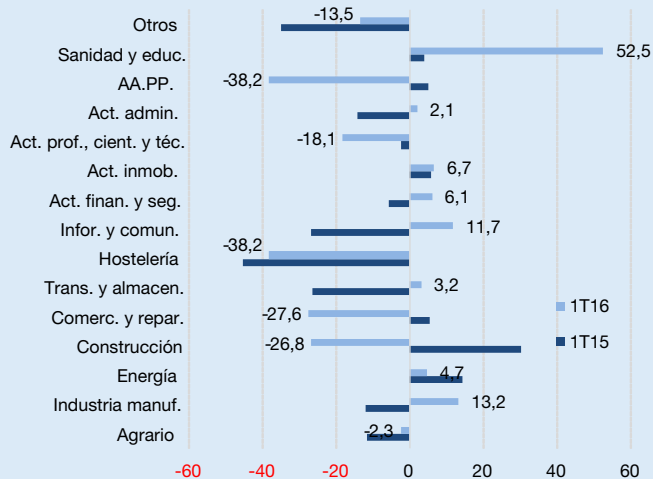
1. Por el lado de la oferta de trabajo:

- El sector público: el número de ocupados creció en 17.600 personas, mientras que en el sector privado se redujo intensamente. La Administración que ha explicado la mayor parte de este aumento sigue siendo la regional.
- La economía catalana, con un peso relevante del sector industrial, al aumentar el número de ocupados en unas 25.700 personas respecto al trimestre anterior.

Afiliación a la Seguridad Social y ocupación EPA depurada de estacionalidad (variación interanual)



Variación interanual de la ocupación por ramas de actividad (miles)



Fuente: INE, Ministerio de Empleo y Seguridad Social

Fuente: INE

La mejora de la industria manufacturera reabre el debate del relevo en la creación de empleo de la hostelería y el comercio

- La industria (18.000 ocupados más que el trimestre anterior) y, concretamente, en la manufacturera, una tendencia que contrasta con la lectura procedente de la afiliación a la Seguridad Social, ya que en los últimos meses se alertaba de una ralentización del ritmo de crecimiento en este tipo de actividades económicas. La contención de las exportaciones de semimanufacturas y de los pedidos industriales, entre otros factores, justifica este último comportamiento.

2. Por el lado de la demanda de trabajo:

- El trabajador de mayor edad, concretamente, aquel que cuenta con más de 45 años (47.600 personas en el trimestre), mientras que desciende fuertemente entre los más jóvenes (los menores de 35 años se han reducido en 92.300 personas en el trimestre), que siguen siendo los que más dificultades encuentran en el mercado de trabajo.
- El trabajador que ha completado estudios medios y, concretamente, que ha cursado Formación Profesional (4.800 ocupados en el trimestre), lo que guarda coherencia con el aumento registrado en la industria, ya que este tipo de habilidades y perfiles profesionales son demandados en este tipo de actividades.
- El trabajador indefinido: el número de ocupados con este tipo de contrato aumentó en 52.400 este trimestre, mientras que los temporales se redujeron el doble. A pesar de ello, se trata de la menor reducción en un 1T desde 2011, probablemente, como consecuencia del impacto que ha podido ejercer la celebración íntegra de la Semana Santa en este trimestre.

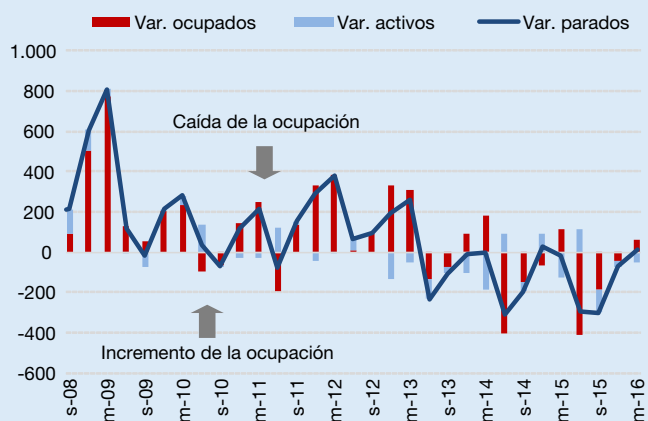
La tasa de paro se reduce 1,2 puntos hasta el 21,18%...

... con motivo de la disminución de la población activa (0,3% interanual).

El número de parados se incrementó en unas 11.900 personas (-12% en términos interanuales). Este aumento trimestral, junto con la disminución de la población activa (52.700 personas, 0,3% interanual) hacen que la tasa de paro regrese al 21% (una décima más que el trimestre anterior).

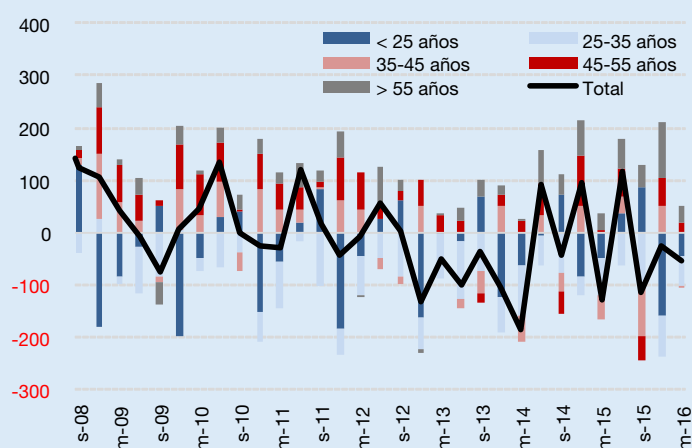
El descenso de la población activa contrasta, nuevamente, con el momento de recuperación económica actual. De hecho, la población desanimada sigue disminuyendo en el trimestre (13.500 personas en el trimestre, 10,2% interanual). La justificación puede no ser económica y venir, simplemente, de la propia tendencia demográfica: cada vez hay menos personas jóvenes, fruto del proceso de envejecimiento poblacional.

Contribución a la variación trimestral del número de parados (miles)



Fuente: INE

Contribución a la variación trimestral de la población activa por edad (miles de personas)



Fuente: INE