

Mercado Laboral

Boletín N° 100 | Noviembre 2015

Las claves del mes

- El paro registrado de octubre aumentó en unas 82.400 personas (-7,7% interanual) y la afiliación a la Seguridad Social creció en cerca de las 31.700 personas (3,2% interanual) respecto al mes anterior.
- Este comportamiento se debe, en gran parte, a efectos estacionales. El indicador AML Afi-ASEMPLEO apunta a una leve desaceleración del ritmo de crecimiento interanual de la ocupación en los próximos meses.
- En cualquier caso, el número de ocupados cerraría 2015 por encima de los 18 millones de personas.

2015 cerrará por encima de los 18 millones de ocupados

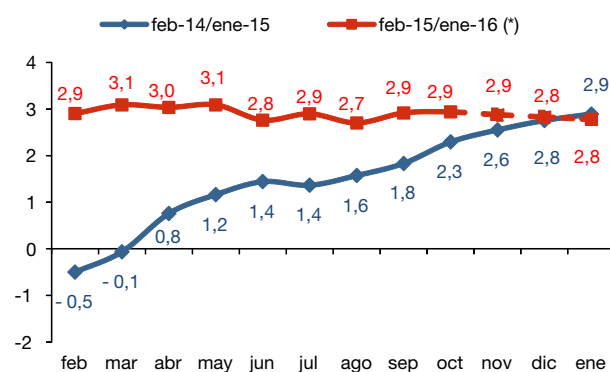
La afiliación registra en octubre un aumento similar al del mismo mes del año pasado, lo que sitúa la tasa interanual en el 3,2%. El balance anual deja 530.947 afiliados más en el sistema.

El aumento de afiliados de octubre se debe en gran parte a efectos estacionales. Según el Ministerio de Empleo y Seguridad Social, ajustando por estacionalidad, el aumento fue de unas 35.000 personas (exactamente el mismo aumento que en septiembre).

Por ramas de actividad, la educación explica buena parte del aumento de la afiliación. Asimismo, el sector de la hostelería es el principal destructor de empleo, coherente con el final del período vacacional.

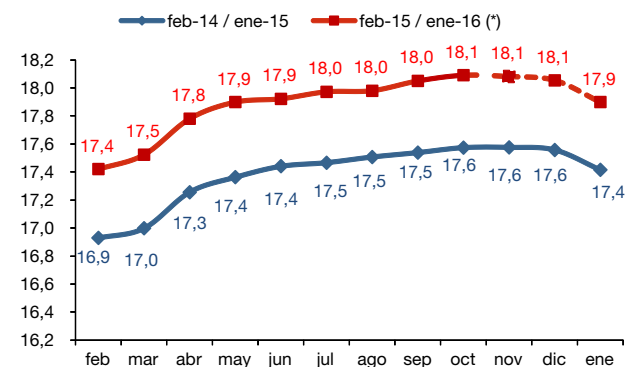
En este contexto, el indicador AML Afi-ASEMPLEO apunta a una leve desaceleración del ritmo de crecimiento interanual de la ocupación en los próximos meses, manteniéndose en ritmos de crecimiento levemente inferiores al 3% interanual. De confirmarse esta previsión, el número de ocupados se mantendría por encima de los 18 millones de personas al cierre del año 2015.

Evolución de la previsión mensual del número de ocupados del AML (tasa interanual)



Fuente: Afi, (*) nov-15 / ene-16: previsión

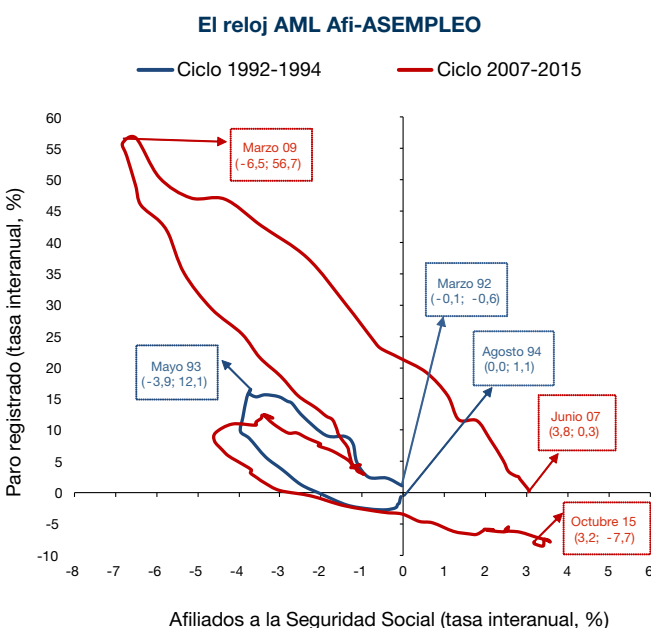
Evolución de la previsión mensual del número de ocupados del AML (millones de personas)



Fuente: Afi, (*) nov-15 / ene-16: previsión

En octubre continúa la ralentización en el ritmo de descenso del desempleo (7,7% interanual) que viene observándose desde agosto, lo que guarda coherencia con el inicio de una leve desaceleración en el ritmo de creación de empleo a la que ya apuntaba el indicador AML Afi-ASEMPLEO. La afiliación a la Seguridad Social creció en cerca de las 31.700 personas (3,2% interanual) respecto al mes anterior. El inicio del curso académico impulsa la contratación en el sector educativo (en el régimen general, se registra un aumento de 110.300 personas), mientras que el fin del periodo estival marca el fin de los contratos temporales celebrados en la hostelería a tal efecto (en el régimen general, se registra un descenso mensual de unas 59.100 personas).

Los datos de contratos en octubre manifiestan una clara desaceleración (interanual) respecto a los meses precedentes, con especial incidencia en la contratación indefinida que solo aumenta al 1,9%, abandonando los elevados ritmos de dos dígitos de los meses precedentes, mientras que la contratación temporal crece al 3,6%, también sensiblemente por debajo de los meses anteriores.



Fuente: Ministerio de Empleo y Seguridad Social

La valoración de ASEMPLEO

Recuperación sin género

La recuperación económica de un país debe pasar por la suma de todos y cada uno de los componentes en los que se apoya. No podemos recoger los frutos de las primeras señales positivas de esta recuperación y vivir de los éxitos cortoplacistas que tanta experiencia negativa nos han conferido. Un mercado laboral que inicia su ascensión para volver a recuperar los registros que una vez nos hicieron ser espejo en el que mirarse, no puede presentar a su nueva fuerza laboral en igualdad 'sin género'. Que la diversidad en el seno de las organizaciones conduce a obtener un mayor rendimiento, y con ello, un mayor desarrollo de la economía mundial, no es un concepto de reciente creación. El mercado laboral debe ser un sistema que garantice la paridad de oportunidades en el entorno laboral, debe permitir a las empresas gestionar de forma eficaz el talento del capital humano y ofrecer una seguridad laboral que vaya de la mano con las necesidades del propio trabajador para poder general valor en nuestra economía y así mejorar la productividad. Por tanto, no podemos dejar escapar ese valor añadido que ha supuesto la incorporación de más mujeres al mercado laboral durante la crisis y hacer protagonista a la mala causa de una pieza clave en nuestra recuperación económica. En definitiva, una mejor gestión del talento de las mujeres en España irá a nuestro haber en el balance futuro de crecimiento de nuestra economía.

Andreu Cruañas. Presidente de Asempleo

El destacado de Afi

Mujeres y actividad

Uno de los primeros efectos de la crisis en los flujos del mercado de trabajo fue el denominado "efecto del trabajador añadido". En realidad, fueron las mujeres quienes protagonizaron este movimiento hacia la actividad (hacia el empleo o la búsqueda del mismo) a medida que sus parejas transitaban hacia el desempleo. De esta forma, se mantenían en la medida de lo posible las rentas laborales familiares. A la salida de la crisis, el desempleo está siendo crecientemente soportado por las mujeres, ya que los hombres encuentran más fácilmente la vía de retorno al empleo. Pero lo que más ha sorprendido en la EPA del III trimestre es que las mujeres han protagonizado un inusitado aumento de la población no activa abandonando la actividad. Aunque no se dispone de un seguimiento estadístico de las mujeres que salieron a la arena laboral en los primeros años de la crisis, los perfiles de las que han abandonado la actividad recientemente indican que se trata de mujeres que retornan a las actividades domésticas a medida que sus parejas retornan al empleo. De esta forma se revierte el "efecto del trabajador añadido". Las mujeres, sin embargo, no abandonan la actividad, aunque sí abandonen sus carreras laborales o profesionales. La terminología del análisis laboral (actividad, inactividad) no solo no hace justicia a las mujeres, sino que, además, oculta las profundas diferencias de género que todavía subsisten (y se agrandan) con la superación de la crisis, en materia de empleo, conciliación y carreras laborales.

José Antonio Herce. Director Asociado de Afi

Mercado Laboral

Boletín N° 100 | Noviembre 2015

La tasa de paro se reduce 1,2 puntos hasta el 21,18% en el 3T15

La ocupación aumenta en 182.200 personas en el 3T15, gracias al empuje de los asalariados temporales en la hostelería y el comercio, independientemente de la edad, en los que han completado un nivel educativo medio o alto, en las provincias con orientación turística y en los ocupados con jornada completa. La tasa de paro se reduce hasta el 21,18%, mientras que la población activa se reduce un 0,1% interanual.

La ocupación aumenta en 182.200 personas en el 3T15...

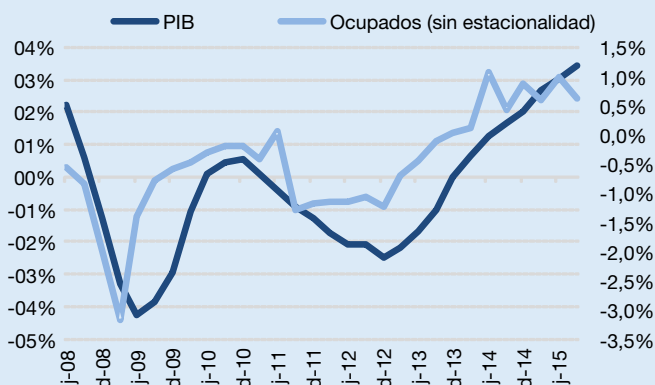
... gracias al empuje de los asalariados temporales en la hostelería y el comercio...

La EPA del 3T15 sorprende positivamente al haber registrado un aumento de la ocupación de 182.200 personas (3,1% interanual), superior al anticipado por el indicador AML Afi-ASEMPLEO. El traslado a la ocupación de los registros laborales del trimestre no sugería esta relación tan estrecha (al menos, no ha sido así en la serie histórica). El contraste con el crecimiento de la actividad económica (3,4% interanual) evidencia el reducido avance de la productividad laboral en este trimestre.

El perfil de los nuevos ocupados constata este comportamiento, ya que han sido los asalariados temporales (la tasa de temporalidad se ha elevado hasta el 26,2%, +1,1 puntos porcentuales respecto al trimestre anterior) en el sector de la hostelería y el comercio los que más han aumentado en el 3T15 respecto al mismo trimestre del año anterior. Los cada vez mejores registros de llegadas de turistas extranjeros y la sólida recuperación del turista español soportan esta tendencia.

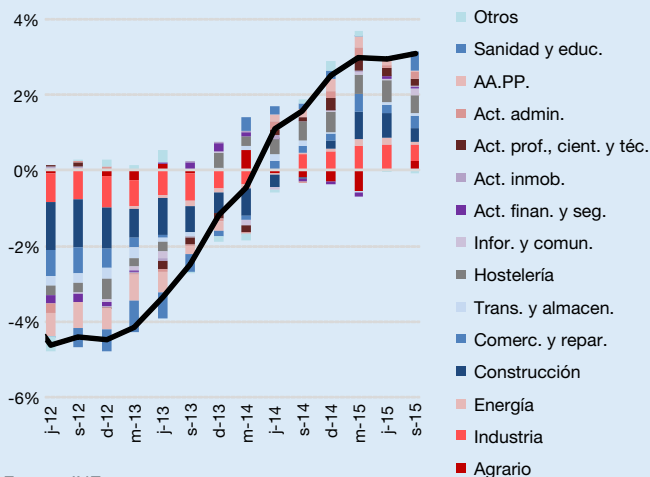
El balance trimestral incluye también a las actividades administrativas, sanitarias y el sector de la información y comunicación. Una tendencia que ya habían manifestado los registros laborales, pero en la que se echa en falta el empuje que viene registrándose en sectores más productivos, como lo es la industria manufacturera. La lectura en términos de ocupados a tiempo equivalente (la tasa de parcialidad sigue por encima del 15%) que revele la contabilidad nacional del 3T15 (se publica el 26 de noviembre) será clave para confirmar estas tendencias.

PIB y ocupación depurados de estacionalidad
(variación interanual)



Fuente: INE

Contribución a la variación interanual de la ocupación por ramas de actividad



Fuente: INE

... independientemente de la edad...

... en los asalariados...

... en los que tienen un nivel educativo medio o alto ...

... en las provincias con orientación turística...

... y en los ocupados a tiempo completo.

La tasa de paro se reduce 1,2 puntos hasta el 21,18%...

... mientras que la población activa se reduce un 0,1% interanual.

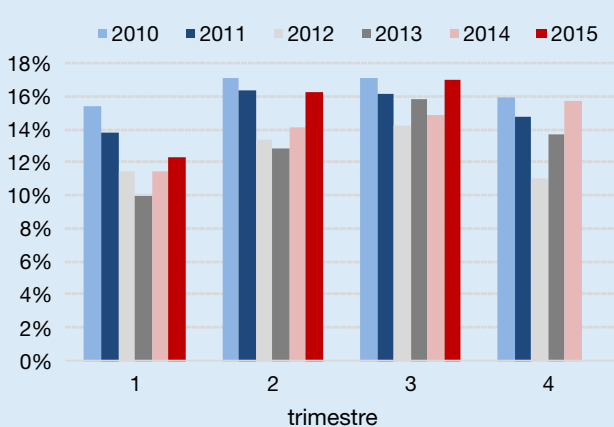
Por el resto de características, se observa que la ocupación aumenta:

- En todos los rangos de edad, excepto en aquellos que cuentan entre 25-35 años. El incremento es especialmente relevante entre los que tienen entre 35-45 años.
- En los asalariados (186.600 personas), ya que los autónomos descienden en unas 4.500 personas.
- En los que tienen un nivel educativo medio o alto, aunque el incremento es especialmente significativo entre los primeros (149.100 y 38.100 personas, respectivamente).
- En las provincias con una estructura productiva más sesgada hacia los sectores tractoros del crecimiento del empleo, sobre todo, aquellas en las que la hostelería adquiere cierto protagonismo. Destaca, especialmente, el caso de las Islas Baleares.
- En los ocupados a tiempo completo (249.000 más este trimestre), mientras que los que trabajan a tiempo parcial continúan reduciéndose.

Este importante incremento de la ocupación ha permitido que una buena parte de los parados se reenganche al mercado de trabajo. La probabilidad de encontrar empleo estando parado (17% en el 3T15) ha regresado a niveles observados en 2010, momento en el que se iniciaba una cierta recuperación de la actividad y el empleo. El balance del 3T15 arroja 298.200 parados menos que el trimestre anterior y 1,2 puntos porcentuales menos de tasa de paro, que cierra el trimestre en el 21,18%. Esta reducción ha sido más relevante en aquellas provincias donde más intensa ha sido la creación de empleo.

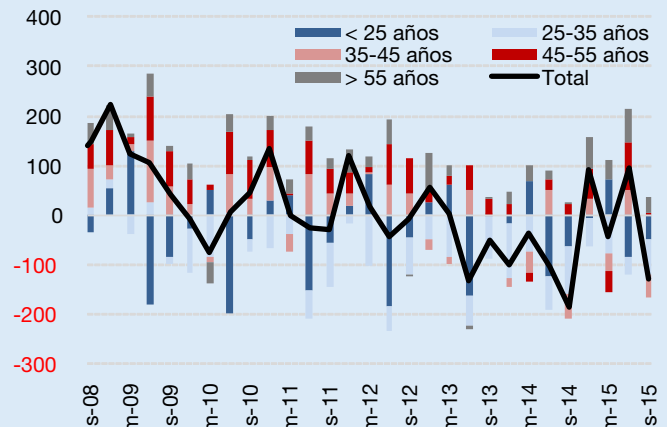
La población activa sufre un importante ajuste (116.000 personas en el 3T15), interrumpiendo la senda de crecimiento que venía registrando en los últimos trimestres, al albor de la consolidación de la recuperación económica y del empleo, y registrando la mayor reducción en un 3T desde el inicio de la crisis. Sorprende más, si cabe, esta evolución cuando se observa que es la población de 26-55 años la que explica este comportamiento. Este comportamiento se analiza en detalle en el monográfico de este mes.

Probabilidad de encontrar empleo en t estando parado en t-1



Fuente: INE

Contribución a la variación trimestral de la población activa por edad (miles de personas)



Fuente: INE

El monográfico del Mercado Laboral

Boletín Nº 100 | Noviembre 2015

La reversión del “trabajador añadido” en el 3T15

La reducción de la población activa del 3T15 no responde al contexto económico, sino a la reversión del “trabajador añadido”: mujeres con pareja que dejan su trabajo por motivos personales o para desempeñar labores del hogar. Las diferencias de género en la remuneración laboral relegan a la mujer al segundo puesto en términos profesionales, al tiempo que siguen vigentes las dificultades de conciliación entre la vida profesional y familiar.

La reducción de la población activa del 3T15 no responde al contexto económico...

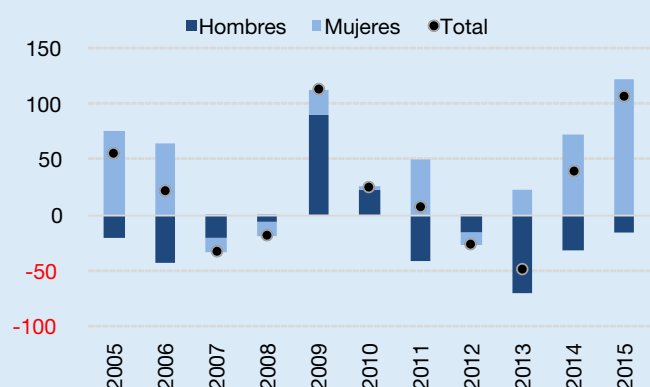
La sorprendente reducción de la población activa en el 3T15 (116.000 personas en el trimestre) ha tenido un reflejo inmediato y prácticamente de la misma magnitud en el aumento de los inactivos (106.200 personas en el trimestre). Precisamente por interrumpirse la tendencia al alza que mantenía la población activa en los últimos meses, conviene analizar qué patrón está detrás de este fenómeno, de tal forma que pueda detectarse si se trata de una nueva tendencia del mercado de trabajo.

La mejora de la actividad económica y de la creación de empleo de los últimos meses ha logrado contener la marcha de la población a otras áreas geográficas que ofrezcan más y mejores oportunidades laborales (la población de 16 años y más se mantiene prácticamente constante en el trimestre), así como reducir el efecto “desánimo” en la búsqueda de empleo (de hecho, la población desanimada se reduce en el 3T15 en unas 3.000 personas respecto al trimestre anterior). Por lo tanto, ninguno de estos motivos está detrás del drástico descenso de la población activa.

... sino a la reversión del “trabajador añadido”: mujeres con pareja que dejan su trabajo por motivos personales o para desempeñar labores del hogar.

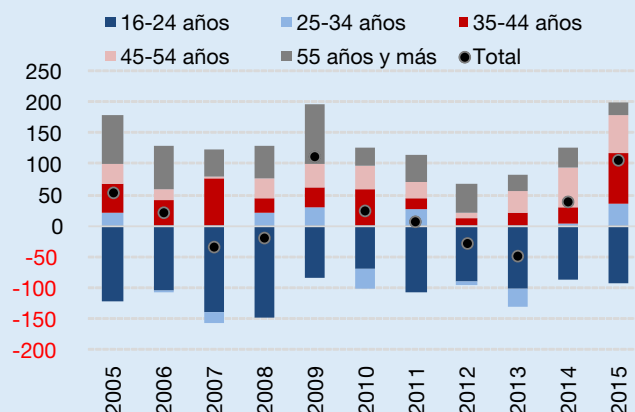
El análisis de los stocks de inactivos revela que el incremento diferencial del 3T de este año frente a los de años anteriores responde mayoritariamente a (i) mujeres, (ii) entre 25-44 años, (iii) que han completado un nivel de formación medio o superior, (iv) viven en pareja (y puede que tengan también alguna persona a su cargo, bien sea hijos, personas mayores o dependientes) y (v) han decidido optar por la inactividad por motivos personales o para desempeñar labores del hogar.

Variación trimestral de la población inactiva en el 3T por género (miles)



Fuente: INE

Variación trimestral de la población inactiva en el 3T por edad (miles)



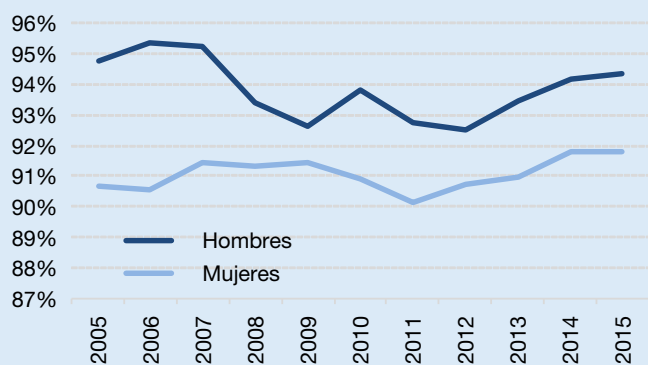
Fuente: INE

Las diferencias de género en la remuneración laboral relegan a la mujer al segundo puesto en términos profesionales...

Aun cuando esta idea pueda resultar, cuanto menos, del pasado, lo cierto es que ofrece una serie de evidencias del mercado laboral pendientes todavía de corregir. La primera de ellas y, probablemente, la más problemática, tiene que ver con la brecha profesional que existe entre el hombre y la mujer. El hecho de que, según la Encuesta de Estructura Salarial de 2013 (último dato disponible), la remuneración del primero sea todavía un 31,6% superior a la de la segunda confiere al hombre el papel del cabeza del hogar y relega a la mujer al segundo puesto en términos profesionales. Un puesto que asume cuando es necesario entrar o salir del “ring” laboral.

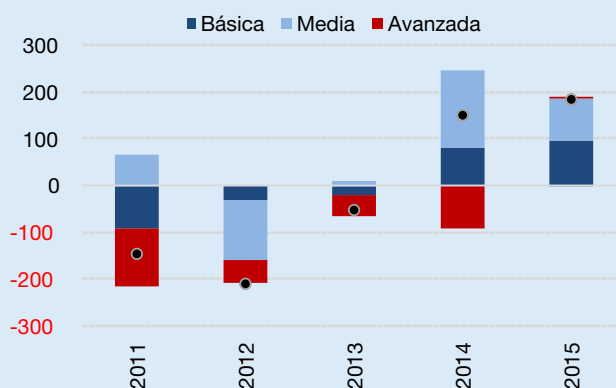
Ya en la primera oleada de la crisis (2008-09) se observó una importante incorporación de las mujeres desde la inactividad a la ocupación o la búsqueda activa de empleo, con el objetivo de completar los ingresos del hogar que habían resultado seriamente dañados como consecuencia de la pérdida del trabajo del hombre. En la actualidad se observa, precisamente, el flujo contrario, es decir, mujeres que, ante la mejora de la situación laboral de sus parejas (en el 3T15 se observa una mayor probabilidad de permanencia en la ocupación y un ligero mayor flujo a ocupaciones de carácter avanzado) dejan sus puestos de trabajo para engrosar la lista de inactivos. Es lo que se denomina en la jerga económica como la reversión del “trabajador añadido”. Probablemente, estas mujeres, aun cuando estén ocupadas, no encuentren el encaje laboral más idóneo a su formación o situación personal, de tal forma que consideren el abandono de la actividad como la mejor opción dentro de su abanico de posibilidades.

Probabilidad de permanencia en la ocupación en el 3T por género (ocupados en t que estaban ocupados en t-1 sobre total ocupados en t-1)



Fuente: INE

Variación trimestral del flujo de ocupados en el 3T por tipo de ocupación (miles)

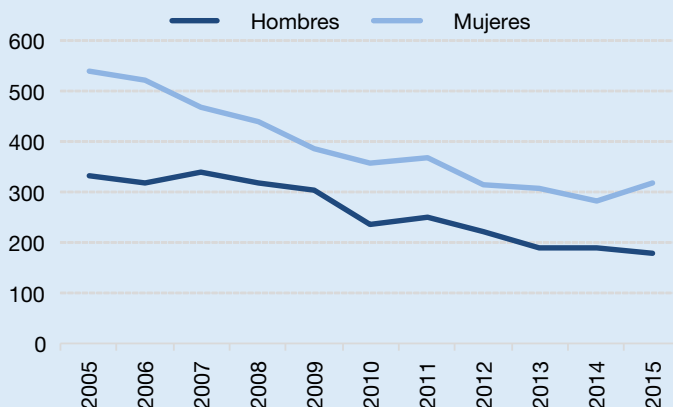


Fuente: INE

... al tiempo que siguen vigentes las dificultades de conciliación entre la vida profesional y familiar.

Precisamente, este desajuste es el que ha podido condicionar que sea en el 3T cuando se ha producido esta transición hacia la inactividad. El cierre de los centros educativos y/o de atención personal (generalmente, a personas mayores o con dependencia) durante el periodo vacacional hace que emerjan otro tipo de carencias de los hogares. La dificultad de conciliar la vida profesional con la familiar, junto con el coste económico que supone que sea un tercero el que se encargue del cuidado de estos familiares, hace inevitable que muchas mujeres asuman estas tareas durante un periodo de tiempo que, en ocasiones, puede llegar a dilatarse y alejarles demasiado del mercado laboral. Es por ello, por lo que, en un mundo cada vez más globalizado y digitalizado, el teletrabajo, la flexibilidad horaria o incluso la distribución de estas tareas entre la pareja se postulan como las nuevas formas de trabajo que, más temprano que tarde, terminarán de incorporarse en el seno de las empresas, públicas y privadas.

Flujo de ocupados a inactivos en el 3T por género (miles)



Fuente: INE

Las regiones con mayor tasa de paro y menor probabilidad de mantener un puesto de trabajo son las que mayor tránsito tienen de la ocupación a la inactividad.

Por regiones, el tránsito de la ocupación a la inactividad en el 3T15 y, por lo tanto, la causa principal del incremento de la población inactiva, es sorprendentemente mayor en aquellas áreas donde la tasa de paro es más alta y, por ende, donde la probabilidad de mantener el empleo es más baja. En general, el sur peninsular y el arco del mediterráneo, con Andalucía, Extremadura, Región de Murcia y Comunidad Valenciana a la cabeza, reflejan esta evidencia. Salvo en el último caso, la probabilidad de permanencia en la ocupación se sitúa por debajo del 90%, mientras que la del tránsito hacia la inactividad supera el 3,5% en el 3T15. Este comportamiento acrecienta la divergencia regional, en tanto y cuando implica una menor capacidad de generación de rentas del trabajo allí donde, a priori, son más modestas. Es en estas regiones, igualmente, donde más se ha incrementado el tránsito hacia la inactividad en el 3T15, lo que contribuye, aún más si cabe, a la citada divergencia. La reversión de este fenómeno, por lo tanto, no respondería exclusivamente a la necesidad apremiante de corregir la diferencia de género, sino también a la de contribuir a la convergencia regional.

