

Mercado Laboral

Boletín Nº 101 | Diciembre 2015

Las claves del mes

- La afiliación a la Seguridad Social volvió a crecer en noviembre a ritmos interanuales del orden del 3,2%.
- El indicador AML Afi-ASEMPLEO apunta a que se mantenga este ritmo de creación de empleo en los próximos meses.
- De confirmarse esta previsión, el número de ocupados se mantendría levemente por encima de los 18,1 millones de personas al cierre del año 2015.

El empleo sigue creciendo a tasas elevadas

La afiliación registra en noviembre un aumento similar al del mismo mes del año pasado, lo que sitúa la tasa interanual en el 3,2%. En los últimos 12 meses se han incorporado 526.715 afiliados al sistema.

El reducido aumento del número de afiliados de noviembre se debe en gran parte a efectos estacionales. Según el Ministerio de Empleo y Seguridad Social, ajustando por estacionalidad la serie, el aumento mensual fue de unas 59.600 personas (frente a las 35.300 de octubre).

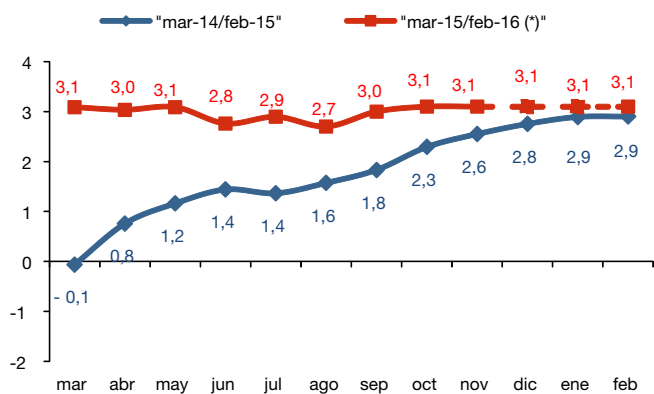
Por ramas de actividad, la destrucción de empleo en hostelería y el avance del comercio minorista y el sector agrario son los que explican la mayor parte de la variación mensual en el número de afiliados.

En este contexto, el indicador AML Afi-ASEMPLEO apunta a que se mantenga el ritmo de creación de empleo en los próximos meses, esperando que la tasa interanual se sitúe por encima del 3% hasta febrero.

La estabilidad de la tasa de crecimiento del empleo se apoyaría en la nueva ronda de estímulos de la que se beneficia la economía española, como la depreciación del euro y la bajada del precio del petróleo que han tenido lugar desde agosto.

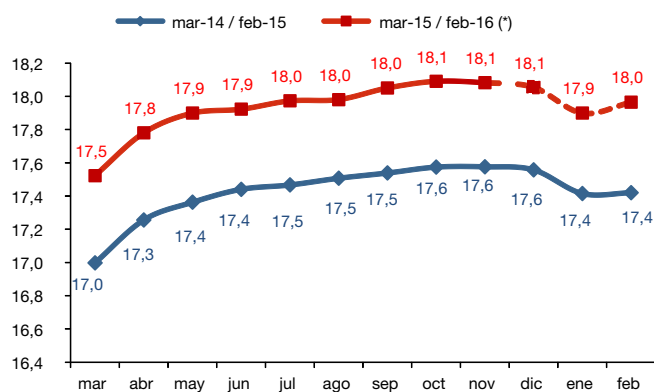
De confirmarse esta previsión, el número de ocupados se mantendría levemente por encima de los 18,1 millones de personas al cierre del año 2015.

Evolución de la previsión mensual del número de ocupados del AML (tasa interanual)



Fuente: Afi, (*) dic-15 / feb-16: previsión

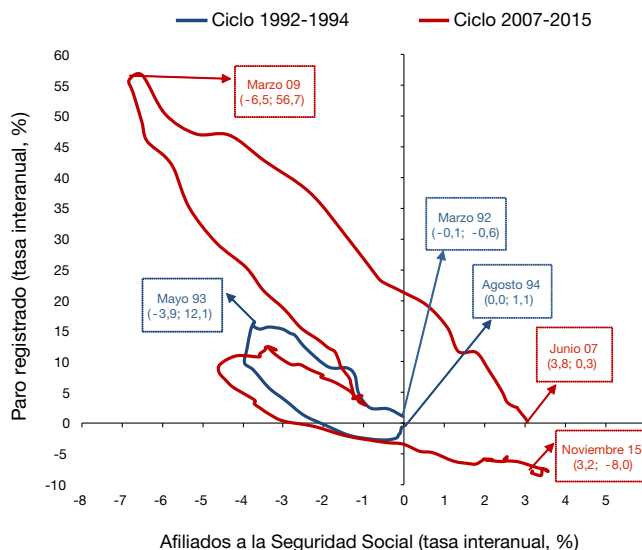
Evolución de la previsión mensual del número de ocupados del AML (millones de personas)



Fuente: Afi, (*) dic-15 / feb-16: previsión

La afiliación aumenta en unas 1.600 personas en el mes de noviembre. Tanto en términos interanuales (se mantiene la tasa en el entorno del 3,2%), como desestacionalizados (59.600 personas más que el mes anterior), su tendencia es positiva. La hostelería destruye incluso más empleo que el mismo mes del año anterior, pero el balance anual sigue siendo positivo, pues el sector puede cerrar uno de los mejores ejercicios de los últimos años. El comercio minorista, por su parte, crea más puestos de trabajo que hace un año, apoyado en la mayor capacidad de compra de los hogares y en las campañas comerciales de finales del mes de noviembre. El sector primario aumenta también el número de afiliados, aunque lo hace con menor intensidad que en 2015. Por otro lado, el volumen de desempleo registra el mayor descenso mensual en un mes de noviembre desde el año 2000, con y sin estacionalidad (unos 27.100 y 47.400 personas, respectivamente). Una importante reducción que, junto con la contenida creación de empleo en el mes, puede estar dando continuidad a la reducción de la población activa. Por último, los contratos registrados en noviembre se aceleran en todas sus modalidades por tipo de contrato y jornada laboral.

El reloj AML Afi-ASEMPLEO



Fuente: Ministerio de Empleo y Seguridad Social

La valoración de ASEMPELO

Seguir sembrando

2015 va a cerrar con mejores datos de los que presumíamos a comienzos del mismo. Si el año pasado se confirmó el inicio de la recuperación, 2015 no solo ha consolidado los buenos pronósticos, sino que ha dejado una sensación de que existe mucho margen de mejora. Este punto de inflexión es el nuevo reto que debe afrontar nuestra economía para los años venideros. Es hora de ver más allá y no cerrar los ojos ante nuevas puertas que pueden dar a nuestra economía ese plus de productividad y diferenciación frente a otras economías en la carrera por dejar atrás la crisis más devastadora que hemos sufrido hasta la época y que sigue dejando posos de inestabilidad laboral.

Es hora de apostar por nuevos sectores que piden paso y que avanzan a pasos agigantados, como pueden ser los relacionados con el I+D+i, que no sólo sean generadores de nuevos empleos, sino que complementen, amplíen e interactúen con los demás sectores para dotar a nuestra nueva infraestructura laboral y económica de los recursos necesarios para i) continuar creciendo en los próximos años, ii) crear una base sólida que pueda hacer frente a futuros acontecimientos incontrolables, y iii) generar y atraer talento para crear un mercado laboral flexible, dinámico y con alternativas que cubran las necesidades de nuestra fuerza laboral.

Y todo ello debe empezar desde una nueva formación y orientación profesional y una revisión al alza de los salarios. Es la asignatura del año que viene. Hay que seguir creciendo en términos cuantitativos, pero también cualitativos, de lo contrario habrá disfunciones.

Andreu Cruañas. Presidente de Asempleo

El destacado de Afi

Las batallas laborales de 2016

La creación de empleo neto en la economía española está asegurada para el ejercicio 2016, pero no al mismo ritmo experimentado en el presente año. ¿Tiene sentido obsesionarse con esta “desaceleración” laboral?

El crecimiento del PIB en España seguirá siendo uno de los más elevados de Europa y el más elevado de la eurozona. Pero muchos factores impedirán que sea mayor que en 2015, entre ellos la marcada desaceleración del crecimiento mundial a causa de los países emergentes.

A los ritmos previstos, la tasa de paro rozará el 20% y se añadirán 450 mil empleos netos a la ocupación. Dado el escaso margen estructural existente en la economía española y su mercado de trabajo, la batalla por mejorar el saldo neto de la ocupación en 2016 podría salir muy cara en términos de recursos improductivamente asignados a dicho objetivo (por ejemplo, las bonificaciones al empleo).

Con una fracción de dichos recursos se podrían librar batallas laborales muy importantes, de largo plazo y bastante más productivas, como las de la calidad del empleo, la formación continua de los trabajadores y la cobertura de los desempleados de larga duración, siempre condicionada a, y combinada con, los esfuerzos relevantes por parte de los desempleados para la vuelta al trabajo.

José Antonio Herce. Director Asociado de Afi

El monográfico del Mercado Laboral

Boletín Nº 101 | Diciembre 2015

El empleo crecerá un 2,5% en 2016

El crecimiento de la economía española en 2016 (2,7% anual) se apoyará, nuevamente, en el consumo de los hogares y no en la demanda externa, que volverá a drenar al crecimiento. La ocupación crecerá un 2,5% anual y la tasa de paro se reducirá hasta el 20,9% el próximo año. La Comisión Europea prevé una progresiva recuperación económica en el seno de la UE-28, constatando también la desaceleración de la economía española.

El crecimiento de la economía española se apoyará, nuevamente, en el consumo de los hogares...

... y no en la demanda externa, que volverá a drenar al crecimiento.

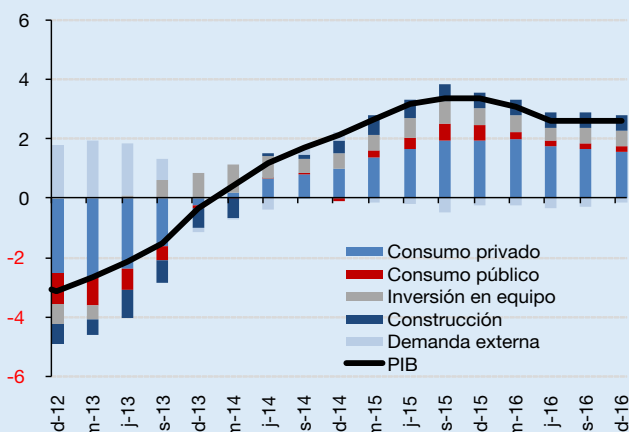
El PIB crecerá un 3,2% anual en 2015 y un 2,7% en 2016. El crecimiento previsto para 2016 provendrá, como ya lo ha hecho este año, de la demanda nacional, que aportará al crecimiento 2,9 puntos porcentuales.

El consumo privado seguirá siendo el principal motor del crecimiento de la economía española, gracias a la creación sostenida de empleo y los estímulos fiscales. La inversión, tanto en bienes de equipo como en el sector de la construcción, constituirá el otro pilar sobre el que se asiente el crecimiento del PIB en 2016. La aportación del consumo público perderá fuste el próximo año en la medida en que el conjunto de las AA.PP. implemente medidas que traten de corregir el déficit público (este año podría cerrar con 5 décimas de desviación respecto al objetivo comprometido del 4,2% del PIB, que podría ser incluso mayor el próximo año, ya que el objetivo se sitúa en el 2,8%).

El sector exterior mantendrá su aportación negativa al crecimiento en 0,2 puntos porcentuales, a pesar del buen comportamiento de las exportaciones en un entorno de desaceleración global. Este escenario responde, por una parte, al efecto arrastre de las exportaciones sobre las importaciones (compras de bienes intermedios al resto del mundo) y, por otra, al propio tirón de la demanda interna.

La industria española es altamente dependiente, tanto de las importaciones de bienes intermedios y energéticos como de tecnología, productos que se caracterizan por una menor sensibilidad a la variación de los precios relativos que en el caso de los demás bienes. Los precios de exportación, por su parte, siguen fortaleciendo la competitividad del sector exterior de la economía española.

Contribución a la variación interanual del PIB de España por componentes. Previsiones Afi 2016



Fuente: Afi, INE

Horas trabajadas y productividad laboral por hora trabajada (variación interanual)



Fuente: Afi, INE

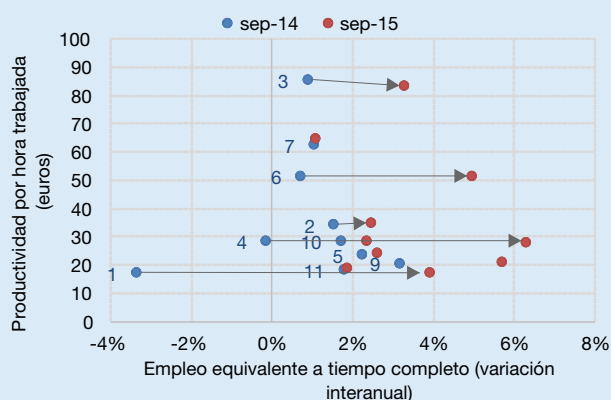
La ocupación crecerá un 2,5%...

La ralentización de la actividad económica se reflejará en el mercado de trabajo, conteniendo el ritmo de creación neta de empleo hasta el 2,5% en 2016. A este efecto se unirá también los fenómenos que ya han comenzado a observarse a lo largo de 2015 y que, gracias al restablecimiento de la confianza empresarial, entre otras cosas, adquirirán mayor relevancia el próximo año. El relevo en la creación de empleo de los sectores más productivos (aunque, por otro lado, menos representativos), la mayor conversión de contratos temporales a indefinidos y el alargamiento de las jornadas laborales (de parcial a completa) darán lugar a incrementos más contenidos del número de puestos de trabajo, a la vez que generarán una mayor calidad de los mismos.

... y la tasa de paro se reducirá hasta el 20,9%.

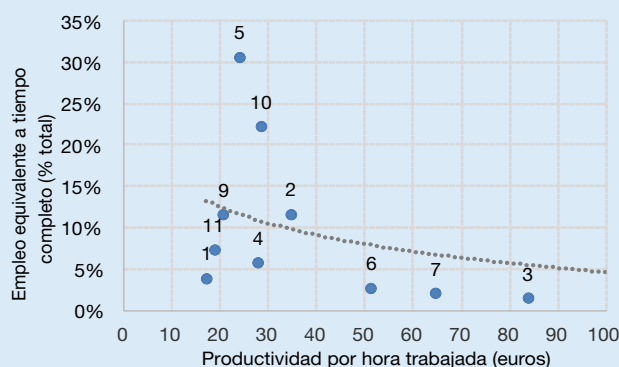
Este menor ritmo de creación de empleo previsto para 2016 contendrá la reducción de la tasa de paro de la economía española. Mientras que en 2015 es esperable que se reduzca en 2 puntos porcentuales, hasta el 22,4%, en 2016 lo hará en 1,5 puntos porcentuales, hasta situarse en el 20,9%. Un nivel de desempleo todavía elevado como para asistir a revisiones salariales al alza que acompañen a la incipiente mejora de la productividad laboral.

Empleo equivalente a tiempo completo y productividad por hora trabajada según rama de actividad *



Fuente: Afi, INE

Empleo equivalente a tiempo completo y productividad por hora trabajada según rama de actividad*



Fuente: Afi, INE

* 1: Agricultura, ganadería, silvicultura y pesca; 2: Industria manufacturera; 3: Industria extractiva y energía; 4: Construcción; 5: Comercio, transporte y hostelería; 6: Información y comunicaciones; 7: Actividades financieras y de seguros; 8: Actividades inmobiliarias; 9: Actividades profesionales; 10: AA.PP., Sanidad y Educación; 11: Actividades artísticas, recreativas y otros servicios. Las actividades inmobiliarias no aparecen en el gráfico por contar con una alta productividad laboral (del orden de 350 euros a la hora) que dificultaría la lectura del comportamiento del resto de sectores (la tasa interanual de creación de empleo es del 3,1% en 3T15).

Cuadro macro de la economía española. Previsión Afi 2016

tasa anual (%)	2012	2013	2014	2015	2016
PIB	-2,6	-1,7	1,4	3,2	2,7
Consumo Final	-3,8	-3,0	0,9	2,9	2,5
Hogares	-3,5	-3,0	1,2	3,5	3,0
AA.PP.	-4,5	-2,8	0,0	1,2	1,1
FBCF	-7,1	-2,4	3,5	5,8	5,0
Bienes de equipo	-8,5	4,3	10,7	8,6	7,1
Construcción	-8,2	-7,1	-0,1	5,3	4,9
Demanda nacional (1)	-4,3	-2,7	1,3	3,4	2,9
Exportaciones	1,1	4,3	5,1	5,3	5,6
Importaciones	-6,2	-0,3	6,4	6,4	6,9
Demanda externa (1)	1,7	1,1	0,0	-0,2	-0,2
IPC	2,4	1,4	-0,2	-0,2	1,3
Empleo (EPA)	-4,4	-1,9	1,2	3,0	2,5
Tasa de paro (EPA), %	24,8	26,1	24,4	22,4	20,9
Saldo Público (%PIB)	-10,3	-7,1	-5,8	-4,7	-4,0
Cap./nec.financ.exterior (% PIB)	0,1	2,2	1,6	0,4	0,3

(1) Aportación al crecimiento del PIB

Fuente: INE

La Comisión Europea prevé una progresiva recuperación económica en el seno de la UE-28,...

Las previsiones de otoño de la Comisión Europea (en adelante, CE) presentan una recuperación económica tímida en el área euro (1,6% en 2015, progresando a 1,8% en 2016) en un contexto de nuevos desafíos, como la ralentización de las economías emergentes y la pérdida de impulso de algunos elementos transitorios positivos.

... constatando también la desaceleración de la economía española.

Estas cifras no varían sustancialmente con respecto a la primavera pasada. La previsión para Alemania en 2015 se ha reducido en dos décimas con respecto a la pasada primavera, hasta situarse en el 1,7% (1,9% previsto para 2016). Según la CE, a pesar de una menor demanda desde los mercados emergentes, el crecimiento económico de Alemania seguirá apoyándose en el dinamismo del mercado laboral y en las condiciones financieras favorables para la actividad empresarial. La previsión de crecimiento de la CE para Francia, sin embargo, se mantiene en el 1,1% en 2015, pero se reduce en tres décimas para 2016 (1,4% frente al 1,7% estimado en primavera). El elemento de tensión con respecto a Francia es el cumplimiento de sus objetivos de déficit público.

En el caso de España, la CE eleva la previsión para situarla en línea con el consenso de analistas (3,1% para 2015 y 2,7% en 2016, frente al 2,8% y 2,6% de la pasada primavera). La CE constata la desaceleración de la economía española, aunque señala que el crecimiento sigue siendo robusto, apoyado en la creación sostenida de empleo, la mejora de las condiciones de financiación, la confianza y los bajos precios del petróleo. Igualmente, espera que la contribución de las exportaciones netas al crecimiento sea neutra. La CE también contempla una desviación del déficit público respecto a los objetivos establecidos de cinco décimas este año y de ocho el que viene.

La tasa de desempleo europeo apenas se reducirá 3 décimas en 2016 en el conjunto de la Unión Europea de los 28, al pasar del 9,5% al 9,2%. La CE apunta además a un ligero aumento del desempleo, incluso, en Alemania, con tasas del 4,7% en 2015 y 4,9% en 2016. En cualquier caso, unos niveles nada comparables con otros países periféricos, como es el caso de España. Aunque será el país europeo que más reduzca la tasa de paro en 2016 (1,8 puntos porcentuales), seguirá siendo el segundo con mayor volumen de desempleados de toda la Unión Europea (20,5% en 2016), tan sólo por detrás de Grecia (25,8% en 2016).

