

# Mercado Laboral

Boletín Nº 88 | Noviembre 2014

## Las claves del mes

- El indicador AML Afi-ASEMPLEO para lo que resta de ejercicio da continuidad a la senda de recuperación gradual del mercado de trabajo.
- El año 2014 podría cerrar con 285.000 ocupados más que a cierre del año anterior.
- En octubre se ralentiza la mejora de los registros laborales: la afiliación crece en 28.817 personas y el paro registrado aumenta en 79.154 personas respecto al mes anterior.

## El año 2014 podría acabar con 285.000 ocupados más

Los resultados de la EPA del 3T14 se sitúan en línea con lo anticipado por el indicador AML Afi-ASEMPLEO, permitiendo la convergencia entre la evolución de la ocupación de la encuesta y los registros de afiliados.

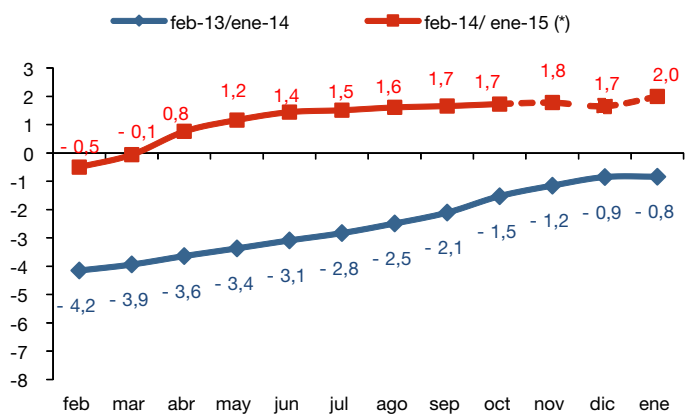
El cuarto trimestre se inicia con un avance interanual de la afiliación a la Seguridad Social similar al observado desde julio, y del orden del 2%. Por el momento, la creación de empleo en los servicios no muestra señales de agotamiento, mientras que la mejora se consolida en la industria y la afiliación en la construcción crece por primera vez desde el inicio de la crisis respecto a los niveles de hace un año.

El indicador AML Afi-ASEMPLEO para lo que resta de ejercicio da continuidad a la senda de recuperación gradual del mercado de trabajo, si bien no establece una aceleración en el ritmo de generación de empleo.

La ocupación podría cerrar 2014 en 17,36 millones de personas, casi 285.000 más que a finales de 2013.

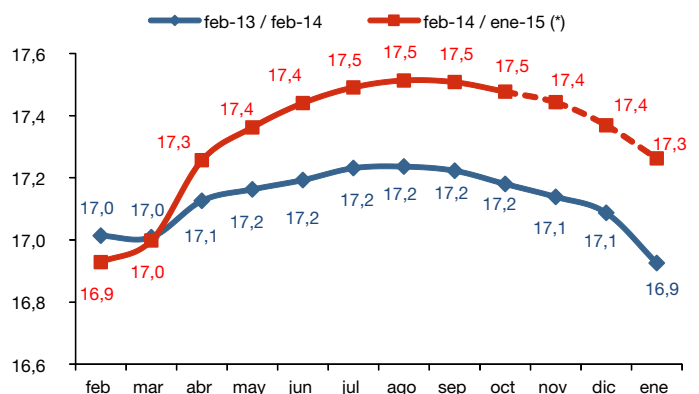
Enero de 2015, influido por la estacionalidad negativa del propio mes y, sobre todo, por las restricciones que existen para que los servicios continúen manteniendo las tasas de contratación recientes, va a ser clave para confirmar el pulso laboral durante el próximo ejercicio, para el que se espera creación neta de empleo aunque menos intensa que la de 2014.

Evolución de la previsión mensual del número de ocupados del AML ( tasa interanual)



Fuente: Afi, (\*) nov-14 / ene-15:previsión

Evolución de la previsión mensual del número de ocupados del AML (millones de personas)



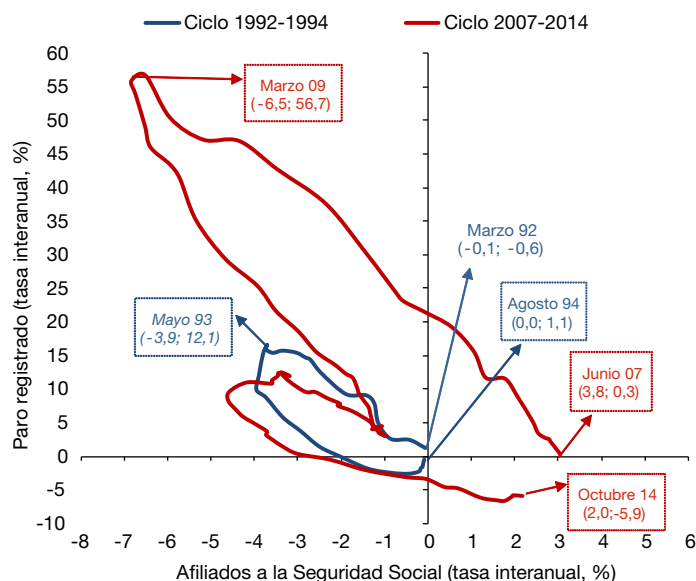
Fuente: Afi, (\*) nov-14 / ene-15: previsión

En octubre se ralentiza la mejora de los registros laborales. La afiliación crece en 28.817 personas, cuando el mismo mes del año anterior lo hizo en 54.928 personas. Incluso descontando el efecto estacional, la mejora de la afiliación es una sexta parte de la registrada el año pasado (concretamente, lo ha hecho en 5.200 personas más que el mes anterior). El ritmo de aumento interanual se mantiene en el 2,0%, apoyado en el mayor número de afiliados al régimen general (2,2%), pero sobre todo en el de autónomos (2,7%), que sigue creciendo con intensidad en actividades profesionales y en el comercio y transporte. En este último caso, se constata cierta desaceleración.

El paro registrado, por su parte, se incrementa en 79.154 personas, como viene siendo habitual en un mes de octubre, aunque lo hace en menor magnitud que el año anterior (87.028 personas). En términos interanuales, la reducción se estanca en el 5,9%.

Los contratos siguen aumentando (7,6% interanual) y acumulan en los primeros diez meses del año una cifra similar a la registrada en 2008. Los contratos temporales vuelven a explicar el grueso del incremento del agregado, aunque los indefinidos mantienen un crecimiento interanual de dos dígitos (24,7%).

**El reloj AML Afi-ASEMPLEO**



Fuente: Ministerio de Empleo y Seguridad Social

## La valoración de ASEMPELO

### ¿Hay vida después de los servicios?

El panorama laboral continúa siendo preocupante, pero existen elementos cualitativos que pueden llevarnos a la esperanza: la contratación indefinida y la ocupación a tiempo completo crecen a buen ritmo, y se consolida la recuperación del empleo en la industria manufacturera.

Creo que esto último tiene una gran importancia tanto por lo que supone de empleo de mejor calidad y sostenibilidad como por lo que transmite de mayor confianza de las empresas en el futuro. La recuperación de la industria es un pilar imprescindible para lograr un modelo competitivo más equilibrado y diversificado.

El trabajo en la nueva industria tiene características especiales tanto en lo que se refiere a la utilización de equipos intensivos en tecnología como, sobre todo, por demandar trabajadores con mayor cualificación y con habilidades y competencias específicas. Y es un hecho sorprendente el comprobar cómo, a pesar del teórico gran número de candidatos "disponibles" en el mercado, no es fácil para las empresas cubrir determinados puestos con candidatos idóneos que puedan atender las necesidades presentes e implicarse en proyectos de mayor recorrido. Se trata, por tanto, de decisiones en las que las empresas, necesitadas de talento y actitud, comprometen el éxito de proyectos que han tardado mucho en consolidar.

Afortunadamente, las Agencias privadas de Empleo están gestionando, cada vez más ofertas de trabajo que comportan procesos de reclutamiento, selección y puesta a disposición mucho más especializados y con una verdadera comprensión de las necesidades de cada puesto. Es la mejor aportación que podemos hacer al buen resultado del reto que tenemos por delante.

**Andreu Cruañas.** Presidente de Asemplo

## El destacado de Afi

### Learning by doing

Nadie discute la mayor calidad media del empleo en las actividades industriales frente a otros sectores de actividad. Esta calidad se ve respaldada por salarios mayores, mayor productividad, mayor estabilidad laboral y mayor compromiso con la empresa. Sin que estos sean valores inmutables, incluso en la nueva economía, en la "neoindustria", los empleos industriales seguirán reteniendo este tipo de atributos diferenciales o sus equivalentes. ¿Podríamos trasladar estos atributos del empleo a los restantes sectores? Por supuesto. Pero repararnos en que aquéllos no se fundamentan, necesariamente, en elevados niveles de capital humano o en complejas estructuras formativas. La evidencia no puede ser más contundente, tanto como no parece serlo nuestra comprensión del empleo industrial y su cualificación.

Los trabajadores industriales son más valiosos porque aprenden en su puesto de trabajo ("by doing") a partir de cualificaciones medias enfocadas a dichos puestos de trabajo. El trabajador representativo en la industria no es un doctor en ciencias, ni siquiera un titulado universitario. Pero tiene cualificaciones bastantes para desempeñar las tareas que requiere el equipo e instrumental que se le confía. Conocimientos adquiridos en un módulo de formación profesional y posteriormente desarrollados mediante cursos de capacitación a medida que se instalan nuevos equipos y procesos en su planta hasta sacar el máximo partido a los mismos.

No serán los grandes planes formativos, "extra fábrica", inasequibles a nuestro país en estos momentos, incomprensibles para los trabajadores y sus empleadores, los que extiendan esta lógica a toda la economía. Sino el compromiso de trabajadores, empleadores y administraciones para que el puesto de trabajo se convierta en una escuela.

**José Antonio Herce.** Director Asociado de Afi

# Mercado Laboral

Boletín Nº 88 | Noviembre 2014

## La ocupación EPA del 3T14 se comportó según lo previsto por el indicador AML Afi-ASEMPLEO

La ocupación creció en 151.000 personas en el trimestre (en línea con las 159.000 previstas por el indicador AML Afi-ASEMPLEO). Por su parte, el desempleo se redujo en 195.200 personas en el 3T14, lo que junto con una disminución de la población activa del 1,04% interanual, llevó a la tasa de paro hasta el 23,67% (ligeramente inferior al 23,97% previsto)

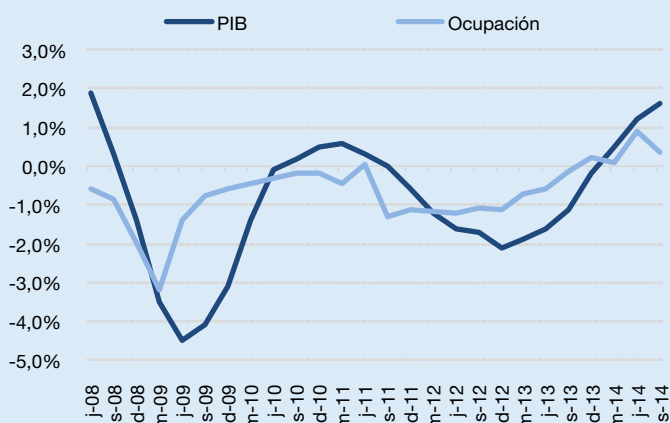
**El ritmo de aumento del empleo se ralentiza en el 3T14, al igual que ocurre con el volumen de parados**

**El crecimiento trimestral de la ocupación se produce entre los hombres de más de 35 años...**

El número de ocupados en el 3T14 aumentó en 151.000 personas con respecto al trimestre anterior, alcanzando un total de 17,5 millones de personas. En términos interanuales, el ritmo de crecimiento de la ocupación se mantuvo (1,6%). Sin embargo, analizando los datos depurados de estacionalidad, se observa cierta contención de la tendencia registrada en los trimestres precedentes que puede tener continuidad en la parte final del ejercicio: +0,36% trimestral, frente al +0,9% trimestral del 2T14. La reducción de los parados también se ralentizó en términos desestacionalizados, ya que pasó de caer a un ritmo trimestral del 2,9% en el 2T14 a un 2,1% en el 3T14.

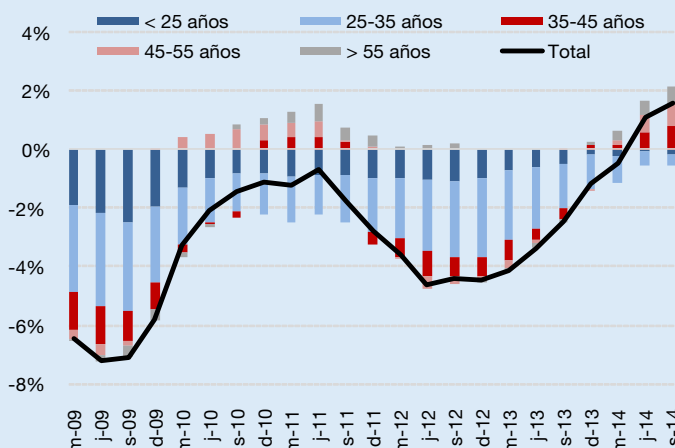
La ocupación se incrementó entre los mayores de 35 años, aunque el aumento más notable se produjo entre los ocupados de más de 55 años (53.600 ocupados que el trimestre anterior). Una muy buena noticia si se tiene en cuenta que este colectivo de edad es el que presenta la más baja probabilidad de encontrar empleo estando parado. Para los menores de 35 años, sin embargo, se mantienen las caídas en el empleo (2% interanual en el 3T14), especialmente entre las mujeres. Este comportamiento puede dar continuidad a la marcha hacia el exterior de este colectivo en busca de más y mejores oportunidades laborales, o al aumento de la inactividad de los pertenecientes a este colectivo, como se viene observando desde mediados de 2009.

PIB y ocupación depurados de estacionalidad (variación interanual)



Fuente: INE

Contribución a la variación interanual del número de ocupados según rango de edad



Fuente: INE

**... los que tienen una jornada laboral a tiempo completo...**

Los ocupados a tiempo completo crecieron, en detrimento de aquellos que trabajan a jornada parcial. Los primeros aumentaron en 370.700 personas con respecto al trimestre anterior, mientras que los segundos registraron una caída de 219.600 empleados. La tasa de parcialidad retrocedió hasta el 15%, cuando en el trimestre anterior se situaba por encima del 16%.

**...los que cuentan con un contrato temporal...**

Los contratos temporales explicaron en exclusiva el incremento trimestral de la ocupación en el 3T14 (122.400 personas), en detrimento de los contratos indefinidos, que disminuyeron en 26.700 personas. No obstante, en términos interanuales, prosigue la mejora de la contratación indefinida (1,3%).

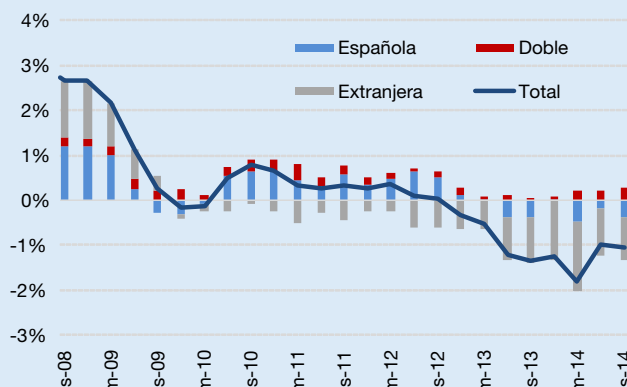
**... y que trabajan en la hostelería, la industria manufacturera y la construcción.**

El sector de la hostelería concentró la mayor parte del aumento de la ocupación (104.500 ocupados más que en el trimestre anterior), gracias a los importantes flujos turísticos extranjeros y a la mejora de la demanda turística nacional. No obstante, también se observan aumentos en otras ramas productivas, como la industria manufacturera (con un incremento de 68.700 empleados respecto al trimestre anterior) y la construcción (43.500 personas más ocupadas en términos trimestrales). Este último sector interrumpe su senda decreciente, apoyado en la incipiente recuperación de la demanda y la actividad residencial.

**La población activa continúa descendiendo por la reducción de la población en edad de trabajar.**

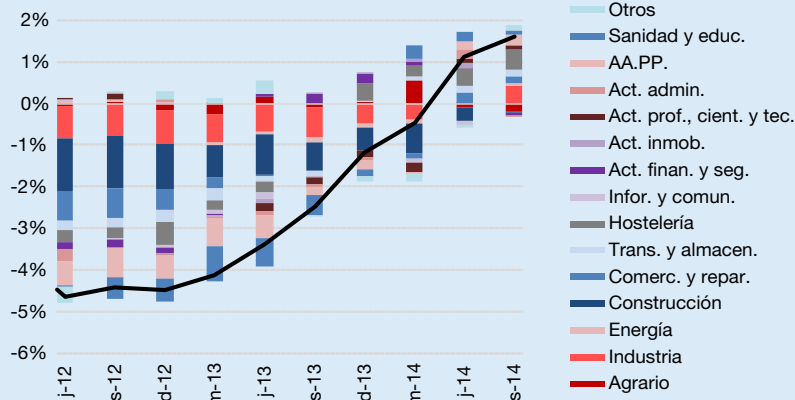
Sorprende la caída de la población activa, que cedió con la misma intensidad que lo hizo el trimestre anterior (1,0% interanual) y lo hizo como consecuencia, principalmente, de la propia reducción de la población en edad de trabajar (0,2% interanual), en general, y de la marcha de los extranjeros a otros países, en particular. La salida de este último colectivo es una tendencia que, si bien se viene produciendo desde mediados de 2010, ha cobrado más fuerza en el último año (44.100 personas extranjeras menos con respecto al 3T13). El efecto desánimo no fue tan relevante en esta ocasión, pues este grupo de inactivos apenas se incrementó en 11.200 personas en el 3T14 (-6,3% interanual). Una de las causas puede encontrarse en las dudas sobre la consistencia de la recuperación económica. Un hecho que puede estar afectando a la toma de decisiones de los hogares de nacionalidad extranjera. En cambio, los hogares españoles siguieron aumentando y lo hicieron de la mano, nuevamente, de un aumento de los unipersonales, probablemente como consecuencia del mayor número de divorcios y separaciones, y no tanto de personas emancipadas.

**Contribución a la variación interanual de la población activa por nacionalidad**



Fuente: INE

**Contribución a la variación interanual de la ocupación por ramas de actividad**



Fuente: INE

# El monográfico del Mercado Laboral

Boletín Nº 88 | Noviembre 2014

## Urge reindustrializar la economía española

La reindustrialización de la economía supondría un aumento de la productividad laboral, la competitividad y la sostenibilidad de la creación del empleo. Los trabajadores de la industria manufacturera son mayoritariamente hombres de mediana edad y con nivel de formación medio, pero con cursos formativos se podría insertar a otros colectivos en este sector de actividad. Cuenta con mayor proporción de asalariados, indefinidos y con jornada completa que la media de ocupados.

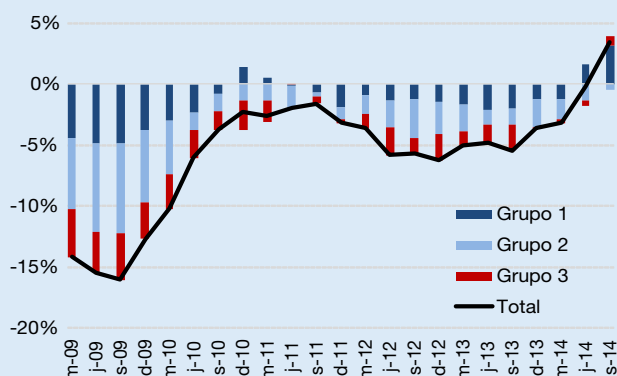
**La reindustrialización de la economía supondría un aumento de la productividad, la competitividad y la sostenibilidad de la creación del empleo.**

**En el 3T14, la ocupación creció un 3,5% interanual en la industria manufacturera.**

En repetidas ocasiones se alude a la necesidad de impulsar el sector industrial en España, como vía para redistribuir una actividad económica muy terciarizada, aumentar una modesta productividad de los trabajadores gracias al apoyo de las nuevas tecnologías y garantizar la sostenibilidad del incipiente crecimiento de la ocupación. En definitiva, contribuir efectivamente al cambio de modelo productivo que modernice la economía española y la haga más competitiva. La “Agenda para el fortalecimiento del sector industrial en España” del Ministerio de Industria, Energía y Turismo va precisamente en esta dirección.

Su dinamismo se observa ya en la EPA del 3T14: el aumento de la ocupación se sustentó, entre otros sectores, en la industria manufacturera. Con 68.700 empleados más que el trimestre anterior, el sector se anotó el primer aumento interanual de la ocupación desde el inicio de la crisis (3,5%). Un análisis más detallado revela que este aumento se produjo, principalmente, como consecuencia del buen comportamiento de la industria agroalimentaria, el sector del cuero y calzado y la industria del automóvil. El hecho de que el avance del PIB se apoye en el consumo de los hogares, tanto el observado, como el previsto, anticipa que los nuevos empleos creados en estas ramas de actividad se mantendrán durante un tiempo más bien dilatado. Ahora bien, si la demanda exterior se reduce como consecuencia de la ralentización del crecimiento del Area Euro, podría afectar negativamente a su volumen de facturación y empleo.

Contribución a la variación interanual de la ocupación en la industria manufacturera por grupos de actividad\*



\* Grupo 1: Industria de la alimentación, textil, cuero, madera y papel. Grupo 2: Industria, química, farmacéutica, caucho y mat. plásticas. Grupo 3: Construcción de maquinaria, equipo eléctrico, mat. de transporte.

Fuente: INE

Contribución a la variación interanual de la ocupación en la industria manufacturera por ramas de actividad, 3T14

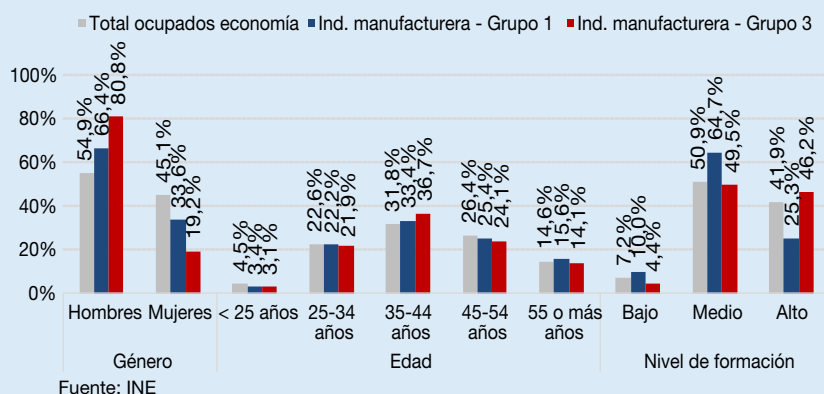
| Rama de actividad   | %      |
|---|--------|
| Industria de la alimentación  | 1,69%  |
| Fabricación de vehículos de motor, remolques y semirremolques               | 1,22%  |
| Industria del cuero y del calzado   | 0,67%  |
| Industria química   | 0,65%  |
| Fabricación de bebidas  | 0,64%  |
| Fabricación de maquinaria y equipo n.c.o.p.                                 | 0,22%  |
| Reparación e instalación de maquinaria y equipo                             | 0,18%  |
| Artes gráficas y reproducción de soportes grabados                          | 0,17%  |
| Industria de la madera y del corcho, excepto muebles; cestería y espartería | 0,09%  |
| Fabricación de muebles  | 0,09%  |
| Industria textil  | 0,07%  |
| Coquerías y refino de petróleo  | 0,03%  |
| Industria del tabaco  | 0,01%  |
| Metalurgia: fabricación de productos de hierro, acero y ferroaleaciones     | -0,03% |
| Confección de prendas de vestir   | -0,03% |
| Industria del papel   | -0,08% |
| Fabricación de productos farmacéuticos                                      | -0,09% |
| Otras industrias manufactureras   | -0,12% |
| Fabricación de productos informáticos, electrónicos y ópticos               | -0,16% |
| Fabricación de productos de caucho y plásticos                              | -0,17% |
| Fabricación de otros productos minerales no metálicos                       | -0,21% |
| Fabricación de material y equipo eléctrico                                  | -0,34% |
| Fabricación de otro material de transporte                                  | -0,36% |
| Fabricación de productos metálicos, excepto maquinaria y equipo             | -0,62% |

Fuente: INE

Pero para impulsar la industria manufacturera en el corto plazo, es necesario identificar cuál es el perfil de los trabajadores que están actualmente ocupados y qué tipo de empleo ofrece para, de esta forma, adaptar las habilidades laborales de los trabajadores. En el medio plazo, en cambio, es preciso apostar por un empleo de calidad en términos de alta cualificación laboral.

Haciendo foco sobre los dos subsectores que mejor comportamiento han tenido en este último trimestre, el de la industria de la alimentación, textil, cuero, madera y papel (Grupo 1) y el de la industria de construcción de maquinaria, equipo eléctrico y material de transporte (Grupo 3), se pueden detectar los siguientes patrones diferenciales respecto a la media del conjunto de ocupados de la economía.

**Ocupados por género, edad y nivel de formación (% sobre total), 3T14**



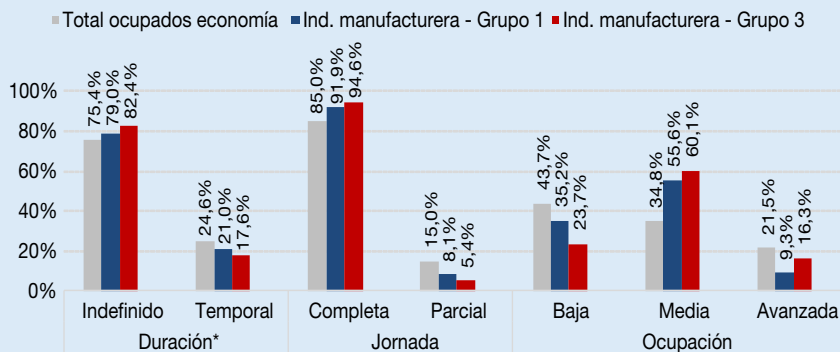
Fuente: INE

**Sus trabajadores son hombres de mediana edad y con nivel de formación medio...**

En cuanto al perfil de los trabajadores, los ocupados de la industria manufacturera en el 3T14:

- Son, mayoritariamente, hombres. Destaca el Grupo 3, donde el 80,8% son hombres y sólo el 19,2% mujeres.
- De edad mediana, es decir, predominan los trabajadores entre los 35 y 45 años. En este caso no hay diferencias relevantes respecto al conjunto de la población ocupada.
- Con nivel de formación, predominantemente, medio. Llama la atención el Grupo 3, al tener un 46,2% de empleados con estudios superiores, que, como se verá más adelante, estará probablemente sobrecualificado.

**Ocupados por duración, jornada laboral y ocupación (% sobre total), 3T14**



\* Incluye únicamente a los asalariados, no a los autónomos.

Fuente: Ministerio de Hacienda y AA.PP.

**... pero con cursos formativos se podría insertar a otros colectivos.**

**Tiene mayor proporción de asalariados, indefinidos y con jornada completa que la media de ocupados.**

Hacer extensible esta mejora de la ocupación a los jóvenes y mujeres, unos de los colectivos que más sufren el desempleo, pasa por diseñar cursos de formación de grado medio o superior que tengan una importante carga de horas prácticas (preferiblemente, en empresas). La transmisión de conocimientos de los trabajadores más experimentados podría redundar también en una ganancia de productividad y eficiencia del sector en el medio plazo.

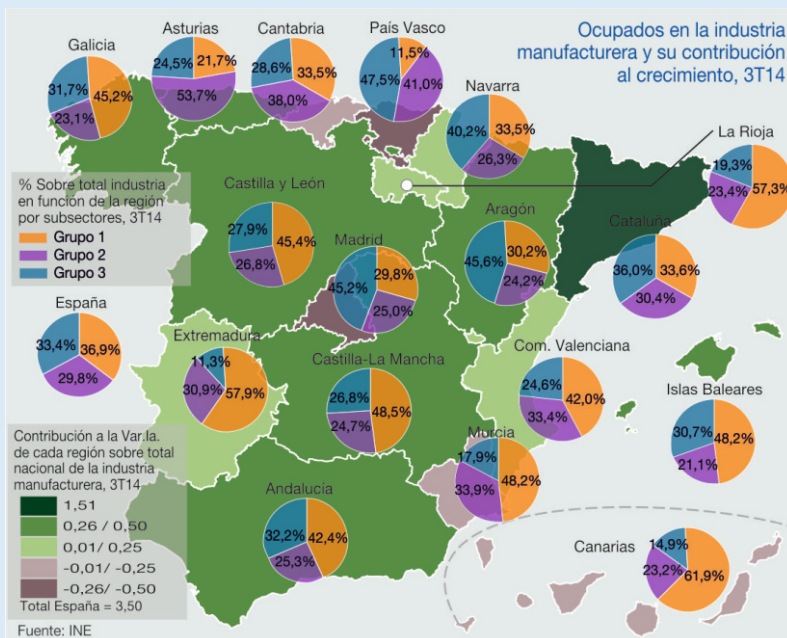
Respecto a las características del puesto de trabajo en el 3T14, la industria manufacturera ofrece el siguiente tipo de empleos:

- El 88,1% de los ocupados son asalariados (frente al 82,3% de la media de ocupados), de los que una relevante proporción cuenta con contrato indefinido. La tasa de temporalidad es inferior al 20%, cuando la media de asalariados del conjunto de la economía española roza el 25%.
- La práctica totalidad de los ocupados trabaja a jornada completa (93,2% del total), siendo irrelevante la tasa de parcialidad (en el Grupo 3 apenas rebasa el 5%, cuando la media es del 15%).
- Algo más de la mitad de los empleados desempeña una ocupación media, mientras que sólo un 12,6% ocupa un puesto de carácter avanzado.

Aumentar la proporción de empleo cualificado en la industria manufacturera también repercutiría positivamente sobre una ya alta productividad laboral. En el 2T14, último dato disponible, es de 68.100 euros por ocupado, mayor que la media sectorial, que en este mismo trimestre se sitúa en los 64.500 euros por ocupado.

**Cataluña explica la mayor parte de la mejora de la ocupación de la industria manufacturera en el 3T14.**

A nivel regional, la actividad manufacturera se distribuye de forma desigual. Las CC.AA. con un mayor peso de este sector sobre su estructura productiva son Navarra, La Rioja y País Vasco, siendo también las que emplean a una mayor proporción de trabajadores respecto al total de ocupados de cada región. Sin embargo, su reciente evolución indica que la mejora de la ocupación en el 3T14 procede, principalmente, de Cataluña (*ver nota al pie de página*). Dado que el Grupo 1 y 3 son las ramas manufactureras que mejor comportamiento han tenido en los últimos meses, cabría esperar que la continuidad de la mejora se produzca allí donde más peso tengan estas actividades productivas. En líneas generales, se trataría de las regiones españolas del norte peninsular.



*Nota: la contribución regional trata de cuantificar la procedencia de la mejora de la ocupación en la industria manufacturera del conjunto de la economía española. De tal forma que, si esta última ha crecido en el último año un 3,5%, 1,5 puntos porcentuales, es decir, prácticamente la mitad, han procedido de Cataluña.*