

Mercado Laboral

Boletín Nº 90 | Enero 2015

Las claves del mes

- El indicador AML Afi-ASEMPLEO vuelve a mejorar en diciembre. En los últimos meses, la recuperación laboral ha ganado intensidad.
- El 4T14 nos dejaría un avance de la ocupación EPA por primera vez en un cuarto trimestre desde el inicio de la crisis.
- La tasa de paro se situaría en el 23,65% a cierre de 2014 si la población activa crece al hilo de la recuperación laboral. El “efecto desánimo” en la búsqueda de empleo comenzaría a diluirse.

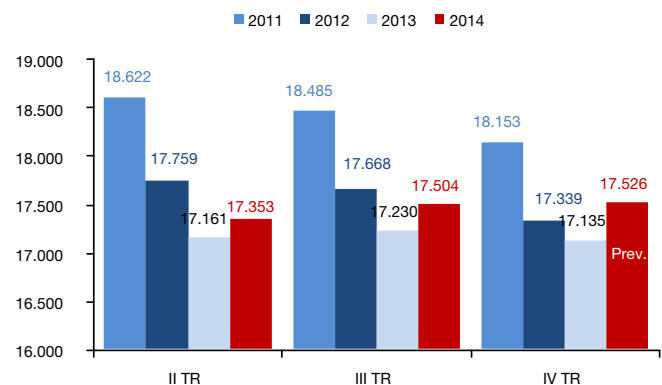
Diciembre bate todos los registros de empleo

La afiliación vuelve a incrementarse en diciembre y lo hace en casi 80.000 personas, lo que supone el mejor registro en un mes de diciembre en términos de creación de empleo ya no solo de lo que llevamos de crisis sino también de los años de expansión económica. La recomposición de plantillas en ramas de actividad como el comercio y el empuje del empleo público explican el grueso del aumento de los afiliados (ver más adelante).

Las previsiones para la ocupación EPA apuntan a un incremento del número de ocupados del orden de 22.000 efectivos en el 4T14. De confirmarse esta previsión, sería la primera vez que ocurriría en un 4T desde 2006. El indicador AML Afi-ASEMPLEO sitúa la tasa interanual de la ocupación en el 2,6% en diciembre, dos décimas más que el mes anterior. Una tendencia que tendrá continuidad en el inicio de 2015.

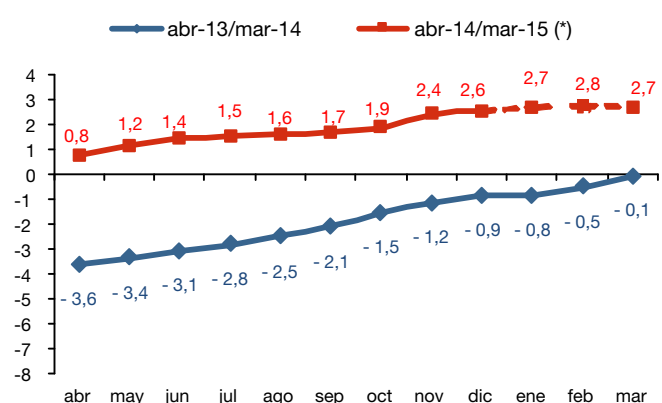
El traslado de esta mejora del empleo a la tasa de paro dependerá del comportamiento de la población activa. Conviene señalar que mientras que la ocupación crecerá en el 4T14, el número de parados se mantendrá en el nivel del 3T14. Una diferencia entre ambos registros que podría ser el resultado de la incorporación de activos al mercado de trabajo (el efecto “desánimo” en la búsqueda de empleo se empezaría a diluir al hilo de la recuperación laboral), y que contendrá la cesión de la tasa de paro. Ésta terminaría 2014 en el 23,65%, prácticamente en la misma cota que en el 3T14, si bien 2 puntos porcentuales por debajo de la del 4T13.

Evolución del número de ocupado EPA (miles)



Fuente: EPA (INE) y previsiones Afi

Evolución de la previsión mensual del número de ocupados del AML (tasa interanual)

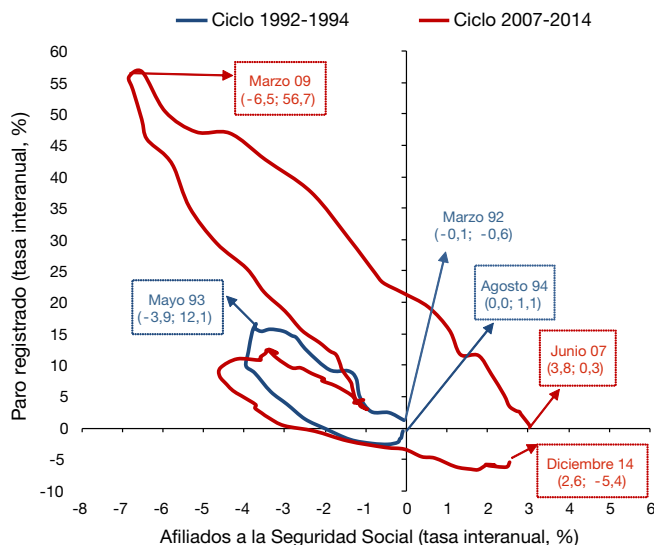


Fuente: Afi, (*) ene-15 / mar-15: previsión

Con 79.462 nuevos afiliados más que el mes anterior, diciembre se convierte en el que más empleo ha creado, no sólo en el periodo de crisis, sino incluso en la fase expansiva del pasado ciclo económico. La afiliación sin efecto estacional crece (46.200 personas) y a un ritmo interanual del 2,6%. El aumento se concentra en el régimen general (2,8% interanual) y en el sector público y el comercio, principalmente como consecuencia de la campaña navideña y la cercana celebración de diversos procesos electorales. La industria y la construcción siguen consolidando su senda de recuperación interanual. De esta forma, la afiliación a la Seguridad Social se ha incrementado en media en unos 256.000 afiliados en el conjunto de 2014.

El número de parados disminuye (64.405 personas), pero lo hace con menor intensidad que el año anterior (107.570 personas), lo que refleja una cierta ralentización en el ritmo de descenso. En interanual, ha pasado del 6,2% en noviembre al 5,4% en diciembre. A pesar de ello, el número total de parados regresa al mismo nivel en el que se encontraba en diciembre de 2011 (4.447.711 personas). En el conjunto de 2014, el número de parados se ha reducido en media en unas 269.400 personas.

El reloj AML Afi-ASEMPLEO



Fuente: Ministerio de Empleo y Seguridad Social

La valoración de ASEMPELO

El camino al empleo estable

Además de la satisfacción por cerrar un año cargado de señales positivas que invitan al optimismo, que no debe distraernos de la necesidad de dar en 2015 un salto de calidad en la reducción del número inasumible de desempleados, de los cuales, seis de cada diez (61,9%) llevan más de un año en el desempleo y, especialmente de las personas de más de 45 años que demandan empleo, hay que prestar atención a los datos que señalan un camino por el que vale la pena apostar: por un lado, el incremento desde abril de los nuevos contratos indefinidos sobre los temporales y, por otro lado, los 400.000 trabajadores que pasaron de una contratación a tiempo parcial a otra a tiempo completo.

Esta muestra de confianza de las empresas en la evolución de la economía – acompañada por la inversión en bienes de equipo – supone una correcta evolución cualitativa del empleo creado en 2014 y muestra cómo la flexibilidad, en forma de trabajo temporal y ajustado a la jornada necesaria para cada actividad, puede actuar muy eficazmente como vía de acceso al empleo estable. Estabilidad que no se basa tanto en un contrato como en la capacitación, experiencia y disposición. Y, en este sentido, los datos confirman que cuanto mayor es el número de contratos temporales gestionados profesionalmente más garantías existen de que estos se transformen en estabilidad y calidad.

Para ello es crucial diseñar correctamente los perfiles, hacer una buena diagnosis ocupacional personalizada, un ajuste puesto/persona inteligente y una formación efectiva. Y todo ello hacerlo con agilidad; en eso consiste precisamente, la especialidad de las ETT-Agencias de Empleo. Se trata de que la temporalidad no se enliste sino que esté justificada y sea el puente natural al empleo estable y una herramienta de competitividad.

Andreu Cruañas. Presidente de Asempelo

El destacado de Afi

Hacia la calidad del empleo

El mercado de trabajo español vuelve a crear empleo neto después de muchos años de contracción de la fuerza laboral. Lo hace por la vía del empleo temporal y la jornada parcial. Lo hace también en condiciones de una gran moderación salarial y un marco de relaciones laborales sensiblemente modificado por las reformas del mercado de trabajo acometidas durante la crisis. Lo hace, por fin, de manera compatible con crecimientos modestos del PIB que, sin embargo, se han venido acelerando durante todo el año precedente. Con el PIB creciendo por encima del 2% en términos interanuales, los próximos trimestres serán testigos de una intensa creación de empleo nuevamente.

Hay razones para pensar que la calidad, aunque sea tímidamente, acompañará más pronto que tarde a la cantidad en este proceso. La Contabilidad Nacional y la EPA del III trimestre de 2014 coinciden en constatar que están aumentando de manera significativa las conversiones de jornada parcial a completa. Hay millones de trabajadores españoles que desearían trabajar más horas y tener contratos de mayor duración, eventualmente indefinidos. Pues bien, ello es cada vez más posible.

El triángulo de la calidad del empleo se compone de duración del contrato, duración de la jornada y productividad del trabajo realizado, de la que se sigue la remuneración del trabajador. Mientras todos los trabajadores desearían tener trabajos más productivos, no todos desean la misma duración de su contrato o de su jornada. Hay que esforzarse pues para que el panorama laboral español satisfaga cada vez mejor las aspiraciones de los trabajadores y de los empleadores mediante trabajos más productivos y adaptables. Las políticas laborales e industriales deben ir en este sentido.

José Antonio Herce. Director Asociado de Afi

El monográfico del Mercado Laboral

Boletín Nº 90 | Enero 2015

Aumenta la probabilidad de ampliar la jornada de trabajo parcial en el 3T14

El número de puestos de trabajo equivalentes a tiempo completo aumentó un 1,4% interanual en el 3T14, gracias, entre otras cosas, a la conversión de jornadas parciales a completas. Un 14,6% de ocupados a tiempo parcial amplió su jornada de trabajo en el 3T14. Esta probabilidad creció, especialmente, entre los ocupados con alto nivel educativo y que trabajan en el sector público, el comercio y la hostelería. La transición de empleo a tiempo parcial a completo tiende a ser mayor en aquellas CC.AA. en las que las conversiones están adquiriendo un mayor dinamismo.

El número de puestos de trabajo equivalentes a tiempo completo aumentó un 1,4% interanual en el 3T14...

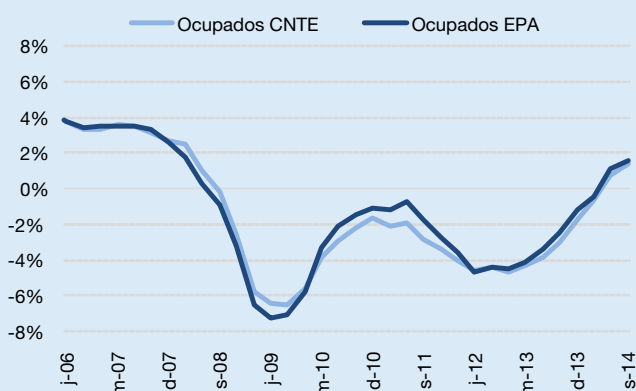
... gracias, entre otras cosas, a la conversión de jornadas parciales a completas.

Ya en el boletín AML Afi-ASEMPLEO del mes de abril de 2014 se puso de manifiesto que la parcialidad, aun cuando no es la jornada laboral deseada por la mayor parte de los ocupados que trabajan bajo esta modalidad contractual (en el 3T14, concretamente, un 63,2% de los ocupados a tiempo parcial desearía tener una jornada completa), permitía combinar puestos de trabajo que, en agregado, equivaliesen a uno a tiempo completo.

El aumento del número de ocupados equivalentes a tiempo completo que pone de manifiesto la Contabilidad Nacional revela que cada vez es mayor el número de personas que trabaja bajo una jornada laboral homogénea. Así, por ejemplo, el número de puestos de trabajo equivalentes a tiempo completo aumentó un 1,4% interanual en el 3T14, lo que supuso el segundo incremento consecutivo, algo que no ocurría desde el inicio de la crisis.

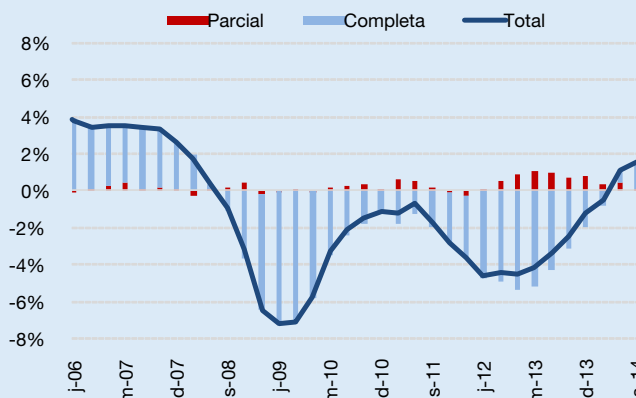
Aunque la serie de ocupados de la EPA indica que esto no ha sido posible hasta que no se ha asistido a un incremento del número de trabajadores a tiempo completo, es preciso destacar que una gran parte de esos nuevos empleados a tiempo completo ya estaban trabajando bajo la modalidad parcial y, por lo tanto, son fruto de una ampliación de la jornada laboral.

Variación interanual de la ocupación según criterio de Contabilidad Nacional o EPA



Fuente: INE

Contribución a la variación interanual de la ocupación por jornada de trabajo

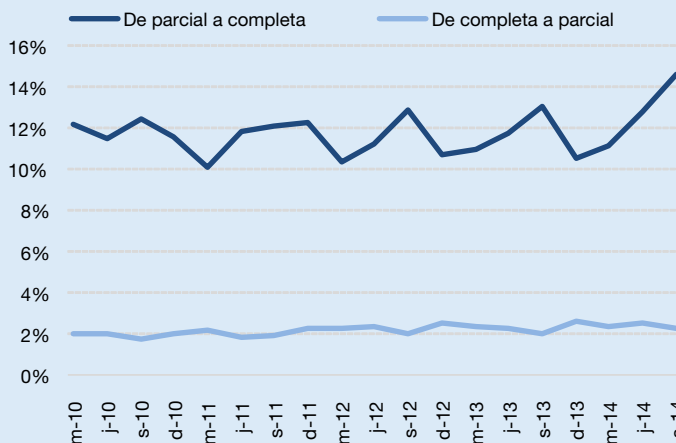


Fuente: INE

Un 14,6% de ocupados a tiempo parcial amplió su jornada de trabajo en el 3T14.

El análisis de los microdatos de la EPA permite detectar que cada vez es mayor el número de personas que ha ampliado su jornada laboral gracias a la mejora del entorno económico-financiero, tanto en términos absolutos, como relativos. Así, por ejemplo, en el 3T14, algo más de 400.000 ocupados pasaron de tener jornada parcial a completa, lo que representa un 14,6% del total de los trabajadores a tiempo parcial existentes en el trimestre anterior. Una probabilidad creciente en los últimos meses que puede llegar a convertir al trabajo a tiempo parcial en la antesala de la recuperación del trabajo a tiempo completo.

Probabilidad de conversión de jornada de trabajo (% ocupados por jornada en t-1)



Fuente: INE

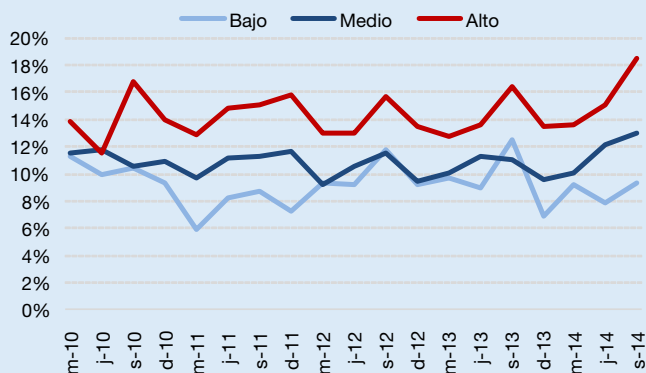
Esta probabilidad creció, especialmente, entre los ocupados con alto nivel educativo...

Esta probabilidad es diferente según el perfil del trabajador. Donde más ha aumentado en los últimos meses es entre los ocupados con mayor nivel educativo (ha pasado del 13,6% en el 1T14 al 18,5% en el 3T14), lo que ha reforzado su ya alta probabilidad de ampliación de la jornada parcial. La mayor cualificación se postula, nuevamente, como uno de los factores determinantes del éxito en el mercado de trabajo. Por edad, aumenta en todos los colectivos, salvo entre los mayores de 55 años, que se quedan nuevamente al margen de esta mejora.

... independientemente de su género...

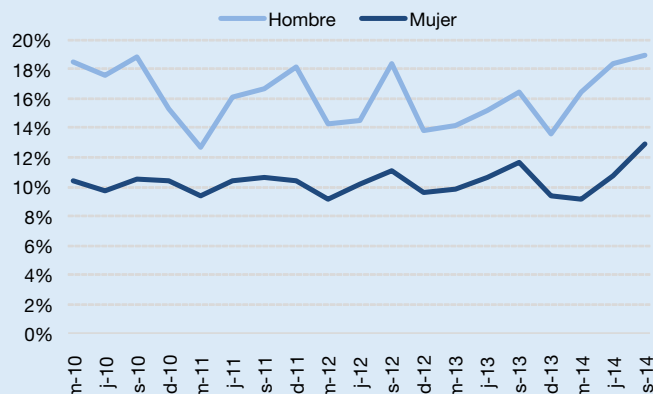
Aunque la parcialidad es un fenómeno más abundante entre las mujeres que entre los hombres, el aumento de la probabilidad de ampliación de la jornada parcial se ha producido en ambos grupos de población. A pesar de ello, sigue siendo mayor en el caso de los segundos. En el 3T14, para aquellos, esta probabilidad se elevó hasta el 19,0%, mientras que para las mujeres fue del 12,9%.

Probabilidad de conversión de jornada parcial a completa según nivel de formación (% ocupados parciales en t-1)



Fuente: INE

Probabilidad de conversión de jornada parcial a completa según género (% ocupados parciales en t-1)



Fuente: INE

... en el sector público, comercio y hostelería...

... y tanto entre los indefinidos, como temporales.

La transición de empleo a tiempo parcial a completo tiende a ser mayor en aquellas CC.AA. en las que las conversiones están adquiriendo un mayor dinamismo.

Por sector económico, la conversión de contratos a tiempo parcial a completos se ha concentrado en (i) las AA.PP., sanidad y educación, (ii) el comercio, la reparación y la hostelería, y (iii) en menor magnitud, en los servicios profesionales (entre los que se encuentran también los servicios de intermediación financiera, seguros, inmobiliarios, científicos y administrativos), precisamente, unas de las actividades que están impulsando el crecimiento del empleo en los últimos meses. A pesar de ello, cuentan con unas de las probabilidades de ampliación de la jornada laboral más bajas. Las más altas se registran en la industria y la construcción, sectores que, tras un largo ajuste de su actividad y empleo, comienzan a recuperarse.

Dentro del colectivo de asalariados, el aumento de la probabilidad de ampliar la jornada laboral se produce de forma paralela entre los que trabajan con contrato indefinido y temporal, siendo ligeramente superior en este último caso (12,9% y 14,2% en el 3T14, respectivamente).

Por último, la probabilidad de conversión de la jornada parcial a completa también difiere por CC.AA. No se observa, a escala regional, relación aparente entre tasa de parcialidad y probabilidad de conversión, pero sí entre dinamismo de esta transición en el último año y probabilidad de ampliación de la jornada. En concreto, a mayor tasa de variación de las conversiones mayor probabilidad de transición al empleo a tiempo completo desde el empleo a tiempo parcial.

De esta forma, Murcia se posiciona como la región española donde más ha aumentado el número de personas ocupadas que ha ampliado su jornada laboral (71,3% interanual en el 3T14) y en la que más alta es la probabilidad de conversión de la jornada de trabajo (17,8% en el 3T14). Le siguen Cataluña y Asturias. En el lado contrario se ubican las Islas Baleares, País Vasco y Castilla-La Mancha. Sorprende el caso de Baleares por la gran relevancia de la hostelería en la región y los importantes flujos turísticos que recibe. Quizás por ello, los empresarios de la región hayan optado por la creación de puestos de trabajo a tiempo completo desde un primer momento, sin necesidad de ampliar las jornadas de los que ya estaban contratados.

