

Mercado Laboral

Boletín Nº 91 | Febrero 2015

Las claves del mes

- La creación de empleo de la campaña navideña se interrumpe en enero. La afiliación cae en el mes en 200.000 personas.
- El mercado de trabajo español sigue generando empleo una vez se corrige el dato de la estacionalidad desfavorable de este mes de enero.
- El indicador AML Afi-ASEMPLEO apunta a un incremento de la ocupación del 2,6% interanual en febrero y marzo, una décima más que la registrada en enero.

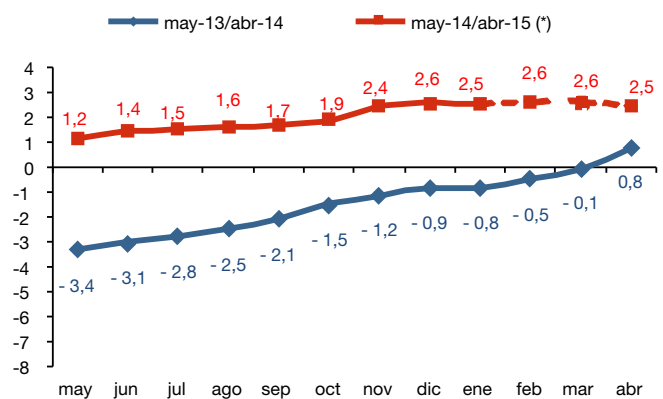
La ocupación crecerá más en febrero y marzo

Los primeros registros laborales de 2015 nos dejan un balance peor de lo esperado: el número de afiliados cae en casi 200.000 personas, superando la corrección de la afiliación prevista por el indicador AML Afi-ASEMPLEO (165.000 efectivos) y la observada en enero del año pasado (184.000 personas). El comportamiento de la afiliación contrasta también con la evolución del empleo entre noviembre y, sobre todo, diciembre (campaña navideña), que hacían presagiar un mejor comienzo de ejercicio para el mercado de trabajo.

Las señales son más favorables cuando se elimina el impacto que la destrucción del empleo agrícola ha tenido sobre la afiliación total. De hecho, el crecimiento de la afiliación se acelera en los principales sectores de actividad, particularmente en la construcción y los servicios, y de forma más marginal en la industria. Corregidos los datos de estacionalidad, además, en enero se ha seguido creando empleo.

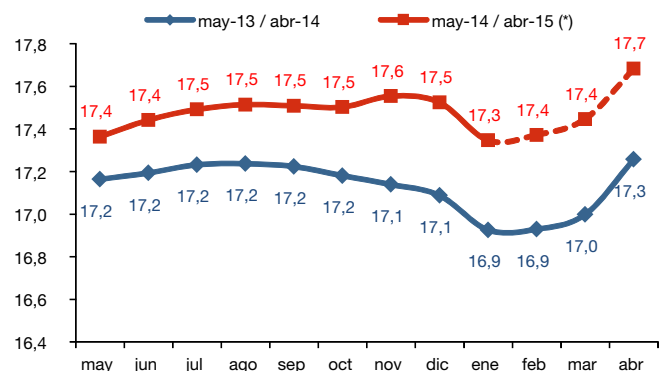
En perspectiva, el número de afiliados es hoy superior en 400.000 personas al de enero del último año. Lo lógico es que el dinamismo del empleo se mantenga en un contexto de mejora significativa de la demanda nacional y particularmente del consumo privado. Así lo recoge la senda del indicador AML Afi-ASEMPLEO, que apunta a que el incremento interanual de ocupados se elevará hasta el 2,6% entre febrero y marzo.

Evolución de la previsión mensual del número de ocupados del AML (tasa interanual)



Fuente: Afi, (*) feb-15 / abr-15:previsión

Evolución de la previsión mensual del número de ocupados del AML (millones de personas)



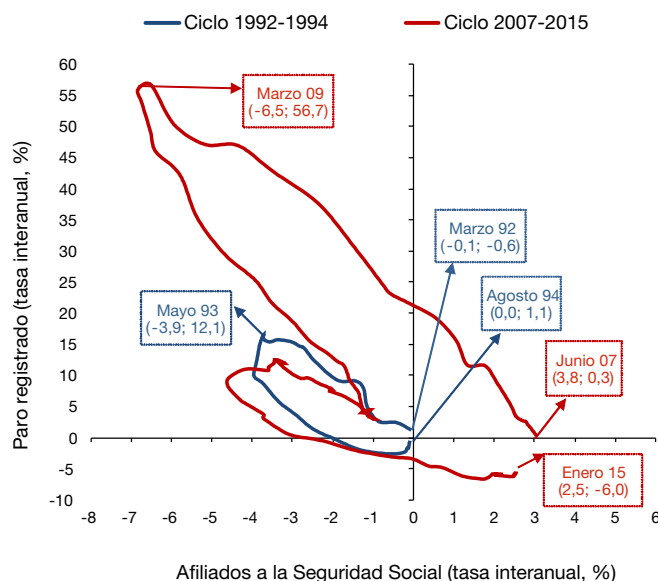
Fuente: Afi, (*) feb-15 / abr-15: previsión

En el arranque de 2015, se produce una ralentización en el ritmo de mejora del mercado de trabajo (los afiliados se reducen en 199.902 personas y el paro se incrementa en 77.980 personas en el mes), pero responde a la estacionalidad desfavorable del mes de enero. Sin este efecto, el balance sería positivo (la afiliación se incrementa en 23.100 efectivos y el desempleo se reduce en 38.100 personas).

La afiliación al régimen general acelera su ritmo de crecimiento interanual, al situarse por encima del 3%. Las actividades profesionales (principalmente, las administrativas y relacionadas con el empleo), el comercio al por menor y la hostelería siguen siendo las ramas que impulsan el crecimiento interanual del agregado. El régimen de autónomos mantiene su ritmo de crecimiento interanual en el 2,5%.

La contratación sigue creciendo (8,6% interanual), gracias a las dos modalidades contractuales, aunque la contribución sigue siendo más significativa en el caso de los contratos temporales, que crecen un 7,5% interanual. Es destacable que los contratos indefinidos mantengan el ritmo de crecimiento interanual por encima del 20%, una vez finalizado el periodo de vigencia de la tarifa plana.

El reloj AML Afi-ASEMPLEO



Fuente: Ministerio de Empleo y Seguridad Social

La valoración de ASEMPELO

Segundas oportunidades

Se nos despeja el camino para llegar a ver la luz al final del túnel de la crisis, económica en un primer plano, y, después de un septenio, podemos confirmar que también laboral. Y es que, después de mucho tiempo y pérdida de optimismo, hemos llegado a casar de una manera paralela y a la misma velocidad, noticias positivas en ambas orillas. Es verdad que hemos dejado ya atrás, muy lejos para unos y no tan olvidado para otros, la recesión que sumergió a nuestra economía en un lodo espeso, que sepultó las opciones laborales y económicas a muchas familias de nuestro país.

Tenemos que estar a la altura del nuevo reto que se nos presenta. Los últimos datos no sólo constatan la creación sostenida del empleo, si no la incorporación de efectivos perdidos por el camino de la crisis que han vuelto a animarse ante un nuevo panorama que ofrece, desde la percepción del optimismo, muchas más oportunidades que antaño.

En concreto, son las personas mayores de 55 años los que han vuelto, mayoritariamente, a subirse al tren de la activación laboral. La pregunta es, ¿tenemos construida la infraestructura de puestos de trabajo y la estación de llegada para llevar a su destino a este colectivo?. Es decir, ¿el mercado de trabajo está preparado para ofrecer una nueva oportunidad a un colectivo con un déficit formativo, poca o nula movilidad laboral y una difícil reinserción en puestos claramente alejados de los perfiles que presenta en candidatura este colectivo?. Incorporar a este colectivo no es tan solo una necesidad social; es también cuestión de poner en valor su experiencia y capacidad de compromiso. Y en esta tarea, como en el acceso al mercado laboral de los jóvenes, las Agencias Privadas de Empleo y las ETT tenemos un alto grado de especialización y los medios adecuados.

Andreu Cruañas. Presidente de Asempleo

El destacado de Afi

Venciendo el desánimo

Una de las mejores noticias que nos ha podido traer la EPA del IV trimestre pasado, por su carga simbólica también, es la confirmación del progresivo retorno al ring laboral de los desanimados que la crisis ha ido dejando en las cunetas de la inactividad. Hasta medio millón de personas se contaban en esta situación a mediados de 2013. Hoy ya son menos de 434.000 los "desanimados". Para muchas de estas personas, el mérito de coger la toalla y lanzarse de nuevo a la batalla laboral es doble, pues tienen que vencer muchas dificultades, que ya han experimentado dolorosamente en el pasado reciente. Por ello, hay que congratularse de que los factores de fondo que determinan la recuperación del empleo parezcan estar tomando la intensidad y el signo adecuados.

En ningún momento de la crisis, que ya puede darse por finalizada en 2013, se ha revertido el desánimo de los trabajadores con el vigor que estamos observando desde 2014. Este desarrollo más que esperanzador amerita un acompañamiento con políticas adecuadas, entre las que el Plan de Activación recientemente aprobado da pautas que convendría multiplicar en programas centrados en un colectivo que está demostrando una gran capacidad de adaptación a las circunstancias duras del mercado de trabajo.

José Antonio Herce. Director Asociado de Afi

La ocupación del 4T14 crece más de lo esperado

La ocupación se comporta mejor de lo esperado en el 4T14, al incrementarse en 65.100 personas por primera vez en un 4T desde el inicio de la crisis. Los nuevos empleados son mujeres de 45 a 55 años, trabajan en el sector primario y la educación, con contrato indefinido y jornada parcial. La población activa aumenta en 95.200 personas, mientras que la tasa de paro se ajusta a lo esperado y cierra el año 2014 en el 23,7%.

La ocupación crece más de lo esperado en el 4T14.

La ocupación del 4T14 se incrementa en un 2,5% interanual, siendo el primer aumento en un cuarto trimestre desde el inicio de la crisis (65.100 personas más frente al 3T14). Aunque la estacionalidad ha influido en este crecimiento, descontando este efecto, el empleo aumenta a ritmos interanuales cercanos al 1%.

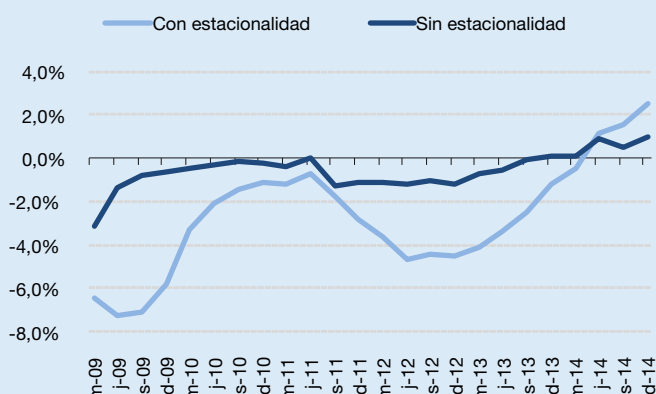
Aumentan las mujeres españolas de 45-55 años...

Aumentan las mujeres españolas de 45-55 años, lo que pone de manifiesto (i) el reenganche del colectivo femenino al mercado de trabajo y (ii) la primera constatación de que las personas con mayor edad se benefician de la recuperación económica y el empleo. Así, la probabilidad de encontrar empleo estando parada se incrementa hasta niveles similares a los registrados a mediados de 2011. Una buena noticia, ya que se trata de uno de los colectivos más desfavorecidos durante la crisis.

... los ocupados en el sector de la educación y la agricultura ...

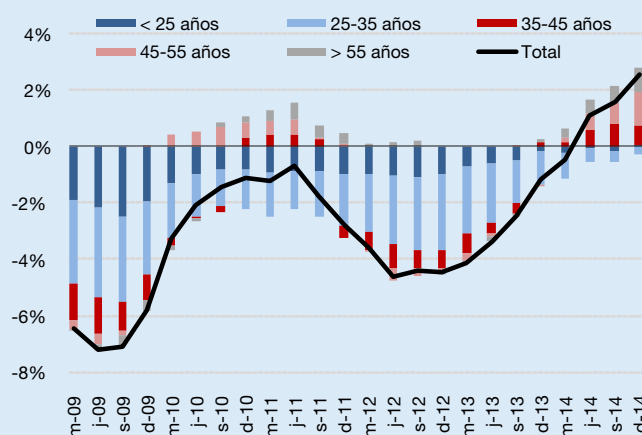
Los ocupados en educación aumentan en 116.200 personas respecto al trimestre anterior, por la ampliación de las plantillas de trabajadores en los centros públicos, probablemente, como consecuencia de la cercanía de diversos procesos electorales. En la agricultura, la ocupación se incrementa en 62.800 personas más, explicado en gran parte por el marcado componente estacional presentado del sector. Cabe destacar la evolución de la industria manufacturera y la construcción, pues, aunque vuelven a crecer, lo hacen con menor intensidad, lo que refleja una cierta ralentización en el ritmo de recuperación de estas actividades económicas.

Ocupación EPA con y sin estacionalidad (variación interanual)



Fuente: INE

Contribución a la variación interanual del número de ocupados según rango de edad



Fuente: INE

... los empleados públicos ...

Aumentan los empleados públicos en términos interanuales por primera vez desde 2011 (0,6% interanual), probablemente como consecuencia de la cercanía de las elecciones, lo que podría causar dificultades a la hora de mantener la senda de ajuste del déficit público.

Por tipo de administración pública, es la central y las CC.AA. las que explican la mayor parte del aumento interanual (con contribuciones del 1,1% y 0,2%, respectivamente). Este comportamiento de las regionales, que tienen las competencias en materia de educación, guarda coherencia con el crecimiento de esta rama de actividad visto con anterioridad.

... los indefinidos ...

Aumentan los indefinidos fuertemente (110.900 personas en el trimestre), mientras que los temporales disminuyen en 41.000 personas. La mejora de la confianza en la recuperación económica, junto con la aplicación de la tarifa plana aprobada a principios de 2014 y que ha estado vigente hasta el 31 de diciembre, contribuyeron a un aumento de la contratación directa de personas por tiempo indefinido. Sin embargo, no se observa un aumento de la conversión de contratos temporales a indefinidos. La probabilidad de esta conversión, de hecho, se reduce ligeramente hasta el 5,3% en el 4T14.

... y los trabajadores con jornada parcial.

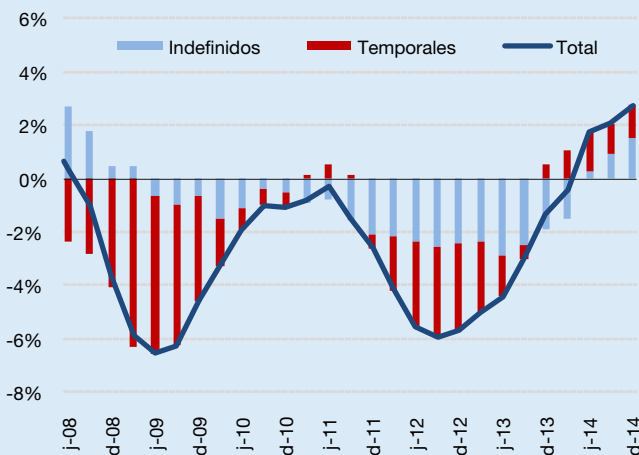
Aumentan los trabajadores con jornada parcial (130.800 personas), después de haberse reducido en el trimestre anterior, principalmente, con motivo de la ampliación de la jornada laboral. De esta forma, la tasa de parcialidad regresa al 16%.

Los ocupados a tiempo completo descienden intensamente, tendencia que contrasta de forma significativa con el aumento de las horas efectivamente trabajadas por ocupado (3,3 horas más a la semana respecto al trimestre anterior) y que tiene reflejo en un aumento de las horas extraordinarias (incremento del 3% trimestral), especialmente, las no pagadas (8% trimestral).

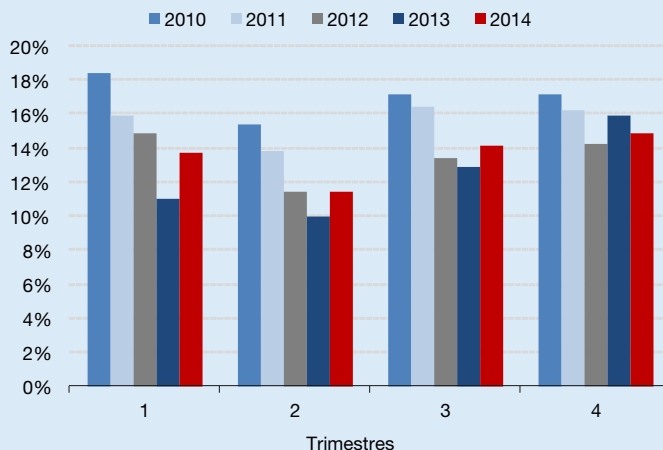
La población activa aumenta al hilo de la recuperación económica.

El regreso de la población activa se explica por el aumento de la probabilidad de encontrar empleo estando parado (en torno al 16%, nivel similar al registrado a mediados de 2011). No obstante, la recuperación económica y el aumento del empleo también están animando a los trabajadores que abandonaron toda expectativa de encontrar un puesto de trabajo. La prueba es la reducción de la población desanimada en el 4T14 (38.800 personas).

Contribución a la variación interanual del número de asalariados según duración del contrato



Probabilidad de encontrar empleo estando parado (agrupados por trimestre)



Copyright Afri-ASEMPLEO. Todos los derechos reservados. 2015.

Fuente: INE

Fuente: INE

El monográfico del Mercado Laboral

Boletín Nº 91 | Febrero 2015

Los desanimados se reenganchan a la actividad a hilo de la recuperación económica

La recuperación económica está provocando un efecto llamada sobre la población desanimada, que se reengancha a la actividad en el 4T14. El desánimo se reduce entre las mujeres y los mayores de 55 años, aunque el efecto llamada está siendo más relevante entre los hombres y los jóvenes. La costa mediterránea presenta las mayores probabilidades de tránsito del desánimo a la ocupación.

Los desanimados se reducen en el 4T14...

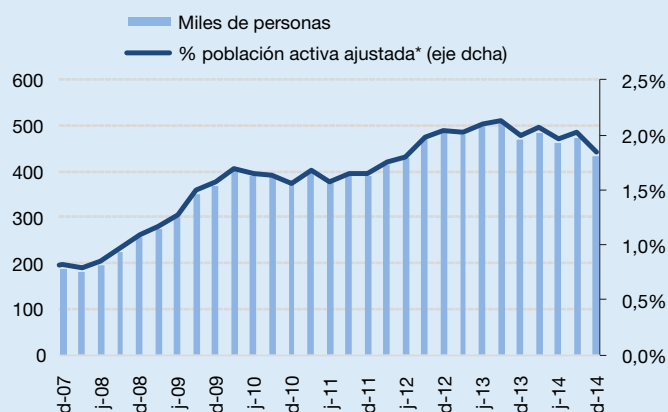
El número de desanimados (personas que han abandonado la búsqueda activa de empleo), que se multiplicó por 2,5 veces con motivo de la crisis, comenzó a reducirse en el 3T13, justo al inicio de la recuperación económica. En el 4T14, el número de desanimados ascendió a 433.700 personas (un 14,0% menos que en el 3T13), lo que representaba un 1,8% de la población activa ajustada.

... al hilo de la recuperación económica.

En términos relativos, se constata que la probabilidad de tránsito del desánimo a la actividad se ha incrementado hasta el 30,3% en el 4T14, es decir, 3 de cada 10 desanimados se incorporaron nuevamente a la búsqueda activa de empleo. De éstos, sólo una cuarta parte encontró empleo de forma inmediata, mientras que el resto pasó a engrosar la lista de parados. No obstante, esta reincorporación a la actividad refleja, en cierto modo, la mayor confianza de los trabajadores en la mejora de la coyuntura económica.

La crisis ha puesto de manifiesto que el aumento de los desanimados se produce en momentos en los que se reduce fuertemente la ocupación, siendo este tránsito un sinónimo de la pérdida de cualquier expectativa de encontrar un puesto de trabajo. Este abandono de la actividad se dilata en el tiempo hasta que, al mejorar las perspectivas económicas, se vuelve a plantear el reenganche a la actividad.

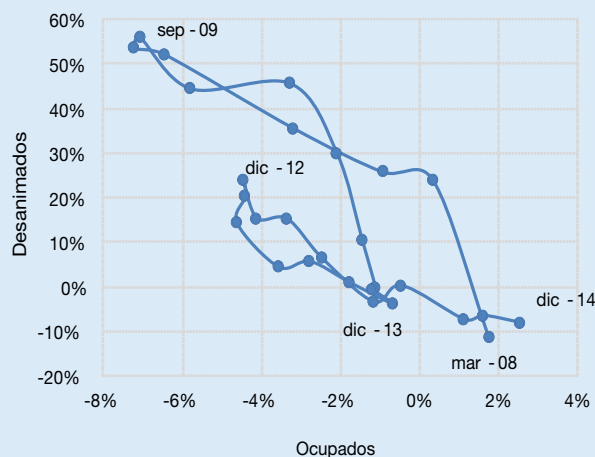
Población inactiva desanimada



* Población activa ajustada = Desanimados + Población activa

Fuente: INE

Evolución de los ocupados y desanimados (variación interanual)



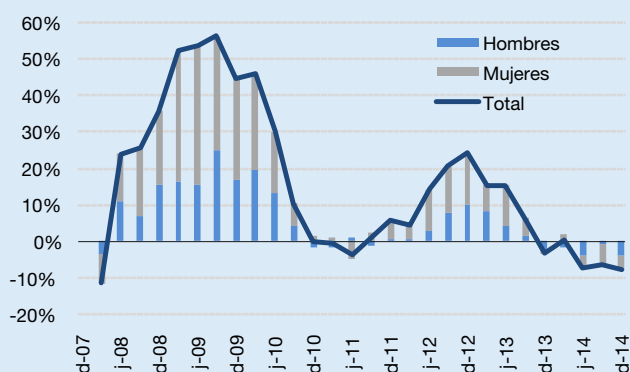
Fuente: INE

El desánimo se reduce entre las mujeres ...

Por género, son las mujeres las que representan la mayor parte de los desanimados (70% en el 4T14). La principal causa es su dificultad de encontrar un puesto de trabajo, manifestada a través de una tasa de paro mayor que los hombres (24,7% y 22,8% en el 4T14, respectivamente). No obstante, el reciente aumento de la ocupación entre las mujeres está haciendo que sea este colectivo el que más transite, en términos absolutos, hacia la actividad.

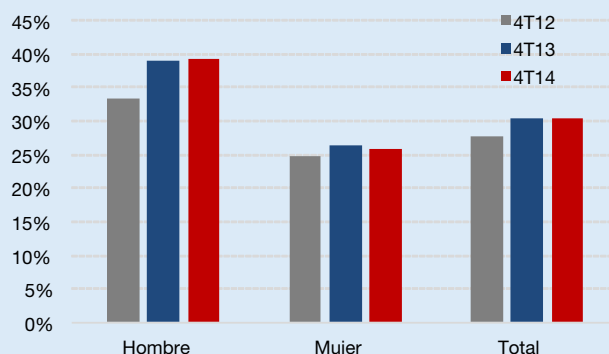
Sin embargo, en términos relativos, son los hombres los que presentan una mayor probabilidad de tránsito (39,2% frente al 25,9% de las mujeres en el 3T14), además de ser el colectivo en el que el efecto llamada (donde más se incrementa esta probabilidad) está siendo más relevante. Por ello, para revertir la feminización del desánimo, serían necesarias medidas más ambiciosas de fomento del empleo entre las mujeres.

Contribución a la variación interanual de la población desanimada por género



Fuente: INE

Probabilidad de transición del desánimo a la actividad según género

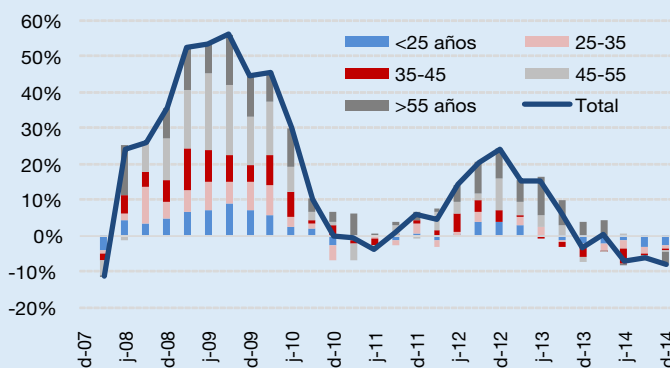


Fuente: INE

... y los mayores de 55 años.

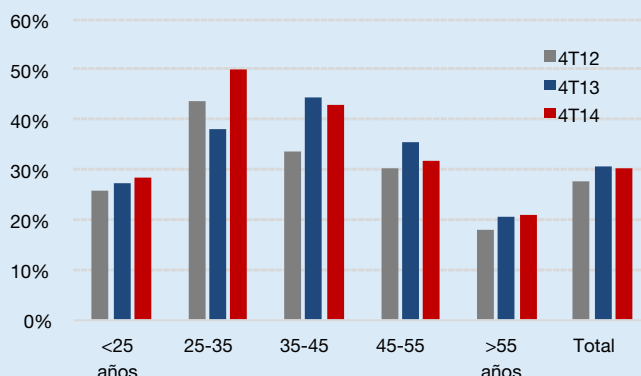
Por edad, la reducción de los desanimados se produce, principalmente, entre los mayores de 55 años, precisamente, aquellos sobre los que se constata cierta recuperación del empleo en la parte final del 2014. Una disminución relevante, si se tiene en cuenta que este colectivo nutre gran parte del total de la población desanimada (40% en el 4T14). Este comportamiento se explica por (i) su mayor rigidez al reciclaje formativo y a la movilidad geográfica o sectorial, palancas que garantizarían un mayor éxito en la búsqueda de empleo, y (ii) su cercana jubilación. De hecho, es el colectivo que presenta menor probabilidad de tránsito hacia la actividad. Las políticas activas de empleo deben hacer un esfuerzo adicional sobre este colectivo para que el desánimo deje de cundir excesivamente sobre los mayores de 55 años.

Contribución a la variación interanual de la población desanimada por rango de edad



Fuente: INE

Probabilidad de transición del desánimo a la actividad según rango de edad



Fuente: INE

La costa mediterránea presenta las mayores probabilidades de tránsito del desánimo a la ocupación.

El efecto llamada que ejercen la recuperación económica y el crecimiento del empleo sobre los desanimados es mayor y ha crecido más intensamente entre aquellos que cuentan entre 25 y 35 años. Uno de los colectivos que más sufre el desempleo y está más dispuesto al cambio (geográfico y ocupacional, como ya se analizó en el boletín de septiembre de 2014). Su probabilidad de transición del desánimo a la actividad se ha incrementado hasta el 50% en el 4T14, es decir, uno de cada dos desanimados jóvenes está buscando nuevamente empleo de forma activa, lo que constituye una muy buena noticia.

Por región, se observa que hay más desanimados en aquellas CC.AA. donde existe una mayor tasa de paro. Así, destaca la proporción de desanimados sobre la población activa ajustada de Extremadura, que cuenta con más del doble de la media nacional (3,9% en el 4T14). En el extremo contrario, cabe mencionar el mejor comportamiento generalizado de las regiones costeras y Madrid. En este sentido, Cataluña destaca por ser la región española con menor proporción de desanimados (0,7% en el 4T14).

Donde existe una mayor proporción de desanimados es donde está siendo mayor el tránsito hacia la actividad. Extremadura cuenta con una de las probabilidades de tránsito más altas (38% en el 4T14), mientras que regiones, como Asturias y Navarra, presentan unas de las probabilidades de transición más bajas (inferiores al 10% en el 4T14).

En las regiones costeras mediterráneas y los dos archipiélagos coexiste una mayor probabilidad de transición del desánimo hacia la actividad y una mayor probabilidad de que esta transición sea hacia el empleo. En este caso, destaca especialmente Baleares, que cuenta con probabilidad de transición superior al 30%, de los que prácticamente la mitad encuentran trabajo de forma inmediata. Un comportamiento que puede tener su explicación en el buen desempeño del sector turístico en la parte final del año y que, en este caso, aglutina gran parte de la actividad económica de la región.

