

Mercado Laboral

Boletín Nº 94 | Mayo 2015

Las claves del mes

- Abril nos deja el mayor incremento mensual de la afiliación desde 2001: 175.000 personas. Hay casi 600.000 afiliados más en el sistema que hace un año
- La incidencia del empleo público en estos registros está siendo significativa.
- El indicador AML Afi-ASEMPLEO apunta a un nuevo aumento de los ocupados, pudiendo cerrar el 2T15 por encima de los 18 millones de personas.

Se acelera la creación de empleo en el 2T15

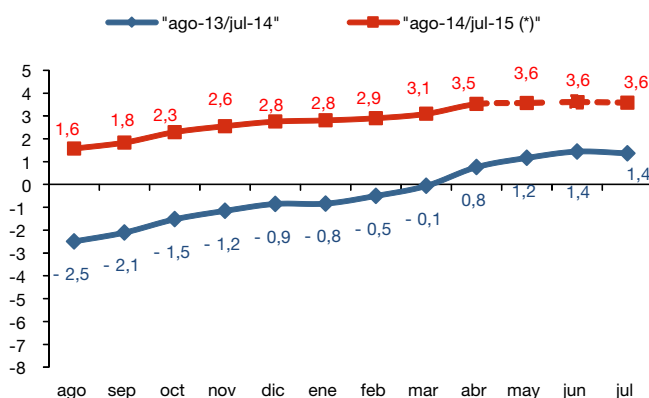
La afiliación registra en abril su mayor incremento mensual desde 2001 (175.000 personas), lo que sitúa la tasa interanual de afiliados en el 3,5%. Hay casi 600.000 afiliados más en el sistema que hace un año.

La recuperación del mercado de trabajo está superando todas las expectativas. Aun cuando es cierto que hay un componente de empleo público que está impulsando la contratación y que se diluirá probablemente después de las elecciones autonómicas, cabe esperar que la dinámica favorable del empleo continúe.

La hostelería y la construcción son las ramas de actividad en las que el aumento de afiliados es más alto. Los puntos de apoyo son la buena campaña turística, en el primer caso, y la mejora de las condiciones financieras junto con el empuje de la obra pública, en el segundo.

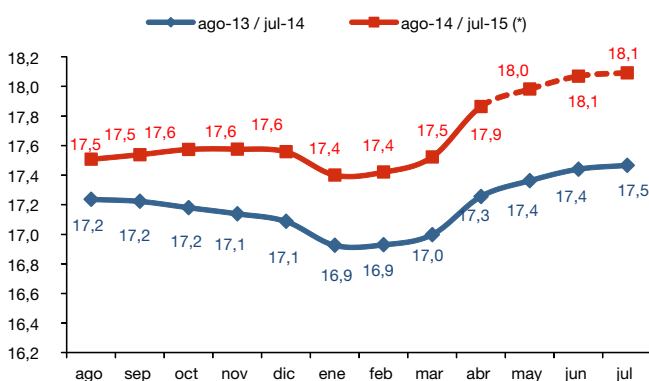
Con estos registros de afiliación, el avance de la ocupación EPA podría ser sustancial en el 2T. El indicador AML Afi-ASEMPLEO apunta a un nuevo aumento del ritmo de crecimiento interanual de la ocupación en los tres próximos meses (del orden del 3,6%). De confirmarse esta previsión, el número de ocupados podría cerrar el 2T15 por encima de los 18 millones de personas (aproximadamente, medio millón más que el trimestre anterior).

Evolución de la previsión mensual del número de ocupados del AML (tasa interanual)



Fuente: Afi, (*) may-15 / jul-15:previsión

Evolución de la previsión mensual del número de ocupados del AML (millones de personas)

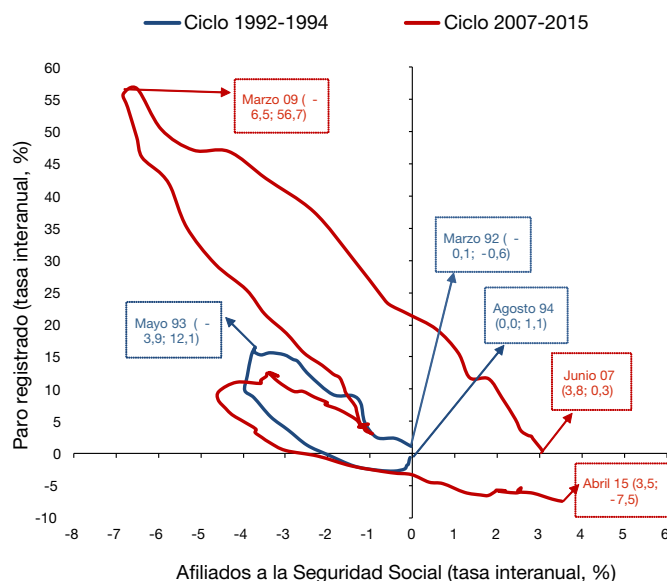


Fuente: Afi, (*) may-15 / jul-15: previsión

Los registros laborales de abril, con 175.495 afiliados más (3,5% interanual) y 118.923 parados menos que el mes anterior (7,5% interanual), superan lo anticipado por el indicador AML Afi-ASEMPLEO y se convierten en los mejores desde 2001. Por regímenes de afiliación, el general sigue acelerándose y aumenta ya a ritmos interanuales del 3,8%, mientras que el de autónomos se estabiliza en torno al 2,2%. Por sectores, la mayoría del aumento se registra en la hostelería, en las AA.PP. y en las actividades administrativas y servicios auxiliares. La construcción continúa acelerando su ritmo de crecimiento. En el periodo marzo-abril, los afiliados han crecido en 336.074 personas, frente a las 217.749 personas del mismo periodo de 2014, lo que evidencia la mejora del mercado de trabajo, independientemente, del efecto de la Semana Santa.

La contratación aumentó un 11,1% interanual en abril, algo menos que el mes anterior. Lo hace impulsada por los contratos temporales (12,2% interanual), mientras que los indefinidos aumentaron solamente un 0,7% interanual. Tanto en los indefinidos, como en los temporales, el aumento más significativo se produce otra vez entre los trabajadores con jornada completa.

El reloj AML Afi-ASEMPLEO



Fuente: Ministerio de Empleo y Seguridad Social

La valoración de ASEMPELO

Temporalidad: ¿de qué nos quejamos?

Llevamos ya varios trimestres con datos positivos en materia de empleo. Crecemos en 2015 a un ritmo superior del previsto, la conversión de contratos temporales en indefinidos se incrementa y alcanza a todos los trabajadores por niveles formativos, y, por si esto fuera poco, esta mejora se extiende tanto a los jóvenes en busca de primer empleo como a los mayores de 55 años. Casi ocho de cada diez trabajadores españoles tiene hoy un contrato indefinido, cerca de 11 millones de personas. En paralelo, algunos "expertos" afirman, en cambio, que el actual momento del mercado de trabajo se caracteriza por la falta de "calidad" en el empleo y por su excesiva "precariedad". Entonces, ¿está todo bien?, ¿por qué será que la confianza de empresas y trabajadores se recupera tan lentamente?, ¿se dan las condiciones para que la actual organización del empleo cumpla lo que las personas y las empresas necesitan? La recuperación económica está demandando, con intensidad, candidatos con capacidad y disposición. Hasta el punto de que empezamos a detectar dificultades para encontrar profesionales con la experiencia y la formación adecuadas. O sea que, a las primeras de cambio, vuelven a aflorar las carencias y las deficiencias que nos afectaban antes de la crisis: una diagnosis y orientación insuficientes, una formación para el empleo no alineada con las necesidades y, además, el desaprovechamiento de los recursos para una intermediación eficaz y eficiente. Pero sobre todo, se está evidenciando una gestión y un uso de la temporalidad que no está siendo útil ni a empresas ni a trabajadores; que no sirve a la flexibilidad ni a la estabilidad. La temporalidad no es buena ni mala en sí misma, ni equivale a precariedad. Es, simplemente necesaria o innecesaria, justificada o injustificada, gestionada con eficiencia y profesionalidad o como ilusorio abaratamiento de costes; la temporalidad puede ser la pasarela al empleo o un freno a la competitividad y a la realización personal. Y a estas cuestiones habría que dar una respuesta más pronto que tarde.

Andreu Cruañas. Presidente de Asempleo

El destacado de Afi

La buena transición

La EPA del 1º trimestre muestra un desarrollo muy esperanzador en una de las dimensiones más relevantes de lo que entendemos por "calidad del empleo": el paso de un contrato temporal a un contrato indefinido. No solo nos dice que se mantiene saludablemente la proporción de indefinidos en la creación de empleo asalariado (al tiempo que progresa igualmente la proporción de jornada completa en la creación de empleo), sino también que las transiciones del empleo temporal al indefinido se incrementan en muy diversas direcciones. En primer lugar, el grueso de estas transiciones afecta a las ocupaciones que requieren cualificaciones bajas (especialmente) y medias, o que los sectores y regiones en los que mayor es la proporción de asalariados indefinidos son también en los que mayor es la probabilidad de conversión de un empleo temporal en uno indefinido. Así, conviene concentrarse en las causas estructurales que hacen que unos sectores u otros, unas regiones u otras (sin duda, en virtud de su mezcla sectorial) sean las más intensivas en empleo temporal. Y diseñar políticas de fomento de la contratación indefinida que atiendan fundamentalmente a estas causas y a su eventual remoción. La transición hacia el empleo indefinido necesita alcanzar un punto crítico a partir del cual parece desencadenarse un círculo virtuoso. De esta forma, las políticas serían más eficaces y eficientes a la vez. La recuperación del empleo en curso también nos da pistas para el diseño de mejores políticas, siempre que sepamos interpretarlas.

José Antonio Herce. Director Asociado de Afi

La ocupación aumenta en más de medio millón

La ocupación crece en más de medio millón de personas en el último año y lo hace con mayor intensidad entre los mayores de 35 años y con mayor nivel de cualificación; en los sectores tradicionales; entre los trabajadores a tiempo completo y con contrato indefinido; y entre los asalariados y empleados públicos. Los parados se reducen ligeramente (13.100 personas), pero la tasa de paro se eleva hasta el 23,78% por una nueva disminución de la población activa.

La ocupación crece en más de medio millón de personas en el último año...

El balance de la EPA del 1T15 es bueno, a pesar del descenso previsto de la ocupación (114.300 personas en el trimestre) y del ligero estancamiento del número de parados en torno a los 5,4 millones de personas. La lectura en términos desestacionalizados da continuidad a la mejora de la ocupación (0,43% interanual) y a la aceleración en el ritmo de descenso del desempleo (2,5% interanual). En el caso de la ocupación, conviene seguir insistiendo en que la lectura debe realizarse en función de su tendencia. En este sentido, la ocupación ya crece a ritmos interanuales del 3% (504.200 ocupados más que hace un año), similares a los registrados en periodos expansivos del ciclo económico. Por perfil, el empleo aumenta en los siguientes colectivos:

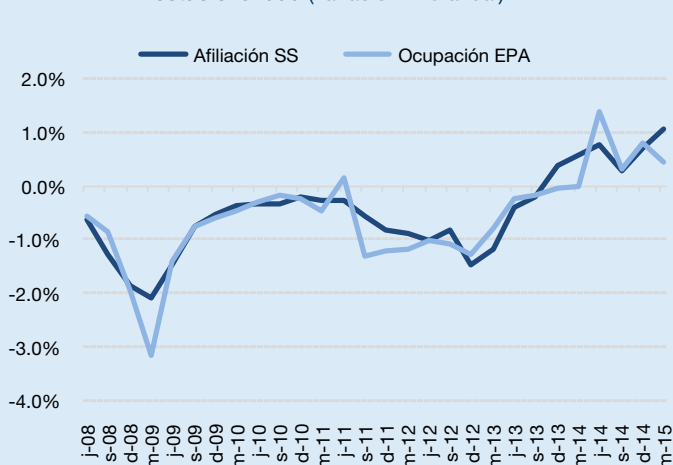
... y lo hace con mayor intensidad entre los mayores de 35 años...

- Mayores de 35 años, mientras que sigue reduciéndose entre los menores de esa edad (+533.200 personas y -29.000 personas en el último año, respectivamente). Esta tendencia sigue repercutiendo negativamente sobre la tasa de desempleo joven.

... y con mayor nivel de cualificación...

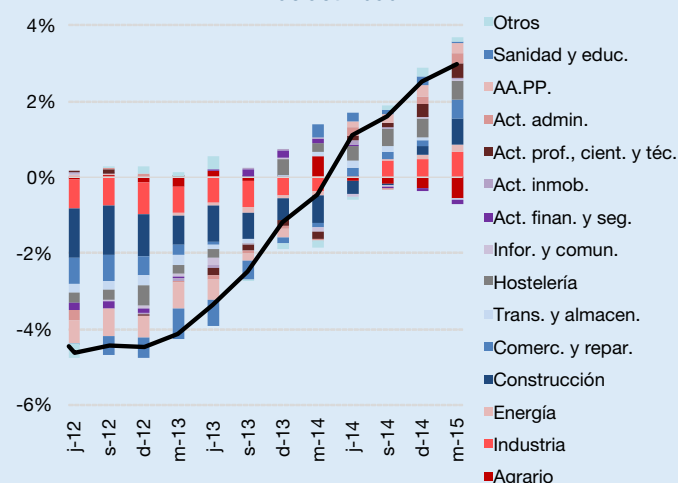
- Mayor nivel de cualificación, mientras que disminuye entre los que tienen menor formación (223.000 personas y -152.300 personas en el último año, respectivamente). La probabilidad de encontrar un empleo estando parado, aunque se ha estrechado en el 1T15, sigue siendo mayor entre los que tienen un alto nivel de formación (14,9% en el 1T15, frente al 11,4% de los que no han completado educación secundaria).

Afiliación a la Seguridad Social y ocupación EPA depuradas de estacionalidad (variación interanual)



Fuente: INE, Ministerio de Empleo y Seguridad Social

Contribución a la variación interanual de la ocupación por ramas de actividad



Fuente: INE

... en los sectores tradicionales...

- En los sectores tradicionales, como el comercio y reparación, la hostelería y las actividades profesionales, pero también en la industria y la construcción, que se convierten en los motores de la creación de empleo.

... entre los trabajadores a tiempo completo...

- A tiempo completo más que a tiempo parcial, lo que da cuenta de las ampliaciones que se están produciendo de las jornadas laborales entre los trabajadores (la probabilidad de ampliación ha crecido hasta el 12,0%, nivel similar al registrado en el 1T10), así como de una mayor preferencia por la jornada completa para satisfacer las necesidades crecientes de mano de obra de las empresas.

... y con contrato indefinido...

- Indefinidos, más que temporales (289.700 y 174.800 personas en términos interanuales, respectivamente). La mejora del entorno económico-financiero, la “tarifa plana” y el aumento de la probabilidad de conversión de contratos temporales a indefinidos (ver monográfico) explican esta tendencia.

... entre los asalariados...

- Asalariados, más que los autónomos (464.400 y 40.700 personas en el último año, respectivamente), una tendencia similar a la registrada en los datos de afiliación a la Seguridad Social.

... y también entre los empleados públicos.

- Empleados del sector privado y, también, del público, que crece con fuerza (36.200 personas), especialmente, en las CC.AA. y CC.LL., y, probablemente, como consecuencia de la cercanía de diversos los procesos electorales.

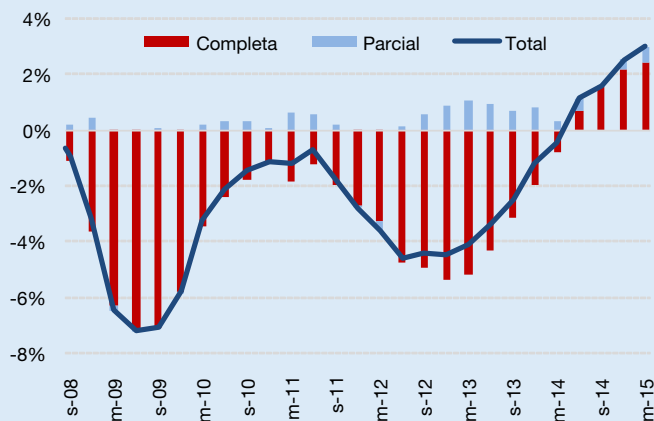
Los parados se reducen ligeramente, pero la tasa de paro se eleva hasta el 23,78%...

Los parados se reducen ligeramente en el 1T15 (13.100 personas), como consecuencia de una caída trimestral de la población activa (127.400 personas) superior a la de la ocupación. La tasa de paro sube siete centésimas hasta situarse en el 23,78%. Los parados de larga duración son los que más se están reduciendo, a pesar de su todavía baja probabilidad de encontrar un empleo (6,9% en el 1T15, frente al 21,4% de los parados que llevan en esta situación menos de un año). En cualquier caso, siguen representando dos terceras partes del total.

... por una nueva disminución de la población activa.

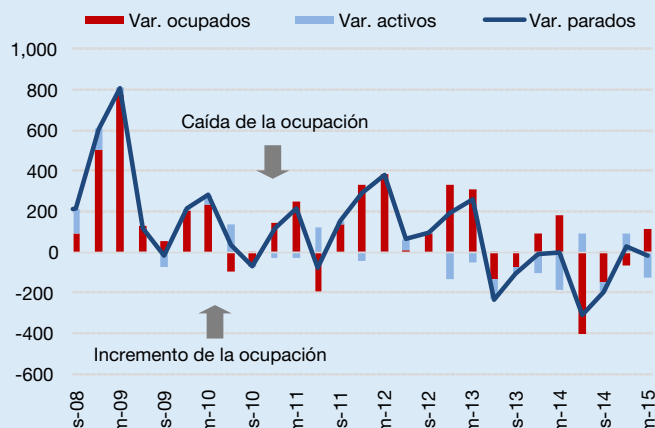
La dilución del efecto “desánimo” (en el 1T15 hay 81.600 personas menos en esta situación que hace un año) no evita una nueva caída de la población activa. Se produce, especialmente, entre los menores de 35 años y a partes iguales entre españoles y extranjeros. En la medida en que se acelere la actividad económica, como así se espera que ocurra en los próximos meses, cabría esperar un mejor comportamiento, tanto de la actividad, como de la ocupación.

Contribución a la variación interanual del número de ocupados según duración de la jornada laboral



Fuente: INE

Contribución a la variación trimestral del número de parados (miles)



Fuente: INE

El monográfico del Mercado Laboral

Boletín Nº 94 | Mayo 2015

Aumenta la conversión de temporales a indefinidos

Los asalariados indefinidos aumentaron un 2,7% interanual en el 1T15, gracias a la conversión de contratos temporales en indefinidos, que ha aumentado hasta el 6,3%, el nivel más alto en un 1T de los últimos tres años. Esta probabilidad de conversión es mayor en la industria, las mujeres, los mayores de 55 años, los más cualificados y en las CC.AA. donde más predominan los indefinidos y donde existe una menor tasa de paro. Gracias a esta conversión, el 2% consiguió promocionar profesionalmente.

Los asalariados indefinidos aumentaron un 2,7% interanual en el 1T15...

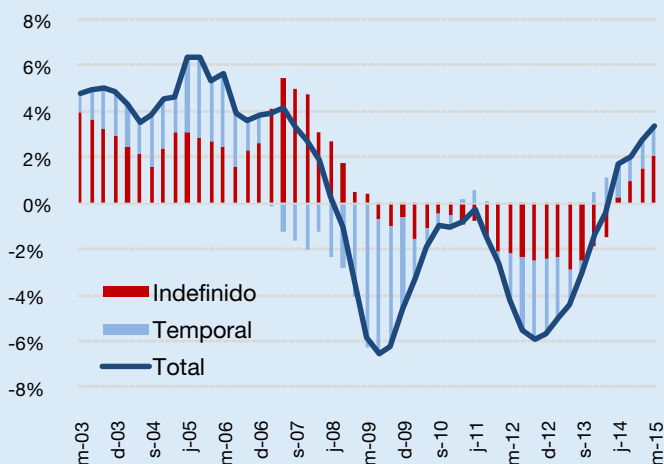
En las fases iniciales de la recuperación de un mercado laboral intensamente ajustado tras un periodo de crisis, como es el caso de la economía española, la temporalidad y parcialidad adoptan un carácter protagonista para, posteriormente, dar lugar a una creación de empleo de carácter indefinido y a tiempo completo.

... gracias, entre otras cosas, a la conversión de contratos temporales en indefinidos...

Pues bien, la consolidación de la recuperación del mercado de trabajo español en el arranque de 2015 ya está reflejando, aunque todavía de forma muy incipiente, esta segunda derivada. La prueba es que los asalariados con contrato indefinido aumentaron un 2,7% interanual en el 1T15 y explicaron la gran parte del importante avance del conjunto de la ocupación.

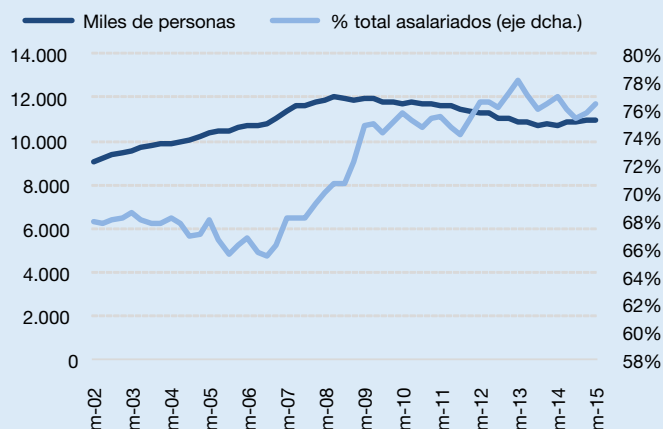
Esta tendencia, iniciada a mediados de 2014 y apoyada, entre otras cosas, en la "tarifa plana" a la Seguridad Social de los nuevos contratos celebrados, en la mejora del entorno macroeconómico y en la conversión de contratos temporales en indefinidos (pudiéndose realizar en la misma empresa donde se ha trabajado temporalmente o en otra diferente), ha posibilitado que los asalariados con contrato indefinido rocen nuevamente los 11 millones de personas y representen más de tres cuartas partes del conjunto de asalariados en el inicio de 2015.

Contribución a la variación interanual de los asalariados por tipo de contrato



Fuente: INE

Asalariados con contrato indefinido (miles de personas y % total asalariados)



Fuente: INE

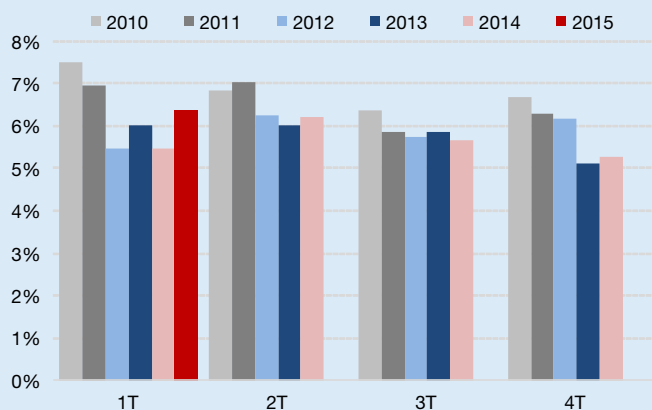
... que ha aumentado hasta el 6,3% en el 1T15, el más alto en un 1T de los últimos tres años.

Esta probabilidad de ampliación de la relación laboral es más alta en el sector industrial...

Sin duda, este último factor, la conversión de contratos temporales en indefinidos, ha jugado un papel clave en el aumento de los asalariados indefinidos. La probabilidad de ampliar la relación laboral (calculada como el flujo de personas que trabajaban de forma temporal en el trimestre anterior y que ahora lo hacen de carácter indefinido sobre el total de asalariados temporales del trimestre anterior) ha crecido hasta el 6,3% en el 1T15, el nivel más alto en un 1T de los últimos tres años.

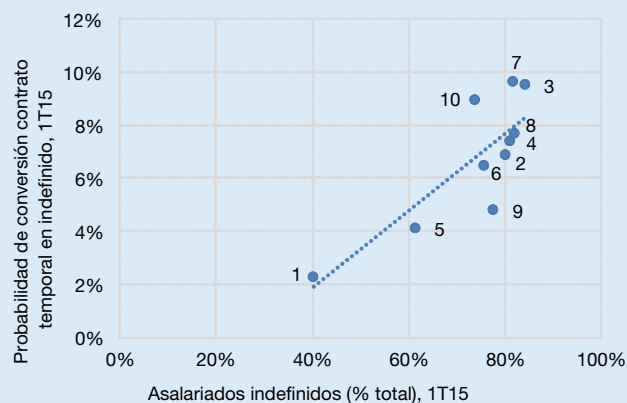
Esta probabilidad de éxito es muy diferente por sector económico. Las actividades industriales, que, por lo general, optan más frecuentemente por el empleo indefinido, presentan una mayor probabilidad de conversión de contratos temporales en indefinidos que los servicios, a excepción del sector del transporte y la comunicación. Por el contrario, la agricultura y la construcción cuentan con las probabilidades más bajas y, por ende, con un porcentaje de asalariados indefinidos más reducido que la media sectorial.

Probabilidad de conversión de contrato temporal en indefinido por trimestres



Fuente: INE

Asalariados indefinidos y probabilidad de conversión de contrato temporal en indefinido por sector económico*



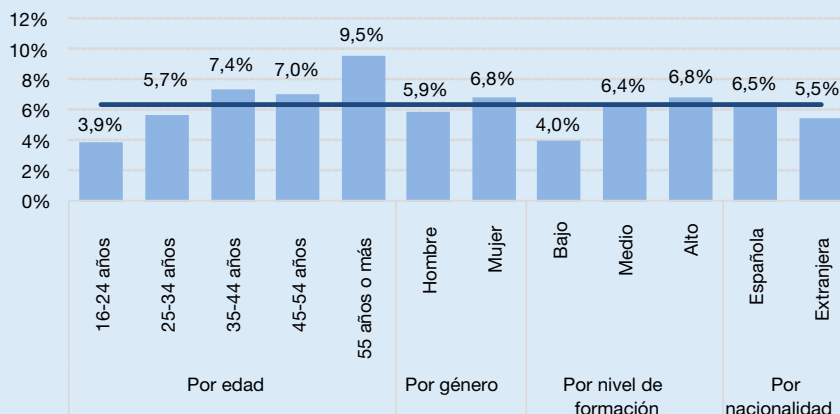
Fuente: INE

* Sectores económicos: 1: Agricultura; 2: Ind. Manufacturera; 3: Ind. Extractiva y de suministros; 4: Maquinaria y mat. transporte; 5: Construcción; 6: Comercio y reparación; 7: Transporte y comunicación; 8: Serv. Profesionales; 9: AA.PP., sanidad y educación; 10: Otros servicios.

... entre las mujeres, mayores de 55 años, españoles y los más cualificados.

Además del sector de actividad, las características socioeconómicas del trabajador también determinan el grado de conversión de los contratos temporales en indefinidos. En el 1T15, esta probabilidad fue mayor entre las mujeres, los mayores de 55 años, los que tienen nacionalidad española y cuentan con un nivel de formación medio-alto, precisamente, los colectivos que se están beneficiando en mayor medida de la recuperación del empleo.

Probabilidad de conversión de contrato temporal en indefinido por características socioeconómicas, 1T15



Fuente: INE

Gracias a esta conversión contractual, el 2% consiguió promocionar profesionalmente.

Pero es que, además, esta probabilidad de conversión de contratos temporales en indefinidos esconde también una cierta movilidad laboral ocupacional. En el 1T15, la mayor parte de las conversiones (concretamente, un 48,3% del total) se produjeron entre los trabajadores que venían desempeñando ocupaciones de carácter básico, mayoritariamente, en los servicios de restauración, personales, de protección y comercios. Sin embargo, hay que destacar también que, a pesar de su modesta representatividad, cerca de un 2% de los trabajadores consiguió promocionar profesionalmente.

Movilidad ocupacional fruto de la conversión de contratos temporales en indefinidos (% total flujo), 1T15*

		Asalariado indefinido, t		
		Básica	Media	Avanzada
Asalariado temporal, t-1	Básica	48,3%	0,9%	0,5%
	Media	1,2%	34,1%	0,5%
	Avanzada	0,2%	0,3%	14,1%

* Ocupación básica: Trabajadores de servicios de restauración, personales, de protección y vendedores de los comercios; Operadores de instalaciones y maquinaria y montadores; Trabajadores no cualificados. Ocupación media: Fuerzas armadas; Técnicos y profesionales de apoyo; Empleados de tipo administrativo; Trabajadores cualificados en la agricultura y en la pesca; Artesanos y trabajadores. Ocupación avanzada: Dirección de empresas y de la administración pública; Técnicos y profesionales científicos e intelectuales.

Fuente: INE

La probabilidad de conversión es mayor en las CC.AA. donde son más frecuentes los asalariados indefinidos y donde se soporta una menor tasa de paro.

Por último, las regiones que cuentan con un mayor porcentaje de asalariados indefinidos y una menor tasa de paro son también aquellas que presentan una probabilidad de conversión de contratos temporales en indefinidos más alta. Su estructura productiva también constituye un factor determinante de esta realidad. En este sentido, Navarra destaca como la región con la probabilidad más alta de toda la geografía española en el 1T15 (cerca al 12%, prácticamente el doble de la media nacional). Le siguen Cantabria, Castilla y León y Madrid. En el lado contrario se posicionan regiones costeras donde el recurso al contrato temporal es más frecuente, como es el caso de Murcia, Andalucía y también los dos archipiélagos.

