

Mercado Laboral

Boletín Nº 96 | Julio 2015

Las claves del mes

- Los registros laborales de junio reflejan una cierta ralentización de la creación de empleo de la economía española.
- La EPA del 2T15 podría reflejar un aumento de la ocupación de más de medio millón de personas y una reducción de la tasa de paro hasta el 22,0%.
- El indicador AML Afi-ASEMPLEO apunta a una estabilización del ritmo de crecimiento del empleo en el 3,6% interanual hasta septiembre.

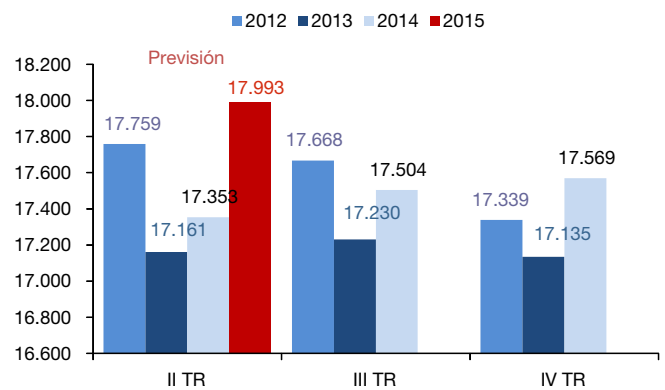
La ocupación aumentará en más de medio millón de personas en el 2T15

Los registros laborales de junio reflejaban una creación de empleo continuada, si bien a tasas más reducidas que en meses anteriores. Con 35.085 afiliados más, la creación de empleo ha sido menor de lo esperado. El indicador AML Afi-ASEMPLEO revelaba una creación de empleo de unos 65.000 afiliados. Así, estos datos apuntarían a una desaceleración de la creación de empleo en el mes de junio.

Previsión para la ocupación EPA: el empleo en el 2T15 aumentaría en 516.000 efectivos respecto al 1T15, una subida superior al aumento del mismo trimestre del año pasado (402.400 personas), reflejando los datos positivos en los dos primeros meses del trimestre. La tasa interanual de la ocupación reflejada por el indicador AML Afi-ASEMPLEO se situaría en el 3,6% en julio, y previsiblemente se estabilizaría en estos niveles en el medio plazo.

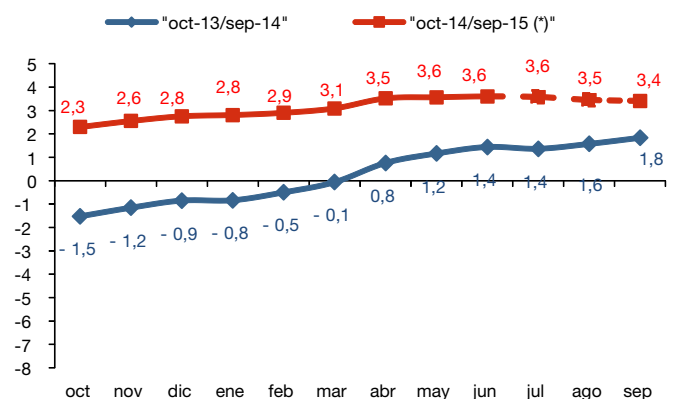
En este contexto, la tasa de paro se reduciría con respecto al 1T15 en 1,8 puntos porcentuales y se situaría en el 22,0%. Además de la evolución del empleo, aquí se recoge una estabilización de la población activa que cabría esperar, en la medida que la mejora de la situación macroeconómica reduciría el efecto desánimo.

Evolución del número de ocupados EPA (miles)



Fuente: EPA (INE) y previsiones Afi

Evolución de la previsión mensual del número de ocupados del AML (Tasa interanual)



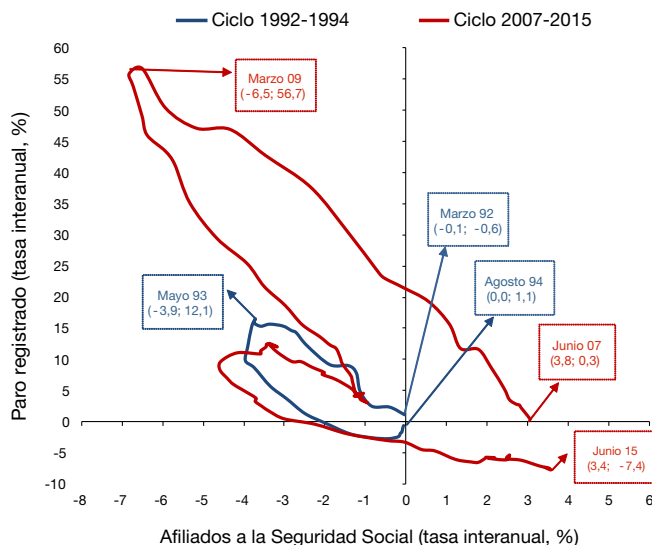
Fuente: Afi, (*) jul-15 / sep-15: previsión

Se ralentiza el ritmo de creación de empleo en junio. El aumento mensual de 35.085 afiliados es seis veces inferior al del mes de mayo. Sin efecto estacional, el número de efectivos disminuye en 2.104 personas. El motivo: la fuerte caída del empleo en las AA.PP. y el sector de la educación (unas 45.600 y 19.800 personas, respectivamente). Sin embargo, este comportamiento del mes de junio puede estar reflejando un adelanto de la contratación en el sector de la hostelería en los meses precedentes con motivo de las buenas perspectivas de recuperación del turismo nacional y de afluencia de turistas extranjeros (en este último caso, las previsiones apuntan a los 68 millones para el conjunto del año).

El número de parados disminuye en 94.727 personas en el mes, pero se mantiene prácticamente constante si no se tiene en cuenta el efecto de la estacionalidad.

El número de contratos celebrados en la primera mitad del año (8,7 millones) supera ya la cifra registrada en 2008 (8,5 millones), gracias a un nuevo aumento de la contratación del 13,6%. El impulso de la temporalidad, pero también de la contratación indefinida, explica esta tendencia. Por tipo de jornada, sigue creciendo más la completa que la parcial (16,0% y 13,8%, respectivamente).

El reloj AML Afi-ASEMPLEO



Fuente: Ministerio de Empleo y Seguridad Social

La valoración de ASEMPLERO

Instrumento de dinamización

Las Agencias privadas de Empleo – ETT han evolucionado en tres planos paralelos: por un lado, la necesidad de las empresas de disponer de una Agencia privada de Empleo que, pueda atender tanto la demanda de selección, como la puesta a disposición temporal de trabajadores, la formación precisa y gestionar la flexibilidad y el proceso de desvinculación de los trabajadores con herramientas eficaces para su recolocación. Los trabajadores demandan, a su vez, una gestión eficiente de sus biografías profesionales, ya que en el actual escenario laboral, la empleabilidad es el mayor factor de seguridad y estabilidad. En segundo plano, las propias Agencias de Empleo – ETT, que se han configurado como empresas integrales, han ido integrando recursos y estableciendo redes para ofrecer estándares de calidad y capilaridad territorial y sectorial, permitiendo abordar las necesidades de empresas y candidatos con profesionales muy especializados y con una capacidad de respuesta extraordinariamente ágil. Como consecuencia hemos asistido en los últimos años a una evolución de la legislación que nos ha situado en un modelo europeo. La normativa española ha ido eliminando rigideces posibilitando que las Agencias privadas de Empleo-ETT puedan ofrecer un servicio integral que incluya selección, formación, recolocación y consultoría de recursos humanos, además de la propia puesta a disposición temporal de trabajadores. La conclusión es que las Agencias privadas de Empleo-ETT se han convertido en el instrumento más potente de dinamización del mercado de trabajo, ofreciendo flexibilidad y agilidad a las empresas y, al mismo tiempo, aportando empleabilidad y garantías a los trabajadores.

Andreu Cruañas. Presidente de Asempleo

El destacado de Afi

Las vías del empleo

El primer semestre del año en curso nos muestra claramente que el mercado de trabajo español está consiguiendo “extraer” mucho empleo por cada punto en el que crece el PIB, que además está creciendo fuertemente. Esto es una excelente noticia y nos obliga a tratar de entender las causas y los canales por los que se está produciendo este desarrollo. Hay factores externos, como el petróleo, el euro o las políticas expansivas del BCE, pero también hay otras causas. Muchos otros países disfrutaron de los mismos factores externos, pero ni crecen tanto ni crean tanto empleo.

Debe reconocerse que también hemos hecho ciertas cosas bien, o al menos todo lo bien que nos permiten las condiciones internas, a la hora de reformar el mercado de trabajo. También hay que advertir que los canales por los que se está creando empleo en tres de los grandes sectores de servicios de nuestra economía (comercio, transportes y servicios profesionales), muy representativos y de una gran transversalidad productiva, se están viendo favorecidos por la intervención de las ETT y las agencias de colocación. Ello, a pesar de los obstáculos normativos y culturales que todavía lastran su actuación en nuestra economía.

No debe pensarse que la intervención de estos agentes es la que causa la temporalidad en el empleo que caracteriza a nuestro modelo laboral dual. De hecho, es bien sabido que en los países en los que hay una mayor actividad de este tipo de agentes se da una menor temporalidad. Esto no es una paradoja, es una propiedad que se verifica en los mercados de trabajo más avanzados del mundo.

José Antonio Herce. Director Asociado de Afi

El monográfico del Mercado Laboral

Boletín Nº 96 | Julio 2015

El comercio, las ETT, las agencias de colocación y las actividades administrativas impulsan el empleo

La afiliación vuelve a crecer con fuerza impulsada por el sector del comercio y transporte y las actividades profesionales. La creación de empleo en el comercio se apoya en la mejora continua del consumo de los hogares. La mayor demanda de servicios profesionales aumenta la afiliación en las ETT, las agencias de colocación y las actividades administrativas. Las provincias de Madrid, Barcelona, y, en menor medida, Valencia y Alicante, explican el aumento de la afiliación en estas ramas de actividad.

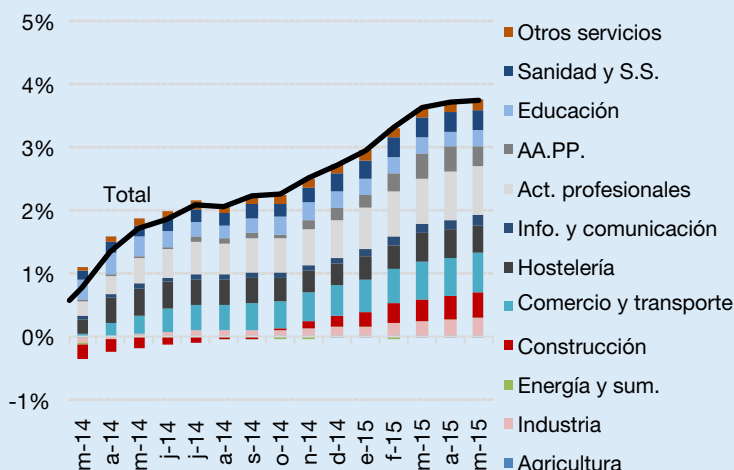
La afiliación vuelve a crecer con fuerza...

Después del intenso ajuste del mercado laboral con motivo de la crisis (la afiliación a la Seguridad Social se redujo un 17% desde el máximo de julio de 2007 hasta el mínimo registrado en febrero de 2013), el empleo vuelve a crecer con fuerza en España. El entorno favorable de tipos de interés, la drástica reducción del precio del petróleo y la depreciación del euro frente a sus principales divisas son algunos de los factores que están alentando el avance de la economía (0,9% trimestral en el 1T15) y, con ella, desde luego gracias también a las reformas del mercado de trabajo, del empleo. De hecho, en los primeros meses de 2015 se ha acelerado el ritmo de crecimiento de la afiliación a la Seguridad Social, al registrar tasas interanuales cercanas al 4%.

... impulsada por el sector del comercio y transporte y las actividades profesionales.

A día de hoy, prácticamente todos los grandes sectores económicos contribuyen al crecimiento de la afiliación, lo cual indica que la recuperación económica ha llegado a todos ellos. Ahora bien, la intensidad del aumento del empleo no es homogénea. Particularmente, el sector del comercio y transporte y el de las actividades profesionales (vienen creciendo a ritmos interanuales cercanos al 3% y 5%, respectivamente) explican la mitad de la creación de empleo del conjunto de la economía en estos primeros meses del año.

Contribución a la variación interanual de la afiliación de la Seguridad Social por rama de actividad



Fuente: Ministerio de Empleo y Seguridad Social

La creación de empleo en el comercio se apoya en la mejora continua del consumo de los hogares...

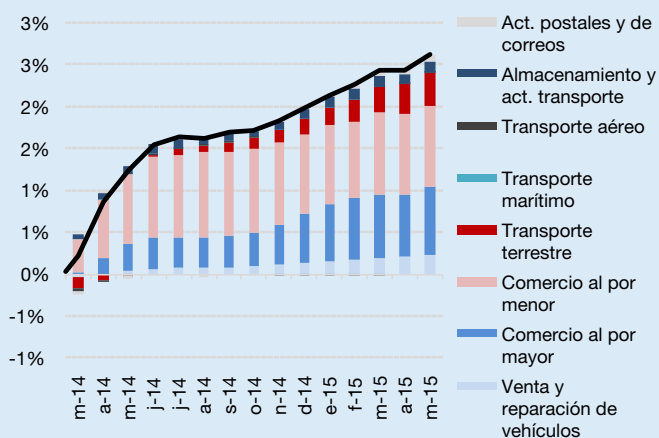
... siendo mayor en Baleares, Murcia, C. Valenciana y Madrid.

Pero para poder entender mejor las recientes dinámicas de generación de empleo y extraer conclusiones sobre su continuidad en los próximos meses, así como su efecto de arrastre a otros sectores económicos, es preciso identificar cuáles son las ramas de actividad que están estimulando este crecimiento y qué áreas geográficas se están beneficiando del mismo.

Analizando en detalle el sector del comercio y transporte se observa un aumento generalizado de todas las ramas de actividad que lo componen, pero destaca sobre todas ellas el buen comportamiento del comercio, tanto mayorista como minorista. La mejora continua del consumo de los hogares (en el 1T15 volvió a crecer un 0,7% trimestral) es el principal soporte del crecimiento del empleo en estas ramas de actividad. Una mejora del consumo que se extiende a todo tipo de bienes (incluidos los de equipamiento del hogar) y establecimientos (incluido el pequeño comercio). Por lo tanto, en la medida en que se mantenga o acelere el consumo de las familias (Banco de España apunta a un crecimiento trimestral del 0,9% en el 2T15), cabría esperar un buen comportamiento del empleo en estas ramas de actividad.

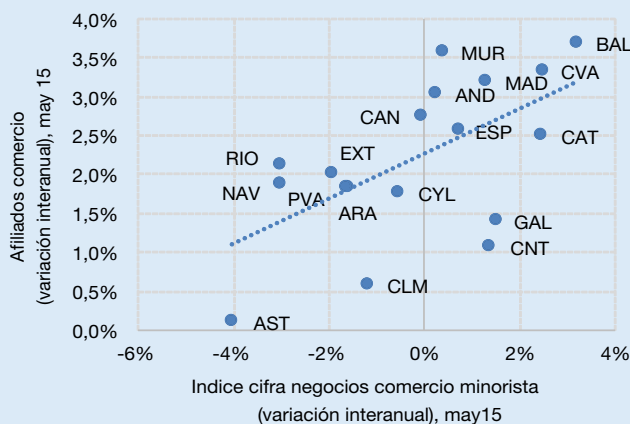
Todas las regiones españolas registran aumentos de la afiliación en el comercio, pero la magnitud de la creación de empleo es mayor allí donde el consumo de los hogares ha crecido con mayor intensidad. Baleares, Murcia, la C. Valenciana y Madrid son las CC.AA. con mayor crecimiento del número de afiliados y de la cifra de negocios del comercio minorista.

Contribución a la variación interanual de la afiliación de la Seguridad Social en comercio y transporte por rama



Fuente: Ministerio de Empleo y Seguridad Social

Cifra de negocios del comercio minorista y afiliados en el comercio por región



Fuente: Ministerio de Empleo y Seguridad Social, INE

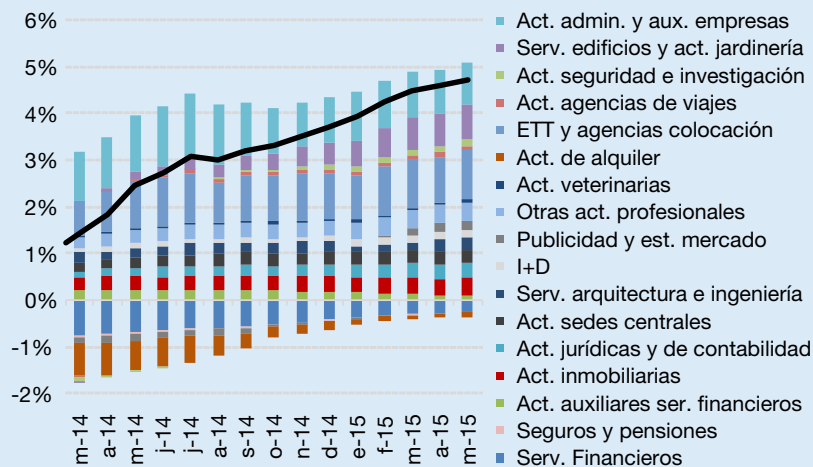
La mayor demanda de servicios profesionales aumenta la afiliación en las ETT, las agencias de colocación y las actividades administrativas...

... aumentando con mayor intensidad en Madrid y Cataluña.

Si se pone el foco en el sector de actividades profesionales, se observa que el aumento del empleo no se produce en todas las ramas que lo componen. Los servicios financieros y las actividades relacionadas con el alquiler siguen reduciendo el número de empleados, aunque cada vez lo hacen con menor intensidad. Pero, centrando el análisis en aquellas ramas que impulsan el aumento de la afiliación, se llega a la conclusión de que las ETT, las agencias de colocación y las actividades administrativas son las que concentran la mayor parte de la mejora. En este caso, el buen comportamiento del resto de ramas de actividad arrastra a estos otros sectores, ya que las primeras necesitan este tipo de servicios profesionales y optan frecuentemente por la vía de su externalización.

A nivel regional se observa que donde más aumenta el número de afiliados a la Seguridad Social no es precisamente donde más está creciendo la cifra de negocios del sector servicios. Sin embargo, son, nuevamente, Madrid y Cataluña las regiones que más contribuyen al aumento de la afiliación en estas ramas de actividad.

Contribución a la variación interanual de la afiliación de la Seguridad Social en act. profesionales por rama



Fuente: Ministerio de Empleo y Seguridad Social

Las provincias de Madrid, Barcelona, Valencia y Alicante explican el aumento de la afiliación en el comercio, las ETT, las agencias de colocación y las actividades administrativas.

Un análisis a nivel provincial permite aterrizar geográficamente el buen comportamiento de estas ramas de actividad e identificar el impacto que tiene en términos de reincorporación de los parados al mercado de trabajo.

El empleo en el comercio aumenta gracias a Madrid, Barcelona, Valencia y Alicante, aunque, en general, crece con fuerza en todas las provincias del arco del mediterráneo. En cuanto a las ETT, las agencias de colocación y los servicios administrativos, la mejora se concentra en Madrid y Barcelona. En ambos casos, se trata de provincias con una gran extensión de sus áreas metropolitanas y una importante presencia de centros comerciales y empresas. De hecho, son las grandes ciudades las que experimentan un mayor incremento de la afiliación total.

Si se tiene en cuenta la variación interanual de la afiliación en estas ramas de actividad por provincias, no se observa relación alguna con la tasa de paro existente en el caso del comercio, pero sí en el de las ETT, las agencias de colocación y las actividades administrativas. Por lo tanto, un aumento futuro del empleo en estas segundas contribuirá a reducir el problema del desempleo en esas áreas geográficas.

