
ESPAÑA LIDERARÁ LA REDUCCIÓN DE LA TASA DE DESEMPLEO EN 2017, EN EUROPA

- Cerraremos el próximo año, con una tasa de desempleo muy próxima al paro estructural -

- **560.000** nuevos empleos en 2016 y **430.000** en 2017.
- El crecimiento del PIB será más moderado en 2017 y se situará próximo al **2,5%**.
- La **tasa de paro** disminuirá hasta el **17,8%** y España liderará la reducción del desempleo en Europa, al anotar un **-1,7%** en 2017.
- Observamos un gran problema: la **tasa de paro estructural de nuestra economía**, se sitúa en el entorno del **16%**.
- Es necesario **reforzar las políticas activas de empleo** para reducir la tasa de paro estructural.
- La economía española seguirá presentando en 2017, un **ritmo de crecimiento elevado y superior al promedio europeo (1,6% UE frente al 2,5% esperado en España)**.

Previsión PARO

- En 2016 podríamos superar los **560.000 ocupados más**.
- La **velocidad de crucero** se mantendrá hasta final de año en torno al **3%**.
- Cerraremos 2016 con un **incremento promedio anual del 3,1%** y una creación de empleo que superará las previsiones más optimistas.

El empleo seguirá creciendo...

La recuperación económica sigue acompañada de una fuerte creación de empleo y esperamos que, a la vista de los últimos registros, **2016 cierre con más de 560.000 puestos de trabajo** creados. Una tendencia positiva que continuará en **2017**, para el que esperamos la creación de **430.000 nuevos empleos** creados.

...de la mano de la recuperación económica...

La buena dinámica de la economía española y de los indicadores adelantados, nos llevan a augurar que 2016 acabará con un crecimiento del **3,3%** anual (una décima más que en 2015).

De cara a 2017, las previsiones apuntan a una **moderación del ritmo de crecimiento, que se situará en torno al 2,5%**. Entre los motivos de esta ralentización en el avance de la economía española, destacamos:

- El incremento del precio del petróleo, que repercutirá en la renta disponible de los hogares.
- El impacto de la política monetaria que, aunque seguirá siendo expansiva, dispone de escaso margen adicional para favorecer el crecimiento.

tasa anual (%)	2014	2015	2016	2017
PIB	1,4	3,2	3,3	2,5
Consumo Final	0,9	3,0	2,6	2,2
Hogares	1,2	3,1	3,1	2,4
AA.PP.	0,0	2,7	1,4	1,5
FBCF	3,5	6,4	4,0	4,3
Bienes de equipo	10,7	10,1	6,6	7,6
Construcción	-0,1	5,3	2,4	2,7
Demanda nacional (1)	1,6	3,7	2,8	2,3
Exportaciones	5,1	5,4	4,2	3,2
Importaciones	6,4	7,5	3,1	2,7
Demanda externa (1)	-0,3	-0,5	0,5	0,3
IPC	-0,2	-0,5	-0,2	1,4
Empleo (EPA)	1,2	3,0	3,0	2,3
Tasa de paro (EPA), %	24,4	22,1	19,6	17,8
Saldo Público (%PIB)	-5,8	-5,0	-4,6	-3,6
Cap./nec.financ.exterior (% PIB)	1,0	1,5	1,8	1,6

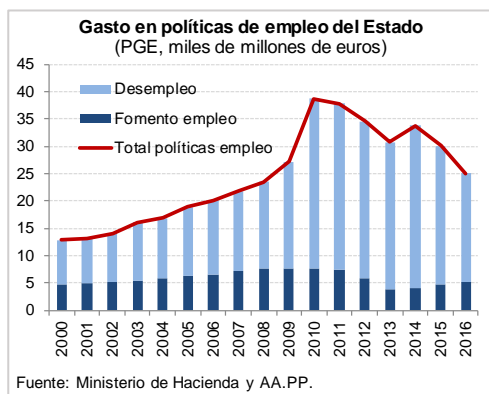
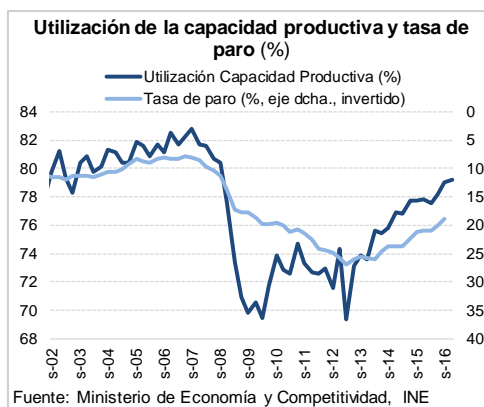
(1) Aportación al crecimiento del PIB

- La menor aportación del consumo de los hogares, cuyo crecimiento esperado estará en torno al 2,4% en 2017.
- La reducción del ritmo de crecimiento del sector de la construcción (previsto también en el 2,4%), por la falta de empuje de la renta de los hogares.

Cabe mencionar, que sí esperamos una ligera aceleración de la inversión en bienes de equipo (crecimiento del 7,6% anual en 2017).

...y la tasa de paro continuará reduciéndose en el próximo año.

La tasa de paro acompañará la buena dinámica de creación de empleo y disminuirá en 2017 hasta el 17,8%, reduciéndose 1,7 puntos porcentuales. Una tasa que sigue siendo elevada, pero que queda muy próxima a la tasa de paro estructural de nuestra economía, que según deducimos de la evolución de la tasa de Utilización de la Capacidad Productiva, se sitúa en el entorno del 16% (la Comisión Europea la cifra en el 18,4%).



Será necesario reforzar las políticas activas de empleo.

Necesitaremos políticas dirigidas a reducir la tasa de paro estructural:

- Políticas de defensa de la competencia.
- Políticas de fomento de la productividad.
- Políticas de liberalización del mercado de trabajo.

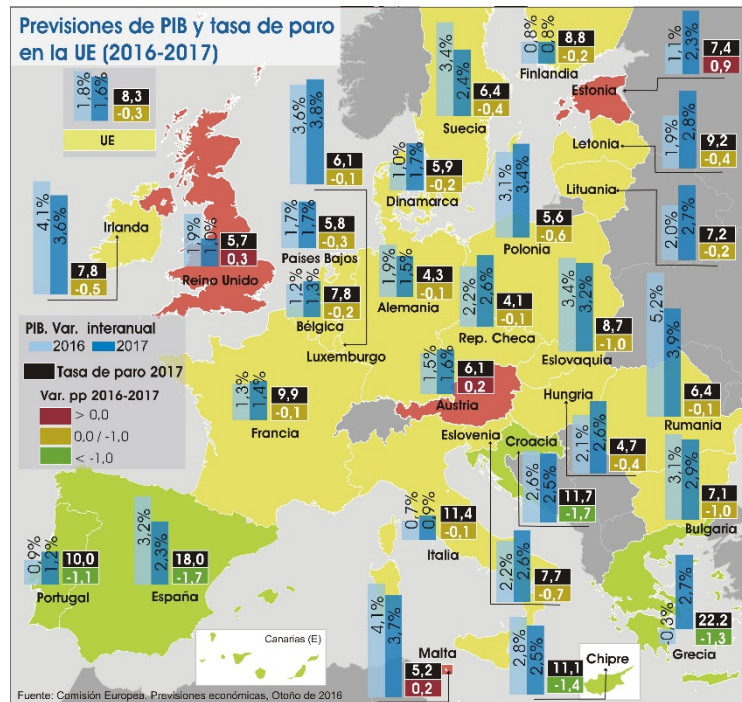
Y se deberá hacer un esfuerzo mayor en políticas activas de fomento del empleo. En este sentido, puede ayudar el Programa de Acción Conjunta para la Mejora de la Atención a las Personas Paradas de Larga

Duración, aprobado por el Consejo de Ministros, que personaliza la atención a los desempleados, aumentando sus posibilidades de acceder al mercado laboral.

¿Cómo estaremos respecto a nuestros vecinos europeos?

La economía española seguirá presentando en 2017, un ritmo de crecimiento elevado y superior al promedio europeo. La Comisión Europea apunta a un crecimiento, para el conjunto de la Unión Europea, del 1,8% en 2016 y del 1,6% en 2017 y como hemos mencionado, el previsto para España es del 3,3% para este año y del 2,5% para el próximo.

En lo que respecta al empleo, lideraremos la reducción de la tasa de paro en Europa, junto a Croacia, al hacerlo en un 1,7% en el cómputo del año, como podemos observar en el mapa que acompaña a estas líneas.



La valoración de ASEMPELO:

“2016 nos está dejando con un sabor agrídulce. El crecimiento del empleo ha superado todas las previsiones, llegan notas muy positivas desde los sectores de la industria manufacturera y desde la construcción, y el sector servicios mantiene su espectacular tendencia. Sin embargo, desde ASEMPELO pensamos que no sería en absoluto prudente, sensato ni razonable, confiar en el impulso que ha movido la recuperación económica. Una parte importante de las reformas del mercado de trabajo está por acometer, las que se refieren a reorientar y fortalecer la empleabilidad de nuestro capital humano y todo lo que afectará a facilitar la experiencia laboral y a aprovechar el potencial de las ofertas de trabajo que genera nuestra economía. Se trata de poner en pie todas las capacidades de intermediación, diagnosis y capacitación. Y de hacerlo de una forma coherente, relacionada y con perspectiva de futuro. Toca, pues, lograr un gran compromiso social y político con la reforma de las llamadas políticas activas de empleo y con los instrumentos privados y públicos que deben posibilitar que funcionen, por lo menos, como lo hacen en los países de la Unión Europea. Por eso desde las Empresas de Trabajo Temporal y desde las Agencias de Empleo, venimos reiterando nuestro ofrecimiento y nuestra demanda de formar parte de la solución”.

Andreu Cruañas
Presidente de Asempleo