

2017 ESTÁ SIENDO UN AÑO MAGNÍFICO PARA EL EMPLEO

La tasa de paro se reduce en el 2T17 hasta el 17,22% y la ocupación avanza hasta situarse en los 18.813.300 trabajadores

- El **número de ocupados ha aumentado en 375.000** personas en el 2T17 respecto al primer trimestre del año y hemos alcanzado los **18.813.300 ocupados**
- La ocupación ha aumentado en **todos los sectores salvo Agricultura**, en especial, en el sector **Servicios**, que **gana 272.400 afiliados**
- El **turismo es el principal responsable del aumento de la ocupación**, algo que tiene su reflejo en el **comportamiento de las distintas ramas de actividad** por un lado, y en la **distribución geográfica del empleo creado**
- El **número de parados se ha reducido** de forma intensa (**-340.700** personas) y se sitúa en **3.914.3000 personas**, reduciendo la **tasa de paro** hasta el **17,22%**
- El **empleo a tiempo completo ha aumentado en 379.200 personas** en el 2T17, mientras que **se ha reducido el número de trabajadores que lo hace a tiempo parcial**, que ha disminuido en 4.200 personas (**15,26% de trabajadores a tiempo parcial**)
- Los trabajadores con **contrato indefinido han aumentado en 93.600 personas**. Los que disponen de uno **temporal**, **ascienden en 255.900 personas**, elevando la **tasa de temporalidad** hasta el **26,81%**
- Por edades, vemos un **aumento en el número de parados de entre 16 y 19 años**. La **mayor reducción del desempleo** la ha experimentado el **colectivo comprendido entre los 25 y los 54 años (-314.800 parados)**

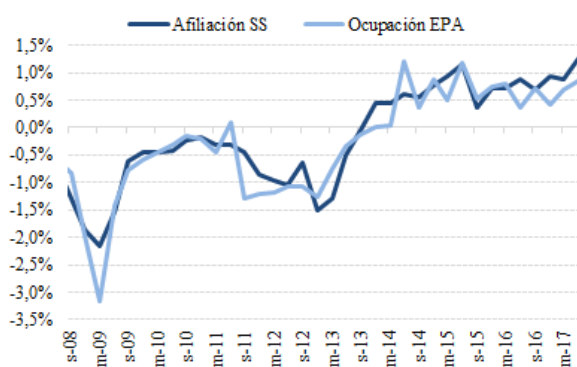
Evolución de la ocupación

Los datos que hemos conocido hoy de **la EPA del 2T17**, confirman lo que llevamos meses observando: **el mercado laboral español crea empleo y lo hace a ritmos fuertes y, aunque no era previsible, sostenidos**. El segundo trimestre del año suele ser un mes positivo para el empleo y este año ha sido extraordinario. Hemos superado los registros obtenidos en 2016 en todos los sentidos y todo indica que **podríamos cerrar el año con una cifra superior a los 500.000 empleos creados**.

El número total de ocupados ha aumentado en 3785.000 personas (+2,03%) respecto al primer trimestre del año, hasta alcanzar los 18.813.300 trabajadores. En el último año, el empleo ha crecido en más de 510.000 personas. En términos interanuales, se han creado 512.300 empleos en los últimos doce meses, con una tasa anual de crecimiento de la ocupación del 2,8%.

Si analizamos el comportamiento que ha tenido el empleo por sectores, todos salvo Agricultura, han creado empleo. Destaca el comportamiento del sector Servicios, que ha aumentado su número de afiliados en 272.400 personas, pero también han tenido un comportamiento positivo la Industria (65.700 empleos más) y la Construcción (suma 52.100 trabajadores).

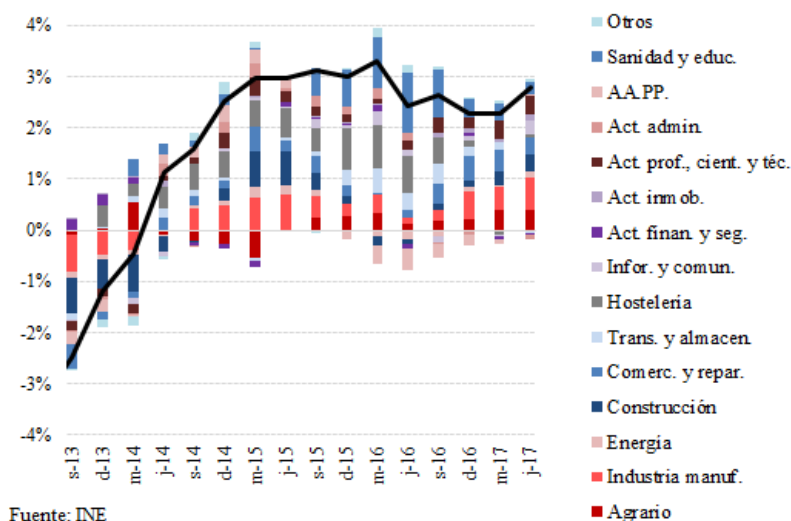
Afiliación a la Seguridad Social y ocupación EPA depuradas de estacionalidad (variación trimestral)



Fuente: INE, Ministerio de Empleo y Seguridad Social

Por ramas de actividad, en valores absolutos, la que más aporta al crecimiento de ocupados es la hostelería (173.000 ocupados más respecto al trimestre anterior). En términos interanuales destaca el buen comportamiento de la industria manufacturera (0,6%), las actividades profesionales (0,4%), el comercio (0,3%) y la construcción (0,3%), en línea con lo que mostraban los registros de afiliados.

Contribución a la variación interanual de la ocupación por ramas de actividad



Fuente: INE

Por Comunidades Autónomas, los mayores incrementos se han producido en **Cataluña (72.600)**, en las **Islas Baleares (65.000)** y en **Andalucía (53.500)**. En el extremo opuesto se sitúa la Comunidad de Castilla la Mancha, que **ha reducido su número de ocupados en 4.100** trabajadores.

Evolución del número de parados

El **número de parados se ha reducido** de forma intensa (**-340.700** personas) y se sitúa en **3.914.3000 personas**. Con una reducción del número de parados que supera los 660.000 en los últimos doce meses, la **tasa de paro** se sitúa ya en el **17,22%** (desciende casi tres puntos en el último año). Son los mejores datos desde el cuarto trimestre de 2008.

Por sexo, **el paro sigue comportándose mejor con el colectivo masculino** que con el femenino. La **tasa de paro de los hombres** se sitúa en el segundo trimestre del año en el **15,64%** (**1.901.400** hombres sin empleo), al reducirse en más de un punto y medio (-189.200 desempleados). La **tasa de paro de las mujeres** también se ha reducido, pero como suele ser habitual, lo ha hecho en menor medida. Desciende un 1,46% y se sitúa en el **19,04%**, con un total de **2.012.900** mujeres desempleadas.

Analizando la evolución del desempleo por zonas geográficas, observamos un comportamiento muy similar al experimentado por la ocupación. En este sentido, **los mayores descensos se han producido en las Comunidades Autónomas que gozan con un mayor atractivo para los turistas: Cataluña** ha experimentado una reducción de **79.200** personas, **Andalucía** ha reducido su número de personas en desempleo en **72.200** y la **Comunidad de Madrid** lo ha hecho en **38.900** efectivos. En **términos anuales**, destacan las zonas mencionadas pero la líder del ranking de reducción del desempleo es **Andalucía**, con **160.800** parados menos.

Características del empleo creado

El **empleo a tiempo completo ha aumentado en 379.200 personas** en el 2T17, mientras que **se ha reducido el número de trabajadores que lo hace a tiempo parcial**, que ha disminuido en **4.200 personas (15,26% de trabajadores a tiempo parcial)**.

Por otro lado, **el aumento de la ocupación se sustenta en el aumento de los trabajadores temporales**, que **aumentan en 255.900 personas (crecimiento interanual del 3,3%)**, elevando la **tasa de temporalidad** hasta el **26,8%**. Los **indefinidos mantienen su ritmo de crecimiento -moderado pero estable-**, en el entorno del **1,3% interanual** y han **aumentado en 93.600 personas** en el segundo trimestre del año.

Por edades, vemos un **aumento en el número de parados de entre 16 y 19 años**, algo que responde al momento del calendario en el que nos encontramos, que **coincide con la finalización de los estudios de muchos de ellos**. La **mayor reducción del desempleo** la ha experimentado el **colectivo comprendido entre los 25 y los 54 años (-314.800 parados)**. Cabe destacar el crecimiento de la ocupación correspondiente a los trabajadores **de 40 a 44 años (74.000 ocupados más)** y al grupo **de 55 años en adelante (69.700 nuevos empleados)**. Son colectivos habitualmente vulnerables y su positiva evolución nos permite ser optimistas de cara a la corrección de los desequilibrios más importantes del mercado laboral.

Por último, es interesante matizar que ha sido el **turismo el principal responsable del aumento de la ocupación**, como reflejan el **comportamiento de las distintas ramas de actividad** por un lado (el sector Servicios es el que más ha aumentado su número de ocupados y dentro de él, la hostelería ha tenido un comportamiento soberbio), y en la **distribución geográfica del empleo creado**: aumenta en mayor medida en Cataluña (72.600), en las Islas Baleares (65.000) y en Andalucía (53.500).

La valoración de ASEMPELO:

*La Encuesta de Población Activa ha confirmado lo que llevamos tiempo detectando: **2017 está siendo un año magnífico en materia de creación de empleo**. La ocupación está creciendo por encima de lo que lo hacía en 2016 que ya fue un muy buen año y todo apunta a que **a cierre de año, podremos incluso superar la cota de 500.000 nuevos empleos creados**.*

*Tanto los datos avanzados por los registros de la Seguridad Social como los de la EPA **confirman el afianzamiento de la recuperación económica y del mercado laboral**, que se verá reflejada en el incremento del PIB en el 2T17. Son datos muy positivos **pero no se debe olvidar que la realidad es que la ocupación es aún hoy un 9% menor que en el mismo trimestre de 2008**, por lo que es **necesario seguir reforzando las políticas activas de empleo y acometer las medidas necesarias para conseguir un mercado laboral más eficiente e inclusivo**.*

*Llegados a este punto, el debate en el ámbito político y social, se centra en el tipo de empleos creados y en su calidad. Se habla mucho del futuro del empleo, pero ese futuro, ya está aquí. **El mercado ha cambiado y empresas y trabajadores demandan una mayor flexibilidad** y fórmulas contractuales que les permitan conciliar empleo y vida personal, compaginar varios proyectos, o ejercer de asalariados mientras emprenden una actividad por cuenta propia. Esto es una realidad que estamos viendo mes a mes al desgranar los datos oficiales de empleo.*

*La situación actual está favoreciendo al sector y puede seguir haciéndolo en el futuro, ya que **hablamos de un cambio en el modelo laboral, que tiende, cada vez más, a la flexibilidad**. Sin embargo, para poder aprovechar al máximo el nuevo contexto, es necesario adaptar la normativa a estos*

*cambios, para que cada empleo creado tenga unas garantías y unos elementos de estabilidad para los trabajadores. Reglas que avalen aspectos como el salario, la seguridad y salud en el puesto, que controlen la adecuación entre horas pactadas y efectivas, etc., como las que llevan décadas regulando a las Empresas de Trabajo Temporal. **Esto nos situaría**, como profesionales de la intermediación, **en una posición privilegiada para la gestión de las contrataciones**. El futuro del que estamos hablando, **clama compaginar estabilidad y seguridad con flexibilidad, y puede abrirnos un amplio abanico de oportunidades**.*
