

LA FORMACIÓN HA SIDO LA VÍA MÁS EFECTIVA PARA EL ACCESO DE LOS DESEMPLEADOS AL MERCADO LABORAL

- Los parados con un nivel educativo alto han duplicado su probabilidad de encontrar empleo en los últimos años, en especial, uno temporal -

- El nivel educativo de la población activa española, ha experimentado un aumento importante en la última década (del 32% en el 2T13, al 40% en el 2T17)
- Mayor nivel educativo es mayor garantía de éxito en el mercado laboral: más opciones de acceder al empleo, menor tasa de paro y cada vez menor representación, sobre el total de parados
- Los cursos realizados son de un nivel de formación superior a los que se realizaban hace unos años: en 2013, el 63% eran de cualificación baja y en el dato más reciente suponen el 56%
- La probabilidad de encontrar un empleo ha crecido y, en especial, si se trata de un contrato temporal (17% de probabilidad, frente al 2% para los indefinidos)
- Las CCAA en las que los parados tienen un nivel educativo superior, son las que presentan más oportunidades

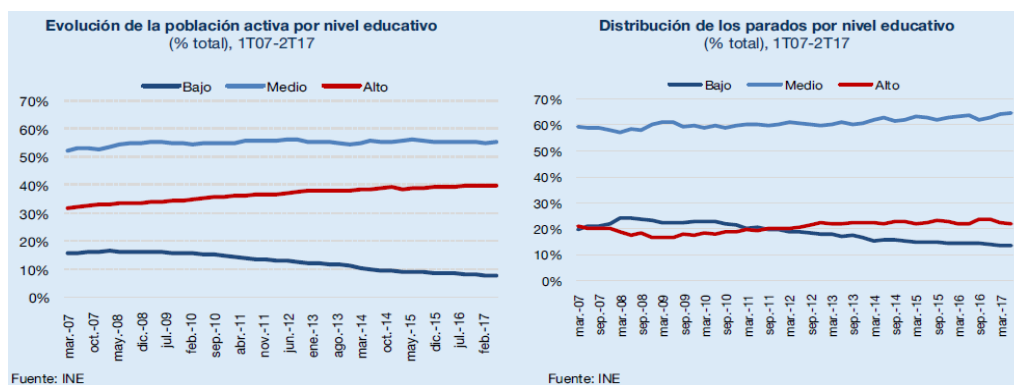
La sociedad más formada de nuestra historia

El nivel educativo de la población activa española, ha experimentado un aumento importante en la última década, en línea con la tendencia de favorecer la mayor formación de la población (alineada con los objetivos marcados en la Estrategia 2020 de la Unión Europea.

- Personas con nivel educativo alto: 40% en el 2T17, frente al 32% a mediados de 2007.
- Personas con nivel educativo bajo: 8% en el 2T17, frente al 16%.

Mayor nivel educativo es mayor garantía de éxito en el mercado laboral

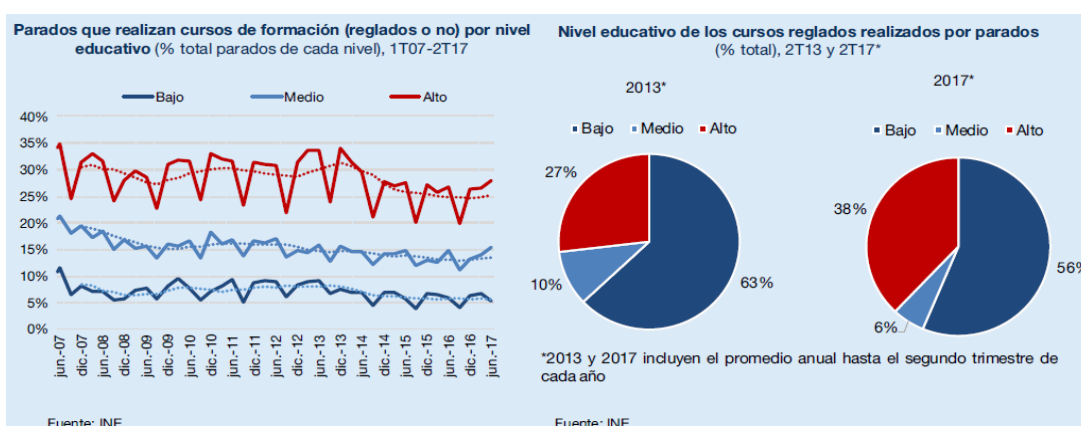
Con la crisis económica, el desempleo aumentó para todos los colectivos, pero en el caso de aquellos con un nivel educativo alto, lo ha hecho en menor medida que para el resto. Los parados con una formación alta, representan actualmente el 22% sobre el total de parados y su tasa de paro es menor que la del resto de colectivos, al situarse en el 11% en 2017.



Los datos demuestran que la formación es una de las vías más efectivas a la hora de favorecer la entrada de parados al mercado laboral. Sin embargo, el porcentaje de parados que realiza cursos de formación se ha reducido en dos puntos porcentuales desde 2013, al pasar del 19% al 17% en 2017.

Cursos de formación: asistentes y contenidos

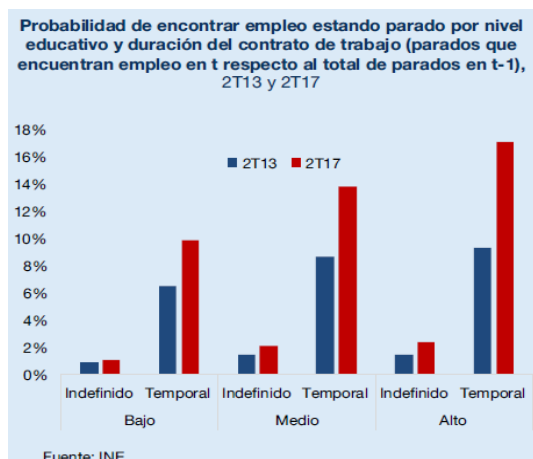
La mayor parte de los parados que realizan cursos de formación, son los de nivel educativo alto siendo también aquellos que más han moderado el ritmo de su formación continua desde 2013: eran el 34% y en el 2T17 se han reducido hasta el 28%.



Los cursos realizados son de un nivel de formación superior a los que se realizaban hace unos años: en 2013, el 63% eran de nivel educativo bajo, mientras que en 2017 han reducido su representatividad hasta el 56% del total. Los cursos de nivel alto, por su parte, han pasado de representar el 27% en 2013, al 38% en 2017 (probablemente, en respuesta a unos requerimientos del mercado laboral que tienden, cada vez más, a unas habilidades profesionales de carácter avanzado).

¿Dónde hay una probabilidad mayor de encontrar un empleo?

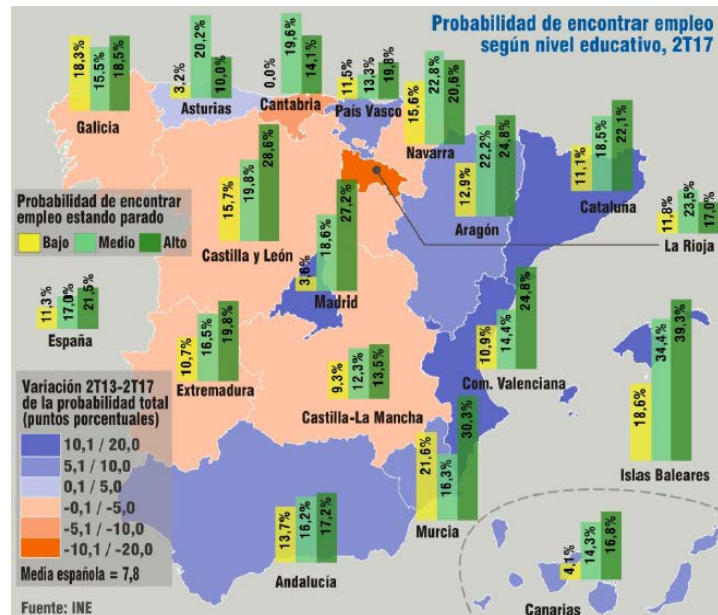
La probabilidad de encontrar un empleo ha crecido durante el último periodo y en especial, como



estamos viendo, lo ha hecho para los parados con un nivel educativo alto: del 14% en el 2T13, al 26% en el 2T17. Además, esta probabilidad es aún mayor para aquellos que encuentran un trabajo temporal (17% de probabilidad para los temporales, frente al 2% para los indefinidos, ambos para desempleados con nivel educativo alto), que se ha duplicado en los últimos cuatro años (del 9% al 17%).

Encontramos diferencias también a nivel autonómico. Las CCAA en las que los parados tienen un nivel educativo superior, son las que presentan más oportunidades para que los parados

encuentren empleo. En este sentido, destacan Baleares, Murcia y Castilla y León (todas ellas presentan una probabilidad que es superior al 29%). Asturias, Castilla-La Mancha y Cantabria, se sitúan en el extremo opuesto y son en las que menos opciones tienen los parados con un nivel de cualificación alto (apenas alcanzan el 14%). Cabe señalar como excepcionales, las situaciones que se presentan en Asturias, Cantabria y La Rioja, donde los parados con nivel educativo medio son los que tienen más probabilidades de acceder al mercado de trabajo.



La valoración de ASEMPELO:

“El mercado laboral está en continua evolución y la tendencia denota unos requerimientos de capacidades cada vez más específicas para los trabajadores. La globalización de los mercados, la especialización de la demanda de bienes y servicios, la irrupción masiva de la tecnología y, como consecuencia, la digitalización de los procesos, una menor dimensión de las empresas y también, la eclosión del trabajo por cuenta propia, concluyen con la demanda de profesionales polivalentes, con habilidades digitales y especializados en nichos muy concretos.

Este cambio que está experimentando el mercado, requiere de una continua formación para los trabajadores y los desempleados que, si bien es cierto que siempre ha sido un factor importante a la hora de acceder y mantenerse dentro del mercado laboral, se presta ahora como imprescindible, en un entorno de competencia feroz en el que abundan los perfiles mediocres y escasean los más especializados y demandados.

Las Empresas de Trabajo Temporal llevamos años ofreciendo formación a nuestros candidatos, una formación profesionalizadora y práctica. También lo hacen algunas grandes empresas con sus trabajadores. Sin embargo, consideramos que son las Administraciones Públicas, quienes deberían invertir más recursos para el desarrollo de cursos que ayuden a mejorar y mantener, según el caso, la empleabilidad de la población activa o, en todo caso, ofrecer un tratamiento fiscal favorable para las empresas que lleven a cabo esta formación.”

Andreu Cruañas
 Presidente de Asempleo