

# El monográfico del Mercado Laboral

Boletín Nº 127 | Febrero 2018

## La temporalidad, una solución a la feminización del paro

La reducción del paro durante la fase de recuperación no ha sido homogénea por colectivos. En la actualidad, predominan las mujeres de mediana edad y alto nivel educativo. Su probabilidad de encontrar empleo ha aumentado en menor medida que para el resto de parados, siendo dicha probabilidad superior en el caso de empleos temporales que indefinidos.

<p><b>El paro no se ha reducido igual por colectivos...</b></p>	<p>Durante la fase de recuperación, la tasa de paro española ha pasado del 26,1% en 2013 al 17,2% en 2017, una reducción de casi 9 puntos porcentuales que ha supuesto que el número de parados se reduzca en más de dos millones de personas. No obstante, dicha reducción no se ha producido de manera homogénea por colectivos (en función de su edad, género o nivel educativo), por lo que conviene analizar qué tipo de personas son las que hoy día predominan dentro del conjunto de parados.</p>
<p><b>...siendo predominante el de las mujeres de mediana edad y alto nivel educativo...</b></p>	<p>El grupo más nutrido lo forman las mujeres de nivel educativo alto y con edad comprendida entre los 35 y 44 años, que representan el 8% sobre el total de parados en el 4T17 (aumentando desde el 4,2% que representaban en el 4T13). Hace cuatro años, el tipo de paro más común era un hombre de nivel educativo bajo y con edad entre los 25 y 34 años. Por lo tanto, en los últimos años se ha asistido a la “feminización del paro”, a la que ya se ha aludido en boletines anteriores. El hecho de tener alta formación puede responder a que la consolidación de la recuperación económica ha provocado una aceptación de puestos de trabajo más acordes a la formación y nivel educativo, confirmando la reversión del “trabajador añadido”, que también ha sido objeto de análisis de este boletín. Por otro lado, la franja de edad de las mujeres paradas puede estar condicionada por el efecto que ejerce la maternidad sobre su situación laboral.</p>

Distribución del número de parados según género, rango de edad y nivel educativo (% total), 4T17

		Hombre					Mujer				
		<25 años	25-34 años	35-44 años	45-54 años	55+ años	<25 años	25-34 años	35-44 años	45-54 años	55+ años
Nivel educativo*	Bajo	0,1%	0,2%	0,4%	0,6%	0,6%	0,0%	0,2%	0,3%	0,4%	0,4%
	Medio	4,7%	5,7%	5,4%	6,3%	4,4%	3,0%	4,7%	5,6%	6,1%	3,9%
	Alto	3,2%	5,5%	4,5%	4,1%	2,6%	3,9%	7,1%	8,0%	6,0%	2,1%

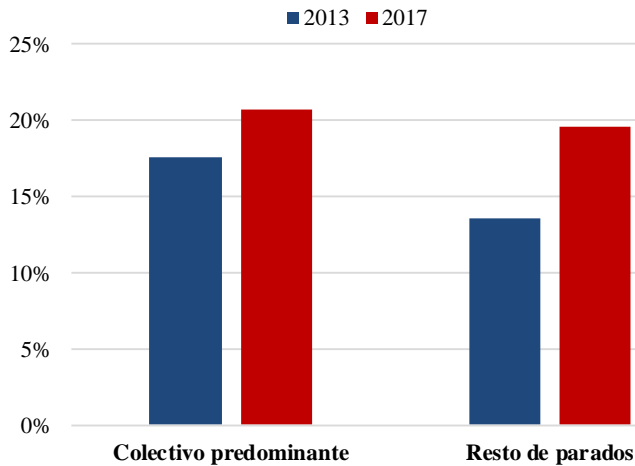
Fuente: INE

\*Nivel educativo bajo: analfabetos y personas con educación primaria (completa o incompleta), nivel educativo medio: personas con educación secundaria, nivel educativo alto: personas con educación superior.

... ya que su probabilidad de encontrar empleo ha aumentado en menor medida que para el resto de parados...

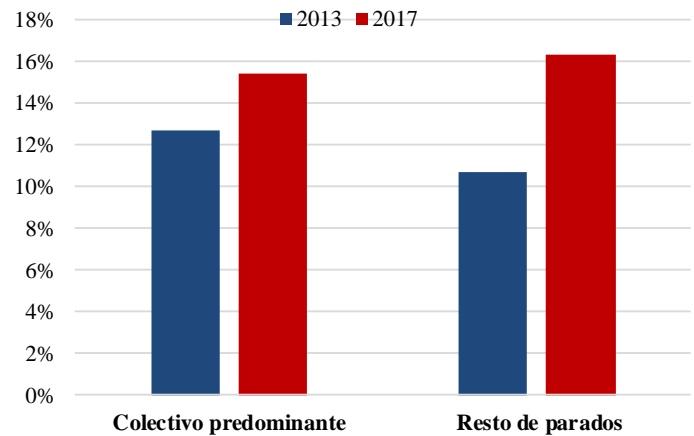
Aunque la probabilidad de encontrar empleo de este colectivo ha mejorado durante la fase de recuperación (ha pasado de suponer un 17,6% en el 4T13, a un 20,7% en el 4T17, es decir, 3 puntos porcentuales más) y en la actualidad es algo más alta que para el resto de parados (19,5% en el 4T17), es cierto que ha aumentado con menor intensidad que para los demás desempleados (para los cuales la probabilidad ha aumentado en 6 puntos porcentuales, desde el 13,5% en el que se situaba en el 4T13).

**Probabilidad de encontrar empleo, 4T**



Fuente: INE

**Probabilidad de encontrar empleo temporal, 4T**

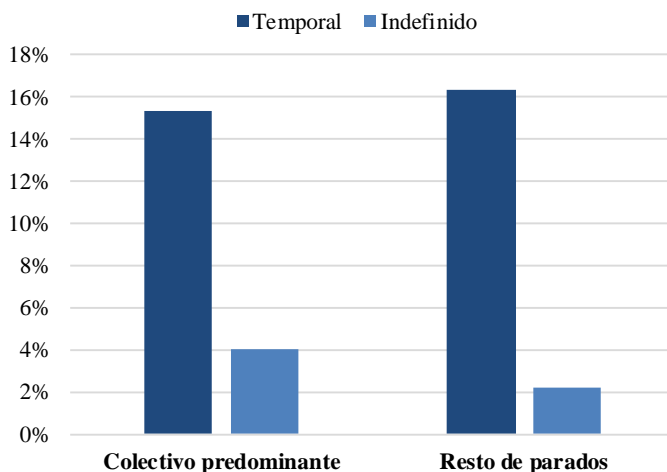


Fuente: INE

... siendo dicha probabilidad muy superior en los empleos temporales...

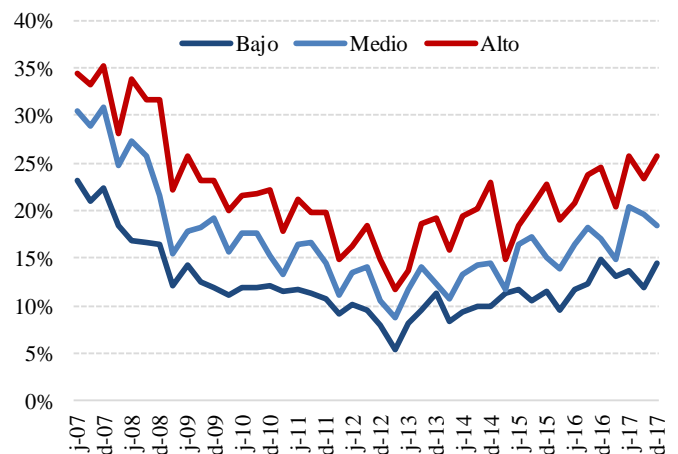
Por otro lado, su probabilidad de encontrar empleo por tipo de contrato laboral es mayor cuando se trata de un contrato temporal (15,4%), que a uno indefinido (4%). No obstante, la diferencia más evidente respecto al resto de parados se observa en la probabilidad de encontrar un trabajo indefinido, que es casi el doble en el colectivo predominante que en el resto de parados (4% para el colectivo frente a 2,2% para el resto de parados). Esto se explica, principalmente, por el mayor nivel educativo de este colectivo, cuya probabilidad es generalmente más alta que la del resto. No obstante, esperar a encontrar un empleo indefinido conlleva, por lo general, mayor tiempo en desempleo, lo cual supone, no solo un coste económico mayor en términos de remuneración no percibida, sino también una descapitalización de sus habilidades y de la formación adquirida.

**Probabilidad de encontrar empleo por tipo de contrato, 4T17**



Fuente: INE

**Probabilidad de encontrar empleo en t estando parado en t-1 por nivel de formación**



Fuente: INE

... que han permitido la transición hacia el empleo durante la fase de recuperación.

Durante el periodo de recuperación, la salida del paro hacia el empleo se ha sustentado en el empleo temporal, que ha permitido romper con el círculo del desempleo y ha favorecido la transición hacia el empleo. La probabilidad de encontrar un empleo temporal es muy superior a la de encontrar un empleo indefinido; concretamente en 2017 la probabilidad de encontrar un empleo temporal es 14 puntos porcentuales superior a la de encontrar un empleo indefinido para el conjunto de parados (16,3% frente a 2,2%). Por tanto, el contrato temporal se presenta como la mejor opción para favorecer la entrada o el reenganche al mercado laboral, evitando así un enquistamiento del paro y que las habilidades y conocimientos adquiridos por los individuos caigan en la obsolescencia.

Las CC.AA. donde mayor peso tiene el colectivo predominante son donde tiene una menor probabilidad de encontrar empleo.

El análisis por Comunidades Autónomas revela, por regla general, que donde mayor peso tiene el colectivo predominante en número de parados (mujeres de nivel educativo alto con un rango de edad entre 34 y 44 años), menor es la probabilidad de que encuentre un empleo. Esta relación es preocupante, ya que aquellas CC.AA. donde hay una elevada proporción de mujeres de nivel educativo alto paradas, son también las que menos oportunidades laborales están creando para favorecer la transición de este colectivo hacia el empleo, corriendo el riesgo de que se enquiste el paro entre ellas, y pasen a engrosar el colectivo de parados de larga duración. En Comunidades como Aragón o Asturias dicho colectivo tiene un elevado peso sobre el total de parados (por encima del 10%) pero sin embargo su probabilidad de encontrar empleo está muy por debajo de la de la media española (8% y 16% respectivamente frente a la media española del 21%). Dichas CC.AA. deberían impulsar medidas que favorezcan la reincorporación de las mujeres de nivel educativo alto y mediana edad al mercado laboral. Otras CC.AA. como Extremadura o Murcia, donde el peso del colectivo es inferior al 6% sobre el total de parados, tienen probabilidades de encontrar empleo para este colectivo muy superiores a las de la media española (25% y 24% respectivamente).

