

## LAS POSIBILIDADES DE ACCEDER AL EMPLEO AUMENTAN, AUNQUE SIGUEN SIENDO 4 VECES MENOS QUE EN LA UE

*- El número de parados por vacante ha disminuido de 80 a 45 en sólo dos años -*

- La **curva de Beveridge** relaciona el número de vacantes de empleo existentes sobre la población activa, con la tasa de paro. Indica el número de parados por vacante
- La curva está retomando su situación de partida y de los 80 desempleados por vacante observados en el 3T15, hemos pasado a 45 en el 3T17
- Pese a la mejora observada, nuestro ratio de parados por vacante cuadruplica la media comunitaria (9,6 personas de media en la UE y 45,2 personas en España)
- Construcción, hostelería y el sector de transporte y almacenamiento, son los que más parados concentran por vacante (100, 43 y 32)
- País Vasco, Cataluña, Madrid y Navarra, son las que cuentan con un mejor ratio de desempleados por vacante. En el lado opuesto, Andalucía, Extremadura y Canarias
- El análisis realizado nos permite afirmar que **perseverar en el diseño y desarrollo de políticas activas de empleo** que mejoren la empleabilidad de los desempleados, así como en la implementación de políticas que favorezcan la flexibilidad del mercado de trabajo, conduciría a un mercado más eficiente e inclusivo y no acercaría a nuestros vecinos europeos

Algo **más de 1,8 millones de nuevos ocupados** es el saldo que nos deja el bagaje del mercado laboral entre el 4T13 (nivel más bajo de ocupación) y el 4T17 (último dato disponible). Un crecimiento muy representativo, de alrededor del 10% en términos de ocupados EPA. Además, según las previsiones, **en 2019 podríamos recuperar los 20,5 millones de afiliados que tenía el mercado español antes de la crisis** económica y del empleo.

En este contexto, es interesante analizar hasta qué punto ha contribuido a consolidar esta mejora la flexibilidad del mercado de trabajo.

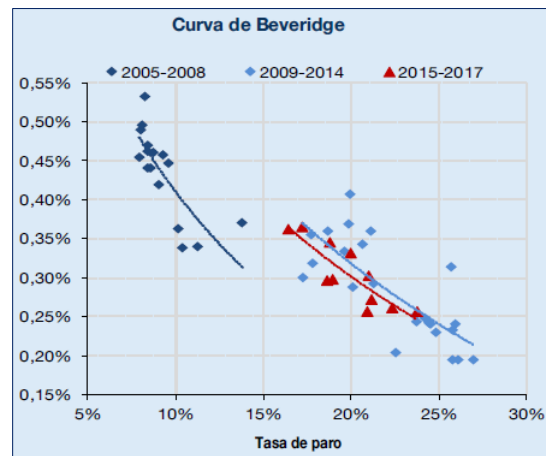
### Evolución de la curva de Beveridge

La **curva de Beveridge** relaciona el nº de vacantes de empleo existentes sobre la población activa, con la tasa de paro. Indica el nº de parados por vacante.

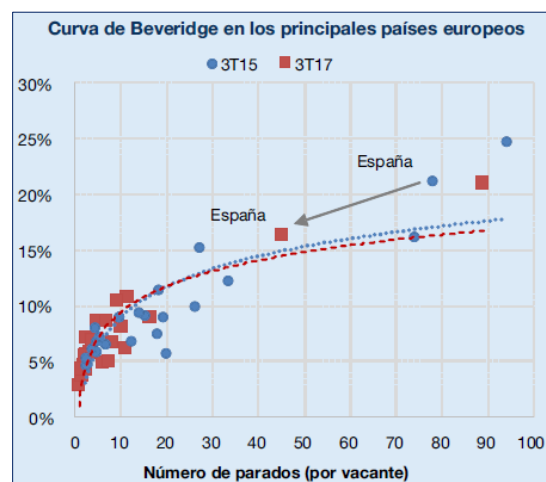
Con motivo de la crisis económica, la curva de Beveridge se desplazó hacia la derecha, por la escasez de nuevas ofertas y el crecimiento del número de parados: el número de parados por vacante, era mayor. Con la recuperación económica, **la curva está retomando poco a poco, su situación de partida y de los 80 desempleados por vacante observados en el 3T15, hemos pasado a 45 en el 3T17** (último dato disponible).

Esto ha sido posible gracias tanto a un **incremento del número de vacantes (+33%** en el periodo analizado), como a un **descenso en el número de parados (-23% acumulado)**.

Este desplazamiento de la curva hacia la izquierda responde a los **cambios estructurales y en la política económica, que han generado mayor flexibilidad** en el mercado de trabajo (reforma laboral de 2012, negociación colectiva, política monetaria expansiva del BCE, caída de los precios de la energía, etc.).



Sin embargo, el **movimiento** experimentado por este indicador en España, se está produciendo de forma **diferencial respecto a lo acontecido en el resto de países europeos**, sobre todo en aquellos con mercados laborales más flexibles y en los que la curva se ha mantenido bastante estable, con independencia de los cambios en el ciclo económico. Incluso en estos últimos años en los que España ha mejorado el ratio, la comparativa con el resto de Europa nos sigue situando **muy lejos de las mejores referencias: tenemos más del doble de tasa de paro que la media europea y nuestro ratio de parados por vacante cuadruplica la media comunitaria (9,6 personas de media en la UE y 45,2 personas en España)**. Por lo que es necesario perseverar en el diseño y la aplicación de medidas que favorezcan la flexibilidad para tratar de conseguir un mercado laboral más eficiente e inclusivo en nuestro país.



Por sectores económicos, **los que más empleo han creado** en este periodo son los que presentan menos vacantes y más tasa de paro: **construcción, hostelería y el sector de transporte y almacenamiento, son los que más parados concentran por vacante (100, 43 y 32 personas desempleadas por puesto, respectivamente)**. Esto podría deberse al **“efecto llamada”** que ha podido ejercer su dinamismo, es decir, crean más empleo (entre los tres sectores explican un tercio del empleo creado en el periodo) y más desempleados buscan engancharse a ellos para acceder al mercado laboral. Hablamos de sectores que además, tienen las mayores tasas de asalariados con contrato temporal, algo que nos permite **relacionar este reenganche al mercado con la flexibilidad que otorga este tipo de contratos** que a su vez permite satisfacer las necesidades estacionales de nuestra economía.

El análisis por **Comunidades Autónomas** refleja que las zonas que más empleo han creado, así como mayor número de vacantes y que presentan una reducción más importante del desempleo, son las más dinámicas y las que cuentan con el mayor índice de progreso socioeconómico (PIB per cápita).

Las CCAA que mayor aumento de vacantes han registrado en términos relativos a la población activa (las que más han desplazado la curva hacia la izquierda) son **País Vasco, Cataluña, Madrid y Navarra**. Sus tasas de vacantes se sitúan en el 0,43%, 0,46%, 0,52% y 0,92% respectivamente, frente al 0,36% de la media nacional. **Andalucía, Extremadura o Canarias, se sitúan en el lado opuesto** y el número de parados por vacante que presentan, se ha mantenido prácticamente estancado en el intervalo de tiempo estudiado.

---