

# Mercado Laboral

Boletín Nº 133 | Agosto 2018

## Las claves del mes

- Julio registra 35.819 nuevos afiliados, aunque la tasa interanual cae una décima, hasta el 3%.
- El desempleo se reduce en 27.141 personas y ya se encuentra en un nivel más bajo que el observado a finales de 2008.
- Según el indicador AML Afi-ASEMPLEO, el ritmo de creación de empleo se desacelerará progresivamente en el 3T, al pasar del 2,8% al 2,5% interanual.

## La desaceleración será más evidente en el 3T18

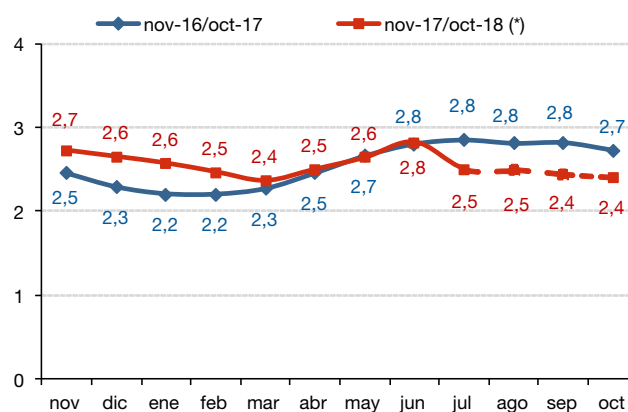
Los registros de afiliación a la Seguridad Social de julio confirman la ralentización de la actividad que venían trasladando los diferentes indicadores de coyuntura en los últimos meses. El balance mensual es de 35.819 afiliados más, por debajo de lo observado en 2017 (56.220). En términos interanuales, el crecimiento se desacelera hasta el 3%, desde el 3,1% anterior. De cara a los próximos meses, el indicador AML Afi-ASEMPLEO apunta a una suave desaceleración, si bien desde tasas aún elevadas.

El paro registrado, por su parte, disminuye en 27.141 personas frente la reducción de 26.887 personas un año antes. La variación interanual se sitúa en -6%, en línea con el mes anterior.

En términos de ocupación, y una vez conocida la EPA del 2T18, el indicador AML Afi-ASEMPLEO señala una desaceleración del ritmo de crecimiento desde el 2,8% en el 2T hacia tasas en el entorno del 2,5% interanual en el inicio del 3T. La leve desaceleración de la afiliación (una décima) se traduce, por tanto, en una ralentización más significativa en términos de ocupados AML (tres décimas).

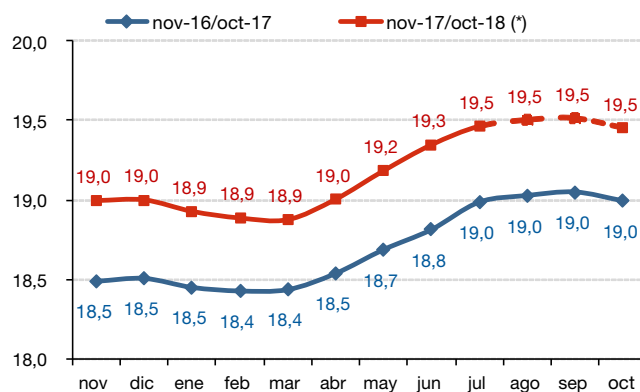
A pesar de ello, el buen tono de la creación de empleo en la primera mitad del año, lleva a revisar la previsión para el conjunto del año en una décima hasta el 2,5% anual, lo que podría traducirse en unos 470.000 nuevos ocupados en 2018 (ligeramente por debajo de los 483.000 creados el año anterior).

Evolución de la previsión del número de ocupados del AML (tasa interanual)



Fuente: Afi, (\*) ago-18 / oct-18: previsión

Evolución del número de ocupados EPA (miles)



Fuente: Afi, (\*) ago-18 / oct-18: previsión

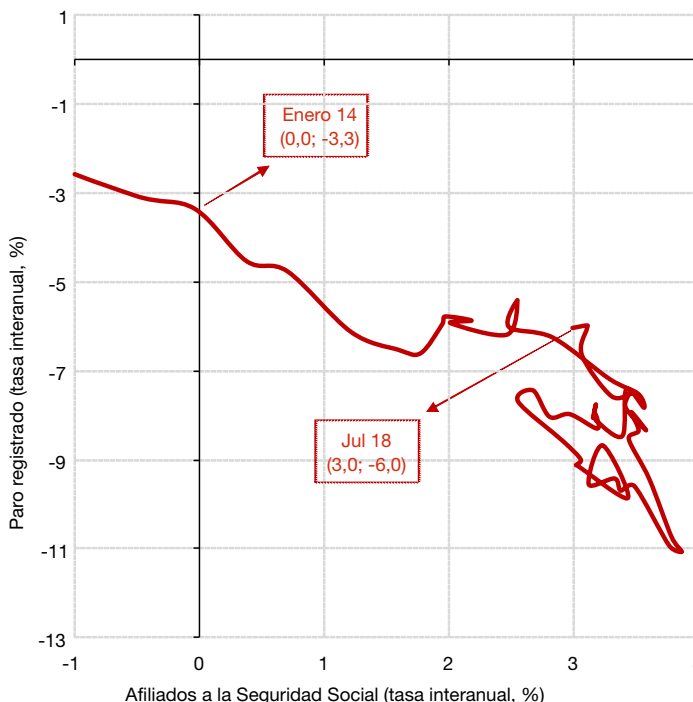
El número de afiliados se incrementa en 35.819 personas en julio, aunque la tasa interanual cae hasta el 3% por primera vez desde el año 2016.

Se corrobora la ralentización de los motores del empleo, sobre todo en comercio y restauración, en línea con la evolución de las ventas minoristas y de las pernотaciones hoteleras. En conjunto, el comercio y la hostelería dejan de sumar 7.521 afiliados, con respecto a julio de 2017. Tampoco la industria manufacturera es capaz de compensar el enfriamiento en la creación de empleo y la mayor contribución de la construcción resulta insuficiente (aporta 3.612 afiliados menos y 1.232 afiliados más que en julio de 2017, respectivamente). Sorprende la gran disminución de afiliados en educación (15.875 más que el pasado julio), pese a que los despidos a profesores interinos en verano fuesen anulados por el Tribunal Supremo en junio.

Los parados caen en 27.141 personas este mes y mantienen la variación interanual estable en el -6,0%.

Por último, crece la contratación (8,2% interanual) y destaca la subida de los indefinidos (25,1% interanual).

El reloj AML Afi-ASEMPLEO, 2014 - 2018



Fuente: Ministerio de Empleo y Seguridad

## La valoración de ASEMPLEO

Apoyar la creación de empleo de calidad

El empleo temporal ha vuelto a ser la palanca de creación de empleo que ha motivado el avance en el número de contratos. Una realidad derivada de la estacionalidad a la que está sometida la economía española y que es fundamental distinguir de la inestabilidad con la que muchos la relacionan. Los trabajadores que se han reincorporado o accedido por primera vez al empleo a través de uno de estos contratos de duración determinada, han ganado mucho más que estar empleados unos meses: como afirman las estadísticas a nivel europeo, la temporalidad es una herramienta muy eficaz para colocar a los desempleados que presentan más dificultades para acceder al empleo, suponiendo no sólo la puerta de entrada al mercado laboral, sino también aportando esa necesaria empleabilidad que se va perdiendo al aumentar el tiempo en el desempleo. Como muestra, un 33% de los contratos temporales se convierte en indefinido.

El mercado sigue teniendo retos por delante y muchos desequilibrios por corregir. El más acuciante para la población ocupada es el de asegurar la calidad del empleo que se crea, y en eso las Agencias de Empleo y Empresas de Trabajo Temporal ofrecen plenas garantías: igualdad salarial, sueldos dignos, condiciones laborales decentes, cumplimiento de lo pactado en los contratos y salvaguarda de la seguridad y salud en el puesto, entre otros. El nuevo Plan Director por un trabajo digno, que acaba de poner en marcha el Gobierno, va en la buena dirección, al atacar los focos del fraude en la contratación, erradicar el empleo no declarado y dificultar la economía sumergida. La mejora de la calidad en el empleo tiene un objetivo de mayor empleabilidad (formación) y de una intermediación eficaz; pero es imprescindible empezar por asegurar el cumplimiento de la Ley, garantizar los derechos de los trabajadores en un mercado de trabajo eficiente, eficaz e inclusivo y la competencia leal entre empresas. La intensificación de las líneas de la Inspección de Trabajo y Seguridad Social, marcadas en el Plan, es un instrumento ineludible para eliminar las prácticas ilegales del mercado laboral y dotarlo de vías seguras y garantistas de acceso al empleo.

**Andreu Cruañas.** Presidente de Asempleo

## El destacado de Afi

Urge reducir el “descontento” laboral

La EPA del 2T18 ha situado nuevamente el nivel de ocupación por encima de los 19 millones y la tasa de paro en el nivel más bajo de la última década, el 15,3%. Toda una proeza que ha sido posible gracias a que el ritmo de recuperación económica y del empleo en los últimos años ha sido similar al del deterioro que le precedió, también sin precedente.

Sin embargo, existen ámbitos en el mercado de trabajo español donde todavía subsisten rigideces e ineficiencias sobre las que es preciso reflexionar y articular medidas que las atajen. Una de las manifestaciones más importantes de esto es el gran número de trabajadores “descontentos” en la economía española. Estos trabajadores son todos aquellos que quieren trabajar con jornadas y/o contratos diferentes a los que tienen, o simplemente encontrar un empleo, y el mercado no se lo permite. Muchos de estos trabajadores llegan incluso a abandonar toda esperanza y quedan relegados a la inactividad.

Es inconcebible que en la primera mitad del año, uno de cada cuatro trabajadores esté “descontento” o infratutilizado laboralmente (término que se utiliza en los EE UU para referirse a este fenómeno). También es preocupante la composición de este colectivo, ya que este problema afecta, especialmente, a las mujeres, los mayores de 50 años y los extranjeros. Pero lo es más, si cabe, el hecho de que la desaceleración económica que llega pueda enquistar este problema y estancar la tasa de infratutilización del trabajo por encima del 20%.

La flexibilidad, entre otras medidas, debería volver a la panoplia de la artillería laboral para combatir este enorme “descontento”. De lo contrario, la recuperación no será completa ni inclusiva y tampoco aprovechará todo el potencial de crecimiento que brinda el capital humano.

**José Antonio Herce,** Director Asociado de Afi

## El 2T18 registra la tasa de paro más baja en años

La ocupación aumenta en 469.900 personas y compensa la destrucción de empleo del primer trimestre, gracias al impulso de la campaña estival en el sector servicios y las aportaciones del sector de la construcción y la industria manufacturera. El paro se reduce a la tasa más baja en diez años (15,28%), al tiempo que aumentan la temporalidad y la parcialidad en los contratos.

**El incremento de la ocupación en el 2T18 compensa la destrucción del 1T18 ...**

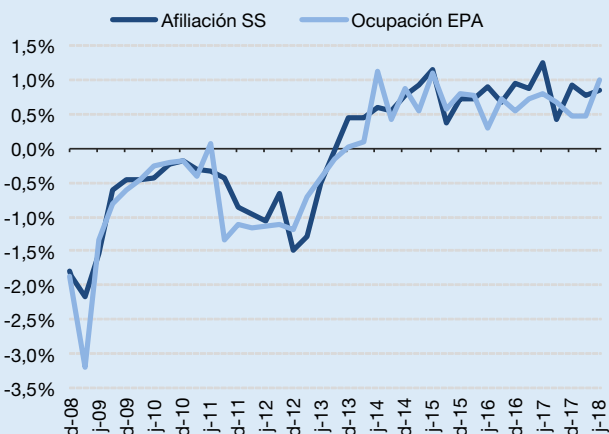
El número de ocupados EPA aumenta en 469.900 personas con respecto al primer trimestre del año. Un dato que se sitúa ligeramente por encima del previsto por el indicador AML-Afi ASEMPELO (407.000 personas). Se confirma, pese a la desviación, la tendencia que avanzaban los datos de la afiliación a la Seguridad Social (417.310 nuevos afiliados en el 2T18 frente al 1T18). El 2T18 ha sido mejor en términos de ocupación que su equivalente del año pasado (375.000 personas).

Los resultados positivos en este trimestre permiten compensar la mayor destrucción de empleo conocida en el 1T18 (124.000 personas frente a las 69.000 del 1T17). Este comportamiento se observó ya en otros ejercicios, como el 2014 (punto de inflexión de la ocupación tras la crisis), pero la proeza reside en que 2018 es ya el cuarto año consecutivo de mejora en el mercado de trabajo.

**... impulsado por la temporada estival, que afecta especialmente a los servicios ...**

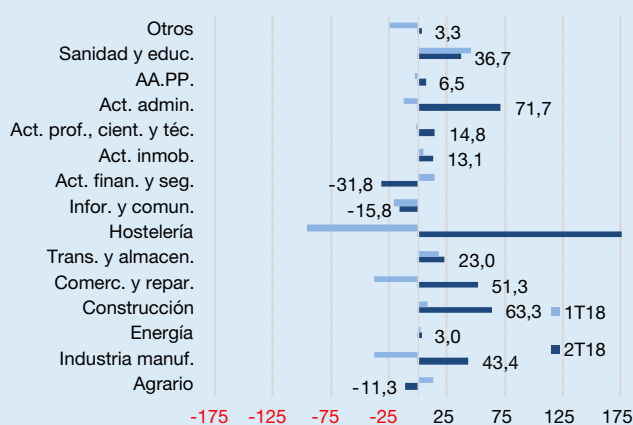
Un trimestre más la hostelería es el principal contribuyente en términos de empleo (más de 198.000 personas), acompañada por el comercio y reparación (más de 51.000 personas) y las actividades administrativas y servicios auxiliares (casi 72.000 personas). Son sectores que se ven habitualmente favorecidos por la campaña de verano: la restauración, los servicios de alojamiento, el comercio al por menor, los servicios turísticos y los servicios a edificios junto con actividades de jardinería aportan 306.700 nuevos ocupados con respecto al 1T18 (es decir, el 65,3%).

**Afiliación a la Seguridad Social y ocupación EPA depuradas de estacionalidad (variación trimestral)**



Fuente: INE, Ministerio de Empleo y Seguridad Social

**Contribución a la variación interanual de la ocupación por ramas de actividad**



Fuente: INE

**... y el auge en la construcción y la industria manufacturera.**

Sin embargo, tal y como corrobora la tasa desestacionalizada de ocupados (1,0%), el incremento de la ocupación va más allá del buen comportamiento habitual que caracteriza al segundo trimestre del año.

El auge de la contratación en la industria manufacturera (43.400 personas) y, sobre todo, en la construcción (63.300 personas), permite compensar la tenue fatiga en los sectores hasta ahora motores del empleo, citados anteriormente, si bien todavía no les convierte en protagonistas. Construcción e industria manufacturera aportan algo más de 100.000 personas, frente a las casi 200.000 que aporta exclusivamente la hostelería.

La construcción crece especialmente en Madrid, la Comunidad Valencia y Andalucía, que aportan el 46,9% del total del empleo creado. En el caso de la industria manufacturera, destaca de nuevo Andalucía, seguida de Cataluña y Castilla y León (69,6% del total de nuevos ocupados).

**Repuntan la temporalidad, hasta el 26,8%, ...**

Del análisis de la situación profesional destaca la escasa aportación de los autónomos (0,9% menos que en el 2T17), que apenas suman 4.800 personas con respecto al primer trimestre. Por su parte, los asalariados aumentan en un 3,6% en relación al mismo periodo de 2017.

Los nuevos ocupados se reparten casi a partes iguales entre indefinidos (231.300 personas) y temporales (233.700 personas) y la tasa de temporalidad repunta ligeramente (0,7 puntos porcentuales) hasta el 26,8%. Esta subida es habitual en el segundo trimestre del año y es de hecho inferior a la experimentada el año pasado (0,37 puntos porcentuales menos). En términos de contribución interanual (3,61% conjuntamente), los indefinidos aportan 2,65 puntos.

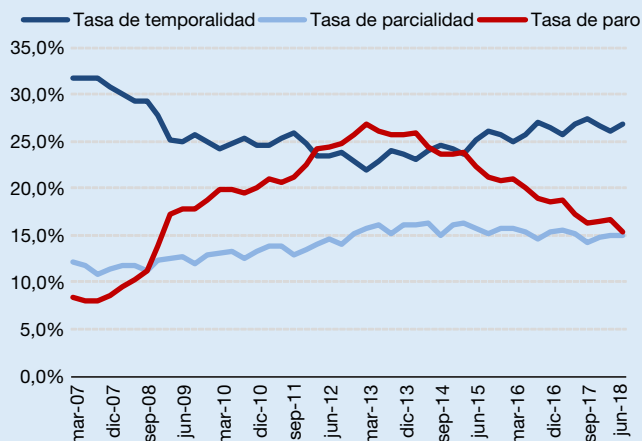
**... y la tasa de parcialidad.**

Las jornadas parciales crecen un 3,0% con respecto al 1T17, lo que se traduce en 85.400 nuevos empleos parciales. Contrasta con los resultados de 2017, cuando se las jornadas parciales se redujeron en 4.200 entre el 1T17 y el 2T17. No obstante, esta evolución es consistente con el tipo de jornada ofertada en algunos sectores estrechamente vinculados al periodo vacacional. Por su parte, las jornadas completas aumentan en 384.400 personas (81,8% de los nuevos empleos creados).

**La tasa de paro está en el nivel más de la última década.**

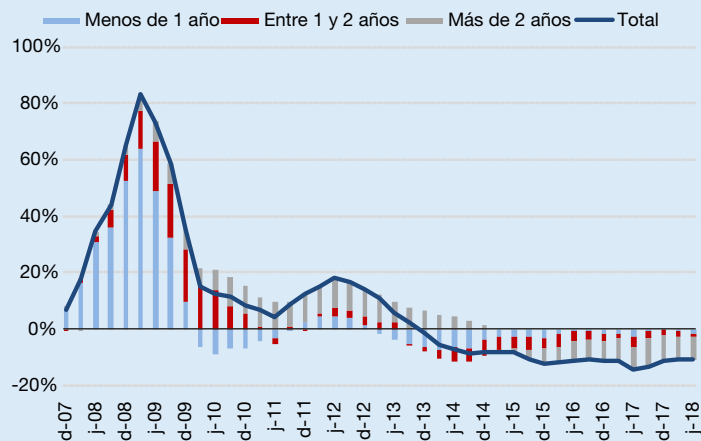
Como no podía ser de otro modo, el número de parados baja más de lo previsto (en 306.000 personas) y lo hace, principalmente, en el colectivo de 25 a 45 años (11,5% frente al 1T18). Esta reducción sitúa la tasa de paro en el 15,28% (casi 1,5 puntos porcentuales menos que en el 1T18), la cifra más baja desde 2008.

**Evolución de las tasas de paro, temporalidad y parcialidad (en porcentaje)**



Fuente: INE

**Contribución a la variación interanual del número de parados según duración**



Fuente: INE

# El monográfico del Mercado Laboral

Boletín Nº 133 | Agosto 2018

## Mujeres y mayores de 50 años son los más infrautilizados laboralmente

La tasa de infrautilización se ha reducido en 10,5 puntos desde el inicio de la recuperación y hasta el 2T18, sumando 8,4 puntos porcentuales a la tasa de paro oficial. Las mujeres, los mayores de 50 años, los extranjeros y los menos formados son los colectivos más infrautilizados en el mercado de trabajo, pese a que el desánimo y la parcialidad involuntaria se han reducido con la recuperación. Por CC.AA., Baleares y Aragón presentan los mercados laborales más equilibrados.

### El paro oficial no abarca toda la infrautilización del trabajo ...

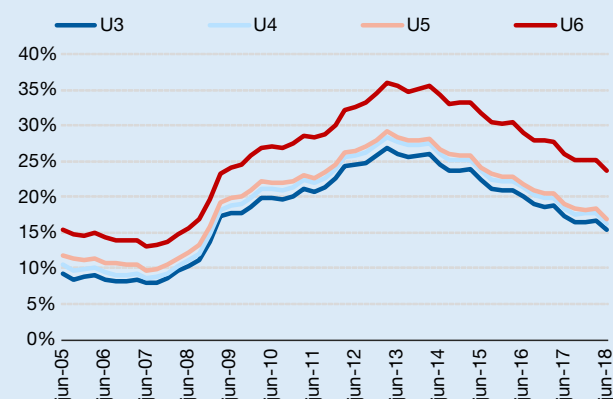
... que se eleva hasta el 23,7% en el 2T18.

La recuperación económica ha permitido recuperar una parte importante de los empleos perdidos durante la crisis. El 2T18 ha roto la barrera de los 19 millones de ocupados (11,5% más de ocupados entre el 2T14 y el 2T18) y la tasa de paro se ha reducido hasta el mínimo de la década: 15,3% (con datos del 2T18).

Sin embargo, la tasa oficial de desempleo no permite conocer al detalle la infrautilización del capital humano. Por ello se recurre a modelos alternativos como el propuesto por el Bureau of Labor Statistics (BLS) de Estados Unidos, que puede adaptarse en España para obtener una tasa de infrautilización del trabajo. Este análisis permite identificar otros colectivos como los desanimados, otros activos potenciales y ocupados con jornada parcial involuntaria.

Si se tienen en cuenta estos grupos de trabajadores, la tasa de paro aumentaría en 8,4 puntos porcentuales hasta situarse en el 23,7% en el 2T18. Ciertamente, el dato con más peso dentro de la tasa de infrautilización del trabajo es el desempleo oficial, pero los ocupados que trabajan con jornada parcial de forma involuntaria contribuyen con 6,7 puntos porcentuales al incremento de la misma. Les siguen los desanimados, inactivos que no buscan trabajo porque creen que no lo encontrarán, con otro punto porcentual, mientras que el resto de activos potenciales apenas contribuyen en 0,6 puntos porcentuales.

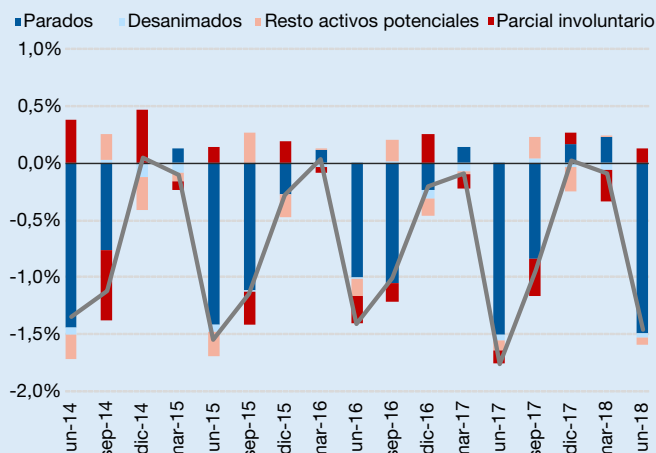
Tasa de infrautilización del trabajo (en porcentaje)



U3: tasa de paro; U4: U3 + desanimados; U5: U3 + desean trabajar, pero no buscan empleo; U6: U5 + ocupados parciales involuntarios

Fuente: Eurostat

Aportación por colectivos a la tasa de infrautilización del trabajo (en porcentaje)



Fuente: INE

**La infrautilización se reduce en 10,5 puntos aunque ...**

**... el desánimo sigue siendo importante en mujeres, mayores de 50 años y los menos formados ...**

Como cabría esperar, también la tasa de infrautilización del trabajo se ha reducido (10,5 puntos porcentuales desde el 2T14) y, de nuevo, el paro ha sido el factor que más ha contribuido a ello (explica 9,2 puntos porcentuales). En segundo lugar, se encuentran la jornada parcial involuntaria y el colectivo de desanimados, que se reducen en 0,9 y 0,5 puntos, respectivamente, mientras que el resto de activos potenciales no ha experimentado variación en el periodo analizado.

Aun cuando el colectivo desanimado y el resto de activos son los menos significativos, conviene prestar atención por el problema que subyace. En el 2T18 se registraron 274.100 personas desanimadas aunque, dada la tasa de paro de larga duración (51,0% en el 2T18), muchos más activos serían susceptibles de desalentarse en su búsqueda de empleo y engrosar este colectivo.

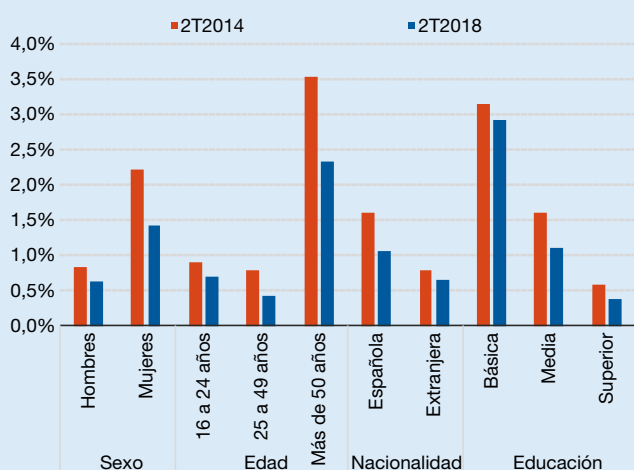
Si las estadísticas oficiales computasen como parados a los desanimados, la tasa de desempleo aumentaría algo más de un punto porcentual, hasta el 16,3% (U4).

Además, el desánimo se concentra en ciertos grupos, como las mujeres y las personas mayores de 50 años (para los que supone 1,4 y 2,3 puntos porcentuales de su tasa de infrautilización en el 2T18, respectivamente). Por el contrario, se observa que el desánimo es menos significativo en colectivos con educación superior frente al colectivos de educación básica (0,4 frente a 2,9 puntos porcentuales).

En el último periodo (2T14-2T18) el desánimo se ha reducido más entre las mujeres y la diferencia de género ha bajado 0,6 puntos porcentuales. También cae el desánimo entre los mayores de 50 años (de 1,2 puntos porcentuales). Sin embargo, no se aprecia apenas evolución en el colectivo menos formado.

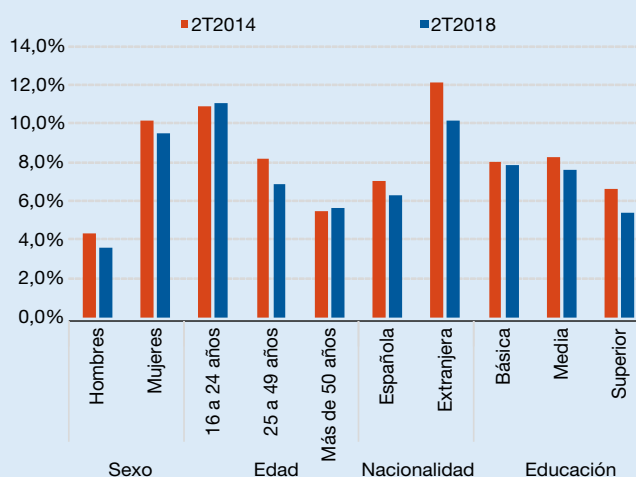
A la ratio U4 cabría añadir el resto de activos potenciales, que desean trabajar pero no buscan empleo y ascienden a 174.600 personas en el 2T18. Si se tuviese en cuenta el total de los activos potenciales (desanimados y resto de activos potenciales), la tasa de infrautilización del trabajo se incrementaría hasta el 16,9% (U5), equivalente a 1,6 puntos porcentuales sobre la tasa de paro oficial.

**Desanimados por colectivos**  
(desanimados/(pob. activa + desanimados), en %)



Fuente: INE

**Parcialidad involuntaria por colectivos**  
(parciales involuntarios/(pob. activa + activos potenciales), en %)



Fuente: INE

**... y, a pesar de la caída de las jornadas parciales involuntarias, ...**

El otro elemento que nutre la infrautilización del trabajo son los ocupados en jornada parcial de forma involuntaria, pese a que han disminuido notablemente en los últimos años (12,8 puntos porcentuales en 2T14-2T18). En total, 1,6 millones de trabajadores declaran trabajar en jornada reducida porque no encuentran trabajo en jornada completa y la mayoría de ellos son mujeres (72,0% en el 2T18).

**... aumentan las brechas de género y edad.**

La brecha por género ha aumentado durante la recuperación (en 0,1 puntos porcentuales entre el 2T14 y el 2T18). También aumentan las diferencias generacionales, ya que la parcialidad involuntaria cobra peso entre los jóvenes y los mayores de 50 años (0,1 y 0,2

puntos porcentuales, respectivamente, con respecto al 2T14). Por su parte, los extranjeros siguen desempeñando en torno a 1/5 de las jornadas parciales involuntarias y aportan 10,1 puntos porcentuales a su tasa de infrautilización, frente al 6,3 entre los españoles. La recuperación apenas ha reducido la brecha por nacionalidad en 1,2 puntos porcentuales.

Por último, destaca la parcialidad involuntaria en ocupados con educación media y superior (7,6 y 5,4 puntos porcentuales, respectivamente), pese a tratarse de colectivos con mayor probabilidad de encontrar empleo. No obstante, como se explicó en anteriores boletines, la parcialidad se ha convertido en una vía de entrada al mercado laboral durante la recuperación y explicaría que educados medios y superiores aceptasen jornadas parciales de manera temporal.

**Baleares y Aragón tienen la menor tasa de infrautilización.**

Como cabría esperar, las regiones con mayor paro oficial también presentan una tasa más alta infrautilización, como Andalucía y Extremadura (33,5% y 33,4%, respectivamente). No obstante esta nueva ratio reequilibra la clasificación de los mercados laborales. Las Islas Baleares se convierte en la comunidad con menor tasa de infrautilización, seguida de Aragón (16,9% y 17,5%), mientras que Navarra (región con menos paro oficial) cae hasta la sexta posición, en términos de infrautilización del empleo.

El colectivo desanimado aporta menos en las regiones con mayor renta per cápita, como el noroeste peninsular, las Islas Baleares y Madrid (entre 0,5 y 0,8 puntos porcentuales), mientras que tiene mayor peso en Asturias, Andalucía y Extremadura (donde aporta 2,5, 1,6 y 1,4 puntos porcentuales, respectivamente).

Finalmente, la Comunidad Valencia, Canarias y Andalucía son las regiones que más han reducido su tasa de infrautilización entre el 2T14 y 2T18 (14,1, 13,9 y 12,6 puntos porcentuales). Asturias, Navarra y Cantabria, por el contrario son las que menos progresos han hecho durante el mismo periodo (5,4, 6,9, y 7,7 puntos porcentuales, respectivamente).

