

2019 DIBUJA UN PEOR COMIENZO DE AÑO DEL ESPERADO

La Semana Santa no ayudará a dar impulso al primer trimestre ya que este año cae en abril

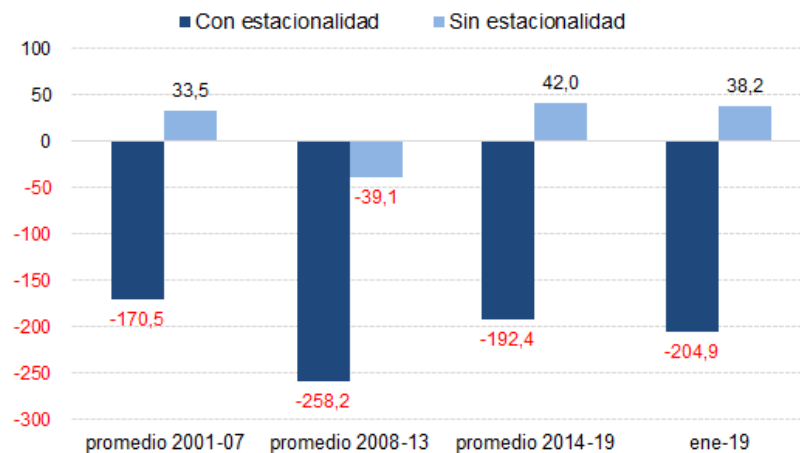
- Este mes el **número de afiliados disminuye en 204.865 personas respecto al mes anterior**, una caída superior a la prevista
- El **sector del comercio y la hostelería** son los que explican la mayor parte del descenso del número de afiliados de este mes
- Sin embargo, **si se elimina el componente estacional, la afiliación crece en 38.179 personas**, en línea con la tendencia de los últimos meses
- También **drena afiliados el sector público**, especialmente, las **actividades sanitarias**, aunque también lo hace el conjunto de las AA.PP. y la Seguridad Social
- La **variación mensual del número de parados registrados en el mes de enero se eleva por encima de las 83.000 personas**, superior a la observada en el mismo mes de años anteriores, aunque si se elimina el componente estacional sube, aunque lo hace muy modestamente (apenas 3.292 personas)
- La **contratación se anota un avance del 6,18% interanual (en meses anteriores, recordemos que ha llegado a crecer a tasas de doble dígito)**. En concreto el número total de contratos registrados durante el mes de enero ha sido de 1.858.077.

Análisis ASEMPELO

Hoy hemos conocido hoy los datos de afiliación a la Seguridad Social y de paro registrado para el mes de diciembre. Este mes el **número de afiliados disminuye en 204.865 personas respecto al mes anterior**, una caída superior a la prevista. El mes de enero suele tener un comportamiento estacional desfavorable, con motivo del cierre de la campaña navideña y del periodo habitual de rebajas en el sector del comercio. **De hecho, han sido el sector del comercio y la hostelería los que explican la mayor parte del descenso del número de afiliados de este mes** (unos 39.000 y 38.000 personas respecto al mes anterior en el régimen

general, respectivamente). Pero si se elimina este componente estacional, la afiliación crece en 38.179 personas, en línea con la tendencia de los últimos meses. La tasa interanual se desacelera hasta el 2,94% (venía del 3,06% interanual en diciembre).

Variación mensual en enero de la afiliación a la Seguridad Social (Miles de personas)

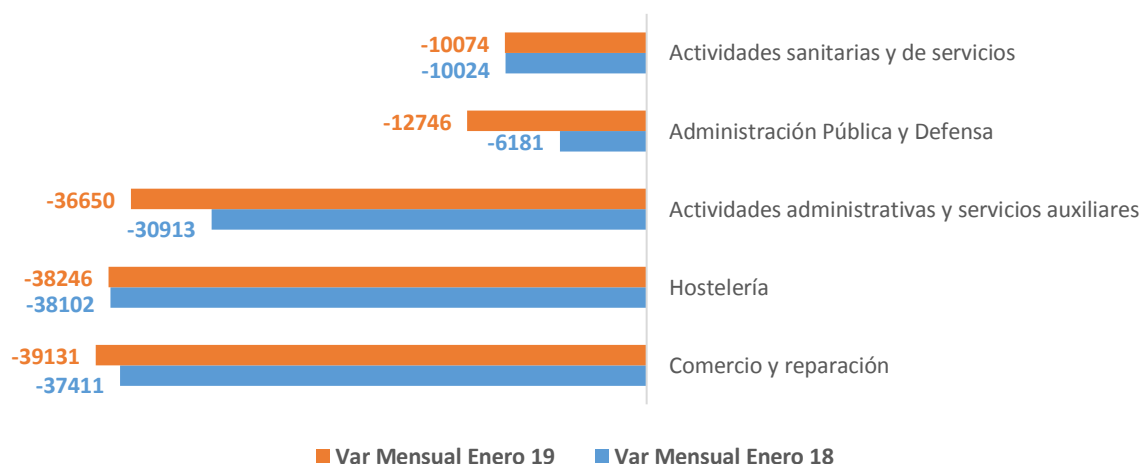


Fuente: Ministerio de Trabajo, Migraciones y Seguridad Social

También drena afiliados el sector público, especialmente, las actividades sanitarias, aunque también lo hace el conjunto de las AA.PP. y la Seguridad Social, sectores que habían aumentado plantillas justo el mes anterior.

Un alto en el camino por el que es probable que discurran las AA.PP. los próximos meses. Como ya adelantamos en anteriores análisis, recordemos que ya anticipábamos que es probable que tengan un buen desempeño durante los próximos meses.

Variación mensual de la afiliación al régimen general de la Seguridad Social por ramas de actividad, (ene18 -ene19)



Fuente: Ministerio de Trabajo, Migraciones y Seguridad Social

Volviendo al mes de enero, no sorprende que una destrucción de empleo mayor de la prevista se traduzca en un mayor incremento del número de parados registrados. **La variación mensual de enero se eleva por encima de las 83.000 personas, superior a la observada en el mismo mes de años anteriores.**

La tasa interanual reduce su ritmo de descenso, al pasar del -6,17% en diciembre al -5,49% de este mes. Si se elimina el componente estacional, el paro también sube, aunque lo hace muy modestamente (apenas 3.292 personas).

Por último, la contratación se anota un avance del 6,18% interanual (en meses anteriores, recordemos que ha llegado a crecer a tasas de doble dígito). Lo hace impulsada por la contratación temporal e indefinida (6,3% y 4,9% interanual, respectivamente). Por jornada laboral, crece también la contratación a tiempo completo y parcial (2,3% y 8,3%, respectivamente).

Valoración ASEMPELO

“Pese a que los indicadores adelantados apuntaban a una ligera continuidad del ritmo observado en diciembre (aun cuando estaba "contaminado" por el incremento de la afiliación en las AAPP), los registros laborales de enero se han comportado ligeramente peor de lo esperado. La afiliación se reduce en 204.865 personas (se esperaba una disminución del orden de 185.000 personas) y el paro registrado aumenta en 83.464 personas (frente a las 57.000 personas previstas).

Las señales de continuidad del crecimiento de diciembre que habían trasladado los indicadores adelantados parece que no son de la intensidad prevista. La afiliación contiene ligeramente su ritmo de crecimiento interanual (aun así, se sitúa próxima al 3% y habría crecido si se descontase el efecto estacional) y dibuja un camino en este 1T19 menos favorable que el año anterior (no contamos, entre otras cosas, con el impulso que supone la Semana Santa).

Con todo, el 2019 empieza a lanzar mensajes de necesidad de reorientar lo hecho hasta ahora, afianzando lo que nos ha impulsado en esta recuperación económica y laboral, pero también, reorientando las políticas y la correcta asignación de recursos de los que dispone el mercado laboral para poder dar solución al existente, y cada vez más estructural, problema del desempleo en España.

Es aquí donde las ETT y Agencias de Empleo en España pueden hacer una gran labor, ya que existen muchísimas personas en situación de desempleo y con patologías ocupacionales severas que precisan de una urgente reinserción en el mercado laboral.

Andreu Cruañas. Presidente de ASEMPELO