

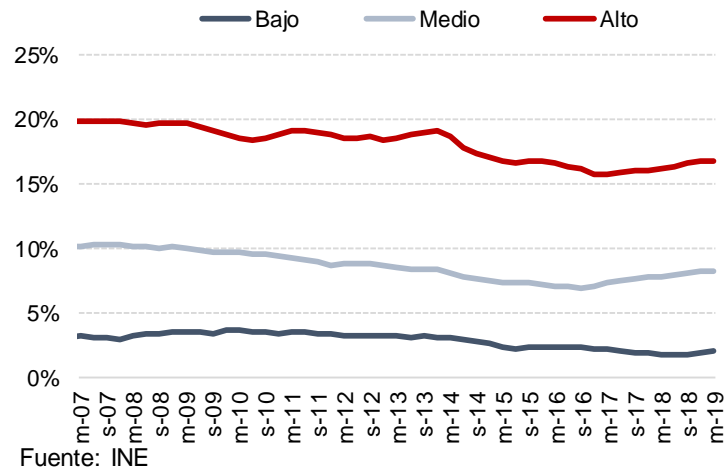
LA FORMACIÓN CONTINUA ES UN ELEMENTO CLAVE EN LOS SECTORES DE MAYOR VALOR AÑADIDO

- Durante el 1T19, los ocupados españoles con estudios superiores representaron el **43,6%**
- **Seis de cada diez trabajadores** que continúan formándose durante su vida laboral tienen estudios superiores
- El 19% de los trabajadores con un **contrato temporal** se forma, cuando solo lo hacen el 11% de los trabajadores con un contrato indefinido.
- **1/5 de los ocupados menores de 34 años realiza cursos de formación**, cuando solo lo hace 1/50 de los ocupados mayores de 65 años
- Los parados con niveles formativos medios y bajos tienen una probabilidad **significativamente menor de realizar cursos de formación**, del 14% y del 6% respectivamente en el 1T19
- El **83% de las empresas grandes** detectaron necesidades formativas entre sus trabajadores, cuando solo lo hizo el **25% de las microempresas**
- Aquellas regiones que emplean a trabajadores **más cualificados en sectores de mayor valor añadido**, son también las regiones cuyas empresas **detectan más necesidades formativas**

Seis de cada diez trabajadores que continúan formándose durante su vida laboral tienen estudios superiores

Actualmente en España tenemos la fuerza laboral mejor formada de la historia. Así, durante el 1T19, **los ocupados españoles con estudios superiores representaron el 43,6%** del total de ocupados, récord histórico. Ahora mismo los ocupados con estudios superiores son los que más cursos realizan (**seis de cada diez trabajadores que continúan formándose durante su vida laboral tienen estudios superiores**), mientras que solo el 1% de los ocupados que realizan cursos tienen un nivel de formación bajo.

Ocupados que realizan estudios (reglados o no) por nivel de formación



La Comisión Europea establece como valor de referencia en el ámbito de la educación y la formación que un mínimo del 15% de la población adulta esté participando en actividades de formación con el fin de enfrentar el futuro laboral. **En España actualmente tenemos el 15,4% de la población inscrita en cursos de formación.**

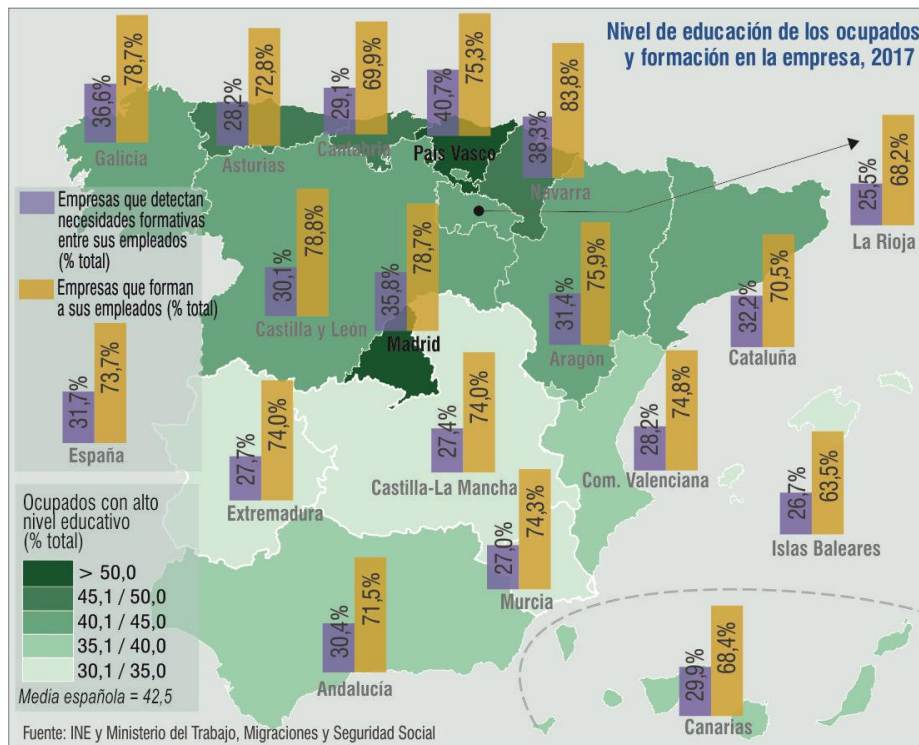
El tipo de contrato y las características sociodemográficas del trabajador influyen en su formación

- El 19% de los trabajadores con un **contrato temporal** se forma, cuando solo lo hacen el 11% de los trabajadores con un contrato indefinido
- El 14% de las **mujeres** cursa estudios de formación cuando solo lo hace el 10% de los **hombres**
- 1/5 de los ocupados **menores de 34 años** realiza cursos de formación, cuando solo lo hace 1/50 de los ocupados **mayores de 65 años**
- Una de cada dos empresas (46%) del sector de las TIC y las Finanzas detectaron **necesidades formativas** entre sus empleados, seguidas del sector de Actividades Profesionales (41,4%) y de la Industria (36,8%)
- El 83% de las **empresas grandes** (más de 250 trabajadores) detectaron necesidades formativas entre sus trabajadores, cuando solo lo hizo el 25% de las **microempresas** (menos de 10 trabajadores)

Las CC.AA. que emplean a más trabajadores cualificados también detectan mayores necesidades formativas

Los resultados a nivel autonómico muestran la existencia de una correlación entre el nivel formativo de los ocupados de una determinada comunidad, y la detección de necesidades de

formación en las empresas de dicha comunidad. Así, el País Vasco es la región con mayor número de ocupados con estudios superiores (56%) y donde más empresas detectaron necesidades formativas (41%).



Valoración ASEMPELO

En un entorno tan incierto y con un mercado de trabajo tan cambiante con, cada vez más dependencia de la digitalización, la formación continua de los trabajadores es un desafío tanto para hacer más sostenible la favorable tendencia actual del mercado de trabajo como para aumentar la productividad, explotando las oportunidades de la digitalización. Es un logro que el 15,4% de la población adulta española esté inscrita en cursos de formación. No obstante, la participación de los ocupados con bajo nivel de estudios en estos cursos es exigua. La mayor presencia relativa de trabajadores jóvenes y de aquellos con contrato a tiempo parcial y temporal en el colectivo que se forma indica que estas modalidades forman parte esencial de los mecanismos de entrada e inserción en el mercado de trabajo.

También hay un perfil heterogéneo entre la actividad formativa de las empresas, siendo las empresas de mayor tamaño y que operan en sectores de mayor valor añadido las que más han aumentado en el último lustro las necesidades de formación que perciben. En un resultado lógico, pero convendría hacer más esfuerzos en las actividades, regiones y colectivos que más lo necesitan.

Como puede observarse, la contratación temporal es un elemento importante para fomentar la formación continua de los trabajadores, aún más en situaciones de primer empleo o reinserción laboral de colectivos con dificultades ocupacionales. Aquí las Empresas de Trabajo Temporal o Agencias de Empleo aportan un punto más de valor añadido gracias a su alto grado de empleabilidad, donde tres de cada diez trabajadores acceden al empleo estable gracias a su labor.

Andreu Cruañas, Presidente de ASEMPELO