

## LAS BUENAS EXPECTATIVAS DEL SECTOR TURISTICO PODRÍAN HABER CONTRIBUIDO AL BUEN COMPORTAMIENTO DE LOS DATOS

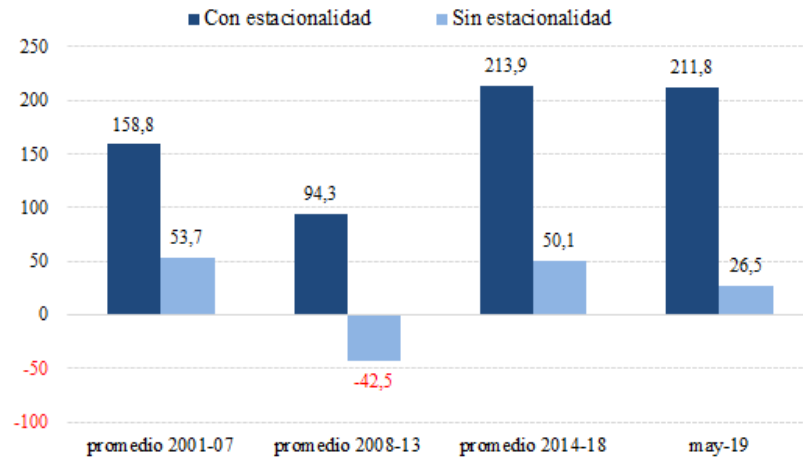
*El 44% de los nuevos afiliados al Régimen General corresponden a hostelería*

- En mayo, la afiliación a la Seguridad Social ha crecido en 211.752 personas respecto al mes anterior
- Por ramas de actividad, la hostelería lidera de nuevo la creación de empleo en mayo respecto al mes anterior (+76.591 afiliados más en el Régimen General)
- Tal ha sido el tirón de la hostelería que **el 44% de los nuevos afiliados al Régimen General corresponden a este sector**, el peso más alto desde 2016.
- En términos interanuales, la Agricultura aparece de nuevo como la rama donde más aumentan los ocupados (+9,52%), seguida por la Construcción (+7,49%) e Información y Comunicaciones (6,92%)
- Los datos de paro registrado de mayo arrojan una reducción de 84.075 desempleados respecto al mes anterior, lo que está en línea también con nuestras previsiones (-81.000 efectivos).
- Respecto a los contratos, en mayo se registraron 2.075.741 contratos, lo que supone un aumento del 0,84% en términos interanuales
- Los contratos temporales, por su parte, crecen un 1,8% interanual.

### Análisis ASEMPLEO

Los registros laborales del mes de mayo se comportan según lo previsto. En mayo, la afiliación a la Seguridad Social ha crecido en 211.752 personas respecto al mes anterior (+231.000 efectivos previstos), lo que supone una ligera desaceleración de la tasa interanual hasta el 2,78% (2,89% previsto).

**Variación mensual en mayo de la afiliación a la Seguridad Social (miles de personas)**



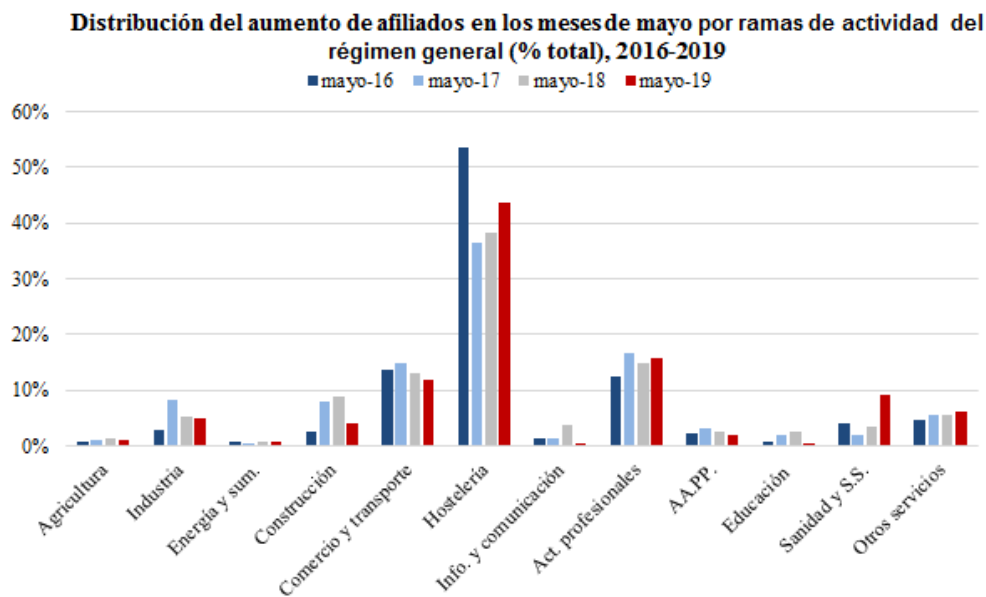
Fuente: Ministerio de Empleo y Seguridad Social

**Por ramas de actividad**, la hostelería lidera de nuevo la creación de empleo en mayo respecto al mes anterior (+76.591 afiliados más en el Régimen General). El buen comportamiento de la hostelería puede haber estado influido por las buenas expectativas del sector turístico para la temporada estival, soportadas también en el incremento de la entrada y el gasto de turistas extranjeros en nuestro país: las visitas aumentaron un 4,4% y el gasto un 5,1% respecto al mismo periodo del año anterior.

**Tal ha sido el tirón de la hostería que el 44% de los nuevos afiliados al Régimen General corresponden a este sector, el peso más alto desde 2016.** Esta concentración de la creación de empleo en un solo sector puede traducirse en un aumento de la volatilidad al término de la temporada estival, habida cuenta del carácter estacional de los contratos en la hostelería. De hecho, en términos desestacionalizados, el balance de creación de empleo durante este mes de mayo asciendo solo a 26.549 nuevos afiliados (la mitad del observado en promedio durante la fase de recuperación actual).

A continuación, aparecen las Actividades Administrativas (+23.157 afiliados más) y las Actividades Sanitarias y Servicios Sociales (+16.193 afiliados más). El primero responde al buen comportamiento de las actividades relacionadas con el empleo (donde se ubican las ETT), mientras que el segundo refleja la oferta de nuevas plazas públicas en el Sistema Sanitario.

**En términos interanuales**, la Agricultura aparece de nuevo como la rama donde más aumentan los ocupados (+9,52%), seguida por la Construcción (+7,49%) e Información y Comunicaciones (6,92%). Respecto a la Construcción, se ha observado una fuerte ralentización que ya había podido anticiparse a través de los indicadores de confianza del sector.



Fuente: Ministerio de Empleo y Seguridad Social

Los datos de paro registrado de mayo arrojan una reducción de 84.075 desempleados respecto al mes anterior, lo que está en línea también con nuestras previsiones (-81.000 efectivos). En términos interanuales, la reducción del número de parados se acelera, como era previsto, al pasar del 5,17% en abril al 5,31% en mayo. El número de parados agregado pronto se situará por debajo del umbral de los 3 millones, la cifra más baja desde finales de 2008.

Respecto a los contratos, en mayo se registraron 2.075.741 contratos, lo que supone un aumento del 0,84% en términos interanuales. Esto confirma la desaceleración en el ritmo de crecimiento de los contratos, puesto que desde 2012 los contratos en un mes de mayo no crecían a un ritmo tan bajo.

Lejos de pensar que el mantenimiento del número de contratos celebrados puede estar celebrando una menor rotación laboral, lo cierto es que el tirón de la hostelería y la interrupción de la celebración de contratos indefinidos apuntan a todo lo contrario. Los contratos temporales, por su parte, crecen un 1,8% interanual.

## Valoración ASEMPELO

El crecimiento de este mes de mayo es similar al observado durante la recuperación, aun cuando el avance mensual sea menor que el registrado en el mes de mayo del año anterior. El comienzo de la temporada de verano hace que el mes de mayo sea históricamente bueno. En concreto, durante la última década, ha sido el mejor mes del año en términos de creación de empleo. Incluso durante los peores años de la crisis, la afiliación a la Seguridad Social registró aumentos durante el mes de mayo.

El inicio de la campaña de verano junto con las buenas expectativas que presenta el sector turístico, mantiene el pulso a la desaceleración que pese a su lenta consolidación, no termina de ceder ante un mercado laboral dispuesto a seguir manteniendo el pulso en la creación de empleo.

Andreu Cruañas. Presidente de ASEMPELO

---