

El monográfico del Mercado Laboral

Agosto 2019

Casi 1 de cada 4 personas está infrutilizada laboralmente en el 2T19

La tasa de infrutilización del factor trabajo es una medida complementaria a la tasa de paro, situándose en el 22,2% en 2T19. Pese a su pequeño peso, el colectivo de desanimados es el que más se ha reducido durante el último año. Mujeres, jóvenes y activos con baja cualificación son los colectivos más infrutilizados laboralmente. Los países mediterráneos presentan tasas de infrutilización más elevadas y menores tasas de empleo. La mayor parte de las CC.AA. ha reducido su tasa de infrutilización en el último año.

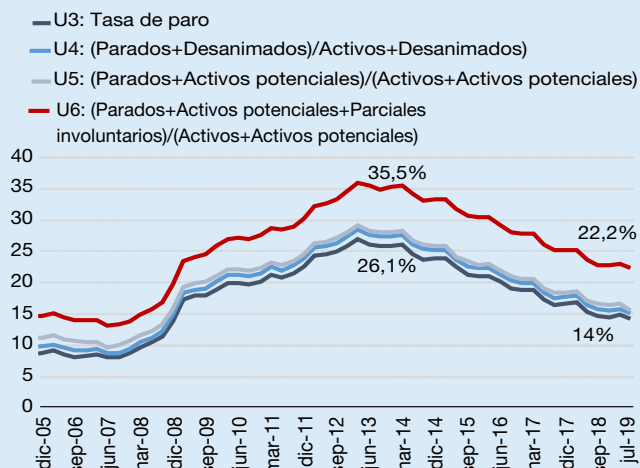
La tasa de infrutilización del factor trabajo es una medida complementaria a la tasa de paro...

...situándose en el 22,2% en 2T19.

Los últimos datos correspondientes al 2T19 situaron la tasa de paro en el 14,1%, la más baja desde 2008. Asimismo, el número de parados alcanza actualmente los 3,2 millones, confirmándose la recuperación económica en el empleo. No obstante, la tasa de desempleo oficial (número de parados respecto a la población activa) oculta ciertos detalles acerca de la infrutilización de la fuerza de trabajo de un país. Para tratar de profundizar más en este aspecto, el Bureau of Labor Statistics (BLS) de EE.UU propone métricas complementarias a la tasa de paro. Este análisis permite identificar otros colectivos laboralmente infrutilizados, como los desanimados, las personas que no buscan empleo pero desearían trabajar, o los ocupados con jornada parcial involuntaria, que contribuirían a reflejar mejor el descontento en el mercado laboral.

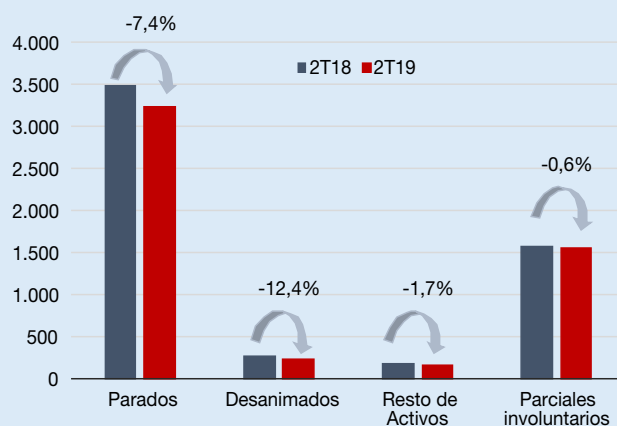
Teniendo en cuenta a todas estas personas, la tasa de infrutilización del trabajo en España ascendería al 22,2% en el 2T19, 8,2 puntos porcentuales más que la tasa de paro. En otras palabras, de acuerdo a esta métrica, casi un cuarto de la fuerza de trabajo en nuestro país está infrutilizada total o parcialmente. En línea con lo ocurrido con la tasa de paro, este indicador se ha reducido considerablemente desde 2013, cuando llegó a superar el 35,5%. Si bien es cierto que la medida de infrutilización de la fuerza de trabajo tiene en cuenta varios tipos de personas, el grueso de este indicador lo componen los desempleados (14 puntos), seguido de los ocupados a tiempo parcial involuntario (6,7 puntos), los desanimados (0,9 puntos) y las personas que no buscan empleo pero que desearían trabajar (0,6 puntos).

Medidas alternativas de infrutilización del trabajo



Fuente: INE

Cambio en la tasa de infrutilización del capital humano entre 2T18 y 2T19 (Miles de personas)



Fuente: INE

Pese a su pequeño peso, el colectivo de desanimados es el que más se ha reducido durante el último año.

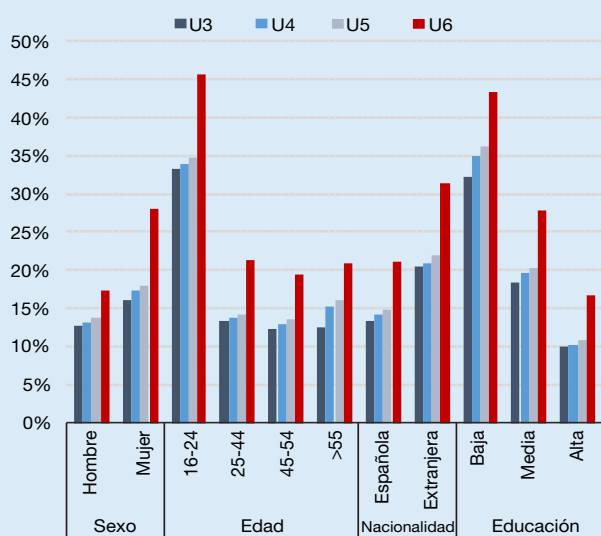
En valores absolutos, una tasa de infrautilización del 22,2% equivale a 5,2 millones de personas, siendo en su mayoría parados (3,2 millones) y ocupados a tiempo parcial involuntario (1,6 millones). Los desanimados (240.000 personas) y las personas que deseando trabajar no buscan empleo (172.000) constituyen una minoría.

A lo largo del último año, la tasa de infrautilización de la fuerza de trabajo ha caído en un punto y medio (23,7% en 2T18), lo que equivale a 306.000 personas infrautilizadas menos. El grueso de esta reducción corresponde a los desempleados, dado que en el 2T19 hay 260.000 parados menos (7,4%) que hace un año. No obstante, la mayor caída en términos relativos se ha dado entre los desanimados, cuyas filas han menguado un 12,4% a lo largo de los últimos doce meses. Esta reducción de los desanimados puede deberse en parte a la mejora de sus perspectivas laborales a causa de la recuperación y el crecimiento económico. A pesar de esta reducción, existe todavía un poso de trabajadores infrautilizados, lo que subraya la necesidad de acometer reformas estructurales del mercado de trabajo.

Mujeres, jóvenes y activos con baja cualificación son los colectivos más infrautilizados.

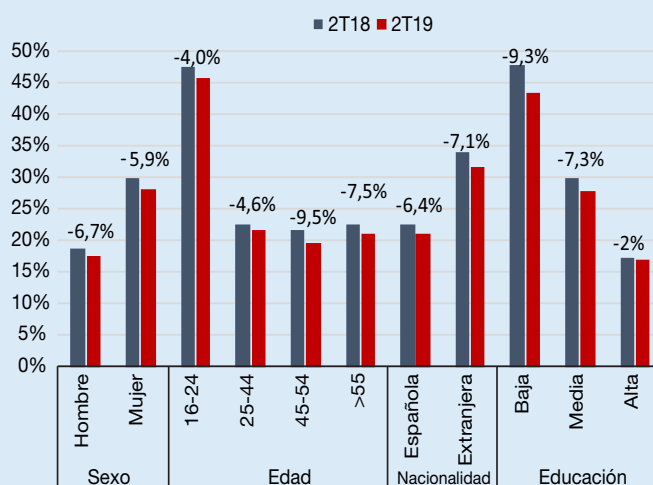
La tasa de infrautilización es sensiblemente mayor entre los colectivos históricamente más vulnerables. Así, las mujeres (27,9%), los jóvenes (45,4%), los extranjeros (31,2%), y las personas con baja cualificación (43,2%) son los que mayores tasas de infrautilización presentan. Además, se observa que estos colectivos infrautilizados no son los que más se han reducido en el último año, lo que enquina su situación laboral. Por el contrario, son los hombres (-6,7%) y los adultos de entre 45-54 años (-9,5%) los que más se siguen beneficiando de la recuperación del empleo.

Medidas de infrautilización del trabajo entre los distintos colectivos, 2T19



Fuente: INE

Tasa de infrautilización por colectivos, 2T18 y 2T19



Fuente: INE

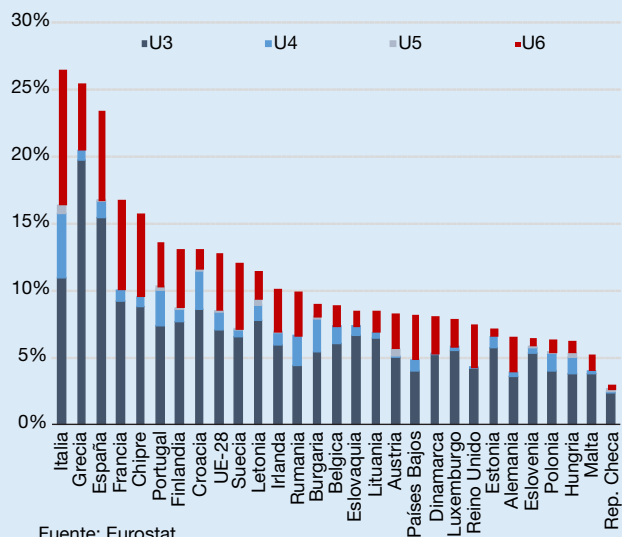
Los países mediterráneos presentan tasas de infrautilización más elevadas...

A nivel europeo, los países mediterráneos presentan las mayores tasas de infrautilización del factor trabajo: Italia (26,4%), Grecia (25,5%) y España (23,4%) encabezan este ranking, seguidos de Francia, Chipre y Portugal. A pesar de que Italia no es el país con la mayor tasa de paro de la UE, sí que presenta la mayor tasa de infrautilización, debido al peso del resto de componentes del índice. En efecto, Italia es el país con mayor porcentaje de desanimados, de personas que sin buscar empleo desearían trabajar, y de ocupados a tiempo parcial involuntario. Por el contrario, los países de centro y norte de Europa presentan los índices de infrautilización más bajos en todos sus componentes.

... y menores tasas de empleo

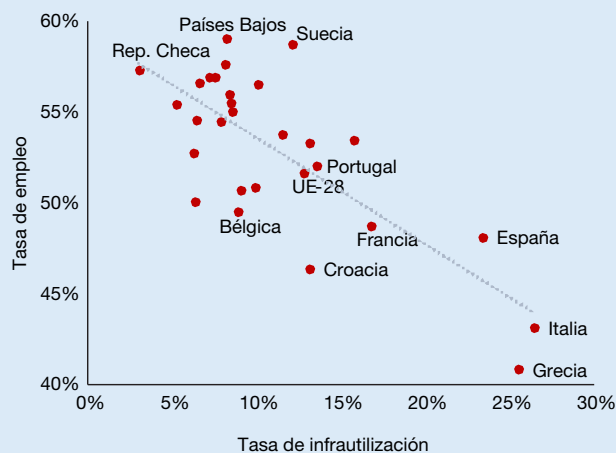
A su vez, existe una estrecha correlación negativa entre la infrautilización de la fuerza de trabajo y la tasa de empleo, medida esta última como el ratio entre ocupados y población en edad de trabajar. Así, a nivel europeo, se aprecia como en los países mediterráneos, entre ellos en España, coexisten tasas de empleo bajas con ratios de infrautilización laboral altos. Nuestro país presenta una de las tasas de empleo más bajas del continente: solo el 48% de los españoles que podrían estar trabajando tienen un empleo.

Composición de la tasa de infrautilización en términos de otras medidas de descuento laboral en la UE, 2018



Fuente: Eurostat

Tasa de empleo y de infrautilización del capital humano para los países de la UE (parados+activos potenciales+parciales involuntarios/activos+activos potenciales), 2018



Fuente: Eurostat

La mayor parte de las CC.AA. ha reducido su tasa de infrautilización en el último año.

Como cabría esperar, las regiones con mayor paro oficial también presentan una tasa más alta de infrautilización del factor trabajo: Extremadura (31,2%) y Andalucía (31,1%). El colectivo desanimado aporta menos en las regiones con mayor renta per cápita, como el noroeste peninsular y Madrid (entre 0,5 y 0,8 puntos porcentuales), mientras que tiene un mayor peso en Asturias, Andalucía y Extremadura (donde aporta 2,5, 1,6 y 1,4 puntos porcentuales, respectivamente).

A pesar de que la mayor parte de las CC.AA. han reducido su tasa de infrautilización a lo largo del último año, ciertas regiones, como Aragón o Baleares, han visto incrementar este índice, si bien sus tasas de infrautilización son de las más bajas del país (17,6% y 18,2%, respectivamente). Este freno en la reducción de la infrautilización podría estar indicando que dicha métrica ha llegado a su nivel de equilibrio, lo que implicaría la necesidad de acometer reformas estructurales en el mercado de trabajo con el fin de mejorar la calidad y el acceso al empleo en nuestro país.

