

Avance del Mercado Laboral

Presentación

Los resultados de la EPA del 2T12, con una reducción de la ocupación por encima de las 170.000 personas sin contar con la estacionalidad favorable del trimestre, y la intensificación del deterioro de la actividad en los últimos meses, ya anticipaban que los registros de paro y afiliación de julio iban a revelar una desaceleración significativa en la caída del paro y un aumento limitado del número de afiliados, como así ha sido. El contrato a tiempo parcial es cada vez más utilizado, por parte del empresario, como una de las opciones al despido en un momento de crisis como el actual, y por parte de los trabajadores, como una de las alternativas laborales en un contexto de fuerte deterioro de las probabilidades de encontrar un puesto de trabajo a tiempo completo.

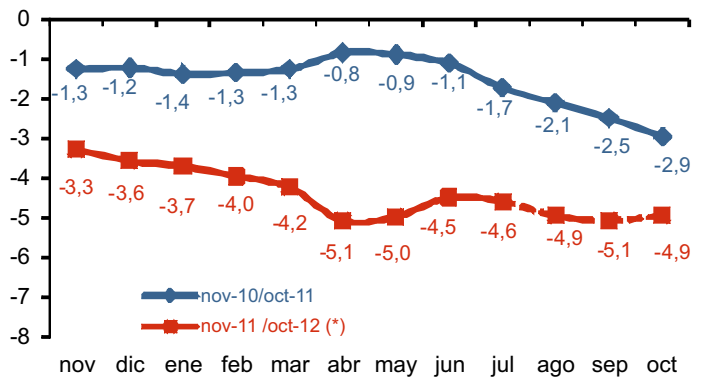
Puntos relevantes

- La corrección del paro en julio se ha situado en línea con lo esperado (27.814 personas). La afiliación apenas crece en 4.895 efectivos, cuando, en media desde el inicio de la crisis, lo ha hecho en unas 45.000 personas.
- Por sectores, resulta especialmente preocupante el comportamiento de los servicios (+1.500 personas). El elemento diferencial ha estado en el empleo de la Administración Pública y defensa (-20.000 efectivos).
- La contratación indefinida se estabiliza gracias al elevado recurso a los contratos a tiempo parcial.
- La ocupación se reduce en casi 16.000 personas en el 2T12, pero sin el efecto estacional, la corrección se eleva por encima de las 170.000 personas.
- La reducción de los asalariados públicos en el 2T12, con cesiones interanuales del 6%, se asemeja a la de los del sector privado. Los asalariados por cuenta propia aumentan (0,3% interanual) por primera vez desde el inicio de la crisis.
- La contratación temporal vuelve a liderar el ajuste de ocupación, lo que provoca que la tasa de temporalidad siga reduciéndose y se sitúe en mínimos del ciclo (23,6%).
- La industria y los servicios de Administración Pública, comercio, sanidad y personal doméstico marcan la diferencia en cuanto a reducción del número de ocupados respecto al 2T11.
- Las divergencias regionales se acentúan: mientras unas regiones aumentan su ocupación y reducen la tasa de paro, como es el caso de Baleares, otras, como Extremadura, que soportan elevadas tasas de desempleo, afrontan reducciones de la ocupación que más que duplican la de la media nacional (-4,8% interanual).
- El incremento de la población activa española, junto con la caída de la ocupación, eleva la tasa de paro hasta el 24,6%. Un 52,3% de los parados lleva más de un año sin empleo.
- Solo el 15% de los ocupados trabaja a tiempo parcial. Aunque este tipo de contrato predomina entre las mujeres, cada vez se realizan más entre los hombres.
- La ocupación a tiempo parcial se incrementa en el 2T12 en los colectivos de mayor edad y, nuevamente, con motivo de no haber encontrado un trabajo a tiempo completo.
- La tasa de parcialidad ha crecido más en regiones donde el sector turístico tiene un elevado peso en su estructura productiva. El recurso a este tipo de contratación es habitual, al igual que la temporal, para reforzar la plantilla en temporada estival.

Indicador AML Afi-AGETT

Sin interrupción en la senda de deterioro del mercado laboral. Tras el pobre balance de la EPA del segundo trimestre, los registros de paro y afiliación de julio anticipan la que puede llegar a ser la mayor corrección de la ocupación en un tercer trimestre desde el inicio de la crisis.

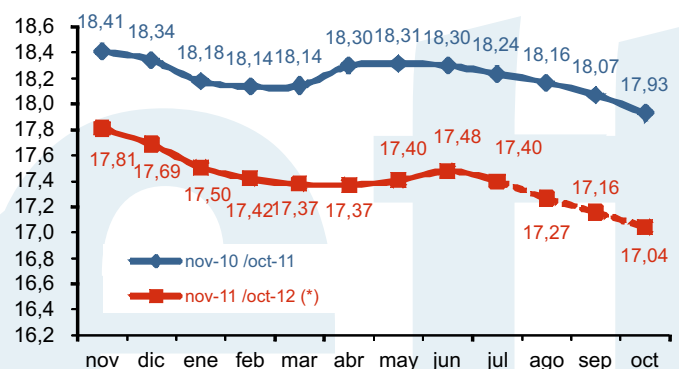
Evolución de la previsión mensual del número de ocupados del AML (Tasa interanual)



Fuente: Afi, (*) ago-12/oct-12: previsión

La agudización de la recaída descrita por el indicador AML-Afi AGETT hasta octubre es compatible con una cesión de la ocupación en el tercer trimestre de magnitud similar a la observada en el mismo período de 2011. Con tasas de corrección interanual próximas al 5%, octubre podría suponer la consecución de un nuevo mínimo en el ciclo reciente de ocupación, con 17,04 millones de personas.

Evolución de la previsión mensual del número de ocupados del AML (Millones de ocupados)

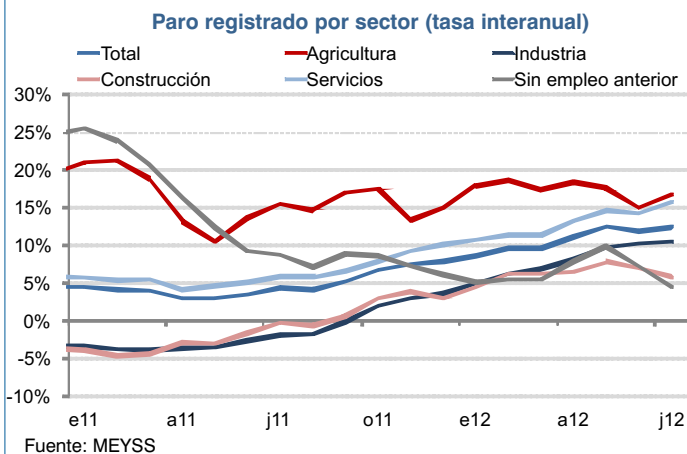


Fuente: Afi, (*) ago-12/oct-12: previsión

“La corrección del paro en el mes se ha situado en línea con lo esperado (27.814 personas). La afiliación apenas crece en 4.895 efectivos, cuando, en media desde el inicio de la crisis, lo ha hecho en unas 45.000 personas”.

Los resultados de la EPA del segundo trimestre y la intensificación del deterioro de la actividad en los últimos meses ya anticipaban que los registros de paro y afiliación de julio iban a revelar una desaceleración significativa en la caída del paro y un aumento limitado del número de afiliados.

La corrección del paro en el mes (27.814 personas, +12,4% interanual) se ha situado en línea con lo esperado, si bien su radiografía sectorial evidencia que de no ser por la reducción de parados en el colectivo de "sin empleo anterior" (jóvenes menores de 25 años en su mayoría), el balance habría sido sensiblemente peor. Corregidas las cifras de estacionalidad, el paro total se incrementa en casi 53.600 personas, un patrón que solo se había producido en julio de 2008 aunque en una magnitud muy inferior. La lectura más negativa procede, sin embargo, de la evolución de la afiliación. La mejora en el mes se ha limitado a 4.895 efectivos (depurado el efecto de la estacionalidad, la pérdida de afiliados alcanza las 71.000 personas), en un mes que desde el inicio de la crisis (incluidos los años 2008 y 2009) se ha saldado con aumentos medios de la afiliación del orden de las 45.000 personas.

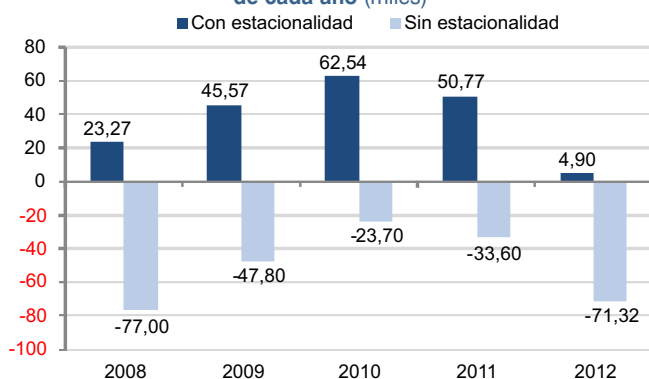


Julio de 2012 ha sido así el peor mes en términos de afiliación de la última década. En tasa interanual, la corrección de la afiliación se sitúa ya en el 3,4%, niveles similares a los de finales de 2008.

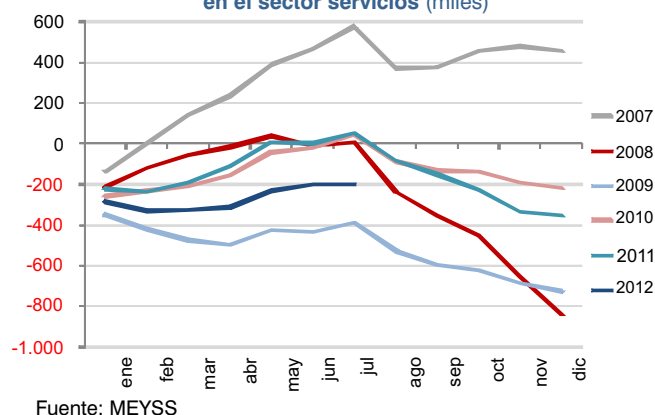
“Por sectores, resulta especialmente preocupante el comportamiento de los servicios (+1.500 personas). El elemento diferencial ha estado en el empleo de la Administración Pública y defensa (-20.000 efectivos)”.

Por sectores, **resulta especialmente preocupante el comportamiento de los servicios**: el paro en este sector sube en 1.500 personas en julio frente a una cesión de 28.000 personas en el mismo período de 2011. La pérdida de empleo en educación y construcción es propia de este mes, pero su corrección (-70.000 y -15.000 afiliados respectivamente), junto con el deterioro de la industria, pone de manifiesto que los efectos recesivos están pesando de forma significativa en la dinámica laboral. **El elemento diferencial ha estado, como en el segundo trimestre, en el empleo de la administración pública y defensa (-20.000 afiliados).**

Var. afiliación a la Seguridad Social en el mes de julio de cada año (miles)



Var. acum. afiliación a la Seguridad Social en el sector servicios (miles)

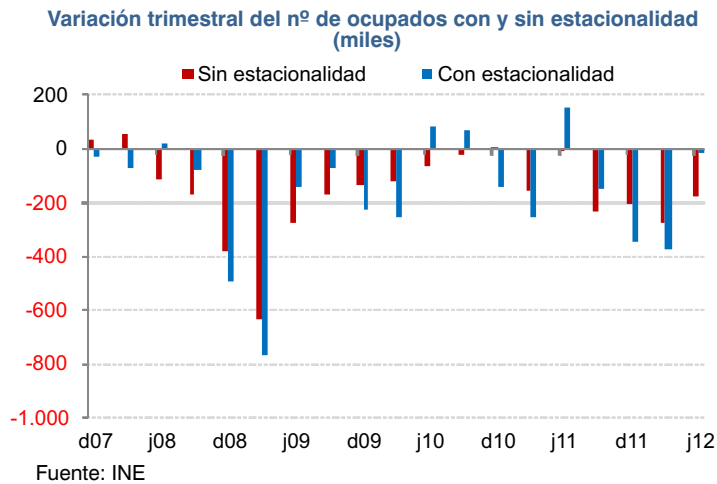


“La contratación indefinida se estabiliza gracias al elevado recurso a los contratos a tiempo parcial”.

Otro aspecto a destacar es el comportamiento de la contratación. **Julio es el primer mes del año en el que la contratación indefinida se estabiliza respecto a 2011.** Ahora bien, **lo hace con un recurso elevado a los contratos a tiempo parcial**, una opción que está empezando a tener mayor peso relativo y que, casi en la mitad de los casos, se debe a la imposibilidad de encontrar un trabajo a tiempo completo.

“La ocupación se reduce en casi 16.000 personas en el 2T12, pero sin el efecto estacional, la corrección se eleva por encima de las 170.000 personas”.

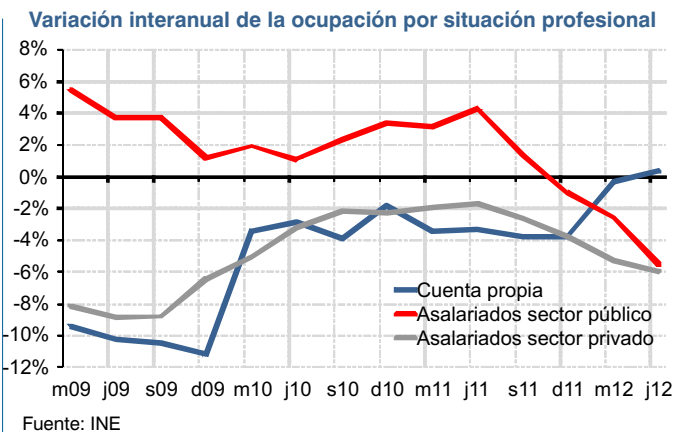
La EPA del 2T12 nos deja el peor balance laboral de un segundo trimestre desde 2009. La ocupación cae en más de 170.000 personas corregida de estacionalidad, frente a las apenas -11.000 del 2T11. El número de parados se sitúa ya en 5,7 millones de personas y la tasa de paro se eleva dos décimas hasta el 24,6%.



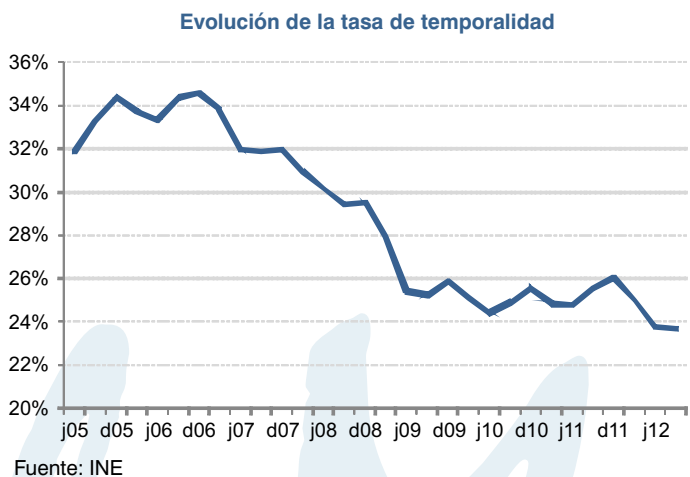
Tal y como se recogió en el AML de julio, **esperábamos un aumento de la ocupación en el segundo trimestre de 53.000 personas**, sustancialmente inferior al observado en el mismo período de 2011 y 2010 (151.400 y 82.700 personas, respectivamente). **Finalmente, la EPA ha revelado una cesión trimestral de casi 16.000 personas (-4,85% interanual)**. Este comportamiento de la ocupación no solo empeora la perspectiva para lo que resta de ejercicio, sino que pone de manifiesto hasta qué punto la extensión de la recesión al grueso de ramas de actividad está neutralizando el efecto positivo de la estacionalidad en el sector turístico. Y es que descontado el impacto estacional, la ocupación corrige en más de 170.000 personas en este segundo trimestre del año.

“La reducción del número de asalariados pertenecientes al sector público marca la diferencia en este trimestre. Los asalariados por cuenta propia aumentan (0,3% interanual) por primera vez desde el inicio de la crisis”.

Un comportamiento que augurábamos en los últimos AML y que todavía no había comenzado a observarse con contundencia, es la reducción del número de asalariados del sector público. **En este segundo trimestre, con una tasa interanual del orden del -6%, la reducción de los asalariados públicos empieza a mostrar un perfil de disminución similar al de los asalariados en el sector privado**. En los últimos tres trimestres, la pérdida de ocupados públicos alcanza los 180.000 efectivos (-5,6%). A tenor de la evolución de las cuentas públicas en los primeros meses del año y la necesidad de seguir acometiendo recortes del gasto corriente por parte de las AA.PP., esperamos que la reducción de la plantilla de la administración se acentúe en la segunda mitad del año.



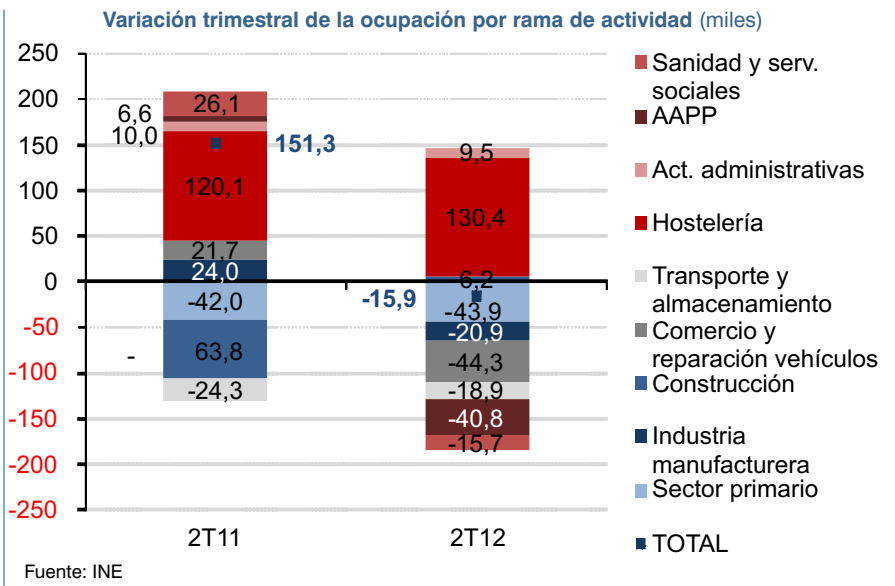
“La contratación temporal vuelve a liderar el ajuste de ocupación, lo que sitúa a la tasa de temporalidad en mínimos del actual ciclo (23,6% frente al 34,6% de mediados de 2006)”.



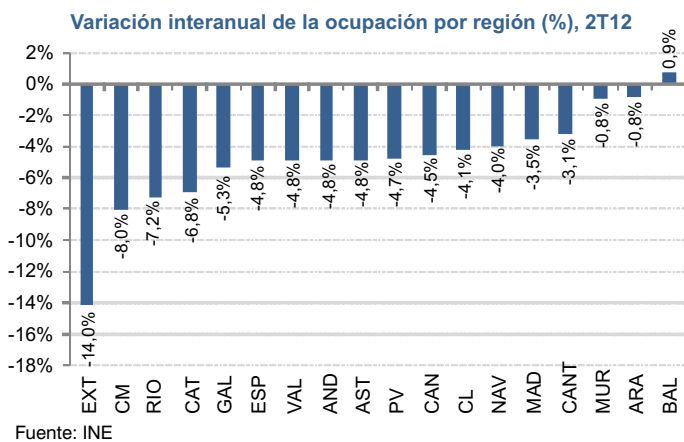
Los asalariados por cuenta propia, por su parte, registraron un aumento interanual del 0,3%, que, aunque es un avance modesto, se trata del primer incremento registrado desde el inicio de la crisis. Las dificultades para encontrar un trabajo por cuenta ajena pueden estar provocando que los desempleados tomen la iniciativa y establezcan sus propios negocios. Atendiendo al tipo de contrato, **la contratación temporal vuelve a liderar el ajuste de ocupación en el segundo trimestre del año**. Mientras que los asalariados temporales se redujeron en 18.000 efectivos (-0,5%), los indefinidos se incrementaron ligeramente (+4.000 personas, 0,04%). **De esta forma, la tasa de temporalidad se sitúa en el 23,6%, niveles mínimos del actual ciclo** (el máximo se alcanzó en el tercer trimestre de 2006, en cotas del 34,6%).

La industria y los servicios de Administración Pública, comercio, sanidad y personal doméstico marcan la diferencia respecto al 2T11 en ocupación”.

Sectorialmente, la industria y los servicios de administración pública, comercio, sanidad y personal doméstico marcan la diferencia respecto al segundo trimestre del año anterior en ocupación. De forma conjunta, pierden 150.000 ocupados frente a los 80.000 generados en el 2T11. La cesión trimestral, en lo que se refiere a los servicios relacionados con la administración pública, se concentra en las regiones que mayor esfuerzo presupuestario tienen que hacer este año para cumplir con el objetivo de déficit público comprometido para 2012: Castilla-La Mancha, Cataluña y C. Valenciana. Solo la hostelería replica el comportamiento del año anterior, con creación de unos 130.000 empleos en el trimestre. La sorpresa, en el sector de la construcción, que crea casi 6.000 empleos.



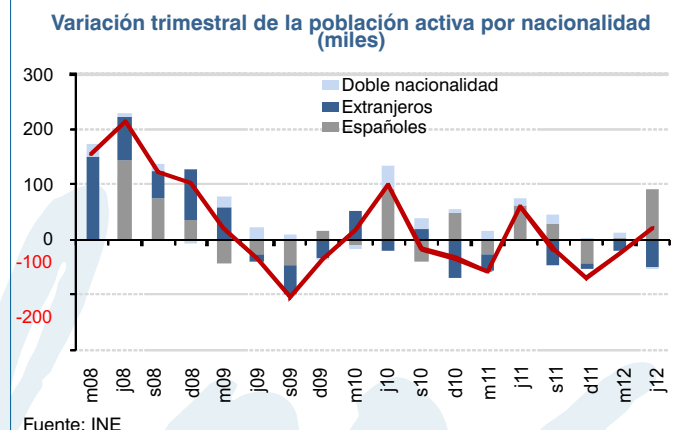
“Las diferencias regionales se acentúan: mientras unas regiones aumentan su ocupación y reducen la tasa de paro, como es el caso de Baleares, otras, como Extremadura, que soportan elevadas tasas de desempleo, afrontan reducciones de la ocupación que más que duplican la de la media nacional (-4,8% interanual)”.



Por regiones, las diferencias se acentúan cada vez más. Mientras que en Baleares crece la ocupación (+0,9% interanual) y apenas cede en Aragón o Murcia (-0,8% interanual en ambos casos), las caídas en Extremadura, Castilla-La Mancha o La Rioja (-14,0%, -8,0% y -7,2% interanual, respectivamente) más que duplican la de la media nacional (-4,8%). **La mayor caída de la ocupación vuelve a producirse en las regiones que mayor tasa de paro soportan.** La intensa reducción de la ocupación en Extremadura, por ejemplo, ha provocado que la tasa de paro se haya elevado hasta el 33,4%, 1,3 puntos porcentuales superior a la del trimestre anterior. Sin embargo, son La Rioja y Castilla-La Mancha las regiones que más han deteriorado esta ratio en el 2T12. En Baleares, por el contrario, el aumento de la población ocupada ha logrado reducir la tasa de paro en cerca de 7 puntos porcentuales.

“El incremento de la población activa española, junto con la caída de la ocupación, eleva la tasa de paro hasta el 24,6%. Un 52,3% de los parados lleva más de un año sin empleo”.

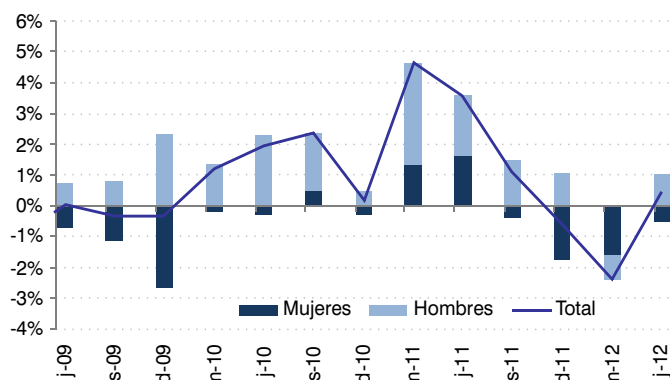
La población activa, por su parte, aumenta ligeramente (+37.000 personas en el trimestre), como es habitual en los meses centrales del año. Esto ha sido posible gracias al aumento del número de activos con nacionalidad española, pues los extranjeros se han reducido en unas 50.000 personas respecto al trimestre anterior. **El mayor aumento, en términos relativos, del número de parados que de la población activa (+0,9% y +0,2% trimestral, respectivamente), ha provocado que la tasa de paro se incremente dos décimas en este segundo trimestre del año hasta situarse en el 24,6%.** Por lo tanto, la economía española tiene ya cerca de 5,7 millones de personas paradas, de las cuales un 52,3% lleva en esa situación más de 1 año (parados de larga duración).



“Solo el 15% de los ocupados está contratado a tiempo parcial. Aunque este tipo de contrato predomina entre las mujeres, cada vez se realizan más entre los hombres.”

El trabajo a tiempo parcial, que en España apenas supone el 15% de la ocupación total, es una de las opciones al despido de las que dispone el empleador en un escenario de crisis como el actual, y que beneficia al empleado en un contexto de fuerte deterioro de las probabilidades de encontrar un puesto de trabajo.

Contribución a la var. interanual de la ocupación a tiempo parcial por género



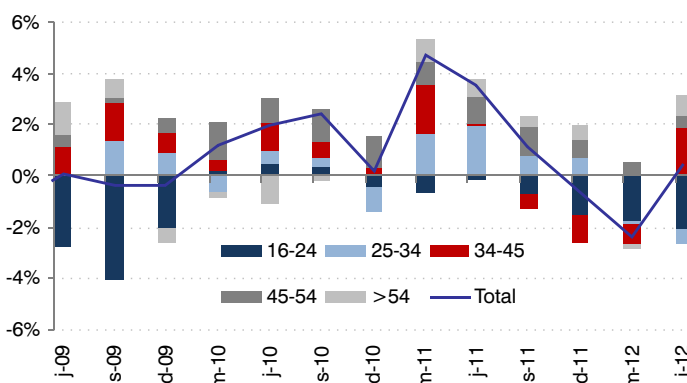
Fuente: INE

La ocupación a tiempo parcial creció con especial intensidad a principios de 2011, cuando llegó a registrar tasas de crecimiento interanual de hasta un 4%. Sin embargo, el recrudescimiento de la situación económica y el consecuente deterioro del mercado laboral de finales de ese año y principios del actual, se tradujeron también en una destrucción de puestos de trabajo bajo esta modalidad de contratación. **En el 2T12, la ocupación a tiempo parcial ha vuelto a crecer (+0,5% interanual), pero sin llegar a compensar la intensa caída de la contratación a tiempo completo (-5,7% interanual), lo que ha provocado que la ocupación caiga un 4,8% interanual.** Atendiendo al perfil de este tipo de trabajadores, se observa que, **aunque son habitualmente las mujeres las que más trabajan a tiempo parcial (75% del total de ocupados), cada vez se hacen más contratos de este tipo a los hombres.** En el 2T12, por ejemplo, crecieron un 4,2% interanual en este colectivo, mientras que en el de mujeres se redujo un 0,7%.

“La ocupación a tiempo parcial se incrementa en el 2T12 en los colectivos de mayor edad y, nuevamente, con motivo de no haber encontrado un trabajo a tiempo completo”.

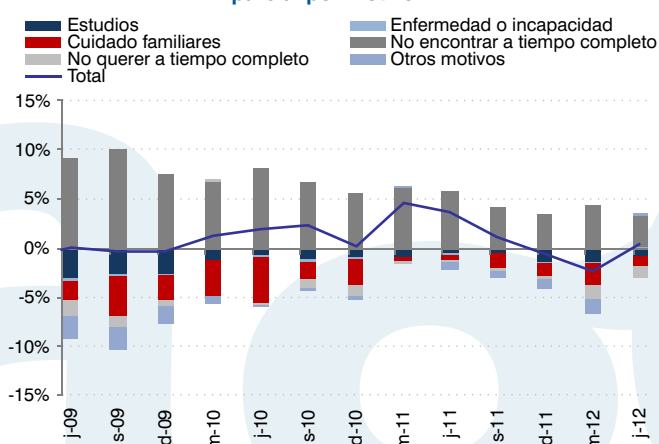
Por edad, los ocupados a tiempo parcial son mayoritariamente personas con edades comprendidas entre los 25 y 45 años. **En el 2T12, los colectivos que explicaron el crecimiento de la contratación a tiempo parcial fueron los de mayor edad.** Las personas contratadas a tiempo parcial con 34-45 años crecieron cerca de un 7% interanual, como también lo hicieron los de más de 54 años. Sin embargo, el menor peso sobre el total de este último colectivo (11%), redujo su aportación al crecimiento del total de contratos parciales hasta 0,8 puntos porcentuales. Por ramas de actividad, **el aumento de la contratación parcial se produjo en la hostelería, la industria manufacturera y en la educación (10,3%, 25,9% y 11,1% interanual, respectivamente), mientras que se redujo en los servicios del hogar y las AA.PP. (12,8% y 27,1%, respectivamente).**

Contribución a la var. interanual de la ocupación a tiempo parcial por edad



Fuente: INE

Contribución a la var. interanual de la ocupación a tiempo parcial por motivo

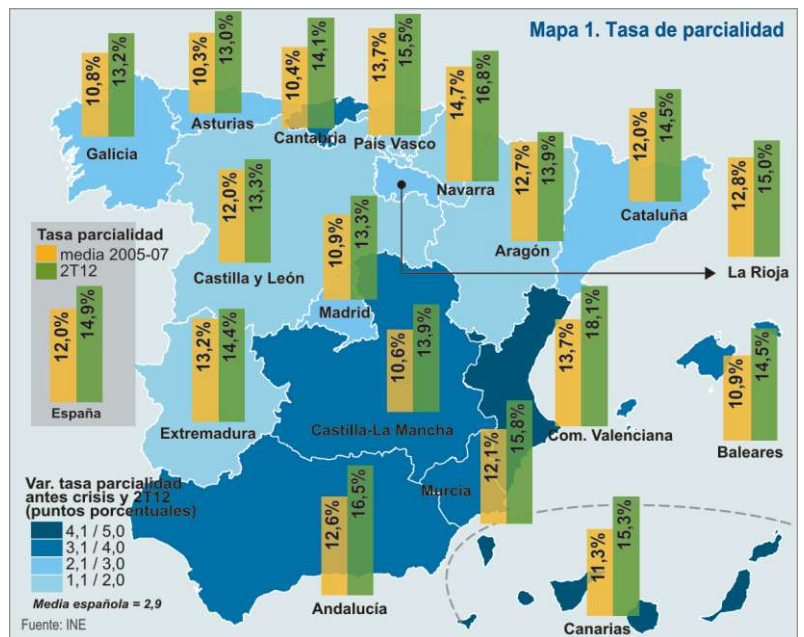


Fuente: Afi, INE (EPA)

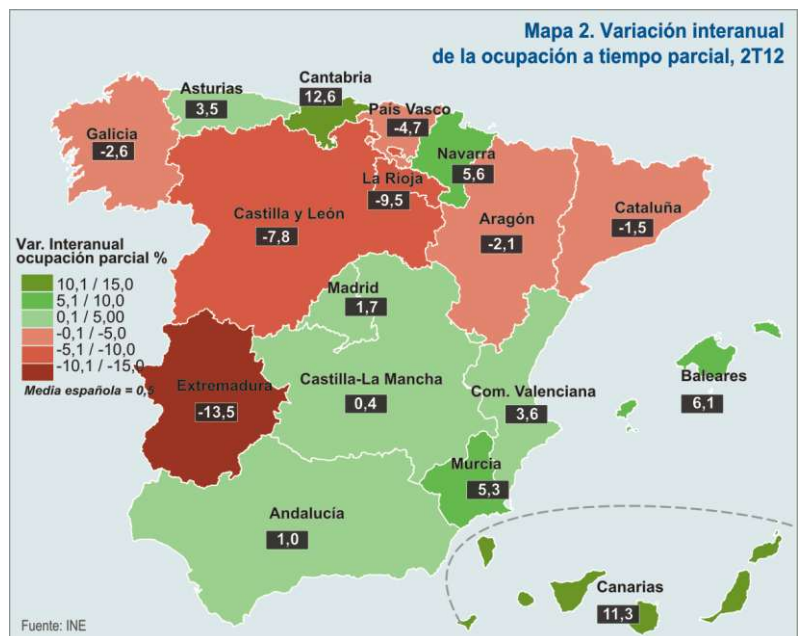
Pero, sin duda, lo más relevante es el motivo por el cual ha aumentado la contratación a tiempo parcial. Desde el inicio de la crisis, **los encuestados indican que la intención de trabajar a tiempo completo y la incapacidad de encontrar un trabajo de estas características les ha llevado a tener que optar por un empleo a tiempo parcial.** Si antes del estallido de la crisis este colectivo representaba, aproximadamente, el 30% del total de ocupados a tiempo parcial, en el 2T12 supone más de la mitad. Destacar también que las personas que compatibilizaban el trabajo a tiempo parcial y el cuidado a familiares (mayoritariamente, mujeres) se ha reducido significativamente desde el inicio de la crisis, probablemente, debido a la búsqueda de un trabajo a tiempo completo que permita compensar la caída de los ingresos familiares.

“La tasa de parcialidad ha crecido más en regiones donde el sector turístico tiene un elevado peso en su estructura productiva. El recurso a este tipo de contratación es habitual, al igual que la temporal, para reforzar la plantilla en temporada estival”.

La tasa de parcialidad (calculada como el porcentaje de personas ocupadas a tiempo parcial respecto al total de ocupados) **se ha incrementado desde el inicio de la crisis**, aunque de forma más significativa en estos últimos trimestres. Para el conjunto nacional, la tasa media para el periodo 2005-2007 se situó en el 12%, mientras que en el 2T12 rozaba ya el 15%, de forma que en todo este periodo se habría incrementado en unos 3 puntos porcentuales. **Las regiones que más han visto aumentar esta tasa son aquellas que, a su vez, presentan tasas de desempleo más elevadas.** Andalucía y Canarias, con unos niveles de desempleo del orden del 33%, han incrementado su tasa de parcialidad en unos 4 puntos porcentuales. Lo mismo ocurre en el caso de la C. Valenciana, que es la región en la que más ha crecido la tasa de parcialidad, aunque su tasa de paro es ligeramente inferior (27%) a la de esas otras dos regiones.



Igualmente, **se observa una cierta relación entre la representatividad de la hostelería en la estructura productiva de la región y el incremento del número de ocupados a tiempo parcial.** Los empresarios que afrontan un importante aumento de su actividad económica en la temporada estival no sólo pueden reforzar su plantilla a través de la contratación temporal, sino también de la **parcial**. Este puede ser el caso de comunidades autónomas como Cantabria, Canarias o las Islas Baleares, donde la contratación a tiempo parcial se ha incrementado, en los dos primeros casos, en más de un 10% respecto del mismo trimestre del año anterior. Como en otros indicadores representativos del seguimiento del mercado laboral, las diferencias regionales son muy significativas. En términos de parcialidad, destacan las correcciones de Extremadura, La Rioja o Castilla-León, con cesiones interanuales de este tipo de ocupación superiores al 5%.



DESTACADO DEL MES

Las malas “buenas noticias”

Si hace cinco años nos hubiesen vaticinado, sin decirnos la causa, que la tasa de temporalidad española iba a reducirse más de 10 puntos porcentuales y la tasa de parcialidad aumentaría 3 puntos en cinco años, hubiéramos pensado que nuestro mercado de trabajo empezaba a parecerse al europeo. Hoy, esos indicadores han descrito justamente esa trayectoria. Por la peor de las causas, desgraciadamente. Sendas pésimas “buenas noticias”. La vía de la parcialidad es cada vez más utilizada, si bien forzosamente y como una de las escasas alternativas a perder un empleo. Esta vía, sin embargo, en vez de ser la alternativa forzada que representa para la mayoría de los nuevos trabajadores a tiempo parcial, debería ser una vía plenamente asumida y mejor estimulada por las políticas de empleo y las prestaciones de desempleo.

José Antonio Herce. Socio de Afi