

Avance del Mercado Laboral

Presentación

Los datos de afiliación y paro registrado del mes de mayo continúan con la tendencia positiva de las cifras de abril, en un contexto de estacionalidad favorable que ayuda a incrementar los primeros y reducir los segundos. Sin embargo, las cifras desestacionalizadas aún muestran que el mercado laboral sigue débil, sin obtenerse todavía cifras positivas y una salida clara del estancamiento laboral. En este entorno, la tasa de soporte se mantiene en mínimos de los últimos años como consecuencia de la fuerte caída que se ha producido en la afiliación y el aumento de los perceptores de prestaciones, aunque las expectativas apuntan a una lenta pero paulatina mejora en próximos años.

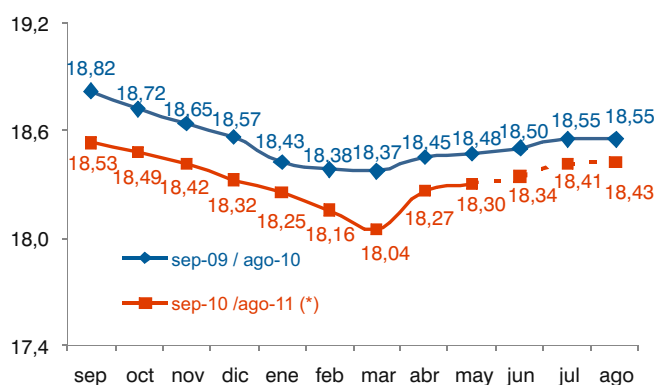
Puntos relevantes

- **Cifras positivas de paro y afiliación en el mes de mayo**, con una reducción del número de parados registrados de cerca de 80 mil personas y un incremento de la afiliación de casi 118 mil afiliados, **debidos a una estacionalidad más acusada de lo normal** en esta parte del año.
- La senda recogida por el indicador AML Afi-AGETT hasta agosto apunta a ganancias esperadas en el número de afiliados. Se esperan **cesiones interanuales progresivamente menores hasta cotas del 0,7% en agosto y una aproximación del número de ocupados al existente a finales de 2010**.
- Los datos desestacionalizados refuerzan la idea de que **la tendencia subyacente aún no se está orientando hacia una salida clara del estancamiento laboral**, al mantenerse en terreno negativo sin un patrón de recuperación intensa.
- En términos desestacionalizados, el aumento de parados alcanza las 38 mil personas en el mes de mayo, y la afiliación se reduce en más de 10 mil afiliados.
- **La contratación indefinida sigue deprimida**, con la variación de la contratación siendo resultado del incremento positivo de las contrataciones temporales, **y reduciéndose así el porcentaje de contratos indefinidos sobre el total que podría descender a mínimos en próximos meses**.
- **Nuevo descenso de la tasa de soporte**, en el valor más bajo de los últimos años, con un 1,44. La tasa de soporte se calcula dividiendo el número de afiliados a la Seguridad social entre el número de perceptores de prestaciones, ya sea prestaciones por desempleo o pensiones.
- **La cifra alcanzada puede constituir previsiblemente un mínimo de la serie** para el futuro a medida que la afiliación aumente y descienda el número de perceptores de prestaciones en los próximos años".
- **El número de prestaciones por desempleo se ha reducido en los últimos meses**. A su vez, **la duración de la crisis económica y sus efectos sobre la permanencia de los desempleados en el paro está contribuyendo a incrementar el peso de las prestaciones de empleo asistencial dentro del total a expensas de las contributivas**.
- **Las disparidades en las estructuras poblacional y económica regionales se acaban reflejando en intensas diferencias en las tasas de soporte regional**.
- Galicia y Asturias, con estructuras poblacionales más envejecidas, son las comunidades que encabezan la lista de menores tasas de soporte, en la cual están incluidas principalmente aquellas regiones del oeste peninsular.

Indicador AML Afi-AGETT

El mes de mayo ha vuelto a reflejar mejoras en las cifras de paro registrado y afiliación continuando con la tendencia marcada por los registros de abril. Aun siendo bienvenidas, las caídas recientes en el número de parados y los aumentos de afiliación deben enmarcarse en el contexto de la estacionalidad favorable del período. Su consistencia en los próximos meses requiere de un mejor pulso de los indicadores fundamentales de gasto doméstico, el cual, por el momento, está ausente.

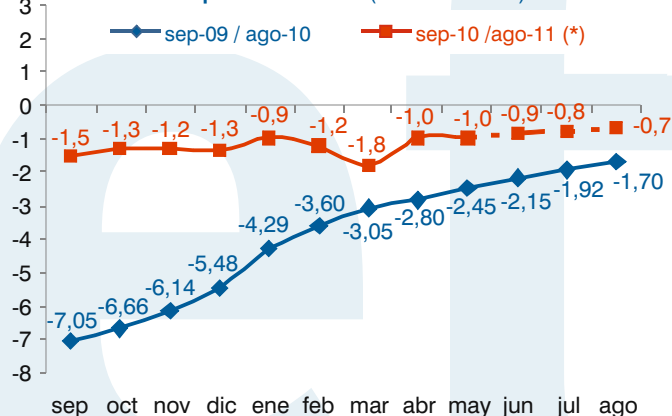
Evolución de la previsión mensual del número de ocupados del AML (Millones de ocupados)



Fuente: Afi, (*) jun-11 /ago-11: previsión

De ahí, que **las mejoras estivales puedan amortiguar pero no neutralizar las correcciones propias de los inicios y cierre de año**. La senda recogida por el indicador AML Afi-AGETT hasta agosto apunta a ganancias esperadas en el número de afiliados. Se esperan **cesiones interanuales progresivamente menores hasta cotas del 0,7% en agosto y una aproximación del número de ocupados al existente a finales de 2010**.

Evolución de la previsión mensual del número de ocupados del AML (Tasa interanual)



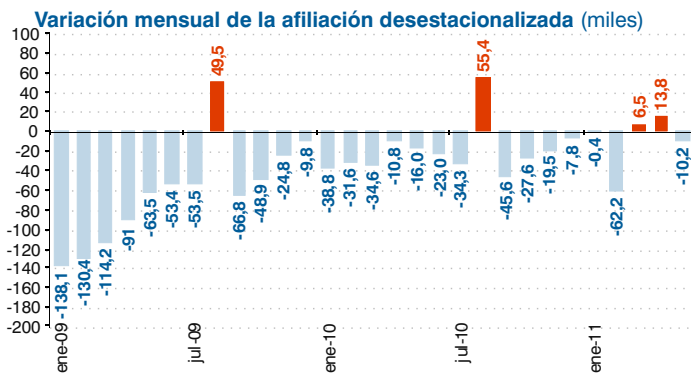
Fuente: Afi, (*) jun-11 /ago-11: previsión

“Datos positivos de paro y afiliación en el mes de mayo, con una reducción del número de parados registrados de cerca de 80 mil personas y un incremento de la afiliación de casi 118 mil efectivos...”

Tal y como cabía esperar, **mayo ha dado continuidad a la senda de mejora gradual observada en los registros administrativos de abril**. El paro se ha reducido en 79.700 personas, una caída similar a la de 2010 pero con la salvedad de que abril de este año ha sido sustancialmente mejor que lo fue el año pasado. La afiliación, por su parte, se ha incrementado en casi 118.000 afiliados, encadenando tres meses consecutivos de avance tras el mal arranque de año (todavía cede en tasa interanual un 0,96%), y equiparando progresivamente su comportamiento al observado en 2007. **Datos buenos, en línea con lo previsto, debidos a una estacionalidad más acusada de lo normal en esta parte del año, pero que evoluciona sobre una tendencia (desestacionalizada o interanual) que no da muestras de crecimiento.**

“... pero que evolucionan con una tendencia desestacionalizada todavía en terreno negativo sin un patrón de recuperación intensa”.

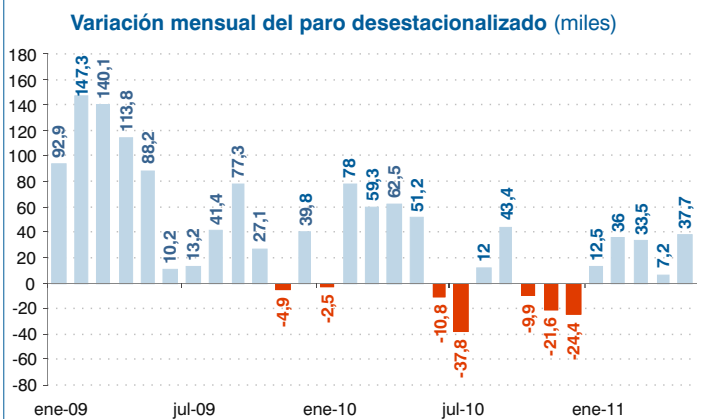
Los datos desestacionalizados refuerzan la idea de que la tendencia subyacente aún no se está orientando hacia una salida clara del estancamiento laboral. No cabe duda de que hasta julio acumularemos reservas para el otoño, pero no es evidente ahora mismo que acabemos el año con menos paro y más afiliación que cuando lo empezamos. **En términos desestacionalizados, el aumento de parados alcanza las 38.000 personas** en el mes de mayo, lo que supone cerca de 78 mil personas desempleadas más que en mayor del año pasado. De hecho **el valor de mayo de este año es la cifra más alta de la serie desestacionalizada**. El único dato positivo es que la cifra de variación mensual ha sido inferior a la obtenida en el mismo mes de 2010, de 51.200 personas, o en 2009, 88200 personas, que podría indicar que cada vez estamos más cerca de alcanzar el techo del paro registrado.



Fuente: Seguridad Social

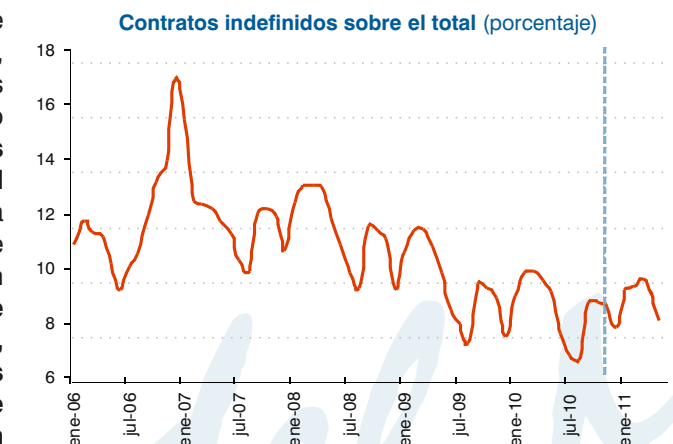
“Lentamente la contratación temporal sigue ganando peso relativo sobre el total, esperándose una vuelta a máximos en próximos meses”.

La contratación indefinida sigue deprimida, y aunque muestra un ligero aumento en términos mensuales, situándose en los 103 mil contratos en mayo, el dato es inferior al observado en el mismo mes de 2010. Por otro lado, **las cifras de contratación temporal sí son mejores tanto en términos mensuales como interanuales**, al aumentar en cerca de 112 mil contratos con respecto a mayo de 2010, lo que supone más de un 10% de incremento interanual. Ambos comportamientos han llevado de nuevo a un descenso del porcentaje de contratos indefinidos sobre el total hasta el 8%, esperándose que el comportamiento estacional de los próximos meses pueda llevar de nuevo al porcentaje cerca o incluso por debajo del mínimo alcanzado en 2009.



Fuente: SPEE

La serie desestacionalizada de número de afiliados también refleja la debilidad de la recuperación, al observarse una cesión de la afiliación de más de 10 mil efectivos en el mes de mayo. En cualquier caso, al igual que lo observado para la serie de paro registrado desestacionalizada, el registro, aunque negativo, es mejor que el obtenido en el mismo mes de 2010, con -16 mil afiliados, o de 2009, con -64 mil afiliados. En este sentido, **es difícil por el momento asegurar un cambio de tendencia claro a positivo, y durante los próximos meses los resultados de variación mensual podrían moverse entre cifras negativas y positivas sin una pauta decidida de recuperación.**



Fuente: SPEE

“La crisis económica ha llevado a la tasa de soporte a mínimos de los últimos años, esperándose una recuperación lenta de sus valores en la próxima década”.

La crisis económica ha dañado la sostenibilidad del Estado de Bienestar en España, como pone de manifiesto la dinámica de la tasa de soporte. Durante los años de bonanza económica, ésta se había ido elevando, si bien la intensa caída de la afiliación y el aumento de los perceptores de prestaciones de desempleo y pensionistas han puesto al sistema en peligro estructural, especialmente tras comprobarse lo difícil que puede ser la vuelta a los niveles anteriores a la crisis. **Por el momento, sin embargo, el balance de la caja única de la Seguridad Social se mantiene positivo** aunque los crecimientos interanuales siguen siendo negativos, como consecuencia, entre otros factores, del incremento de la cuantía de los gastos por los ajustes en las pensiones mínimas y los incrementos del IPC.

La tasa de soporte se calcula dividiendo el número de afiliados a la Seguridad Social entre el número de perceptores de prestaciones, ya sea prestaciones por desempleo o pensiones por jubilación. Con este ratio se ve cuál es la proporción entre las personas que contribuyen con sus aportaciones a las arcas de la Seguridad Social y el número de personas que reciben actualmente pagos por prestaciones por parte de la Seguridad Social. **La tasa se ha reducido drásticamente a lo largo de la crisis económica pasando de 1,88 en el año 2007 a 1,44 para el promedio de enero a abril de 2011.** La intensidad de la crisis actual, y las dificultades existentes para la recuperación de la afiliación, unido al envejecimiento de la población, pueden conllevar que sea necesario más de una década para regresar a los niveles de tasa de soporte anteriores a la crisis económica.

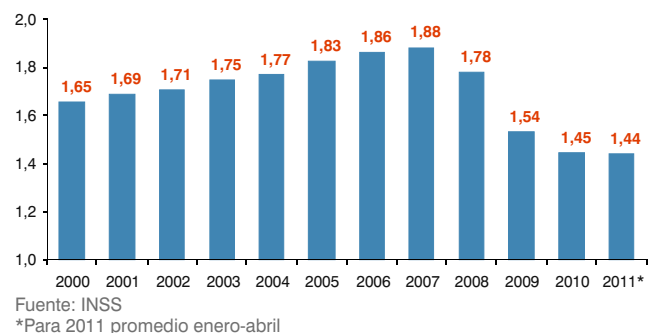
“Este valor de la tasa puede constituir un mínimo de la serie, conforme la afiliación aumente y descienda el número de perceptores de prestaciones en los próximos años”.

Posiblemente el valor alcanzado de tasa de soporte en 2011 pueda ser el mínimo de la serie, y en próximos años empezamos a observar su aumento, aunque con ritmos de variación reducidos. Por un lado, **la caída en el número de afiliados es posible que se frene ya en este año 2011.** Por otro lado, **el número de perceptores de prestaciones por desempleo se irá reduciendo, tanto por una mayor salida hacia el empleo, como por el agotamiento del tiempo de prestación** para un abultado número de desempleados que no encuentran trabajo. De hecho el número de perceptores de estas prestaciones ha disminuido un 0,8% interanual en el promedio enero-abril de 2011. El resultado neto sobre la tasa dependerá de si ambas dinámicas llegan a compensar el aumento de los pensionistas.

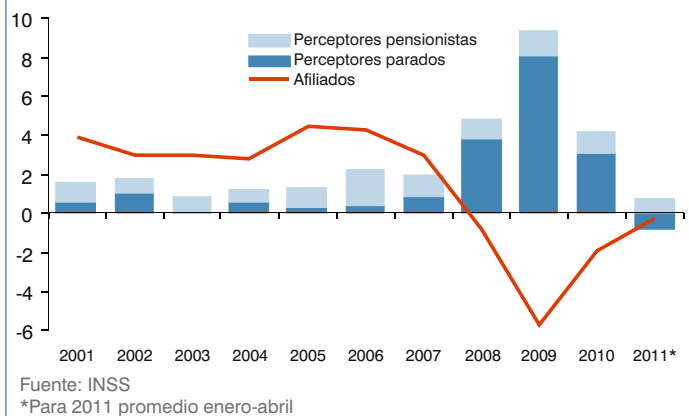
“La duración de la crisis económica está contribuyendo a incrementar el peso de las prestaciones de empleo asistencial sobre el total de prestaciones por desempleo”.

Tras alcanzar el máximo a comienzos de 2010, **el número de beneficiarios de prestaciones por desempleo se ha venido reduciendo en los últimos meses hasta situarse en los 2,82 millones** en abril de 2011, con una tasa de cobertura del 72,8%. **El crecimiento de las prestaciones contributivas fue especialmente intenso hasta febrero de 2009,** momento en que alcanzaron su máximo, representado algo más del 65% del total de prestaciones. Desde ese momento, se han reducido un 23%, disminuyendo su peso relativo al 45,8%. **Su lugar está siendo ocupado por las prestaciones asistenciales,** que continuaron aumentando, alcanzando su máximo a comienzos de 2010, momento en el que sobrepasaron en número a las contributivas. Las prestaciones asistenciales también se vienen reduciendo en los últimos meses situándose en abril de 2011 un 11,3% por debajo del máximo alcanzado, pero con un ritmo interanual de caída inferior al obtenido para el caso de las prestaciones contributivas.

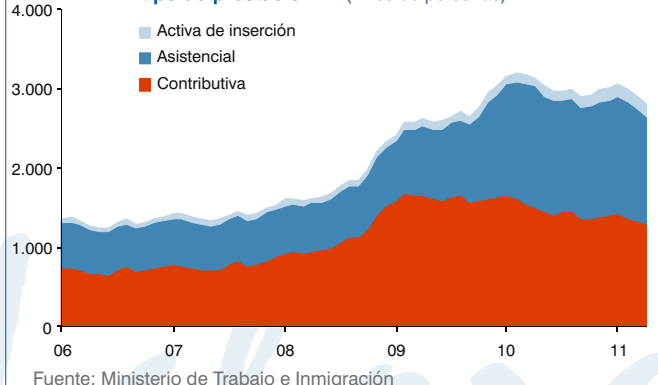
Tasa de soporte del Estado del Bienestar 2000-2011
Afiliados/Perceptores de prestaciones de desempleo y pensionistas



Perceptores de prestaciones y afiliados a la Seguridad Social
2001-2011* % de variación interanual



Evolución de los beneficiarios de prestaciones por desempleo por tipo de prestación (Miles de personas)



“Las disparidades en las estructuras poblacional y económica regionales se acaban reflejando en intensas diferencias en las tasas de soporte regional”

Existen intensas diferencias regionales en la tasa de soporte en España. Estas disparidades dan una idea de las peculiaridades económicas y sociales entre territorios, que han llevado a una incidencia dispar de la crisis económica sobre la sostenibilidad del sistema de pensiones.

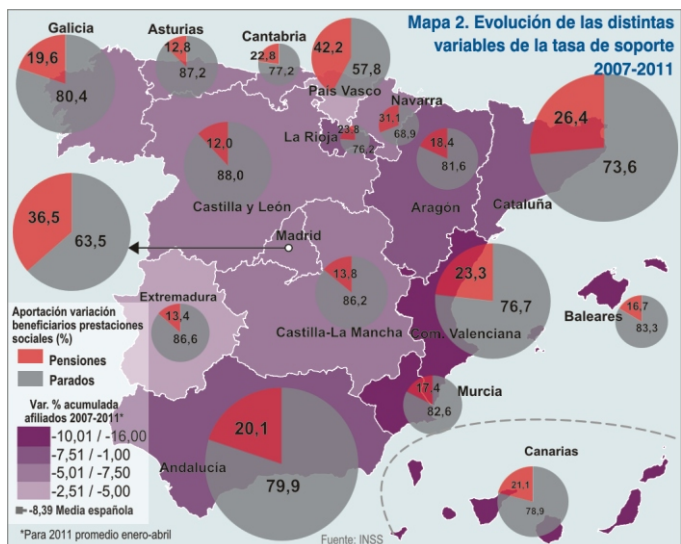
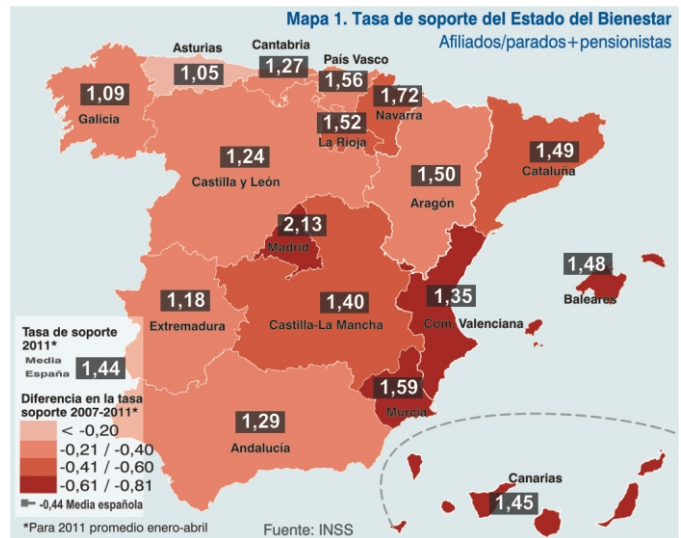
Podemos señalar **tres elementos que influyen directamente sobre las diferencias regionales en tasa de soporte:** los niveles de actividad económica, el funcionamiento del mercado de trabajo, muy ligado al primero, y la estructura poblacional, principalmente a través de variables relativas al envejecimiento de la población. Los mayores valores de la tasa de soporte pueden encontrarse en aquellas comunidades con una mayor actividad económica como pueden ser Madrid, Navarra, Cataluña, País Vasco, Aragón o la Rioja. En este grupo, se ha colado la región de Murcia, influida por su estructura sectorial y poblacional. Por otro lado, **Galicia y Asturias, con estructuras poblacionales más envejecidas, son las comunidades que encabezan la lista de menores tasas de soporte, en la cual están incluidas principalmente aquellas regiones del oeste peninsular, Castilla y León, Extremadura y Andalucía.**

La dinámica de los últimos años ha situado a Baleares como la región donde más ha retrocedido la tasa de soporte (en parte con una cifra ligeramente sobrevalorada por el periodo de análisis considerado, enero-abril de 2011, que puede estar afectado por un fenómeno estacional derivado del comportamiento del sector turístico). A continuación, podemos apuntar a las regiones del arco mediterráneo, las Islas Canarias y Madrid, como las regiones con mayores retrocesos.

La variación de las prestaciones por desempleo, con un aumento superior al 110%, es el elemento que más ha influido sobre los cambios en la tasa de soporte. La aportación es especialmente representativa en las comunidades de Castilla y León, Asturias, Extremadura y Castilla La Mancha.

Unido en gran medida al anterior, la **fuerte caída en el número de afiliados** es el otro elemento que más ha afectado a la variación negativa de la tasa de soporte. Ha sido especialmente **en la costa mediterránea y las islas donde mayores variaciones negativas se han observado para la afiliación.**

Por último, la dinámica del número de pensionistas ha jugado un papel secundario, al depender en mayor medida de factores estructurales sólo afectados parcialmente por la crisis económica.



DESTACADO DEL MES

El paro insoportable

El sostenimiento de los programas que cubren a los pensionistas y a los parados, dos de los grandes programas de bienestar en nuestro país, depende de la afiliación a la Seguridad Social. El soporte que los afiliados representan para los parados que reciben prestaciones y los pensionistas puede expresarse cuantitativamente mediante la "tasa de soporte" analizada en este número del AML. Esa tasa ha bajado considerablemente como consecuencia de la crisis, que ha conllevado una disminución de la afiliación y un aumento del paro, pero es más del doble en Madrid que en Asturias, por ejemplo. Lo que más contribuye a corto y medio plazo a su variabilidad es precisamente la dinámica laboral y lo que estamos viendo en estos últimos meses es que si no baja más esta tasa no es tanto porque aumente la afiliación sino porque disminuye el número de parados que reciben prestaciones de desempleo. Es necesario que la tasa de soporte aumente, pero que lo haga sólo porque desciende la cobertura de los parados es una muy mala noticia. Menos cobertura y más precaria, pues el subsidio sustituye poco a poco al seguro. Los derechos condicionales se van extinguiendo a medida que desaparecen las condiciones de elegibilidad. Por severas que sean las noticias macroeconómicas, la microeconomía del paro muestra que nuestro injusto sistema laboral concentra, no dispersa, la inseguridad. En el segmento más débil de la sociedad.

José A. Herce, Socio de Afi.