

Avance del Mercado Laboral

Presentación

Datos de junio preocupantes de afiliación que han deteriorado nuestras perspectivas de ocupación EPA para el segundo trimestre del año. La dinámica de la afiliación y el paro registrado muestra que la recuperación del mercado de trabajo está siendo muy lenta, con una tendencia casi plana, que no deja entrever un descenso estructural del paro registrado en este 2011. Con esta situación tan negativa en el mercado de trabajo, no es de extrañar la fuerte caída en las cifras de inmigración neta en España, patrón que se ha reproducido en todas las comunidades autónomas, incrementando la importancia relativa de las migraciones interiores, entre comunidades autónomas, dentro del total de migración de cada

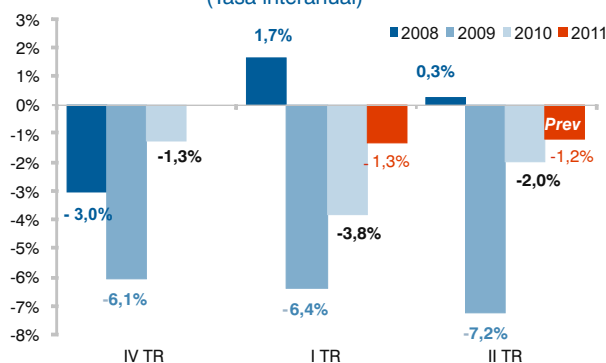
Puntos relevantes

- **La caída inesperada de la afiliación en junio, ha deteriorado las perspectivas de ocupación EPA para el segundo trimestre del ejercicio.**
- La evolución del indicador AML Afi-AGETT apunta a un aumento de los ocupados EPA del orden de los 110.000 efectivos hasta los 18,26 millones, lo que debería traducirse en una reducción del número de parados de 50.000 personas y permitir una ligera cesión de la tasa de paro hasta el 21,02%.
- La estabilización en ritmos de caída del 1,2% del indicador AML entre julio y septiembre pone de manifiesto las dificultades con las que todavía se encuentra la economía española para encadenar mejoras sostenidas de empleo.
- En términos interanuales, **todavía estamos en tasas de aumento del paro del 3,5% y de caída de la afiliación del 1,1% en el mes de junio.** Tendencia casi plana que no deja vislumbrar cuándo se empezará a producir un descenso estructural del paro registrado.
- **Los contratos crecen ligeramente, en contraste con el fuerte aumento del mes anterior. Son los temporales los causantes de este aumento de las contrataciones, ya que los indefinidos siguen disminuyendo a ritmos elevados.**
- **La crisis económica ha tenido un impacto elevado sobre el saldo migratorio español externo. La reducción del saldo neto de inmigrantes desde los 731 mil alcanzados en 2007 hasta los 90 mil en 2010 es resultado tanto de una caída de las altas residenciales como de un aumento de las bajas.**
- **El peso de los nacionales dentro del saldo total de inmigrantes del exterior es pequeño y se ha venido reduciendo en los últimos años hasta situar a este colectivo como emigrante neto. Del resto de inmigrantes por área geográfica de nacionalidad han venido destacando por su abultado volumen los europeos y los americanos. En cualquier caso, todos ellos han reducido su inmigración neta como consecuencia de la crisis.**
- **Como consecuencia de la crisis económica, el volumen de inmigración neta se ha reducido en todas las comunidades españolas, lo que implica que ha disminuido el impacto de la inmigración sobre el crecimiento poblacional.**
- En las comunidades españolas, la inmigración neta del exterior de España ha sido la que mayor peso relativo ha tenido durante la fase de boom económico, pero **la crisis económica ha incrementado (entre comunidades) la importancia de los saldos interiores dentro del cómputo del saldo total.**

Indicador AML Afi-AGETT

La caída inesperada de la afiliación en junio, tras dos meses con un saldo relativamente positivo, ha deteriorado las perspectivas de ocupación para el segundo trimestre del ejercicio y equiparado el balance trimestral con el del mismo período de 2010. La evolución del indicador AML Afi-AGETT apunta a un aumento de los ocupados EPA del orden de los 110.000 efectivos hasta los 18,26 millones, lo que situaría su tasa de corrección interanual en el 1,16%. Ello, unido al estancamiento de la población activa (0% interanual), debería traducirse en una reducción del número de parados de 50.000 personas y permitir una ligera cesión de la tasa de paro hasta el 21,02%.

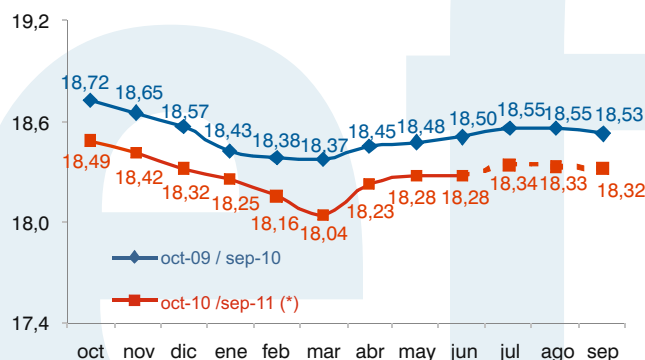
Evolución del número de ocupados EPA
(Tasa interanual)



Fuente: EPA (INE) y previsiones Afi

La estabilización en ritmos de caída del 1,2% del indicador AML entre julio y septiembre pone de manifiesto las dificultades con las que todavía se encuentra la economía española para encadenar mejoras sostenidas de empleo que permitan amortiguar las correcciones propias de los trimestres con estacionalidad más negativa.

Evolución de la previsión mensual del número de ocupados del AML (Millones de ocupados)



Fuente: Afi, (*) jul-11 /sep-11: previsión

“Datos preocupantes de afiliación, que, en contra de las mejores expectativas, lleva al número de afiliados a reducirse en más de 5 mil efectivos.”

Teniendo en cuenta los datos absolutos del mes de junio de este año, los que se dieron en el mismo mes de 2010 y los datos corregidos de estacionalidad, debemos concluir que **la actividad continúa muy parada**. Los datos laborales de junio no son mejores que los de hace un año y no ayudarán a cerrar el segundo trimestre en buenas condiciones ni mucho menos, desgraciadamente. Un mes más, **el mercado de trabajo español muestra una inusitada resistencia a salir de las tasas interanuales de caída de la afiliación y aumento del paro registrado**.

“Los datos de paro y afiliación no hacen prever un cambio estructural claro de tendencia hacia la recuperación del mercado de trabajo”.



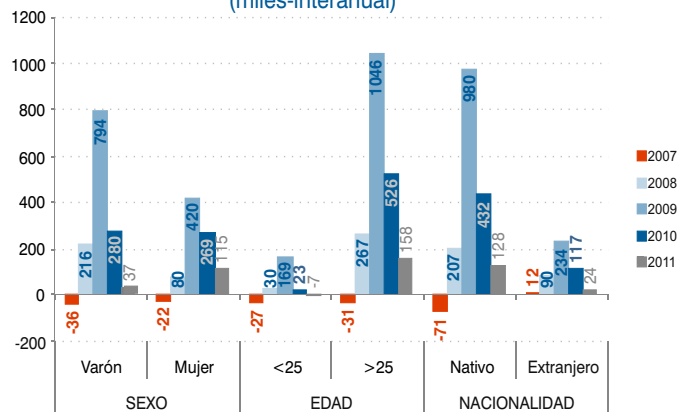
Fuente: INSS y SPEE

Sin duda las cifras de paro registrado reflejan el freno que se está produciendo en la destrucción neta de puestos de trabajo, pero no acaban de mostrar indicios de que se pueda producir en el corto plazo una recuperación positiva intensa, lo que nos llevará seguramente a obtener una cifra media de paro para el año superior a la de 2010. Los parados en el primer semestre del año son en promedio 151 mil más que en 2010, y mucho tendrán que cambiar las cosas en el segundo semestre para conseguir revertir estas cifras. La distribución del paro por colectivos pone de manifiesto la mejora en todos ellos, si bien no consiguen alcanzar cifras positivas, salvo el caso de los parados menores de 25 años, que han reducido en el primer semestre la cifra de desempleados en 7 mil con respecto al mismo periodo de 2010.

Los contratos crecen ligeramente, en contraste con el fuerte aumento del mes anterior. De hecho es la menor variación trimestral de un mes de junio desde antes de comenzar la crisis, y, en parte, puede estar asociada a un adelanto de las contrataciones a meses anteriores, sobre todo en sectores tan estacionales como el turismo. **Son los contratos temporales los causantes de este aumento de las contrataciones, ya que los indefinidos siguen disminuyendo a ritmos elevados. En términos interanuales, la variación del número de contratos se mantiene en positivo, en el 1,1%.**

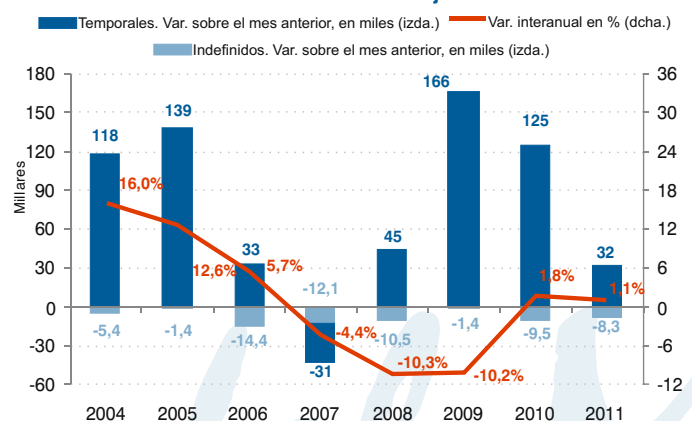
Nueva caída del número de parados en junio, con 67.858 efectivos menos que en mayo, pero sorpresa en afiliados, cuyo número (no corregido por estacionalidad) disminuye en 5.612 efectivos. En términos interanuales, **todavía estamos en tasas de aumento del paro del 3,5% y de caída de la afiliación del 1,1%**. Es decir, oscilando alrededor de un núcleo de resistencia a la mejora decidida de los ritmos interanuales. **Son datos que, dado que estamos en el cuarto año de la crisis, no invitan al optimismo.** En junio de 2010, el paro registrado disminuyó sensiblemente más (83.834), mientras que la afiliación aumentó en 23.884 efectivos. Claras diferencias que indican que **el momento coyuntural no es tan favorable** como lo era en el mismo mes del año anterior. En términos desestacionalizados, el paro registrado aumenta en 31.026 personas, mientras que la afiliación cayó en 49.544 efectivos. **Tendencia casi plana sin que se vislumbre cuándo ésta empezará a encabezar un descenso estructural del paro registrado.**

Variación promedio del paro en el primer semestre por colectivos (miles-interanual)



Fuente: SPEE

Contratación en el mes de junio



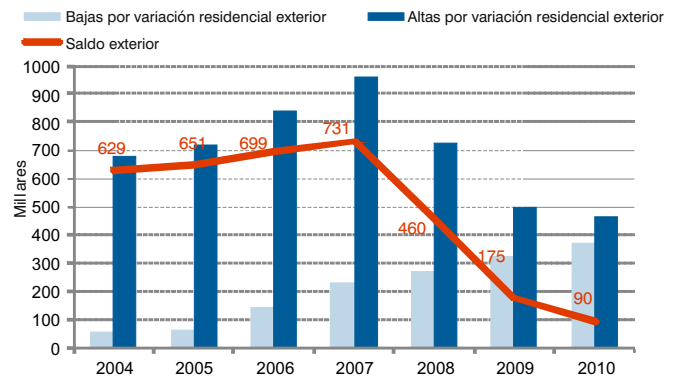
Fuente: SPEE

“Fue una caída de la inmigración neta en España como consecuencia de la crisis económica, que ha reducido drásticamente el número de altas por variación residencial e incrementado el de bajas”.

Los últimos datos publicados por la encuesta de variaciones residenciales para el año 2010 vuelven a poner de manifiesto el **impacto que ha tenido la crisis económica sobre el saldo migratorio español externo** (tanto sobre los inmigrantes nacionalizados españoles como sobre el resto de inmigrantes). **La situación económica**, con un incremento abultado del número de desempleados, el incremento de las dificultades para encontrar un puesto de trabajo, y la extensión del número de parados de larga duración, **limita drásticamente la atracción de población hacia España, al mismo tiempo que incrementa las elecciones de migración hacia el exterior.**

En el análisis de la dinámica de las variaciones residenciales en España podemos delimitar dos periodos claramente diferenciados. Hasta 2007, **sumidos en el boom económico, el saldo de migraciones aumentaba hasta las 731 mil personas. Posteriormente, la crisis ha hecho reducir este saldo hasta las 90 mil personas netas que hemos tenido en 2010. La reducción del saldo se ha producido tanto por una caída de las altas, que han disminuido desde las 958 mil en 2007 hasta algo más de 460 mil en 2010, como por un aumento de las bajas** (salidas hacia el extranjero) que se han incrementado intensamente, desde las 55 mil personas en 2004 a más de 370 mil personas en 2010.

Evolución de las variaciones residenciales

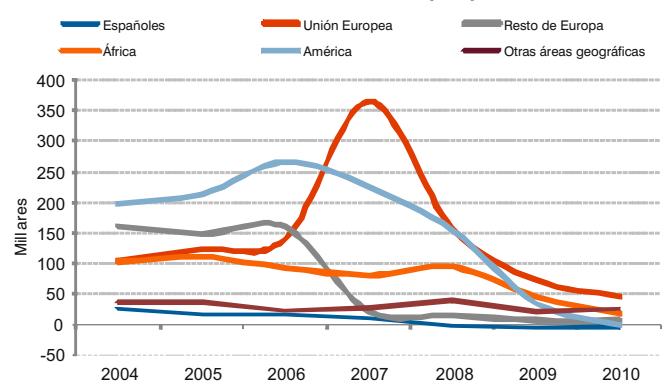


Fuente: Estadística de variaciones residenciales (INE)

“El inmigrante neto tipo sería una persona proveniente de Europa o Latinoamérica con una edad comprendida entre los 16 y 34 años.”

Si diferenciamos el saldo exterior por área geográfica de nacionalidad de los inmigrantes, observamos el **escaso peso de los nacionalizados españoles sobre el total.** Su inmigración neta ascendía a poco más de 25 mil personas en 2004, y se ha reducido hasta situarse desde el año 2008 en cifras negativas de inmigración neta al exterior. Dentro del conjunto de inmigrantes extranjeros, **destaca la dinámica de aquellos provenientes de Europa**, donde, si diferenciamos entre Unión Europea y resto, queda patente el cambio que ha supuesto la inclusión de Rumania y Bulgaria en la Unión Europea. **A continuación estarían los inmigrantes procedentes de América**, donde encontraríamos principalmente inmigrantes latinoamericanos, que llegaron a tener una inmigración neta de más de 250 mil personas en 2006, y que actualmente son emisores netos con una salida de mil personas. Todos los colectivos muestran claras reducciones en sus saldos como consecuencia de la crisis.

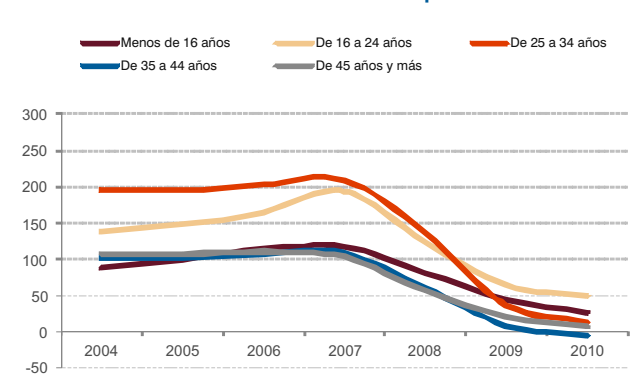
Evolución del saldo exterior por países



Fuente: Estadística de variaciones residenciales (INE)

El fenómeno de la inmigración depende de la edad de los individuos. El mayor saldo migratorio neto externo hacia España tradicionalmente se ha observado en aquellos individuos con edades comprendidas entre los 25 y 34 años, que llegaron a suponer algo más de 200 mil personas de inmigración neta en 2007 (13 mil en 2010). A este grupo, le sigue el de individuos entre 16 y 24 años que suponen el mayor peso en 2010 con cerca de 50 mil inmigrantes netos, y el de menos de 16 años, con 27 mil inmigrantes en 2010. Por último son mucho menores los volúmenes de inmigración si consideramos subgrupos dentro del conjunto de personas de 45 y más años. La reducción de los saldos migratorios ha afectado a todos los rangos de edad prácticamente por igual, con fuertes caídas en todos los colectivos.

Evolución del saldo exterior por edades



Fuente: Estadística de variaciones residenciales (INE)

Durante el boom económico, el saldo de entrada de varones era superior en varias decenas de miles al de mujeres. La crisis ha hecho que se revierta esa tendencia, y en 2010 las mujeres presentan un saldo cercano a las 70 mil personas y los hombres en torno a 21 mil.

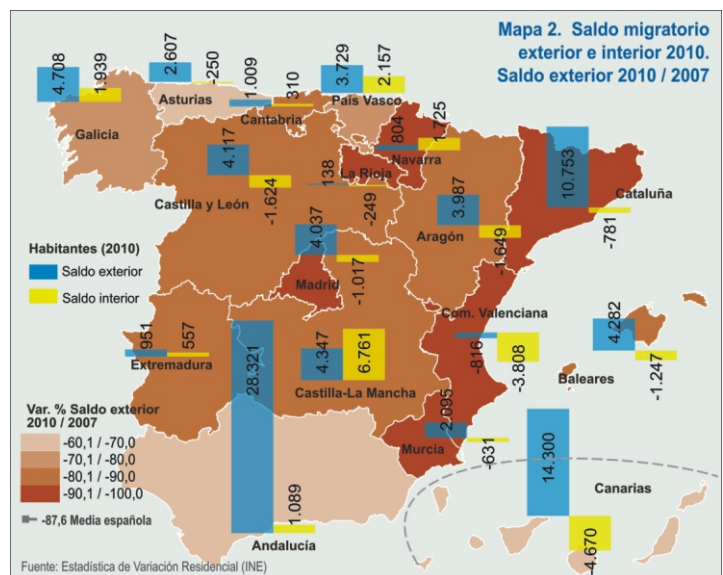
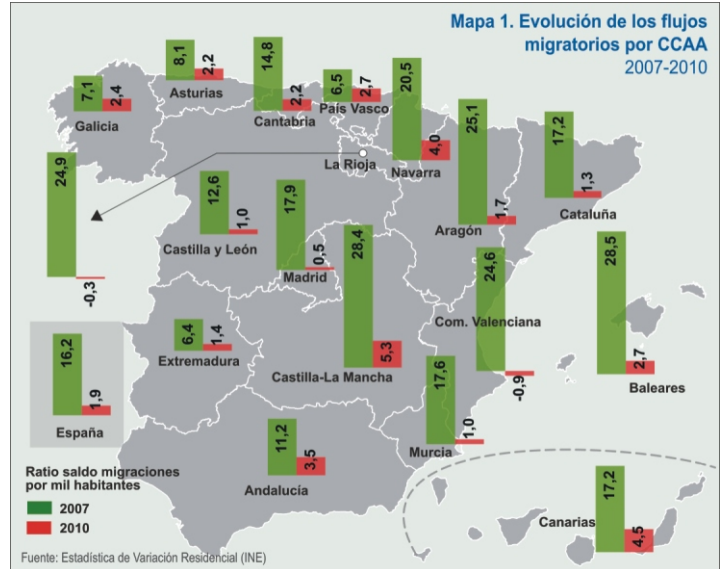
“A la hora de explicar la inmigración neta por comunidades autónomas, la reducción del saldo de inmigración neta exterior incrementa la importancia relativa de las inmigraciones interiores.”

El patrón de migraciones presenta importantes diferencias por regiones tanto para un año dado, como cuando se analiza la dinámica temporal de los últimos años. Como consecuencia de la crisis se han reducido los flujos de salida y entrada en cada región y el saldo neto de estos. Adicionalmente, resulta muy interesante comprobar si las diferencias de saldo migratorio en cada región se deben a un fenómeno asociado a la migración desde el exterior de España o a la migración interior en España (desde otras comunidades autónomas).

Como consecuencia de la crisis económica de los últimos años, entre 2007 y 2010 se ha reducido los flujos de entradas y el saldo neto de entradas-salidas, lo que implica que ha disminuido el impacto de la inmigración sobre el crecimiento poblacional. Así, mientras que en 2007 hubo en España una inmigración neta equivalente a 16 inmigrantes por cada mil empadronados a comienzos de año, para 2010 esa cifra se ha reducido a 2, lo que supone 14 inmigrantes menos. **El volumen de inmigración neta total** (interna y del exterior) **se ha reducido en todas las comunidades españolas.** Las regiones donde más ha disminuido este ratio han sido Baleares, Comunidad Valenciana, La Rioja y Aragón. Por otro lado, donde menos ha disminuido ha sido en País Vasco, Extremadura, Galicia y Asturias, regiones ya de por sí caracterizadas por presentar crecimientos demográficos más reducidos durante este periodo.

La inmigración neta de una comunidad se puede dividir en externa (procedente del exterior) e interna (procedente de otras comunidades autónomas). **La externa ha sido la que mayor peso relativo ha tenido durante la fase de boom económico, pero la crisis económica ha hecho que los pesos de ambas se asimilen,** incrementándose la importancia de los saldos interiores dentro del cómputo del saldo total. En algunos casos, como pueden ser los de Navarra o Comunidad Valenciana, en 2010 la intensidad de las migraciones interiores ha llegado incluso a ser superior al de las externas. La caída entre 2007 y 2010 se debe en su mayoría al comportamiento del saldo de migraciones externas.

Dentro de las migraciones internas, el grupo de comunidades que son emisoras netas de migrantes en 2010 está encabezado por Canarias, Comunidad Valenciana, Baleares, Aragón y Madrid. Entre los receptores netos de mayor peso encontraríamos a Castilla-La Mancha, País Vasco y Galicia.



DESTACADO DEL MES

La inmigración y la crisis

A pesar de los intensos cambios en los patrones de llegadas y salidas de población extranjera en nuestro país en los últimos años, no se ha reducido el número de inmigrantes en nuestra economía. Es cierto que, entre 2007 y 2010, según revela la encuesta de variaciones residenciales del INE, se han reducido a la mitad las entradas de extranjeros y se han multiplicado por siete las salidas, pero todavía registramos saldos netos de empadronamiento de extranjeros cercanos a los 100 mil efectivos al año. Los extranjeros reaccionan a la crisis modificando intensamente sus patrones de movilidad, pero su número aumenta a pesar de que están sufriendo los fenómenos de desempleo y precariedad que afectan a los hogares españoles de manera incluso más intensa. No sería lógico, ni apropiado, pensar que su mayor capacidad de adaptación, movilidad, etc. les está ahorrando los duros efectos de la crisis, o les podrá salvar en el futuro de la cronificación de sus peores efectos. Han rendido, y siguen rindiendo, un gran servicio a la socioeconomía española y deben figurar prominentemente entre las preocupaciones de las políticas dedicadas a la reintegración de los parados a la actividad laboral y la seguridad económica.

José A. Herce, Socio de Afi.