

Avance del Mercado Laboral

Presentación

Los datos negativos de diciembre vuelven a apuntar al deterioro de las perspectivas económicas que se ha venido produciendo en la segunda mitad de año. Lejos de revertirse la tendencia, las cifras malas de los últimos meses han vuelto a intensificarse, al unísono que lo hacía el entorno macroeconómico general español y europeo, claramente reflejado en la destrucción observada en el tejido empresarial y en la ocupación. Esta tesitura lleva tanto a nuestras previsiones como a las perspectivas de los empresarios para 2012 a volver a apuntar nuevos retrocesos en la situación del mercado de trabajo.

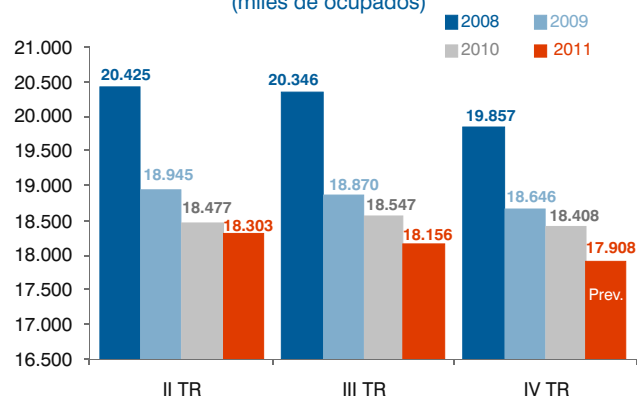
Puntos relevantes

- La evolución del indicador AML Afi-AGETT anticipa una caída de la ocupación EPA para el cuarto trimestre de 2011 del orden del 2,7% interanual, lo que podría llevar a la tasa de paro por encima del 22,5%.
- Para los primeros meses de 2012, la senda continúa siendo correctiva, con cesiones del indicador próximas al 3%.
- Al igual que la economía nacional, la recuperación del mercado de trabajo se encuentra estancada, sufriendo en este final de año los síntomas de una ralentización económica que se ceba con la afiliación y el paro.
- La variación anual de los afiliados a la Seguridad Social en el mes de diciembre de 2011 es de -355 mil, por encima de los 219 mil de variación que obtuvimos en diciembre de 2010. Destaca el peor comportamiento que han tenido todos los sectores económicos con respecto a 2010 con la excepción de la agricultura y ganadería.
- La variación interanual del paro registrado en diciembre acaba siendo de 322.286 efectivos, un 7,9% más de parados que en diciembre de 2010, un ritmo todavía claramente recesivo y la mayor tasa de deterioro interanual de todo el año.
- Pese a la caída en la contratación en el mes de diciembre, a lo largo del año se han celebrado 16.082 contratos más que en 2010. El aumento, no obstante, esconde una deriva hacia un incremento de la contratación temporal en detrimento de la contratación indefinida.
- La intensa destrucción de masa empresarial, que ha continuado en este 2011, es uno de los factores causantes del intenso incremento del número de parados en España.
- El número de empresas inscritas en la Seguridad Social ha vuelto a marcar en el mes de noviembre un nuevo mínimo de los últimos años, con 1,21 millones de empresas, que representa un retroceso del 15,2% respecto al máximo alcanzado en junio de 2007.
- Tras la fuerte destrucción de ocupación a lo largo de 2011, las expectativas para 2012 tampoco apuntan a una recuperación del mercado de trabajo, con los empresarios previendo nuevas reducciones en sus plantillas de trabajo.
- Los empresarios consideran que el empleo en sus plantillas va a ser en el tercer trimestre de 2012 un 1,1% inferior al empleo del tercer trimestre de 2011.
- Las perspectivas se mantienen negativas para todas las regiones españolas. No obstante, las variaciones de plantilla esperadas por los empresarios para el próximo año son de una intensidad menor a la caída que se ha producido en la afiliación a lo largo de 2011.
- Las comunidades donde los empresarios esperan menores caídas del empleo en 2012 serían Islas Canarias, Murcia, Madrid y Andalucía, las cuatro por debajo del 1% de disminución.

Indicador AML Afi-AGETT

Con los registros de diciembre, finaliza un año 2011 que solo en el cuarto trimestre nos deja casi 206.000 afiliados menos y 196.000 parados registrados más, superando ampliamente, en el caso de la afiliación, el deterioro del mismo período de 2010 y 2009. Si bien en diciembre se ha suavizado el perfil de ajuste de los dos meses anteriores, la mejora relativa ha vuelto a venir explicada por la recuperación estacional del empleo en servicios y agricultura, en todo caso insuficiente para alterar el balance del trimestre y que a buen seguro se verá revertida en el comienzo de este año.

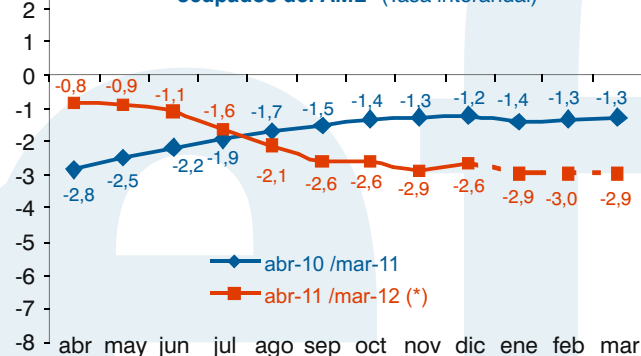
Evolución del número de ocupados EPA
(miles de ocupados)



Fuente: EPA (INE) y previsiones Afi

Con todo, la evolución del indicador AML Afi-AGETT anticipa una caída de la ocupación EPA para el cuarto trimestre de 2011 del orden del 2,7% interanual, que de confirmarse y mantener la población activa la dinámica trimestral observada en 2010 (en términos interanuales, equivaldría a un avance del 0,06%), elevaría la tasa de paro a cotas del 22,54%. Para los primeros meses de 2012, la senda continúa siendo correctiva, con cesiones del indicador próximas al 3%.

Evolución de la previsión mensual del número de ocupados del AML (Tasa interanual)

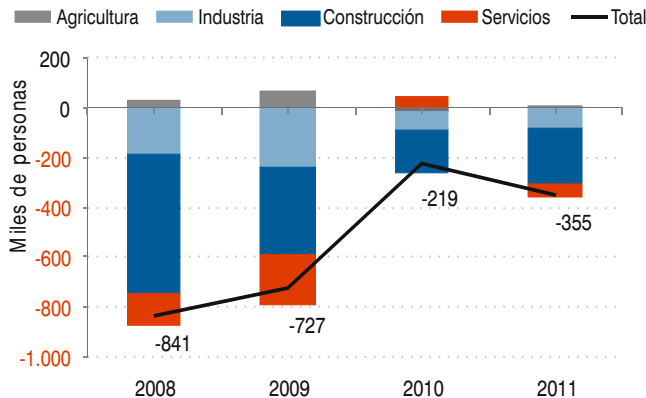


Fuente: Afi, (*)ene-11 /mar-12: previsión

“Al igual que la economía nacional, la recuperación del mercado de trabajo se encuentra estancada, sufriendo en este final de año los síntomas de una ralentización económica que se ceba con la afiliación y el paro”.

El año 2011 no ha sido nada positivo para el mercado laboral, y la tendencia que se observó en 2010 de reducción de los ritmos de destrucción de la afiliación se ha parado completamente. La variación anual de los afiliados a la Seguridad Social en el mes de diciembre de 2011 es de -355 mil, por encima de los 219 mil de variación que obtuvimos en diciembre de 2010. En el mismo sentido, este año ha cerrado con 322 mil parados más que en diciembre de 2010. Por otro lado, el número total de contratos realizados en 2011 ha aumentado, pero a base de incrementar los contratos temporales en lugar de los indefinidos, los cuales vuelven a sufrir un fuerte retroceso con respecto a las cifras de 2010.

Variación anual de los afiliados a la Seguridad Social por sectores (diciembre de cada año)



Fuente: Seguridad Social

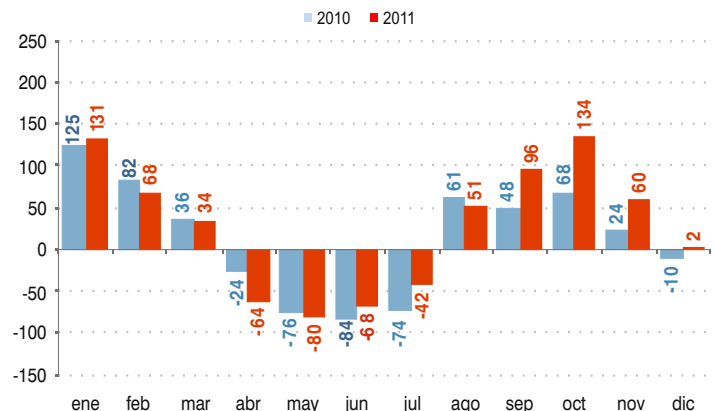
El paro registrado ha aumentado en 1.897 efectivos en los datos de diciembre, cuando en el mismo mes de 2010 disminuyó en 10.221. Con todos los indicadores de actividad a la baja en los meses precedentes, el mes de diciembre, con sus puentes, campañas agrícolas y campaña navideña ha supuesto una breve pausa en las cifras de paro registrado que, muy probablemente, sirva de inicio para la fuerte acumulación esperada con los datos de enero y meses siguientes.

La variación interanual del paro registrado en diciembre acaba siendo de 322.286 efectivos, un 7,9% más de parados que en diciembre de 2010, un ritmo todavía claramente recesivo y la mayor tasa de deterioro interanual de todo el año, muy alejada del 1,9% que se llegó a alcanzar en el mes de mayo.

Por cuarto mes consecutivo, en diciembre cae el número de contratos celebrados respecto al mismo mes del año anterior. Son 24.353 contratos menos en dicho mes, lo que no impide que en el cómputo anual se hayan celebrado 16.082 contratos más que en 2010, hasta los 14,43 millones, gracias a los favorables datos de enero, mayo, junio y agosto. Pero el número de contratos indefinidos desciende en diciembre de 2011 en 27.943 respecto a diciembre de 2010 y lleva el acumulado anual de 2011 a una caída de 118.051 contratos indefinidos respecto a 2010, hasta los 1,11 millones. Cualquier apoyo a la afiliación que se pueda constatar viene pues de la mano de un incremento de la contratación temporal. En este sentido, el aumento de los contratos totales realizados, dado que está asociado al aumento de los temporales frente a los fijos, nos hace dudar sobre la dinámica real del número total de personas que han sido contratadas al menos una vez en el año, conforme la temporalidad implica en media más contratos por persona durante el año que el contrato indefinido.

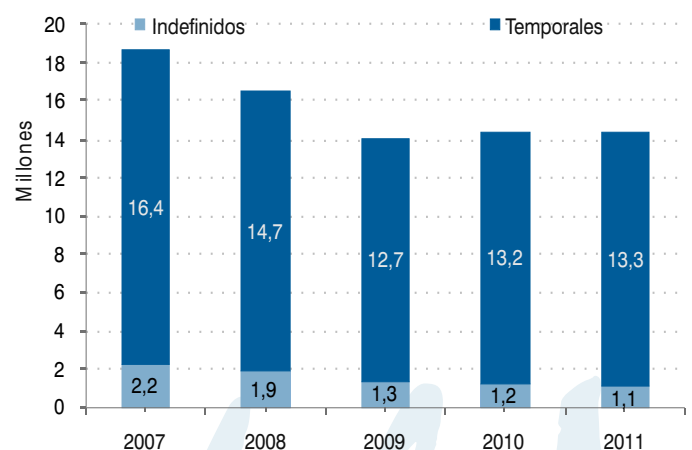
En materia de afiliación, diciembre marca una nueva caída mensual de 18.609 efectivos, algo menor que la registrada en diciembre de 2010, pero que deja el saldo anual en 355.060 afiliados menos, sensiblemente peor que la caída interanual registrada en diciembre de 2010 que fue de 218.857 y con un ritmo interanual en términos desestacionalizados del 2%, una cifra ligeramente mejor a la obtenida en el mes de noviembre, que fue del 2,1%. Destaca el peor comportamiento que en 2010 de todos los sectores económicos con la excepción de la agricultura y ganadería. Se mantiene la sangría de la construcción y de la industria, que con el dato de diciembre presentan un saldo de 225 mil y 79 afiliados menos, respectivamente. Por otro lado, los servicios que habían mostrado una variación positiva en 2010 de 44 mil afiliados más, vuelven a retroceder en este 2011 con 55 mil afiliados menos.

Variación mensual del paro registrado (miles)



Fuente: SPEE

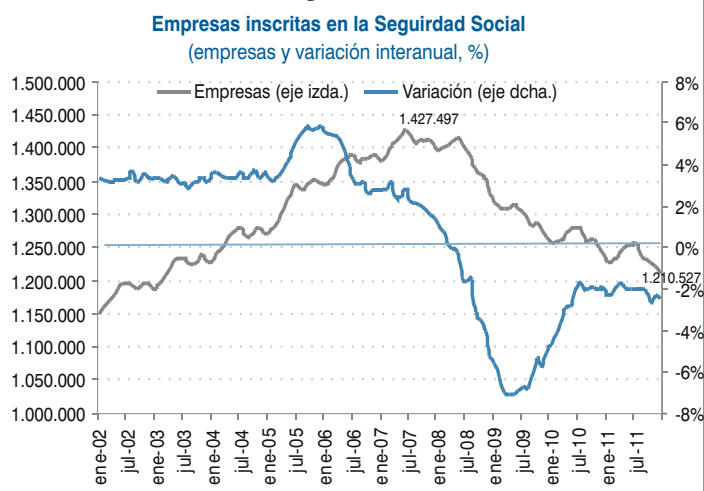
Número total de contratos registrados por año



Fuente: SPEE

“La intensa destrucción de masa empresarial, que ha continuado en este 2011, es uno de los factores causantes del intenso incremento del número de parados en España.”

La crisis económica no sólo está deteriorando el mercado de trabajo sino también el tejido empresarial del país, como queda patente en la dinámica del número de empresas, que tampoco da señales de haber tocado fondo, con nuevos descensos a lo largo de 2011.



Fuente: MTIN

De hecho, el número de empresas inscritas en la Seguridad Social ha vuelto a marcar en el mes de diciembre, último dato disponible, un nuevo mínimo de los últimos años, con 1,21 millones de empresas, una cifra que no se veía desde principios de 2003. El retroceso con respecto al máximo de número de empresas, de 1,43 millones, alcanzado en junio de 2007 es del 15,2%.

En el último año la caída ha sido del 2,4%. El descenso ha sido especialmente intenso en los sectores de construcción e industria, con variaciones del -12,3% y del -4,0%, respectivamente. El sector de servicios, aunque muestra tasas de variación mejores que las de años anteriores, aún se encuentra en terreno negativo, con un -0,7% interanual en el mes del diciembre.

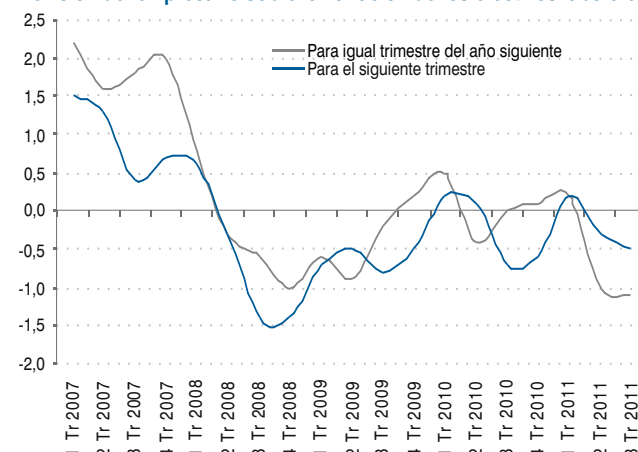
“Tras un mal año 2011, las expectativas para 2012 tampoco apuntan a una recuperación del mercado de trabajo, con los empresarios previendo nuevas reducciones en sus plantillas de trabajo.”

Los problemas en las empresas se acaban reflejando en el mercado laboral, tanto si la empresa desaparece llevándose consigo sus puestos de trabajo, como si sobrevive pero disminuye su plantilla. En la Encuesta Trimestral de Coyuntura laboral (ECL) se pregunta a los empresarios sobre sus previsiones futuras sobre la variación de los efectivos laborales para el próximo trimestre y para el mismo trimestre del año siguiente. Sus opiniones son un elemento adicional de importancia para conocer la salud de la economía y percibir cuál puede ser la evolución del mercado de trabajo en el corto y medio plazo. La última previsión disponible se refiere a la encuesta realizada en el tercer trimestre de 2011 sobre perspectivas para el cuarto trimestre de 2011 y el tercer trimestre de 2012.

Las opiniones de los empresarios para 2012 obtenidas no son nada positivas, augurando nuevas caídas del empleo. La gráfica de la serie de opiniones recabada en cada trimestre permite confirmar, para los datos del segundo y tercer trimestre del año, el deterioro que se ha producido en la opinión de los empresarios sobre el empleo en sus compañías para los trimestres venideros, resultado que contrasta con las opiniones positivas que se tenían a comienzos de 2011. Así, los empresarios consideran que el empleo en sus plantillas va a ser en el tercer trimestre de 2012 un 1,1% inferior al empleo del tercer trimestre de 2011. De hecho, es el peor dato de previsión transmitido por el empresario desde que comenzó la crisis económica. En este sentido, los empresarios consideran que el deterioro del mercado de trabajo va a continuar a lo largo de 2012.

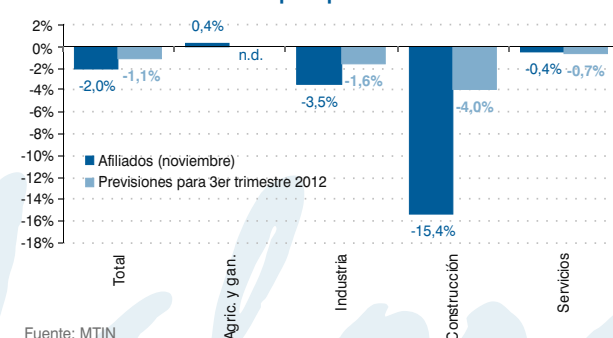
La percepción de deterioro se ha extendido por todos los sectores de la economía. El que presenta una visión más negativa sería el sector de la construcción en el que, tras una caída de la afiliación del 15,4% interanual en diciembre, se espera también intensos retrocesos para el empleo en 2012. Los empresarios de este sector tienen las expectativas de que sus plantillas sufrirán una variación negativa del 4,0% en el tercer trimestre de 2012 con respecto al empleo que tenían en el mismo trimestre de 2011. Los datos para la industria serían de un retroceso esperado del 1,6%. Por último, los empleos en el sector de servicios también se situarían en terreno negativo con unas perspectivas de disminución del 0,7% interanual para el tercer trimestre de 2012.

Previsión del empresario sobre la variación de los efectivos laborales



Fuente: MTIN

Variación interanual de la afiliación (diciembre) y previsiones de variación interanual del empleo para el tercer trimestre de 2012

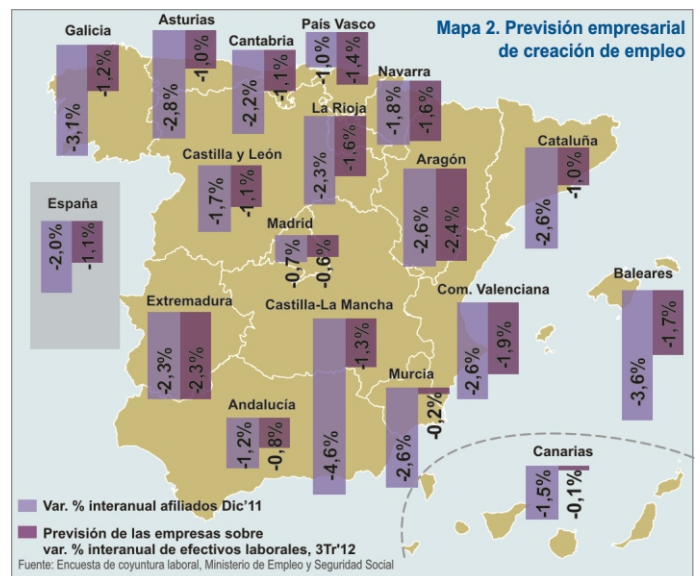
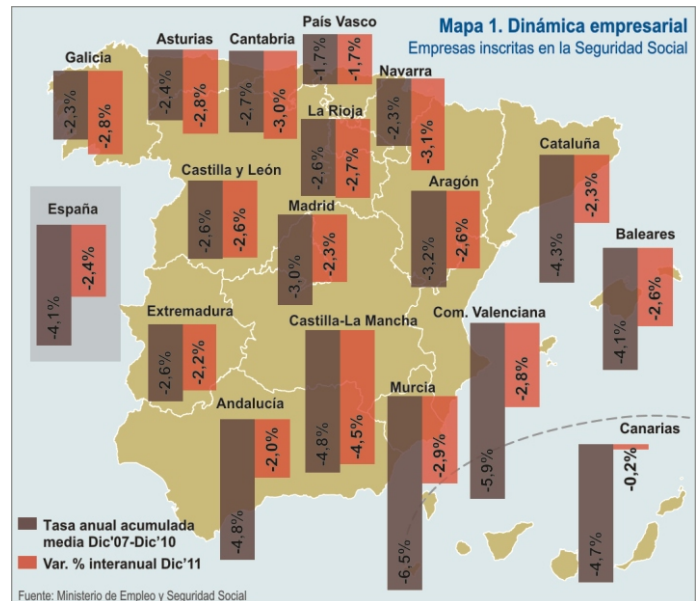


Fuente: MTIN

“Fuertes ritmos de destrucción de empresas y empleo en 2011 en prácticamente todas las Comunidades Autónomas. Las previsiones regionales para 2012 apuntan a nuevos retrocesos en la ocupación, aunque de menor intensidad.”

El número de empresas inscritas en la Seguridad Social ha retrocedido con fuerza en todas las Comunidades españolas desde el inicio de la crisis económica. Especialmente severos han sido los datos negativos de las comunidades del arco mediterráneo, de Castilla La Mancha y de las Islas Canarias, todas ellas con tasas anuales acumuladas entre diciembre de 2007 y diciembre de 2010 superiores al 4% de caída. La tendencia negativa no se ha suavizado a lo largo de este 2011, signo claro del estancamiento económico en todo el territorio español. De hecho, cinco comunidades presentan ritmos de destrucción de empresas superiores en 2011 a los obtenidos de media durante el periodo 2007-2010: Cantabria, Asturias, La Rioja, Galicia y Navarra. Para España se ha observado una destrucción en el número de empresas del 2,4%, con todas las comunidades, con la excepción de las Islas Canarias, con caídas superiores al 1,5%. La mejora del turismo ha beneficiado a los resultados de Canarias, con un retroceso de sólo el 0,2% en 2011.

Como comentábamos anteriormente, la mala situación empresarial acaba reflejándose también en las decisiones de contratación por parte de las empresas. Las perspectivas sobre variación de las plantillas laborales para el tercer trimestre de 2012 se mantienen negativas para todas las regiones españolas, de acuerdo con los datos de la encuesta de coyuntura laboral. No obstante, las variaciones de plantilla esperadas por los empresarios para el próximo año son de una intensidad menor a la caída que se ha producido en la afiliación a lo largo de 2011. Las mayores diferencias entre el valor observado en diciembre y las perspectivas para el tercer trimestre de 2012 se observan en Castilla La Mancha, Murcia, Asturias, Islas Baleares o Cataluña, donde esperan frenar los intensos ritmos de destrucción de empleo de este 2011. Las comunidades donde los empresarios esperan menores caídas del empleo en 2012 serán Islas Canarias, Murcia, Madrid y Andalucía, las cuatro por debajo del 1% de disminución.



DESTACADO DEL MES

Reformas radicales y medidas a corto plazo

Los datos de paro registrado y afiliación de diciembre pueden parecer moderados, pero rematan un año laboral, en el que el PIB habrá crecido incluso unas décimas, bastante peor que el año 2010, cuando el PIB cayó ligeramente. Las perspectivas de actividad, renta y ajustes en las AA.PP. para 2012 no permiten abrigar esperanzas de crecimiento del PIB y, por lo tanto, el empleo seguirá sufriendo, incluso a ritmos mayores de los observados en 2011, que acabaron defraudando los avances constatados en su primera mitad. Sólo hay una respuesta que esperemos los agentes sociales y el gobierno ofrezcan en los próximos días y sin fisuras. A los agentes sociales compete consensuar una reforma radical, que aborde sin condicionantes las deficiencias estructurales de la negociación colectiva, las figuras contractuales (y sus costes de despido asociados) y la fijación de los salarios, mientras que al gobierno le corresponde la reforma a fondo de los servicios públicos de empleo y la adopción de una serie de medidas transitorias y urgentes que, lo antes posible, saquen a los trabajadores del paro. Pero no nos engañemos, no habrá más trabajo equivalente a tiempo completo mientras no vuelva a fluir la demanda y el crédito, a pesar de las reformas del mercado de trabajo, pero puede haber más personas trabajando si los horarios y los costes laborales se adecuan a la situación presente, al menos transitoriamente.

José A. Herce, Socio de Afi.