

Avance del Mercado Laboral

Presentación

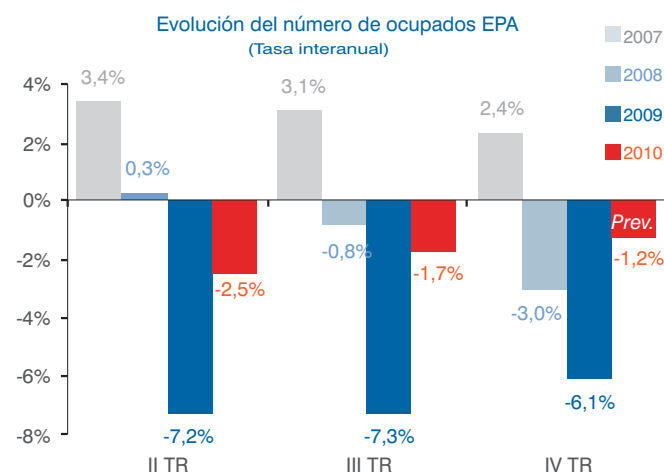
Los datos de diciembre permiten hacer un balance del año que ha sido, en líneas generales, malo para el mercado de trabajo, aunque menos negativo que los años precedentes. La recesión laboral ha provocado en los últimos tres años una fuerte destrucción de empleo y solo ahora, más de tres años después del inicio de la crisis, los costes laborales empiezan a bajar en España. Esta situación debería hacer reflexionar al legislador sobre la inflexibilidad de nuestro mercado de trabajo, así como sobre la conveniencia de aplicar fórmulas de ajuste sobre la jornada laboral y los salarios como se hace en otros lugares de Europa, en los que la crisis se ha saldado con una recesión laboral mucho menos intensa.

Puntos relevantes

- Los datos de empleo de diciembre muestran de nuevo **tendencias divergentes entre afiliación (que cae en 27 mil) y paro registrado (que mejora, cayendo en 10 mil efectivos)**. Ambos datos confirman, en todo caso, la **continuidad de la moderación del deterioro del mercado laboral**. El año cierra con 4,1 millones de parados (+4,5% interanual) y 17,58 millones de cotizantes (-1,2% interanual).
- El Indicador AML apunta a que **el deterioro del mercado laboral proseguirá durante el ITR11, alcanzando en marzo una caída interanual de la ocupación del 0,5%**. A lo largo del primer trimestre se alcanzaría un **nuevo mínimo cíclico para el empleo, por debajo de los 18,3 millones de ocupados**.
- La evolución de los registros laborales permite pronosticar que **en el IVTR10 se habrían destruido 126 mil empleos en términos EPA**, hasta los 18,42 millones de ocupados.
- **La tasa de paro de los Demandantes de Empleo Sin Relación Laboral** escala 5 décimas en el cuarto trimestre, hasta situarse en el **20,6%**.
- Teniendo en cuenta la previsión de empleo EPA y la estabilización del crecimiento de la población activa en el 0,6% interanual, **la tasa de paro EPA** también crecería 5 décimas en el IVTR10, hasta el **20,3%**.
- La evolución del paro registrado por colectivos en 2010 muestra un **mayor crecimiento del paro femenino**, una **mejora del desempleo de los menores de 25 años**, un **aumento del porcentaje de desempleados extranjeros** sobre el total, así como una **bajada del desempleo en la industria y la construcción** por el trasvase de trabajadores a otros sectores de actividad.
- La afiliación por sectores permite apreciar, para el conjunto de 2010, un **incremento de los cotizantes en el sector servicios**. La agricultura deja de ser un refugio para los desempleados procedentes de otros sectores y **destruye empleo en 2010**, mientras que la **industria y la construcción siguen perdiendo afiliados, aunque a menor ritmo que en años anteriores**. Las actividades más abiertas al exterior liderarán la creación de empleo en 2011 ante la debilidad de la demanda interna tanto pública como privada.
- **España registra una variación negativa de los costes laborales por primera vez en el IIITR10**, liderando las caídas en el contexto europeo. **Sin embargo, esta corrección llega tarde, tras el fuerte ajuste en puestos de trabajo durante la crisis**.

Indicador AML Afi-AGETT

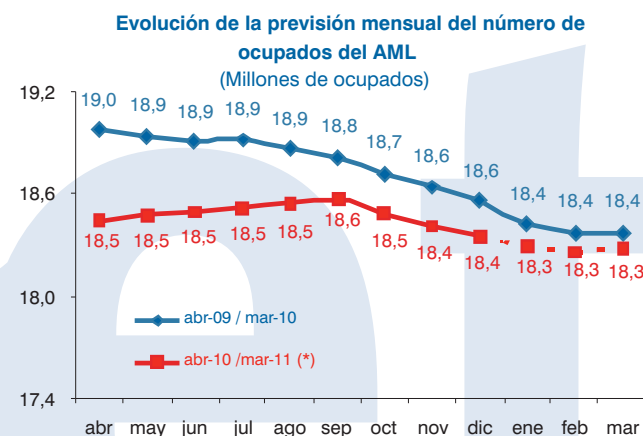
Los registros laborales han terminado 2010 confirmando la **progresiva y pausada moderación de la recesión laboral**. El descenso de la afiliación permite pronosticar una **caída de la ocupación en términos EPA hasta los 18,42 millones de efectivos en el IVTR10**, lo que supone 126 mil ocupados menos sobre el trimestre anterior y una caída de 225 mil en términos interanuales (-1,2%).



Fuente: EPA (INE) y previsiones Afi

Esta tendencia continuará en los próximos meses, lo que determina la evolución del **indicador AML Afi-AGETT** para el primer trimestre de 2011, que alcanzará **en marzo una caída interanual del 0,5%**, frente al -1,1% de diciembre de 2010.

En todo caso, el mal comportamiento estacional que caracteriza a los meses de enero, incluso en ejercicios ordinarios, hace prever un **nuevo mínimo de ocupación en el primer trimestre, por debajo de los 18,3 millones**.



Fuente: Afi, (*) ene - 11 / mar - 11 : previsión

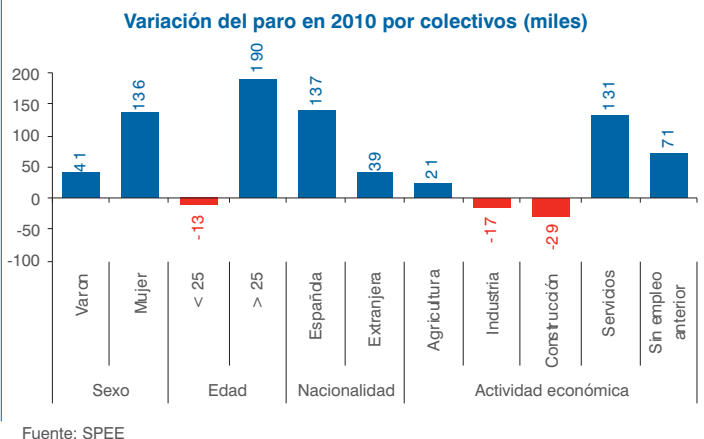
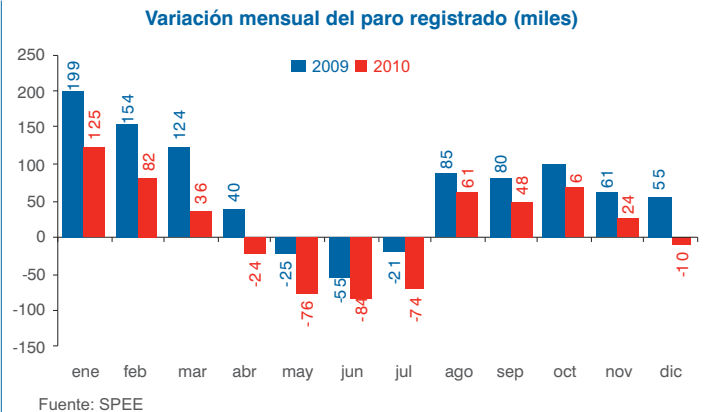
“El paro registrado se reduce en 10 mil personas en diciembre, pero 2010 se cierra con 4,1 millones de desempleados, el nivel anual más alto de la serie histórica”.

Los registros laborales de diciembre se han comportado algo mejor de lo previsto, con un **descenso del paro registrado de 10.221 efectivos, hasta alcanzar los 4.100.073 desempleados**. El descenso del paro en diciembre supone el mejor dato para este mes desde el año 2000, lo cual se refleja en la serie corregida de variaciones estacionales que muestra una disminución del número de parados registrados aún mayor, llegando a los 25.449 efectivos.

Pese a que el desempleo se ha comportado, en todos los meses de 2010, mejor que en 2009, **en términos interanuales el paro sigue aumentando de forma considerable**, estando inscritos en diciembre del pasado año **176 mil parados más que en el mismo mes de 2009**. De hecho, **el dato de 2010 supone el cierre anual con mayor número de parados de la serie histórica**.

En cualquier caso, **el incremento del paro del último año ha sido muy inferior al aumento producido en años anteriores** (795 mil en 2009 y casi 1 millón en 2008). Así, aunque el aumento de los desempleados siempre es un factor negativo, se puede afirmar que lo peor de la crisis laboral ha pasado y que **2010 ha sido el año en el que el desempleo ha tocado techo en España**. Sin embargo, **en los próximos meses podrán observarse nuevos aumentos** puntuales del paro registrado, **vinculados a la estacionalidad** propia de cada mes, pero dentro de una tendencia encaminada hacia una gradual recuperación del mercado de trabajo, cuya consolidación llegará, muy probablemente, en el segundo semestre de 2011.

La distribución del paro por colectivos pone de manifiesto el **mayor crecimiento en 2010 del desempleo femenino** (136 mil, +7,1%), respecto al masculino (41 mil, +2%), así como el **descenso del paro entre los menores de 25 años** (-13 mil efectivos, -2,9%). Por nacionalidad, los extranjeros en paro se han incrementado en mayor proporción que los nativos (6,9% frente a 4,1%), lo que ha supuesto que **el porcentaje de extranjeros sobre el total de parados ascienda en diciembre al 14,8%, máximo histórico** de la serie. Finalmente, **por sectores de actividad, el paro disminuyó en términos interanuales en la industria** (-17 mil, -3,3%) **y la construcción** (-29 mil, -3,6%), mientras aumentó en la agricultura (+21 mil, +19,5%), los servicios (+131 mil, +5,8%) y en el colectivo de parados sin empleo anterior (+71 mil, +24,7%).

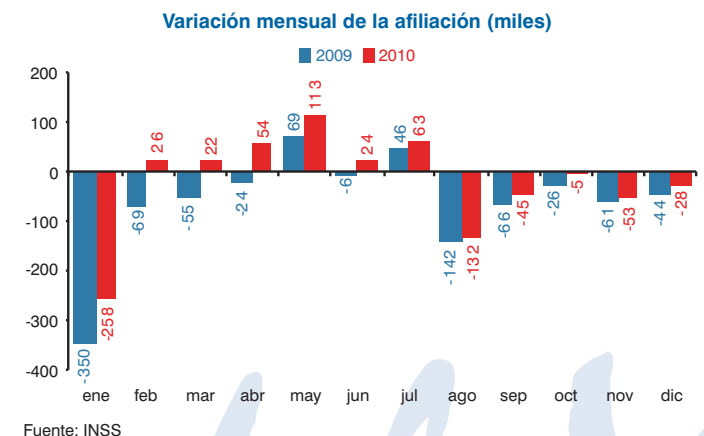


“La afiliación presenta una evolución más desfavorable que el paro, lo que concuerda con la debilidad de la coyuntura económica”.

El descenso de **27.728 afiliados en diciembre** respecto al mes anterior se encuentra **en total sintonía con el pulso de la actividad y la demanda** que apuntan los indicadores del IVTR10, caracterizados por una recuperación económica titubeante que no permite, por el momento, una creación de empleo sostenida.

De hecho, la serie corregida de estacionalidad muestra un aumento de 5.600 cotizantes en diciembre, que, pese a ser un buen dato, resulta muy inferior a la mejora experimentada por el desempleo. Se confirma, de este modo, cierta **divergencia entre las cifras de paro y afiliación, que, tal como ha sucedido en los últimos meses, reflejan todavía ritmos significativos de deterioro del mercado laboral**.

En cualquier caso, **con el dato de diciembre se acumulan cinco meses consecutivos de caída de la afiliación y se cierra el año con 17.585.000 cotizantes**, 219 mil menos que en 2009. Esta cifra supone un **descenso del 1,2% interanual** que, aunque es muy inferior a los descensos registrados en 2009 (-727 mil, -3,9%) y 2008 (-841 mil, -4,3%), sigue siendo muy significativo.



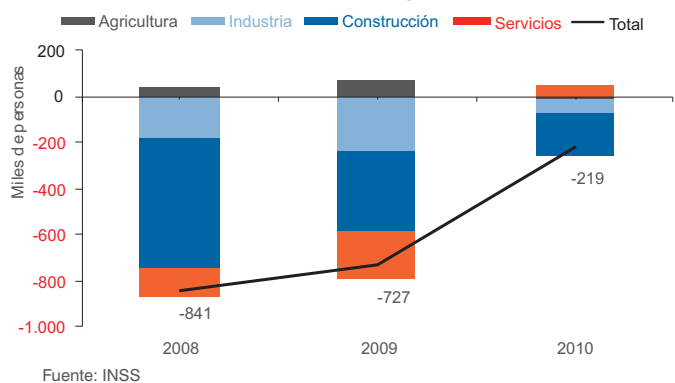
“El sector servicios es el único que mejora su afiliación en 2010, aunque la industria y la construcción moderan el descenso en el número de cotizantes”.

El perfil sectorial de los afiliados a lo largo de 2010 permite observar un **comportamiento positivo de los servicios**, que incrementaron su número de cotizantes en 44 mil, frente a los fuertes descensos experimentados en los dos años anteriores (-126 mil en 2008 y -198 mil en 2009). La **agricultura**, por su parte, **perdió en 2010 el papel de refugio del empleo para la mano de obra no cualificada que había desempeñado durante buena parte de la crisis**. Así frente al incremento de cotizantes en los años anteriores (32 mil en 2008 y 66 mil en 2009) en 2010 registró una pérdida de 12 mil afiliados. **El resto de sectores, pese a menguar su número de afiliados, registraron descensos menos intensos que en los dos años precedentes**. La industria perdió 72 mil efectivos en 2010, frente a los 187 mil de 2008 y los 237 mil de 2009. Finalmente, la construcción vio desaparecer 179 mil cotizantes en 2010, frente a los 561 mil perdidos en 2008 y los 358 mil que causaron baja en 2009.

“En 2011 crearán empleo los sectores más abiertos al exterior”.

Las **tendencias para 2011** apuntan a que continuará el ajuste del empleo en construcción, pese al fuerte recorte que ya ha experimentado el sector, dado el débil tono que mantendrán tanto la construcción residencial como la obra pública. Por lo que respecta a los servicios y la industria, **las ramas de actividad con vocación exterior** (turismo y servicios avanzados, industrias exportadoras, etc.) **serán las que permitan una recuperación del empleo**, mientras que las ramas vinculadas al sector público, así como las más dependientes de la demanda interior y las actividades financieras seguirán corrigiendo su nivel de empleo.

Variación anual de los afiliados a la Seguridad Social por sectores

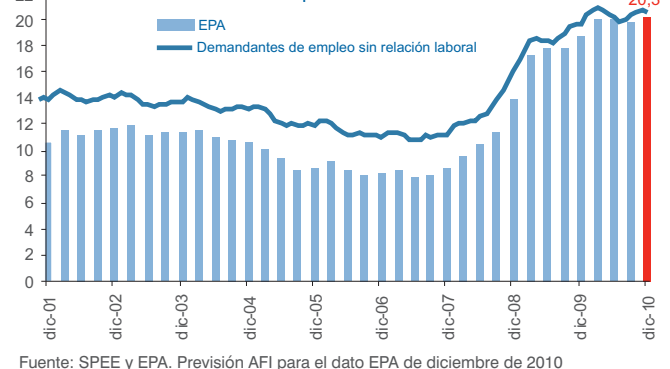


“La tasa de paro DESRL cierra el IVTR10 en el 20,6%. La tasa de paro EPA apunta al 20,3%”.

La evolución de la tasa de paro dependerá de nuevo de lo que ocurra con la población activa, para la cual cabe esperar cierto estancamiento.

Asumiendo que el ritmo de avance de la población activa se mantiene estable en el entorno del 0,6% y teniendo en cuenta el repunte de **la tasa de paro de los Demandantes de Empleo Sin Relación Laboral** (cuyo promedio trimestral asciende en el IVTR10 al 20,6%, 5 décimas superior que la del trimestre anterior), **la tasa de paro EPA podría repuntar hasta el 20,3%**. Dicho incremento supondría **126.000 parados más en el trimestre**. De este modo, se rebasaría el umbral de los 4,7 millones de parados por primera vez en el actual ciclo.

Tasa de paro DESRL y tasa de paro EPA
% sobre la población activa

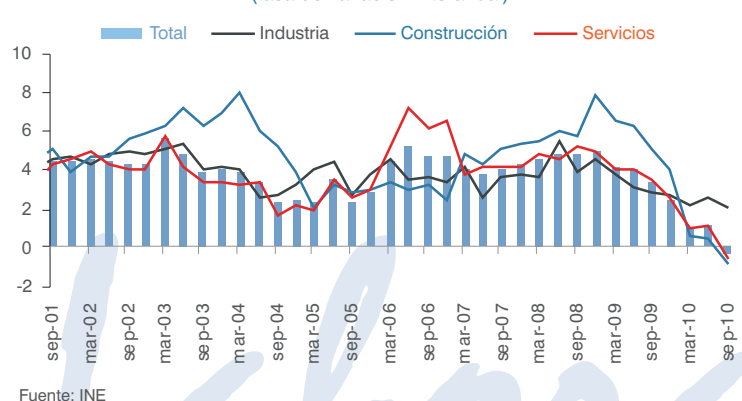


“Los costes laborales descienden en el III TR10 y se detecta un aumento de la productividad”.

La Encuesta Trimestral de Coste Laboral del INE refleja, por primera vez en la serie histórica (desde 2000), un **descenso interanual de los costes laborales en España**. En el III TR10 los costes laborales por trabajador y mes han descendido un **0,3% respecto al mismo trimestre de 2009**, situándose en 2.421 euros. Dicha disminución se debe a la caída de los costes tanto en el sector servicios (-0,6%) como en la construcción (-0,9%), ya que en el sector industrial los costes laborales siguen creciendo a un ritmo moderado (2,1%), aunque más débil que en trimestres anteriores.

En general los costes laborales se reducen por la disminución de los costes de despido (incluidos en el epígrafe “otros costes”, cuyo importe cae un 1,5%), ya que **los costes estrictamente salariales siguen creciendo, aunque a una tasa muy moderada (0,1% interanual)**. Se aprecia, por tanto, un proceso de ajuste salarial que deberá proseguir en próximos trimestres ante la abundancia de mano de obra y el necesario proceso de recuperación de competitividad al que debe hacer frente la economía española. En este sentido, **también se observa un avance de la productividad, ya que el coste por hora efectiva trabajada cae de forma más intensa (-1,4%) que el conjunto del coste laboral**. Esto es consecuencia del aumento del número de horas trabajadas, tanto por la reducción de los días de vacaciones, como por la caída en las bajas por enfermedad.

Encuesta Trimestral del Coste Laboral
(tasa de variación interanual)



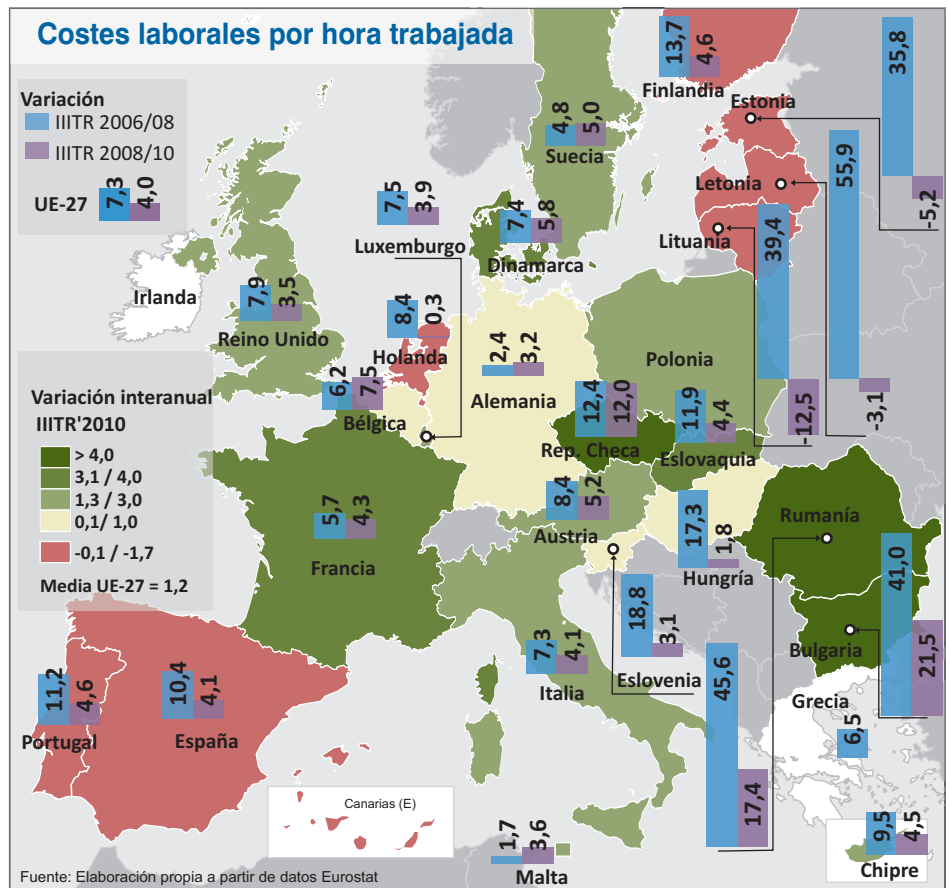
“La situación de debilidad por la que atraviesa la economía española y, en especial, el mercado de trabajo, está impulsando una contención de los salarios cuya consecuencia es un ajuste de sus costes laborales superior a la media de la UE-27”.

Los datos de variación interanual de los costes laborales por hora trabajada para los distintos países de la UE-27 muestran que, en el IIITR10, España es uno de los socios comunitarios en los que se ha producido una mayor corrección. Así, **España es el cuarto país de la UE-27 que ha registrado un mayor descenso de los costes laborales desde el IIITR09**, un 0,8%, solo por detrás de Lituania (-1,7%), Holanda (-1,3%) y Estonia (-1%). El resto de países con tasas interanuales de variación negativas son Finlandia (-0,7%), Letonia (-0,5%) y Portugal (-0,3%). Frente a estas caídas, **en el conjunto de la UE-27 los costes laborales se han incrementado un 1,2% en términos interanuales, con aumentos superiores a dicho promedio en 14 países del área**. Entre los países con un mayor incremento de sus costes laborales destacan, con aumentos interanuales superiores al 3%, Bulgaria (10,2%), Rumanía (6,3%), R. Checa (5,6%), Dinamarca (3,2%), Eslovaquia (3,2%) y Francia (3,1%).

España estaría, de este modo, recuperando parte de la desventaja competitiva acumulada en los últimos años como consecuencia de una subida de los costes laborales superior al promedio comunitario.

Esta situación, sin embargo, ha tardado en manifestarse, ya que hace tan solo 2 años, en el IIITR08, pese a que la crisis ya estaba manifestando con crudeza sus consecuencias en cuanto a destrucción de empleo, los costes laborales habían aumentado en España un 10,4% sobre el mismo periodo de 2006 (frente al 7,3% de aumento en la UE-27). Tomando el periodo entre el IIITR08 y el IIITR10, todavía se aprecia en España un aumento superior al promedio comunitario (4,1% frente a 4%).

El mercado de trabajo español se ha mostrado, por tanto, poco ágil a la hora de adaptarse a la situación económica, produciéndose alzas del coste por hora trabajada relativamente elevadas en medio de una situación de aguda recesión.



El caso de Alemania, donde la contención salarial ha ido de la mano de una muy leve destrucción de empleo, debe dar algunas pistas sobre las reformas a emprender para evitar en el futuro ajustes menos traumáticos de nuestro mercado de trabajo.

DESTACADO DEL MES

Perspectivas laborales para 2011: continuidad y cambios

Todavía tenemos que conocer los datos de la EPA para poder hacer un balance coherente del año laboral en términos de población activa, empleo y paro que no depare las paradojas que surgen de los registros oficiales del SPE y la SS. Según estos últimos, 2010 ha sido bastante menos malo que 2009, con “sólo” 176 mil parados registrados más y 219 mil afiliados menos. En 2011 proseguirá el ajuste laboral en la construcción, mientras que el sector financiero y las AAPP concluirán su propio ajuste con saldos de muchas docenas de miles de desempleados. Otros sectores compensarán, pero ya nos daríamos por satisfechos si el ejercicio 2011 no conlleva destrucción neta de empleo y avanza algo la contratación indefinida. La reforma laboral debería empezar a surtir efectos a medida que aumenta la demanda. Se ha concretado en parte con la rápida regulación de las Agencias de Colocación privadas, pero necesita más desarrollo para aclarar dudas sobre las causas del despido y la generalización del descuelgue, todo ello en un marco de negociación colectiva de empresa también por desarrollar. Toda ayuda será buena para estimular el empleo en 2011, pues la balanza de pros y contras está muy equilibrada.

José A. Herce. Socio-Director de Economía de Afi