

Avance del Mercado Laboral

Presentación

Según la EPA del 1T14, la economía española vuelve a destruir empleo si se elimina el efecto estacional (0,1% interanual) y parece interrumpir la recuperación del mercado de trabajo español. Sin embargo, los registros laborales del inicio del 2T14 se apuntan un incremento de la afiliación a la Seguridad Social (1,2% interanual) y un descenso del paro registrado (6,1% interanual) que no tiene precedentes en un mes de abril en toda la serie histórica. Aun así, España sigue siendo uno de los países europeos con mayor número de parados por vacante de empleo, pero también es el país donde más se ha incrementado el número de nuevos puestos de trabajo en el último año, lo que, sin duda, abre la puerta de la esperanza para muchos desempleados.

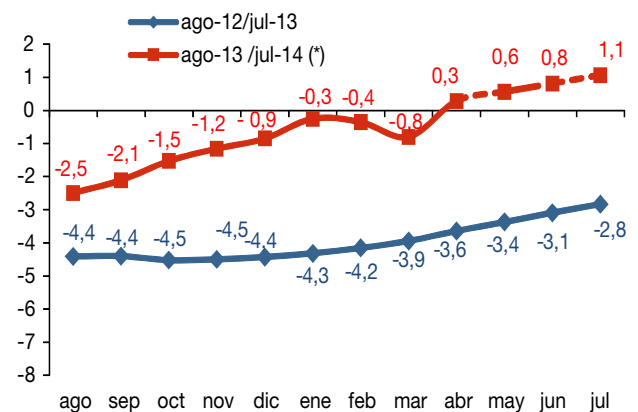
Puntos relevantes

- La afiliación se incrementa un 1,2% interanual en abril y el paro registrado desciende por séptimo mes consecutivo (6,1% interanual).
- Los contratos celebrados en el mes de abril superan en un 12,4% a los del mismo mes del año anterior. Todas las modalidades contractuales contribuyen a esta mejora.
- Si mayo y junio dan continuidad a la senda de avances interanuales superiores al 1% iniciada en abril, la ocupación podría incrementarse en el 2T en el orden de 300.000 personas. El nivel de ocupación de julio podría equipararse con el octubre de 2012.
- La EPA del 1T14 revela que la economía española vuelve a destruir empleo en términos desestacionalizados (0,1% interanual), interrumpiendo, así, la recuperación del mercado de trabajo español.
- El ajuste trimestral del empleo vuelve a recaer en los asalariados del sector privado, los temporales y los trabajadores a tiempo completo.
- La caída de la población activa (1,8% interanual) se explica por la reducción de la población extranjera (9,2% interanual) y el aumento de la desanimada (0,4% interanual).
- La reducción de la población activa contiene el aumento de la tasa de paro, que se eleva dos décimas hasta el 25,93%.
- El número de parados por vacante (110 en el 4T13) disminuye un 17% interanual gracias, entre otras cosas, a un aumento de los nuevos puestos de trabajo (19% interanual).
- El ocio y la construcción son los sectores que presentan el mayor volumen de desempleados por vacante, mientras que los que menos son las actividades sanitarias y profesionales.
- El actual volumen de producción no requiere, por el momento, de un mayor número de trabajadores contratados, y, por lo tanto, de vacantes de empleo.
- Casi dos terceras partes de las vacantes se concentra en las pequeñas empresas.
- España es el segundo país europeo con mayor número de parados por vacante, pero también uno donde más se ha incrementado el número de nuevos puestos de trabajo en el último año.

Indicador AML Afi-ASEMPLEO

El efecto de la Semana Santa sobre el empleo de los servicios y la estabilización de la actividad en la industria y, en menor medida, la construcción, relanzan la afiliación en abril. Si mayo y junio dan continuidad a la senda de avances interanuales superiores al 1% iniciada en abril, la ocupación podría incrementarse en el 2T del orden de 300.000 personas (patrón similar al del 2T07).

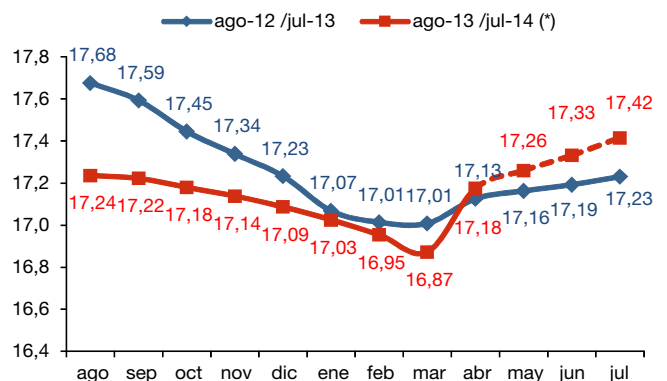
Evolución de la previsión mensual del número de ocupados del AML (Tasa interanual)



Fuente: Afi, (*) may-14/jul-14: previsión

De confirmarse este escenario, el indicador AML Afi-ASEMPLEO experimentaría en julio un aumento del 1,1% interanual, devolviendo el número de ocupados a cotas de octubre de 2012.

Evolución de la previsión mensual del número de ocupados del AML (Millones de ocupados)



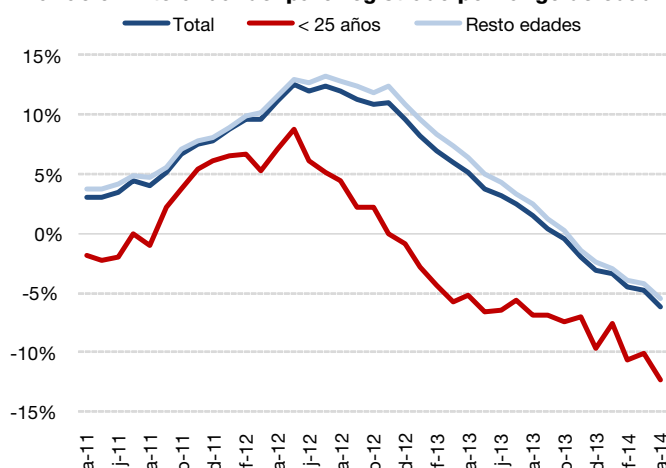
Fuente: Afi, (*) may-14/jul-14: previsión

“La afiliación se incrementa un 1,2% interanual en abril y el paro registrado desciende por séptimo mes consecutivo (6,1% interanual)”.

La afiliación a la Seguridad Social se incrementa en 133.765 efectivos en el mes de abril (1,2% interanual). Un aumento que, incluso sin tener en cuenta el efecto de la Semana Santa, es relevante (61.100 efectivos) y pone de manifiesto la incipiente recuperación del mercado de trabajo. De hecho, si se considera el periodo de marzo y abril en conjunto, se obtiene que en 2014 se ha registrado el mayor incremento de toda la crisis e incluso similar al registrado en media durante 2001-2007 (la afiliación creció en estos dos meses en unos 225.000 efectivos).

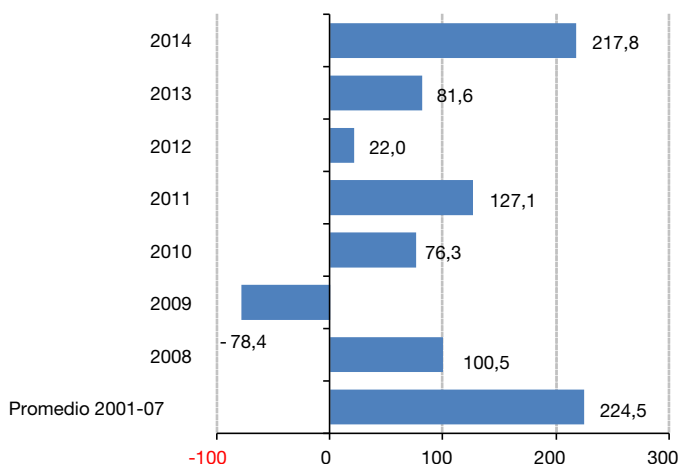
Siguen aumentando tanto los trabajadores autónomos y los afiliados al régimen general de la Seguridad Social (2,1% y 1,1% interanual, respectivamente). En este último caso, **la mejora se apoya, como viene ocurriendo en los últimos meses, en la hostelería, el comercio y los servicios públicos.** Las regiones más favorecidas por esta tendencia son, por tanto, aquellas que cuentan con un mayor peso del sector turístico sobre su estructura productiva.

Variación interanual del paro registrado por rango de edad



Fuente: Ministerio de Empleo y Seguridad Social

Variación acumulada entre marzo y abril de cada año de la Afiliación a la Seguridad Social (miles de personas)



Fuente: Ministerio de Empleo y Seguridad Social

El paro registrado desciende por séptimo mes consecutivo en términos interanuales (6,1%), además de que cada vez lo hace con mayor intensidad. En el mes, el descenso supera las 111.500 personas (unas 50.100 personas sin efecto estacional) y reduce el número total de parados hasta 4.684.301 personas.

Todos los sectores económicos reducen el número de parados en el mes, no así si se compara con abril del año anterior. La agricultura y el colectivo sin empleo anterior incrementan su volumen de desempleo (8,8% y 1,0% interanual, respectivamente).

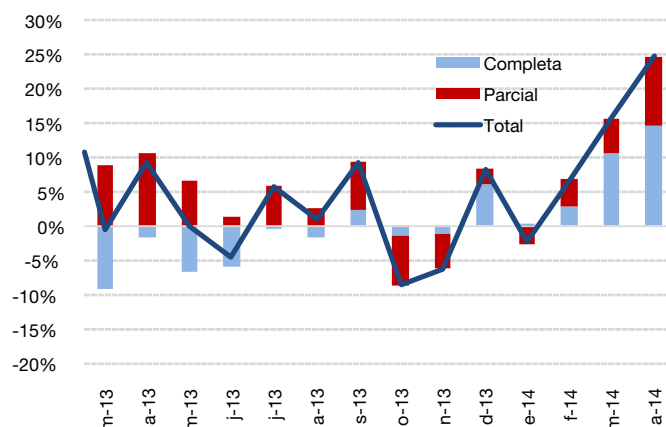
El comportamiento de este último colectivo contrasta con el de los **menores de 25 años**, ya que **está disminuyendo significativamente el número de desempleados con esta edad**, aun cuando apenas cuentan con experiencia laboral. En abril había un 12,4% menos parados que hace un año, cuando la variación interanual registrada por la media nacional o el resto de trabajadores fue de la mitad.

“Los contratos celebrados en el mes de abril superan en un 12,4% a los del mismo mes del año anterior”.

El aumento interanual del número de contratos de trabajo es otra muestra de la mejoría de los registros laborales. **Los contratos celebrados en el mes de abril superan en un 12,4% a los del mismo mes del año anterior** y suman tanto en temporales (11,3% interanual) como en indefinidos (24,7% interanual). A pesar del importante avance de estos últimos, siguen representando menos del 10% del total de contratos (concretamente, en abril suponen un 9,4%), una proporción que viene incrementándose poco a poco y de manera consistente desde hace más de un año.

Por jornada laboral, se incrementan tanto los contratos formalizados a tiempo completo, como los que dan lugar a una jornada de trabajo parcial (11,2% y 14,7% interanual, respectivamente). Si bien es cierto que todavía siguen siendo más relevantes los primeros que los segundos (casi duplican los que son a tiempo completo a los parciales).

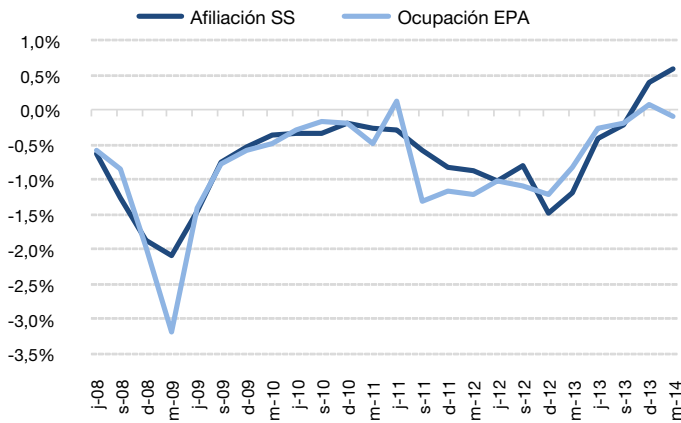
Contribución a la variación interanual del número de contratos indefinidos por duración de la jornada



Fuente: Ministerio de Empleo y Seguridad Social

“La economía española vuelve a destruir empleo en términos desestacionalizados (0,1% interanual), lo que interrumpe la recuperación del mercado de trabajo”

Afiliación a la Seguridad Social y ocupación EPA depuradas de estacionalidad (variación interanual)



Fuente: INE

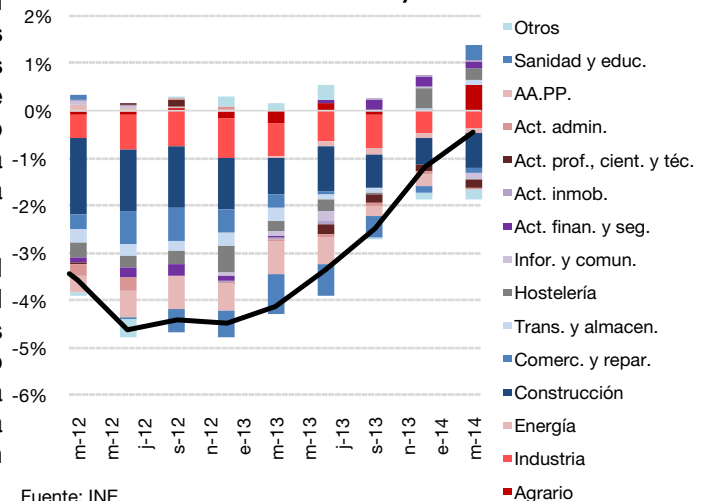
El perfil sectorial sugiere que **si no fuese por el aumento trimestral del empleo en el sector agrario** (no habitual en un primer trimestre) **y en los servicios públicos** (AA.PP., educación y sanidad), **la pérdida de ocupados sería más abultada**. De hecho, la industria sigue destruyendo empleo a ritmos elevados para la fase de ciclo en la que nos encontramos (3,0% interanual) y la construcción empeora incluso el dato del 1T13 (con una caída interanual del 11,6%).

La mayor divergencia entre la afiliación a la Seguridad Social y la ocupación EPA se produce en la hostelería, el transporte y el comercio. Mientras que los registros apuntan a una mejora interanual en el 1T14, la encuesta no recoge este comportamiento. El efecto de la Semana Santa puede ser el principal factor explicativo, pero llama la atención, nuevamente, que estando este efecto también presente en la afiliación, la diferencia sea tan significativa.

La EPA del 1T14 sorprende con una reducción del número de ocupados (184.000 personas en el trimestre, 0,5% interanual) muy superior a la prevista por el indicador AML Afi-ASEMPLEO (75.000 ocupados). La significativa divergencia entre la senda dibujada por la afiliación a la Seguridad Social, empleada en la previsión, y la de la EPA ya se produjo con anterioridad.

Pero, sin duda, lo más relevante es que **la economía española vuelve a destruir empleo en términos “desestacionalizados” (0,1% interanual)**, lo que interrumpe la senda de recuperación del mercado de trabajo español y hace descansar el aumento de la actividad económica en las mejoras de la productividad de los trabajadores. Así, en el 1T14, el aumento de la productividad es más que significativo si se tiene en cuenta que el PIB creció un 0,6% interanual, el primer aumento desde el 2T11.

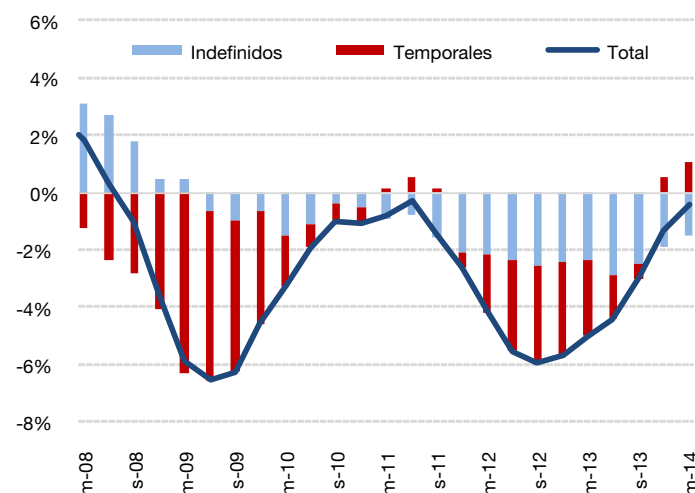
Ocupación por ramas de actividad (contribución a la variación interanual)



Fuente: INE

“El ajuste trimestral del empleo vuelve a recaer en los asalariados del sector privado, los temporales y los trabajadores a tiempo completo”.

Contribución a la variación interanual del número de asalariados según duración del contrato



Fuente: INE

El ajuste trimestral del empleo vuelve a recaer en el colectivo de asalariados del sector privado (175.000), mientras que **el empleo público crece (11.000) por primera vez desde mediados de 2011**. Lo hace en la Administración Central y en las CC.AA. Los autónomos, por su parte, vuelven a reducirse por segundo trimestre consecutivo (20.300).

Respecto a la duración del contrato de trabajo, **la caída trimestral de la ocupación fue especialmente pronunciada en el caso de la contratación temporal** (112.400). Ahora bien, el análisis interanual revela que es esta modalidad contractual la que está impulsando al alza el empleo.

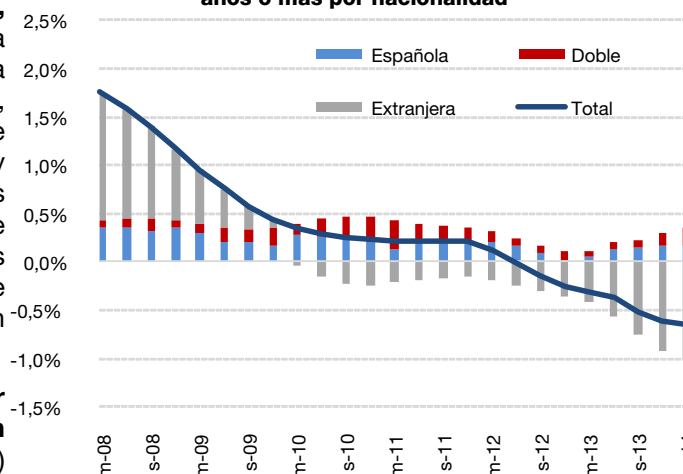
En cuanto a la jornada laboral, **los ocupados a tiempo completo se reducen** (176.900) **mucho más de lo que lo hacen los que trabajan a tiempo parcial** (7.800), lo que sitúa a la tasa de parcialidad en el nivel más alto de los últimos años (16,2%).

“La caída de la población activa (1,8% interanual) se explica por la reducción de la población extranjera (9,2% interanual) y el aumento de la desanimada (0,4% interanual)”

Con 187.000 personas menos, **la caída de la población activa se acelera (1,8% interanual) y se convierte, así, en la más elevada desde el inicio de la crisis.** Esta reducción se explica, en su mayor parte, por la disminución de la población activa extranjera que, probablemente, como consecuencia de su situación de desempleo (su tasa de paro en el 1T14, 37,7%, es muy superior a la soportada por los nacionales, 24,3%) y de las escasas probabilidades de encontrar un puesto de trabajo, abandonan el país en busca de mejores condiciones laborales. Una tendencia que, aunque iniciada a principios de 2010, está ganando dimensión en los últimos trimestres.

La prueba es que **la población en edad de trabajar (aquella que cuenta con más de 16 años) decrece a un ritmo interanual del 0,6%** (el doble que hace un año) apoyada, exclusivamente, en la reducción de los extranjeros (9,2% interanual).

Contribución a la variación interanual de la población de 16 años o más por nacionalidad



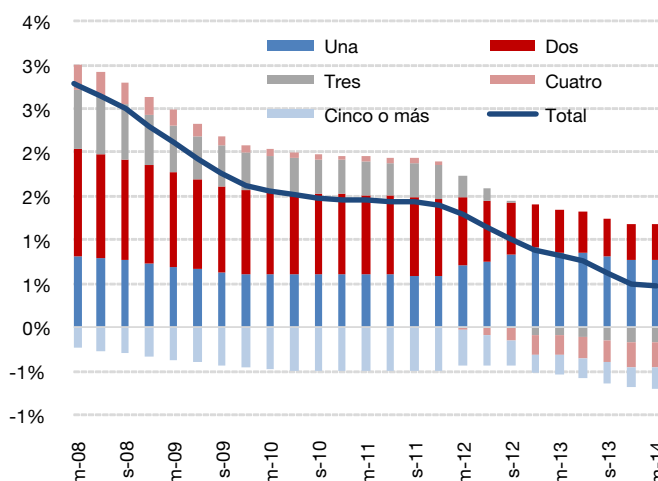
Fuente: INE

Otro de los factores que está detrás de la reducción de la población activa es el **aumento de la población desanimada (0,4% interanual)**, que ya supone más de 483.000 personas y representa un 2,1% de la población activa ajustada por este otro colectivo.

El hecho de que aumente nuevamente el número de hogares que no recibe ningún tipo de ingreso (4,3% interanual), que en el 1T14 supera los 768.000 (4,2% del total), puede llevar a muchos de ellos a una situación insostenible, lo que podría derivar en su disolución o en la marcha hacia otro país.

Por otro lado, que sean los hogares más numerosos los que se estén reduciendo en los últimos meses revela que detrás de esta dinámica demográfica está, nuevamente, la disminución de la población extranjera, ya que el tipo de hogar que constituyen tiene, habitualmente, estas características.

Contribución a la variación interanual de los hogares según número de miembros



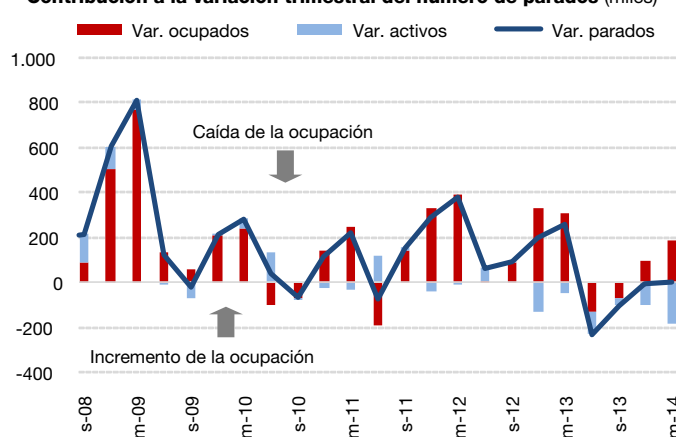
Fuente: INE

“La reducción de la población activa contiene el aumento de la tasa de paro, que se eleva dos décimas hasta el 25,93%”.

Esta caída de la población activa permite que el número de parados se reduzca ligeramente (2.300 personas en el trimestre, hasta totalizar 5.933.300 parados) y que **la tasa de paro apenas se incremente en dos décimas hasta el 25,93%**. El colectivo que más se ha beneficiado de la reducción del desempleo en este 1T14 ha sido el de las mujeres, españolas y con menos de 35 años (entre las que se encuentran aquellas que buscaban su primer empleo).

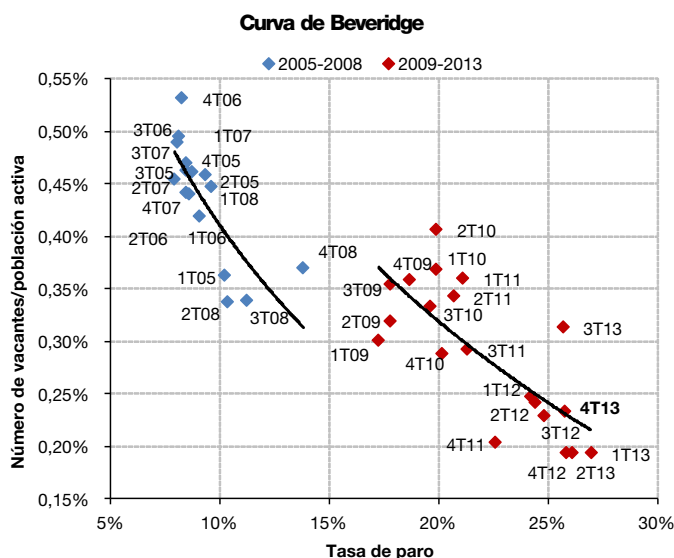
Por el contrario, **los parados de larga duración vuelven a aumentar (2,0% interanual) y ya representan el 61,6% del total**, a la vez que continúa disminuyendo el número de beneficiarios de prestaciones por desempleo. La tasa de cobertura por desempleo se situó en marzo (último dato disponible) en el 58,9%, lo que implica que más de 2 millones de personas no reciben protección (+2,8% interanual).

Contribución a la variación trimestral del número de parados (miles)



Fuente: INE

“El número de parados por vacante (110 en el 4T13) disminuye un 17% interanual gracias, entre otras cosas, a un aumento de los nuevos puestos de trabajo (19% interanual)”.



Fuente: INE- MEYSS

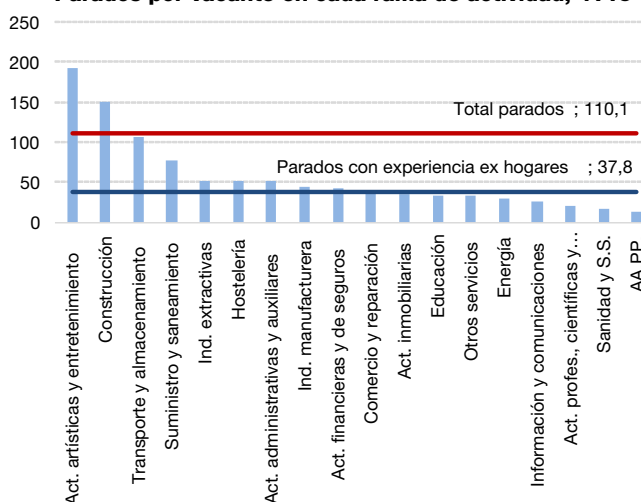
Si se tiene en cuenta exclusivamente el número de parados que tiene experiencia laboral y se extraen de la muestra a los trabajadores agrarios, domésticos, de organizaciones y organismos extraterritoriales por no ofrecer información sobre vacantes, habría 37,8 personas paradas por vacante en el 4T13.

Como cabría esperar, esta ratio es mucho mayor en aquellos sectores que más se han visto afectados por el desarrollo de la crisis. **El ocio y la construcción son los que presentan el mayor volumen de desempleados por vacante** en el 4T13, ya que, en ambos casos, hay más de 150 parados por oferta de empleo. **En el lado contrario** y excluyendo a las AA.PP., cuya oferta de empleo se realiza, principalmente, mediante oposiciones en las que el resultado suele ser la cobertura de las plazas ofertadas, **se sitúan las actividades sanitarias y profesionales**, que cuentan con menos de 20 parados por vacante.

Una de las variables que refleja la incipiente recuperación del mercado de trabajo es el aumento de la oferta de empleo y las vacantes existentes en la economía. La Curva de Beveridge, ya analizada en anteriores boletines, permite analizar la relación entre la tasa de paro y las vacantes de empleo.

Pues bien, en el 4T13 (último dato disponible) había 0,23 vacantes por cada activo o, lo que es lo mismo, **el número de parados por vacante era de 110,1 personas**. Una cifra que se ha reducido un 17% respecto a la registrada el año anterior, gracias no sólo al descenso del número de parados (1,4% interanual), sino también al aumento del número de vacantes existentes (18,8% interanual). Una tendencia positiva que es preciso destacar, aun cuando la cifra esté todavía muy lejos de las 22 personas desempleadas por vacante que había de media durante el periodo comprendido entre 2005 y 2008.

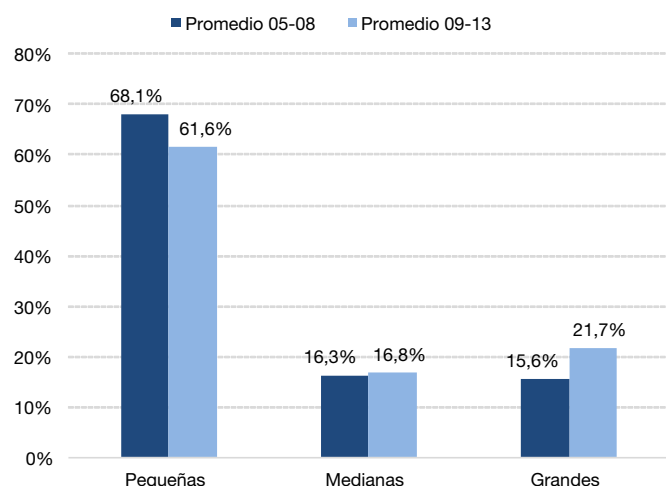
Parados por vacante en cada rama de actividad, 4T13



Fuente: INE

“El actual volumen de producción no requiere, por el momento, de un mayor número de trabajadores, y, por lo tanto, de vacantes de empleo”.

Vacantes por tamaño empresarial (% total)



Fuente: INE

El principal motivo por el que el tejido empresarial no ofrece más vacantes es de demanda, es decir, **su actual volumen de producción no requiere de más trabajadores**. Si se incrementase su facturación, como así se prevé para los próximos meses, se consideraría aumentar el número de personas contratadas. Llama la atención que un 8% de las empresas hosteleras aluda al elevado coste de contratación como motivo por el cual no aumenta el número de vacantes, máxime cuando es el sector con el menor coste laboral y el que mejor comportamiento relativo está teniendo últimamente.

Por último, **casi dos terceras partes de las vacantes se concentra en las pequeñas empresas**, lo que guarda consonancia con un tejido empresarial sesgado hacia esta tipología. En cambio, la mayor capacidad de resistencia durante la crisis de las grandes empresas ha provocado que concentren algo más de un 20% del total de vacantes.

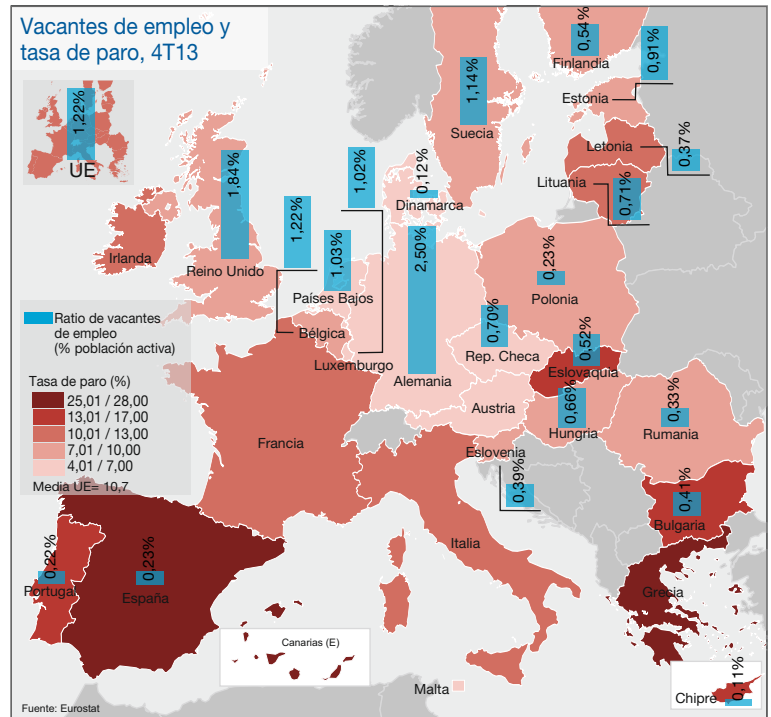
“España es el segundo país europeo con mayor número de parados por vacante, pero también uno donde más se ha incrementado el número de nuevos puestos de trabajo en el último año”.

Un mercado de trabajo eficiente es aquel que tiene capacidad para asignar trabajadores desempleados a puestos de trabajo vacantes, es decir, aquel que cuenta con una alta ratio de vacantes por activo o parado y, en contraposición, con una baja tasa de desempleo. El análisis de la Curva de Beveridge en el seno de la UE-27 permite posicionar al mercado de trabajo español entre el resto de los europeos y tratar de identificar el grado de eficiencia del mismo, pues de él dependerá el tipo de recuperación de la economía española.

España es el segundo país con mayor número de parados por vacante de la Unión Europea en el 4T13 (110,1), tan sólo por detrás de Chipre, que contaba con 154 personas desempleadas por puesto de trabajo ofertado en este mismo trimestre. Portugal, por su parte, ocupa el tercer lugar, al contar con 72,7 parados por vacante. Unas ratios muy alejadas de la media de la UE-27, que en el 4T13 se situaba en el 12,3. Ahora bien, aunque estos dos países comparten con España la baja capacidad relativa de generación de nuevos puestos de trabajo, probablemente, como consecuencia de que la crisis ha tenido un impacto más severo en estas economías que en el resto de las europeas, su tasa de paro es casi 10 puntos porcentuales inferior. Si se relativiza el número de vacantes respecto de la población activa, España se sitúa nuevamente entre los países con menor ratio (0,23 por cada 100, cuando la media europea es de 1,22).

Todos estos países contrastan muy significativamente con **Alemania o Reino Unido**,

cuyas tasas de paro oscilan entre el 5-7%, unas cinco veces inferiores a la de España, y donde **la ratio de parados por vacante es de apenas 2 y 4 personas en el 4T13, respectivamente**. La diferente estructura económica y la mayor apertura comercial hacia el exterior son, junto con un mercado laboral más dinámico y eficiente, unos de los factores explicativos de estas divergencias geográficas. Además de ser unos de los mercados de trabajo más eficientes de la UE-27, Alemania y Reino Unido siguen incrementando el número de nuevos puestos de trabajo. En este sentido, **España se enmarca entre los cinco países europeos que ha registrado mayor crecimiento interanual del número de vacantes (18,8%)**, lo que alienta la recuperación del empleo y el inicio de la reversión de la situación actual. Chipre, por el contrario, sigue ahondando en la recesión laboral, ya que el número de vacantes del 4T13 se redujo a la mitad.



DESTACADO DEL MES

Una vacante de empleo por cada 110 parados

A finales de 2013, 110 parados españoles debían optar por cada vacante de empleo ofertada por las empresas. En Alemania, la ratio era de 2 parados por cada vacante. La buena noticia es que a finales de 2012 esa misma ratio era de 140 parados por vacante. Reducir esta acuciante proporción entre desempleados y vacantes es una prioridad para que haya más oportunidades y más opciones para los primeros y ello pasa sobre todo porque las empresas tengan demanda y crédito, por lo que otras políticas estructurales siguen siendo necesarias. En el mejor momento laboral del ciclo expansivo español (a mediados de 2007), todavía había 18 desempleados por vacante, nueve veces más de lo que hay hoy en Alemania. Estas políticas estructurales deben liberalizar profundamente todos los mercados de bienes y servicios de nuestra economía, no solo el mercado de trabajo.

José Antonio Herce. Director asociado de Afi