



Avance del Mercado Laboral

Presentación

El balance positivo de los registros laborales de mayo (+198.320 afiliados y -111.916 parados respecto del mes anterior) refuerza la dinámica de recuperación del mercado de trabajo iniciada a finales de 2013. Un factor preocupante lo constituye la progresiva reducción de la tasa de cobertura por desempleo, que se sitúa en el entorno del 58% en abril. Las diferencias en el mercado de trabajo se acentúan. Un ejemplo es que España se sitúa entre los países de la OCDE con menor porcentaje de mujeres directivas (3,1% en el 1T14). Las diferencias por género son especialmente relevantes entre los ocupados de 45 años o más, con nivel de formación superior y que trabajan en el sector del comercio y reparación y la intermediación financiera.

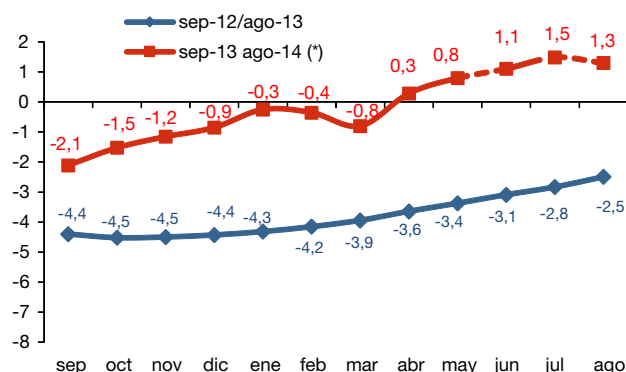
Puntos relevantes

- La afiliación crece en 198.320 efectivos en mayo respecto del mes anterior, mientras que el número de parados se reduce en 111.916 personas.
- Es la primera vez desde el inicio de la crisis que la afiliación crece en mayo sin tener en cuenta el efecto estacional (49.200 efectivos). Los servicios y la industria soportan el avance interanual de la afiliación.
- El volumen total de parados (4,57 millones de personas en mayo) ya es inferior al existente en el mismo mes de 2012. Todos los sectores contribuyen a la disminución mensual del desempleo.
- El indicador AML Afi-ASEMPLEO da continuidad a los avances interanuales de la ocupación, con tasas próximas al 1,5% en los últimos meses estivales. En agosto, la ocupación podría ser superior en 220.000 a la de hace un año.
- La tasa de cobertura sigue descendiendo (57,9% en abril, 3,4 puntos inferior a hace un año), mientras que el volumen de contratación en lo que llevamos de año (6,3 millones) es el más elevado desde 2008.
- España es uno de los países desarrollados de la OCDE con menor porcentaje de mujeres que ocupan puestos de dirección y gerencia.
- Sólo un 3,1% de las mujeres ocupadas en el 1T14 ostentaba un cargo directivo, mientras que entre los hombres este porcentaje era casi el doble.
- Las diferencias por género son especialmente relevantes entre los ocupados de 45 años o más, con nivel de formación superior y que trabajan en el sector del comercio y reparación y la intermediación financiera.
- El 11,6% de las mujeres directivas y gerentes en el 1T14 trabajaba a tiempo parcial, probablemente, para intentar conciliar su vida profesional y familiar, cuando sólo un 2,8% de los hombres lo hacía.
- Las regiones con mayor volumen de empresas por cada 1.000 habitantes son las que cuentan con mayor número de directivos y gerentes por ocupado, pero también las que tienen menor proporción de mujeres.

Indicador AML Afi-ASEMPLEO

El balance positivo de los registros laborales de mayo refuerza la dinámica de recuperación del mercado de trabajo iniciada a finales de 2013. Si junio no decepciona, el incremento de la afiliación en el 2T14 puede rondar las 360.000 personas, similar al registrado en 2007.

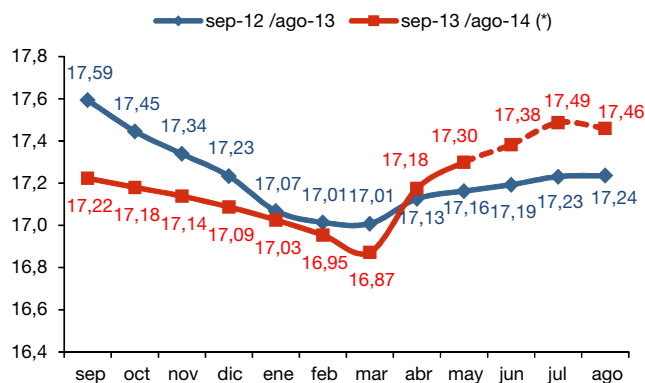
Evolución de la previsión mensual del número de ocupados del AML (Tasa interanual)



Fuente: Afi, (*) jun-14/ago-14: previsión

El indicador AML Afi-ASEMPLEO da continuidad a los avances interanuales de la ocupación, con tasas próximas al 1,5% en los últimos meses estivales. En agosto de este año, la ocupación podría ser superior en 220.000 a la de hace un año.

Evolución de la previsión mensual del número de ocupados del AML (millones de ocupados)



Fuente: Afi, (*) jun-14/ago-14: previsión

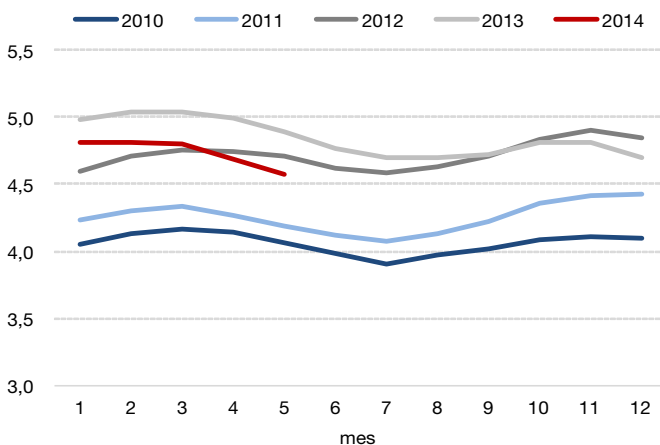
“La afiliación crece en 198.320 efectivos en mayo respecto del mes anterior, mientras que el número de parados se reduce en 111.916 personas”.

Tal y como apuntaba el indicador AML Afí-ASEMPLEO, **la afiliación a la Seguridad Social creció con fuerza en el mes de mayo al estar dados de alta 198.320 trabajadores más que el mes anterior** (1,6% interanual).

La estacionalidad contribuye al aumento de la afiliación, pero no es el único factor sobre el que se asienta la mejora del empleo, ya que es la primera vez desde el inicio de la crisis que la afiliación crece en mayo sin tener en cuenta este efecto (49.200 efectivos).

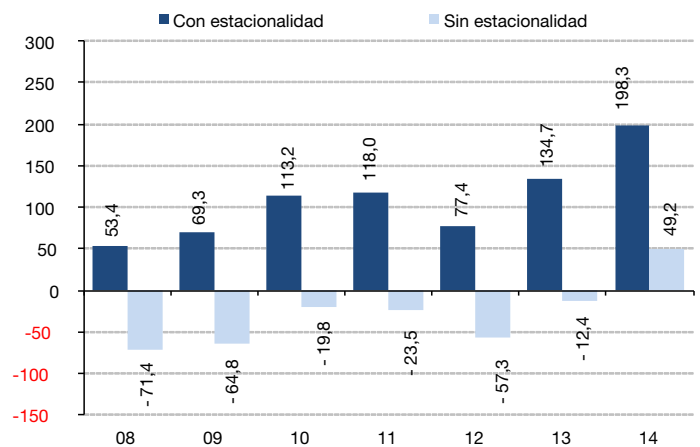
Además de la consolidación de la mejora en los servicios, especialmente, en la hostelería, el comercio y el transporte, la industria contribuye al crecimiento interanual de la afiliación por primera vez desde el inicio de la crisis. Por régimen, crece el número de afiliados en el general y también en el de autónomos (1,4% y 2,3% interanual, respectivamente).

Parados registrados por mes en cada año
(millones de personas)



Fuente: Ministerio de Empleo y Seguridad Social

Variación mensual en mayo de los afiliados a la Seguridad Social (miles de personas)



Fuente: Ministerio de Empleo y Seguridad Social

Los parados registrados, por su parte, descienden en 111.916 personas respecto al mes anterior y en términos interanuales (6,5%) acumulan ya ocho meses consecutivos de descensos.

De esta forma, el volumen total de parados, que se sitúa en los 4,57 millones de personas en mayo, es ya inferior, no sólo a la cifra de desempleados del mismo mes del año anterior, sino también a la del 2012.

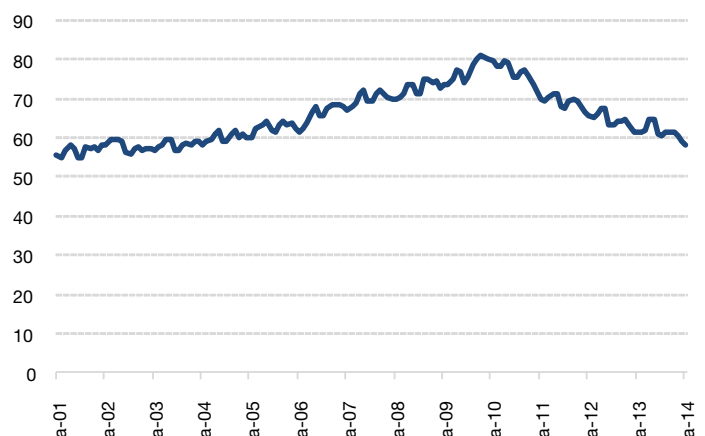
Todos los sectores contribuyen al descenso mensual del número de parados, aunque lo hacen con más intensidad los servicios (84.706 efectivos). En términos interanuales, sin embargo, la agricultura y el colectivo sin empleo anterior todavía registran incrementos del número de parados (9,5% y 1,2%, respectivamente), lo manifiesta la marcada estacionalidad de la actividad del sector primario y las reticencias de contratación a los trabajadores sin experiencia laboral.

“La tasa de cobertura sigue descendiendo (57,9% en abril, 3,4 puntos inferior a hace un año), mientras que el volumen de contratación en lo que llevamos de año (6,3 millones) es el más elevado desde 2008”.

A pesar del descenso del número de parados, la dilatación del periodo en desempleo de un número creciente de ellos hace que cada vez sean más los que no reciben ningún tipo de protección pública. **En el mes de abril, la tasa de cobertura por desempleo se situó en el 57,9%, 3,4 puntos menos que hace un año.**

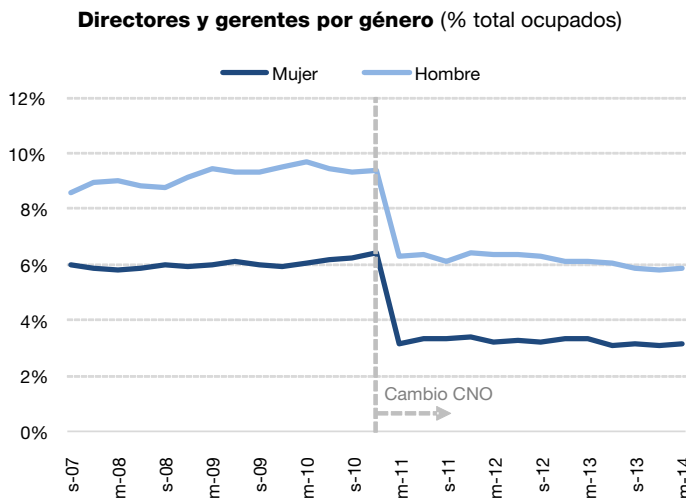
Por último, la contratación es el otro monitor del mercado laboral que vuelve a mejorar en mayo. **En lo que llevamos de año, se han firmado 6,3 millones de contratos, la cifra más elevada desde 2008.** De éstos, cerca de un 9% han sido indefinidos, modalidad contractual que crece en términos interanuales desde el mes de febrero, coincidiendo con la entrada en vigor de la reducción hasta cierre de año de la cuota empresarial a la Seguridad Social. Los contratos temporales, por su parte, crecieron un 11,7% interanual en mayo.

Tasa bruta de cobertura por desempleo (%)



Fuente: Ministerio de Economía y Competitividad

“Sólo un 3,1% de las mujeres ocupadas en el 1T14 ostentaba un cargo directivo, mientras que entre los hombres este porcentaje era casi el doble”.



Fuente: INE

Con respecto a las características de los trabajadores, cuanto mayor sea su edad, mayor será su experiencia laboral y, por lo tanto, la probabilidad de ostentar un cargo de directivo o gerente. **La diferencia entre mujer y hombre es francamente relevante entre los trabajadores de más de 45 años**, que son, precisamente, los que nutren la mayor parte de este colectivo.

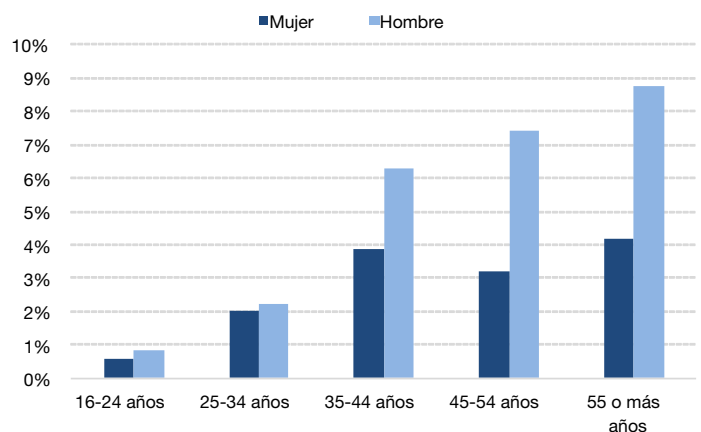
Por otro lado, cuanto mayor sea la cualificación del trabajador, mayor será la probabilidad de acceder a un puesto de estas características. Ahora bien, **dentro del grupo de los que han completado educación superior, sólo el 4,5% de las mujeres ocupaba un cargo directivo en el 1T14, cuando entre los hombres lo lograba un 9,2% del total de ocupados.**

La nacionalidad de los directivos y gerentes es eminentemente española. Más de un 90% de las mujeres directivas y gerentes son españolas, similar a los hombres que ocupan estos puestos de trabajo.

Las diferencias de género en el empleo, en ocasiones asociadas a una discriminación negativa hacia la mujer, son elementos que perturban el correcto funcionamiento del mercado de trabajo y, por lo tanto, requieren de actuaciones de política económica, laboral y social encaminadas a corregirlos.

En este sentido, España es uno de los países desarrollados de la OCDE con menor porcentaje de mujeres que ocupan puestos de dirección y gerencia. En el 1T14, por ejemplo, **mientras que las mujeres directivas o gerentes de empresas suponían un 3,1% del total de ocupadas, los hombres representaban casi el doble** (concretamente, un 5,8% del total de ocupados). Una diferencia que, a lo largo de los últimos años se ha mantenido prácticamente constante y que responde, principalmente, a la mayor facilidad del género masculino a ocupar estos puestos de alta responsabilidad.

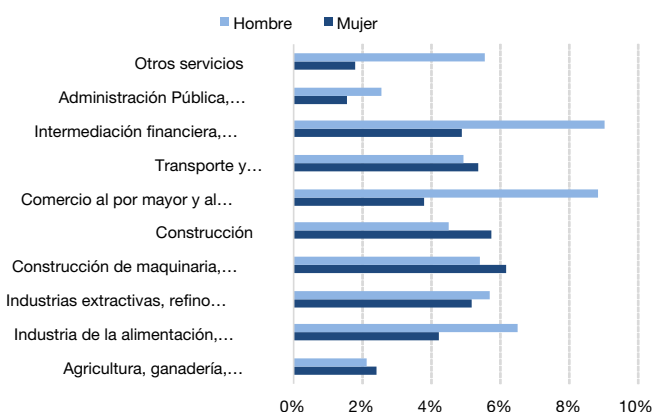
Directores y gerentes por género y edad (% total ocupados en cada una), 1T14



Fuente: INE

“Las diferencias por género son especialmente relevantes entre los ocupados de 45 años o más, con nivel de formación superior y en el sector del comercio y reparación, así como en el de intermediación financiera”.

Directores y gerentes por género y rama de actividad (% total ocupados en cada rama por género), 1T14



Fuente: INE

El sector económico donde existía un mayor porcentaje de ocupadas directivas y gerentes en el 1T14, era en aquellos en los que la participación de la mujer es más modesta. Es el caso del sector primario, el de la construcción o el de la industria de maquinaria. En el resto de ramas de actividad, predomina la figura masculina en el cargo directivo. **La diferencia de género es francamente importante en el caso del sector del comercio y reparación, así como en el de la intermediación financiera.**

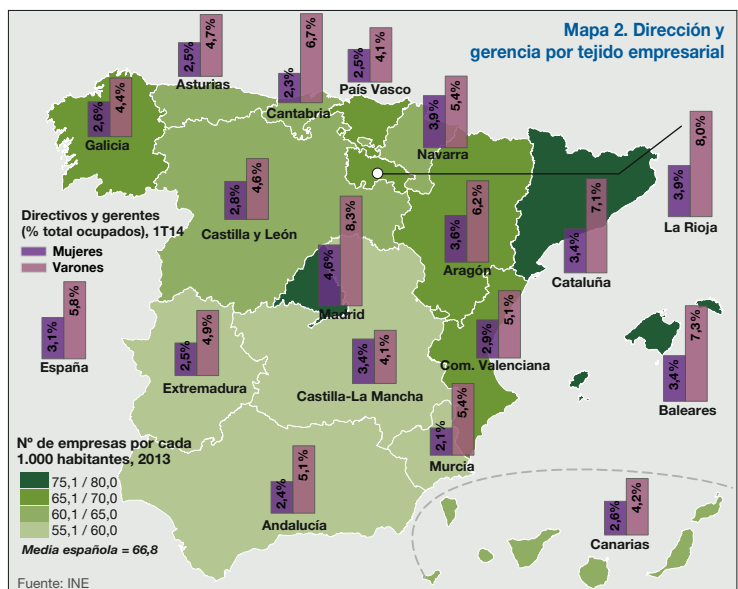
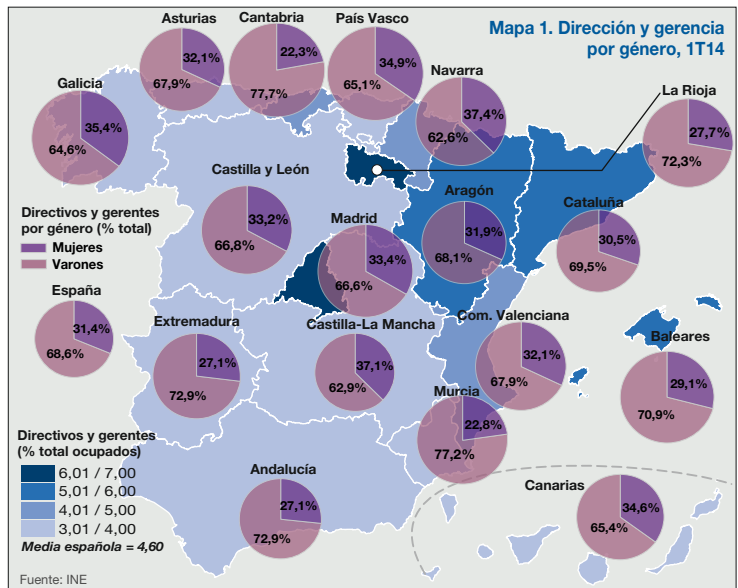
La dificultad de conciliar la vida laboral y familiar de las trabajadoras puede ser uno de los motivos de esta enorme diferencia de género. Una jornada laboral más flexible, como la parcial, puede contribuir a estrecharla. En este sentido, el 11,6% de las mujeres directivas y gerentes trabajaba bajo esta modalidad contractual en el 1T14, cuando sólo un 2,8% de los hombres lo hacía.

“Las regiones con mayor volumen de empresas por cada 1.000 habitantes son las que cuentan con mayor número de directivos y gerentes por ocupado, pero también las que tienen menor proporción de mujeres”.

Las regiones con mayor porcentaje de directivos respecto al total de ocupados son también aquellas que cuentan con una menor presencia de mujeres en este tipo de puestos de trabajo. Madrid es la región con mayor porcentaje de directivos y gerentes en el 1T14, mientras que La Rioja ocupa la segunda posición en el ranking. Ambas comunidades cuentan con más del 6% de sus ocupados trabajando en puestos de alta dirección. En el segundo caso, sin embargo, el porcentaje de mujeres que ostenta esta responsabilidad es uno de los más bajos de la geografía española.

Esta disparidad regional y por género amplía la brecha existente entre mujeres y hombres. Una diferencia que no sólo se manifiesta, tal y como se veía con anterioridad, en el hecho de que sólo un reducido colectivo de los trabajadores accede a este tipo de ocupaciones, sino también en las consecuencias que conlleva en términos de remuneración, especialmente negativas para las mujeres. Según la Encuesta de Estructura Salarial del INE correspondiente al año 2011 (último dato disponible), **el salario de directores y gerentes fue un 137,5% superior al salario medio y, dentro de este colectivo, las mujeres obtenían un 16,6% menos que los hombres.**

La mayor presencia de directivos y gerentes está estrechamente relacionada con el tejido empresarial existente en cada una de las CC.AA. Así, **las que cuentan con un mayor número de empresas por cada 1.000 habitantes son, necesariamente, aquellas que presentan un mayor volumen de directivos y gerentes**, tanto en términos absolutos como en relativos. Es el caso de Madrid, Cataluña y Baleares. En el lado contrario se sitúan regiones como Extremadura, Andalucía o Canarias. Una mayor cultura emprendedora, por lo tanto, nutriría el tejido productivo y daría lugar a una mayor representatividad de directivos y gerentes en estas últimas economías regionales.



DESTACADO DEL MES

El techo de cristal

Hace treinta años se acuñó el término “glass ceiling” para definir la barrera invisible que impide a las mujeres con capacidad para ello alcanzar los grados altos de la escala corporativa. Hoy, esta barrera sigue siendo infranqueable, aunque están empezando a aparecer grietas en su superficie. Hay quien ve natural la existencia de este techo, aduciendo que, por diversas razones, no hay tantas mujeres preparadas. Lo cierto es que hay sectores tan difíciles para la mujer como la construcción, la industria de maquinaria y la agricultura en los que aquella, en relación al número de mujeres ocupadas en cada sector, tiene más probabilidades de ser directiva que los hombres. Una evidencia que niega directamente la excusa de la escasez de mujeres preparadas para ser directivas. Hay que romper el techo de cristal removiendo obstáculos de género en su antesala y, especialmente, desde el inicio de la cadena laboral y profesional y dejar que fluya libre el superior talento natural y la mayor preparación de las mujeres. A tod@s nos irá mucho mejor.

José Antonio Herce. Director asociado de Afi