



Avance del Mercado Laboral

Presentación

La afiliación a la Seguridad Social aumentó en 56.622 personas y el paro registrado descendió en 122.684 personas en el mes de junio. En términos de EPA, el 2T14 podría traer consigo el primer incremento interanual de la ocupación desde mediados de 2008 y la reducción de la tasa de paro hasta el 24,82%. Los colectivos más desfavorecidos por el desempleo, como los menores de 25 años, concentran la atención de las medidas recientemente aprobadas por el Gobierno. Y es que, casi uno de cada cinco jóvenes de 16 a 24 años son Ni-Ni (cerca de 700.000 personas en el 1T14), es decir, ni estudian ni trabajan. La mayoría son españoles, con edad comprendida entre 20 y 24 años y que no han completado la educación básica.

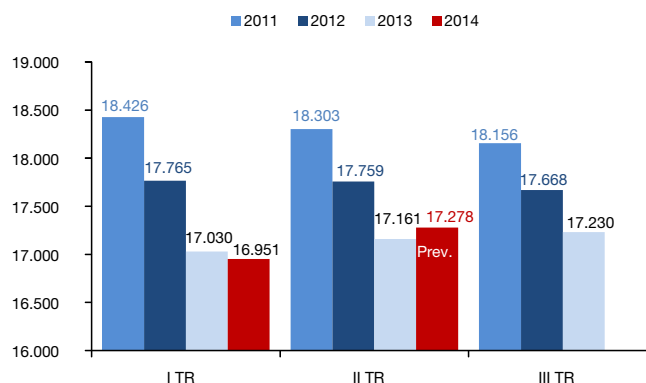
Puntos relevantes

- La afiliación a la Seguridad Social aumentó en 56.622 personas en el mes de junio (1,8% interanual) y el paro registrado se redujo en 122.684 personas (6,6% interanual).
- Ambos indicadores mejoran sin tener en cuenta el efecto estacional (+8.700 afiliados y -15.900 parados en el mes), lo que refuerza la idea de que la recuperación del mercado de trabajo español ya es un hecho.
- El aumento de los afiliados se explica, nuevamente, por la hostelería y el comercio, así como las actividades profesionales y los servicios públicos.
- El aumento de la ocupación EPA podría rondar 327.000 personas en el 2T, alcanzando el primer avance interanual desde mediados de 2008. Pese al incremento de la población activa por primera vez en los últimos siete trimestres, la tasa de paro debería caer hasta el 24,82%.
- Los contratos celebrados aumentan un 18,9% gracias a todas las modalidades. Los contratos indefinidos aceleran su ritmo de crecimiento interanual (26,2%), pero la parcialidad sigue representando un 44% del total.
- Casi uno de cada cinco jóvenes de 16 a 24 años son Ni-Ni (cerca de 700.000 personas en el 1T14), es decir, ni estudian ni trabajan.
- Desde el inicio de la crisis y hasta el 1T14 se han multiplicado por 1,3, principalmente, como consecuencia del mayor número de parados que no realiza ningún tipo de cursos (representan el 79% del total del colectivo).
- El número de jóvenes inactivos que no estudian, ni se forman alcanza las 149.000 personas en el 1T14.
- La mayor parte de los Ni-Ni son españoles entre 20 y 24 años. Existe prácticamente el mismo número de hombres que de mujeres.
- Las regiones con mayor tasa de paro y abandono educativo temprano son las que presentan los mayores porcentajes de Ni-Ni. El 70,9% de este colectivo ni siquiera ha completado la formación básica.

Indicador AML Afi-ASEMPLEO

El nuevo incremento de la afiliación en junio, aunque ligeramente inferior a lo esperado, permite anticipar un aumento de la ocupación EPA para el 2T del orden de 327.000 personas (similar al que tuvo lugar en el mismo período de 2007), que situaría su tasa interanual en terreno positivo por primera vez desde mediados de 2008 (+0,7% interanual).

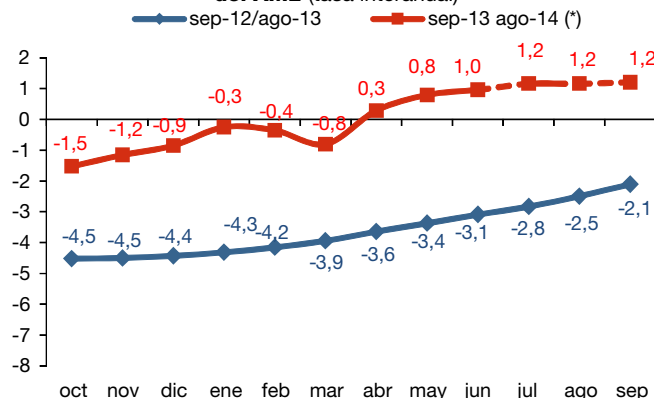
Evolución del número de ocupados EPA (miles)



Fuente: EPA (INE) y previsiones Afi

La dinámica del número de parados registrados y de la serie DENOS sugiere una caída del desempleo más contenida que el aumento de ocupados, por lo que la población activa podría crecer en el 2T por primera vez en los últimos siete trimestres (-1,0% interanual frente al -1,8% del 1T14). Con todo, la tasa de paro cedería hasta el 24,82% (-1,1 puntos). El indicador AML Afi-ASEMPLEO apunta a avances interanuales de la ocupación del 1,2% para el 3T del año.

Evolución de la previsión mensual del número de ocupados del AML (tasa interanual)



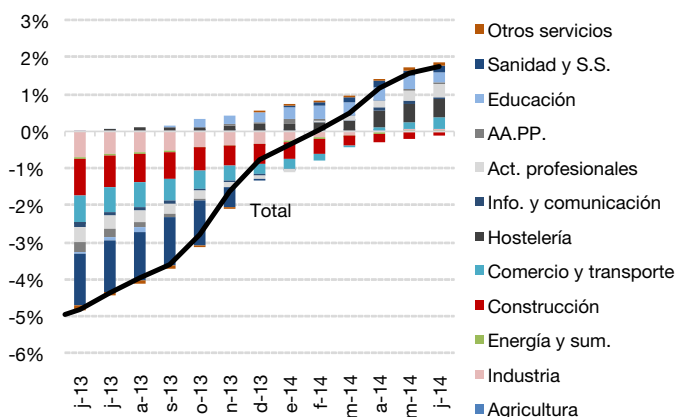
Fuente: Afi, (*) jul-14/sep-14: previsión

“La afiliación a la Seguridad Social aumentó en 56.622 personas en el mes de junio (1,8% interanual) y el paro registrado se redujo en 122.684 personas (6,6% interanual)”.

Como ya anticipó el indicador AML Afi-ASEMPLEO, la afiliación a la Seguridad Social aumentó en 56.622 personas en el mes de junio (1,8% interanual) y el paro registrado se redujo en 122.684 personas (6,6% interanual). En el primer caso, se trata del mayor incremento mensual de la serie desde junio de 2007, mientras que en el segundo es muy similar a la reducción registrada hace un año.

Aunque la estacionalidad contribuyó a mejorar ambos indicadores, la afiliación creció por décimo mes consecutivo sin tener en cuenta este efecto (8.700 personas, aunque es el menor incremento de los últimos meses) y el paro registrado también se redujo por undécimo mes (15.900 personas), lo que refuerza la idea de que la recuperación del mercado de trabajo español ya es un hecho, aunque todavía resulte insuficiente para los 4,49 millones de desempleados que hay en la actualidad.

Contribución a la variación interanual de la afiliación al régimen general de la Seguridad Social por rama de actividad



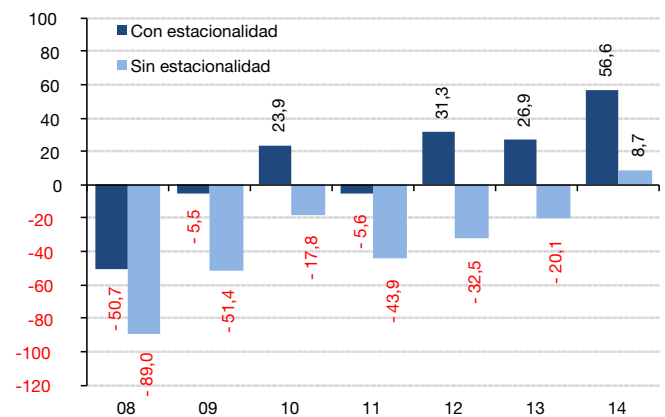
Fuente: Ministerio de Empleo y Seguridad Social

“Los contratos indefinidos aceleran su ritmo de crecimiento interanual en junio (26,2%), pero la parcialidad sigue representando un 44% del total”.

Otra buena noticia la constituyeron los contratos registrados, que durante el mes de junio ascendieron a 1.518.873, lo que supuso un incremento interanual del 18,9%.

Tanto la contratación indefinida como temporal, especialmente esta segunda, contribuyeron a este aumento, pues se incrementaron en un 26,2% y 16,7% respecto del mismo mes del año anterior. Conviene destacar la aceleración en el ritmo de crecimiento interanual de los contratos indefinidos. La incipiente mejora de la confianza empresarial, así como la aprobación de la tarifa plana a principios de año son unos de los elementos que explican este comportamiento. Ahora bien, **la parcialidad sigue representando un 44% del total de los contratos indefinidos celebrados**, cuando en el promedio del mes de junio de 2000-07 ese mismo porcentaje era del 24%.

Variación mensual en junio de la afiliación al régimen general de la Seguridad Social (miles de personas)

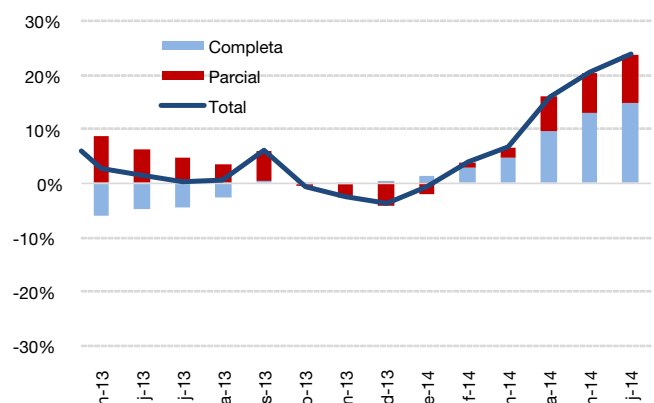


Fuente: Ministerio de Empleo y Seguridad Social

Creció la afiliación al régimen general y RETA (1,7% y 2,4% interanual), consolidando así la tendencia creciente que ambos colectivos mantienen desde feb14 y nov13, respectivamente. Por ramas de actividad, **el aumento de los afiliados al régimen general se explica, nuevamente, por la hostelería y el comercio, así como las actividades profesionales y los servicios públicos** (especialmente, la educación). En el caso de los autónomos, los servicios profesionales y el comercio son los que siguen impulsando la mejora.

En cuanto al comportamiento sectorial del paro registrado, los servicios y la construcción contribuyeron decisivamente a la disminución del agregado (2,9% y 3,2% interanual, respectivamente). El colectivo sin empleo anterior disminuyó (2,4% interanual), como también lo hizo el número de parados con menos de 25 años (9,2% interanual).

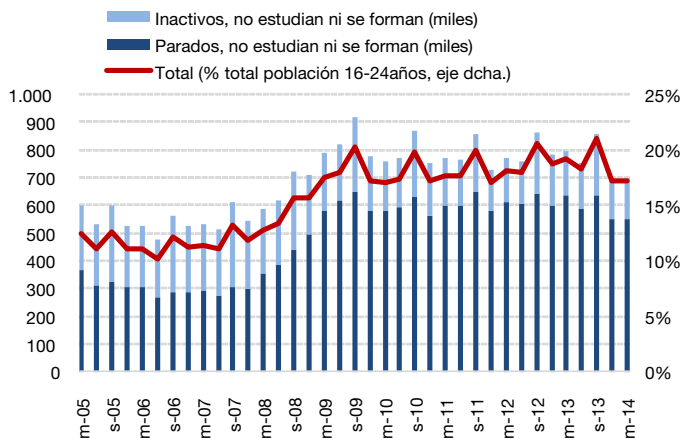
Contribución a la variación interanual del número de contratos indefinidos (ex regularización empleados domésticos) por duración de la jornada



Fuente: Ministerio de Empleo y Seguridad Social

“Casi uno de cada cinco jóvenes de 16 a 24 años son Ni-Ni, es decir, ni estudian ni trabajan. Desde el inicio de la crisis y hasta el 1T14 se han multiplicado por 1,3”.

Jóvenes entre 16 y 24 años que ni estudian ni trabajan



Fuente: INE

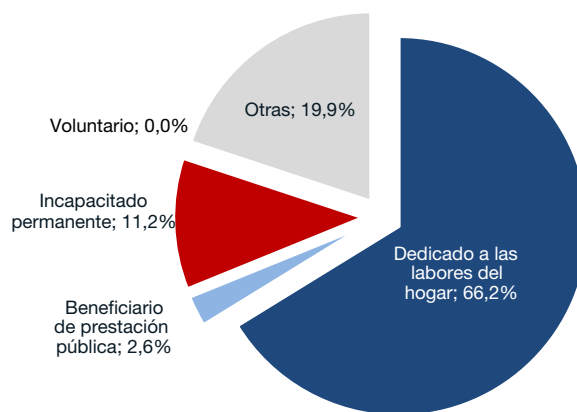
Desde el inicio de la crisis y hasta el 1T14, el número de jóvenes que ni estudia ni trabaja se ha multiplicado por 1,3. La mayor parte de este aumento se debe al desarrollo y agravamiento de la crisis económica y, por consiguiente, al incremento del número de jóvenes parados que no realiza ningún tipo de cursos (reglados o no). En el 1T14 representaban, concretamente, un 79% del total de este colectivo.

El resto está comprendido por aquellos **jóvenes inactivos que no estudian, ni se forman y que en el 1T14 suponían unas 149.000 personas**. Si se analiza el motivo de su inactividad, se observa que la gran parte manifiesta desempeñar labores del hogar (dos de cada tres), es decir, su situación de inactividad no se debe, por ejemplo, a una incapacidad permanente sobrevenida o a la realización de tareas de voluntariado, sino más bien a su desánimo generalizado o escaso éxito en el mercado de trabajo.

De todos es bien sabido que España es el país de la Unión Europea con la mayor tasa de paro, siendo especialmente preocupante en el caso de la población joven. Este colectivo, junto con el de aquellos que no estudian, ha dado lugar al fenómeno Ni-Ni. Las negativas implicaciones de este fenómeno, no sólo para el propio joven (retraso de su incorporación al mercado laboral, dependencia económica, etc.), sino para la economía en general (en términos del relevo generacional de los trabajadores, sostenibilidad del sistema de pensiones, etc.) han llevado al Gobierno a aprobar una serie de medidas que permitan combatirlo. La efectividad de las mismas dependerá, entre otras cosas, de la magnitud y las características del colectivo.

Con respecto a su magnitud, **en el 1T14 había cerca de 700.000 jóvenes que ni estudiaban ni trabajaban**, lo que implica que casi uno de cada cinco jóvenes en España es Ni-Ni.

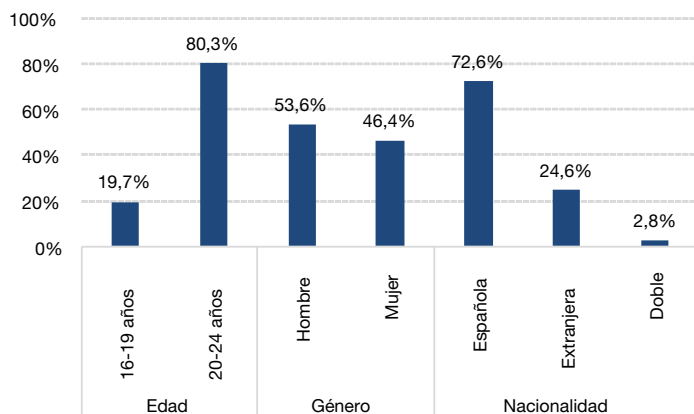
Jóvenes entre 16 y 24 años inactivos que no estudian, ni se forman, según motivo de inactividad (% total), 1T14



Fuente: INE

“La mayor parte de los Ni-Ni son españoles entre 20 y 24 años. Existe prácticamente el mismo número de hombres que de mujeres”.

Jóvenes entre 16 y 24 años que ni estudian ni trabajan por edad, género y nacionalidad (% total), 1T14



Fuente: INE

Respecto a sus características, **un 80,3% de los Ni-Ni que había en el 1T14 tenía entre 20 y 24 años**, por lo que este colectivo no solo se nutre de aquellas personas que abandonan tempranamente su formación básica (recordemos que la tasa de abandono educativo temprano era una de las más altas de la Unión Europea), sino que abarca a otros grupos que no están motivados para trabajar o formarse.

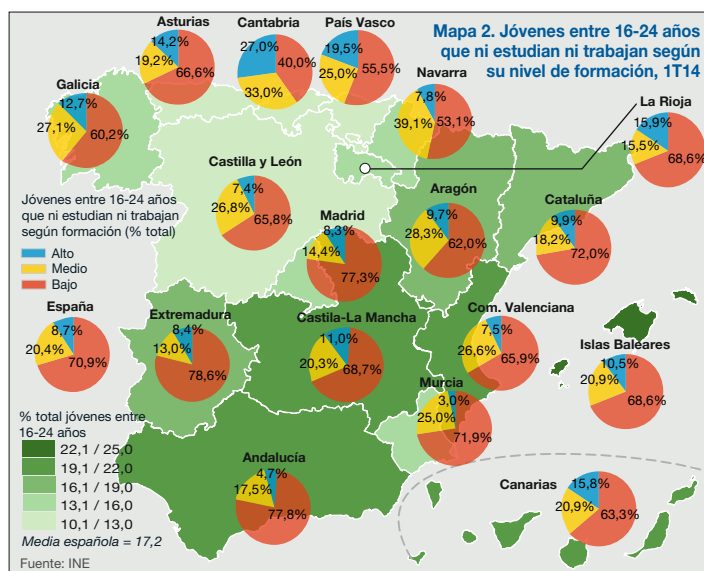
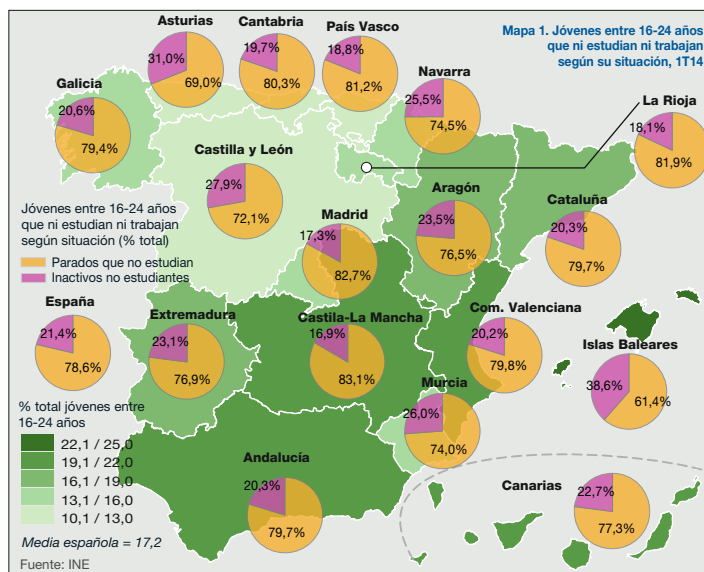
Las diferencias por género son inapreciables, pues los hombres Ni-Ni son prácticamente los mismos que las mujeres. Donde sí hay diferencias es respecto a la nacionalidad de estas personas. **Sorprende que la mayor parte de los jóvenes que no estudian y trabajan sean españoles (72,6% del total en el 1T14)** y sólo un 27,4% sean extranjeros o cuenten con una doble nacionalidad, sobre todo cuando el segundo colectivo es el que más sufre el desempleo.

“Las regiones con mayor tasa de paro y abandono educativo temprano son las que presentan los mayores porcentajes de Ni-Ni. El 70,9% de este colectivo ni siquiera ha completado la formación básica”.

Tal y como cabría esperar, la distribución geográfica de los Ni-Ni es muy diferente. **Aquellas regiones que soportan una mayor tasa de paro joven, son también las que concentran las mayores proporciones de jóvenes de 16 a 24 años que ni estudian ni trabajan.** Así, por ejemplo, la Comunidad Valenciana, Andalucía y Castilla-La Mancha son las regiones con las cifras más altas de ambas ratios, pero son las Islas Baleares las que cuentan con la mayor proporción de Ni-Ni en el 1T14 (22,7% del total). En el lado contrario se sitúan País Vasco y Cantabria, que tienen unas tasas de paro joven del orden del 50,0% y una proporción de Ni-Ni que apenas rebasa el 10% y, por lo tanto, contrasta significativamente con respecto a las cotas registradas por las regiones del arco del mediterráneo.

Igualmente, **las regiones con una elevada tasa de abandono educativo temprano tienen también una alta proporción de Ni-Ni.** Nótese también que cuanto mayor es la representatividad de este colectivo, mayor es la incidencia de jóvenes inactivos que no estudian. En las Islas Baleares suponen el 38,6% del total de los Ni-Ni, cuando en la media nacional representan el 21,4%. En el caso del País Vasco y Cantabria, este mismo porcentaje se sitúa en el 18,8% y 19,7% del total, respectivamente.

Uno de los focos en los que hubiese sido deseable que se concentrasen con más ahínco las nuevas medidas aprobadas por el Gobierno es en la formación de este colectivo, elemento necesario, aunque no suficiente, para tener éxito en el mercado de trabajo, bien porque mejora su empleabilidad, al incrementar la probabilidad de encontrar un puesto de trabajo, o bien porque viene acompañada, habitualmente, de una mayor remuneración salarial. **El 70,9% de los Ni-Ni tiene una baja formación académica**, un 20,4% ha completado la educación secundaria y sólo un 8,7% ha cursado estudios superiores. **Las regiones que mayor proporción de Ni-Ni tienen son, además, las que concentran un mayor porcentaje de jóvenes de estas características sin formación básica.**



DESTACADO DEL MES

“Si-Si” contra “Ni-Ni”

Cuando se escarba en la superficie del muy preocupante fenómeno Ni-Ni se observa que muchos de estos jóvenes hacen algún esfuerzo por formarse y, de hecho, realizan breves periodos formativos más o menos útiles. También se observa que entran y salen de la actividad laboral temporal al mismo tiempo. Es decir, alternan su tiempo entre la formación, el empleo y el ocio de manera desequilibrada, esporádica y circunstancial. El que estos jóvenes, frente a la sentencia social que conlleva la odiosa etiqueta, mantengan rescoldos de formación y actividad laboral merece todo el apoyo de la sociedad y las instituciones para reavivar esos rescoldos con el oxígeno de nuevas y más inteligentes políticas activas de empleo que les encaucen firmemente hacia la formación-empleo. Formación a tiempo parcial o temporal, remunerada y enfocada igualmente hacia un empleo a tiempo parcial o temporal, mientras no haya mejor alternativa. Sin complejos o requisitos incumplibles, con la convicción de que, con estas políticas, que el gobierno ya ha comenzado a poner en práctica mediante la regulación del Sistema Nacional de Garantía Juvenil a través del RDL 8/2014 de 4 de julio, estos jóvenes estarán infinitamente mejor que como están ahora. Y no digamos la sociedad.

José Antonio Herce. Director asociado de Afi