

Mercado Laboral

Boletín Nº 95 | Junio 2015

Las claves del mes

- Los registros de paro y afiliación de mayo (-117.985 y +213.015 personas, respectivamente) se ajustan a lo previsto por el indicador AML Afi-ASEMPLEO.
- Los vectores de crecimiento del empleo en mayo siguen siendo los mismos que los detectados hasta ahora.
- El indicador AML Afi-ASEMPLEO sostiene la aceleración del ritmo de crecimiento interanual de la ocupación hasta junio.

La creación de empleo se acelerará hasta junio

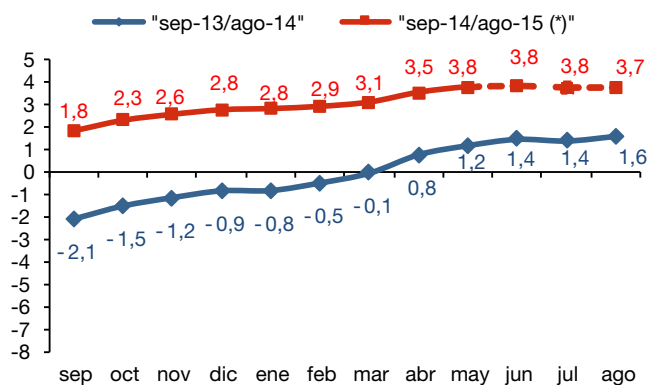
La afiliación de mayo registra su mayor incremento mensual en 10 años (213.015 personas), lo que sitúa la tasa interanual de afiliados en el 3,6%. En estos momentos hay casi 600.000 afiliados más en el sistema que hace un año.

La recuperación del mercado de trabajo está superando todas las expectativas. Después de un primer trimestre muy positivo, el ritmo de creación de empleo vuelve a acelerarse en el segundo trimestre del año. Sin embargo, esta aceleración ya había sido anticipada por el indicador AML Afi-ASEMPLEO en el anterior boletín mensual.

Los servicios, y en particular la hostelería, son las ramas de actividad en las que el aumento de afiliados es más intenso. Los puntos de apoyo son la mejora de la demanda interna, que, a su vez, provoca un aumento de la demanda de servicios.

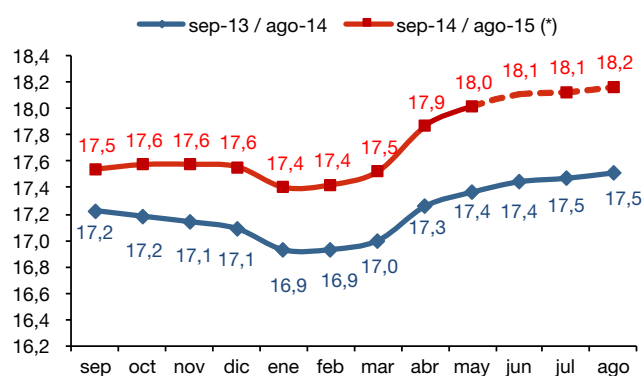
Con estos registros de afiliación, el avance de la ocupación EPA podría ser sustancial en el 2T. El indicador AML Afi-ASEMPLEO apunta a una aceleración del ritmo de creación de empleo hasta el mes de junio, cuando se espera que la tasa interanual se sitúe en el 3,8%. De confirmarse esta previsión, el número de ocupados podría cerrar el 2T15 por encima de los 18 millones de personas (aproximadamente, medio millón más que el trimestre inmediatamente anterior).

Evolución de la previsión mensual del número de ocupados del AML (tasa interanual)



Fuente: Afi, (*) jun-15 / ago-15: previsión

Evolución de la previsión mensual del número de ocupados del AML (millones de personas)

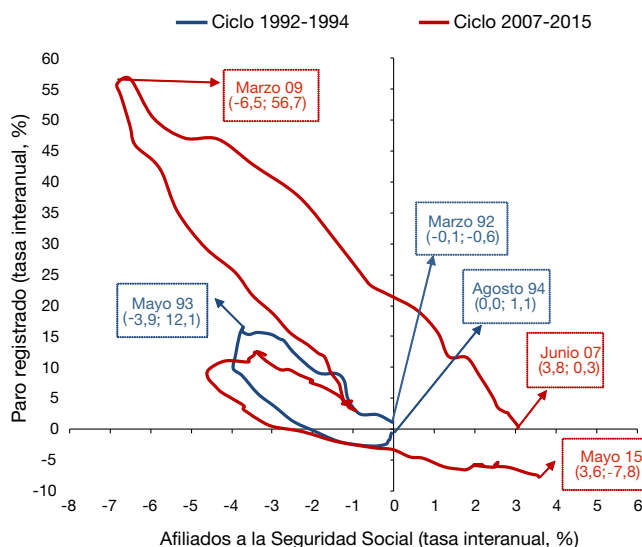


Fuente: Afi, (*) jun-15 / ago-15: previsión

El paro registrado y la afiliación del mes de mayo se han ajustado a las previsiones del indicador AML Afi-ASEMPLEO. El primero ha descendido en 117.985 personas (7,8% interanual) y el segundo ha crecido en 213.015 personas (3,6% interanual) respecto al mes anterior. La tendencia de ambos indicadores sigue manifestando una aceleración de la mejora de la actividad económica. Los autónomos, aunque siguen creciendo, lo hacen cada vez a menor ritmo interanual (2,2%). Las dificultades para emprender continúan entorpeciendo este proceso. Por sector económico, siguen observándose los mismos vectores de crecimiento del empleo que los detectados hasta el momento. La mitad del aumento de la afiliación se explica por el buen comportamiento de la restauración, el comercio al por menor, los servicios de empleo y los administrativos, siendo buena parte de ellos el reflejo de la mejora de la confianza y el consumo de las familias.

La contratación acumulada en los cinco primeros meses del año ya se sitúa en niveles similares a los de 2008 (más de 7 millones de contratos). Aunque la mayor parte del aumento de la contratación procede de la modalidad temporal, los contratos indefinidos a tiempo completo siguen creciendo a ritmos cercanos al 10% interanual.

El reloj AML Afi-ASEMPLEO



Fuente: Ministerio de Empleo y Seguridad Social

La valoración de ASEMPLERO

De camino al cambio

El nuevo escenario en el que nos encontramos sigue presentando nuevas aristas con síntomas, todos positivos, que no hacen sino reforzar el crucial compromiso que tenemos todos los agentes involucrados en la reactivación del mercado laboral. Y es que el mercado laboral sigue demostrando que, aunque con la discreta velocidad que le caracteriza, evoluciona hacia un modelo mucho más alineado con la de nuestros socios europeos. Uno de esos síntomas es el caso del pluriempleo, que aumenta casi un tres por ciento en el último año y que, lejos todavía de la media europea en cuanto al peso de esta opción laboral, es otra reacción positiva de que el mercado laboral está reactivándose. Al margen de lo que en un principio se pueda pensar sobre este concepto, el pluriempleo es una opción de mercados laborales dinámicos, que ofrecen alternativas, normalmente a perfiles más cualificados, que buscan un complemento a sus ingresos familiares. De igual forma, el pluriempleo aumenta cuando baja el paro y es mayor donde los salarios son más altos. Por tanto, estamos todavía lejos de compararnos con ejemplos de mercados laborales europeos que responden a las necesidades dinámicas y cambiantes de un mercado laboral que ha evolucionado, en muy poco tiempo, a distintas velocidades de lo que lo han hecho las personas, y por tanto, son las personas las que deben adaptarse a este cambio y no al contrario. Las agencias privadas de empleo, alineadas con las necesidades directas de las empresas son, con diferencia, los agentes más especializados que pueden responder ante las nuevas y cambiantes necesidades que precisan los trabajadores para poder acceder y progresar en el mercado laboral.

Andreu Cruaños. Presidente de Asempleo

El destacado de Afi

El pluriempleo en el S. XXI

Los datos de la EPA del 1º trimestre de este año muestran cómo se consolida la tendencia a la recuperación de la tasa de pluriempleo de los trabajadores españoles. El número de trabajadores con dos o más empleos aumenta un 2,8% interanual y la tasa de trabajadores con pluriempleo se sitúa en el 2,2% del total de ocupados. Ésta es reducida, pero es la mitad de la que se observa en la UE, que además viene creciendo de manera más rápida, incluso a lo largo de la crisis. Cuando la memoria del “pluriempleo” existente en los años 60 y 70 del siglo pasado todavía no ha desaparecido en España, cabe preguntarse si estamos ante la vuelta a un rasgo castizo del desarrollismo español o ante otro tipo de tendencia. En el fenómeno actual del pluriempleo, se mezclan, seguramente, dos factores. En primer lugar, la necesidad de alcanzar ingresos suficientes. Por otra parte, la capacidad de diversificar actividades en aras de una mejor conciliación y/o calidad de la vida profesional. Los datos de la EPA sugieren que el segundo de estos factores parece ser más importante. Muchos de los desarrollos recientes del mercado de trabajo español han requerido actuaciones decididas por parte de los responsables institucionales para paliar las desastrosas consecuencias de la crisis. En el caso del pluriempleo, incluso admitiendo que una parte del mismo se debe al legado de la crisis, parece ser que nos encontramos ante una manifestación de nuevos estilos de vida y trabajo, ya que se da entre mujeres (especialmente) y hombres, ambos con elevada cualificación. Si este acaba siendo el diagnóstico, habría que estimular esta tendencia desde todos los planos: la demanda y la oferta de empleo, por una parte, y la normativa que lo regule, por otra.

José Antonio Herce. Director Asociado de Afi

El monográfico del Mercado Laboral

Boletín Nº 95 | Junio 2015

Aumentan los ocupados con dos empleos

Los ocupados con empleo secundario crecieron un 2,8% en el 1T15 y representaron un 2,2% del total de ocupados, la mitad de la UE-28. Las mujeres y de alto nivel educativo son más propensas a tener dos empleos y también donde más ha aumentado este colectivo en el 1T15. Los directivos y profesionales del sector servicios y agricultura suelen tener dos empleos, pero en el 1T15 aumentó entre los que desempeñan ocupaciones básicas. Por CC.AA., a mayor nivel educativo y menos tasa de paro mayor proporción de ocupados con empleo secundario.

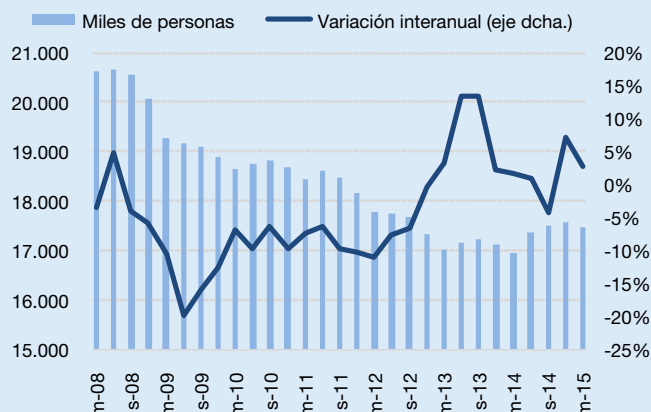
Los ocupados con empleo secundario crecieron un 2,8% en el 1T15 y representaron un 2,2% del total de ocupados...

... la mitad de lo que representan en la UE-28.

En una fase de recuperación de la actividad y el empleo, como la que vive actualmente la economía española, se incrementa el recurso a la parcialidad y la combinación de dos o más empleos que permitan completar la jornada laboral y los ingresos de la unidad familiar. Los datos del 1T15 revelan que el número de trabajadores a tiempo parcial se eleva hasta los 2,84 millones de personas (16,3% de los ocupados), mientras que 384.300 ocupados logran compaginar dos trabajos al mismo tiempo (2,2% del total de empleados). Ambos colectivos vienen creciendo en los últimos meses (3,3% y 2,8% interanual en el 1T15, respectivamente), fruto de la mejora en el ritmo de creación de empleo, pero en esta ocasión el monográfico del mercado laboral se centrará en el segundo grupo de trabajadores.

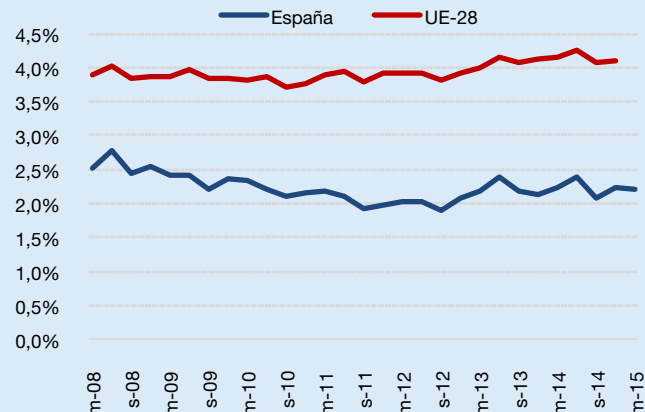
Al igual que ocurre con la parcialidad, el empleo secundario está mucho más extendido en la Unión Europea que en España. Mientras que en la segunda, como se indicaba con anterioridad, los ocupados con dos empleos representan el 2,2% del total en el 1T15, en la UE-28 prácticamente se duplica esa proporción. Hay que destacar también que esa brecha respecto a la media europea se ha ampliado durante la crisis como consecuencia del mayor impacto de la misma sobre el mercado de trabajo español y de la dificultad de encontrar, ya no sólo un empleo secundario, sino incluso uno principal.

Ocupados con empleo secundario
(miles de personas y variación interanual)



Fuente: INE

Ocupados con empleo secundario
(% total ocupados)



Fuente: INE, Eurostat

Las mujeres y de alto nivel educativo son más propensas a tener dos empleos...

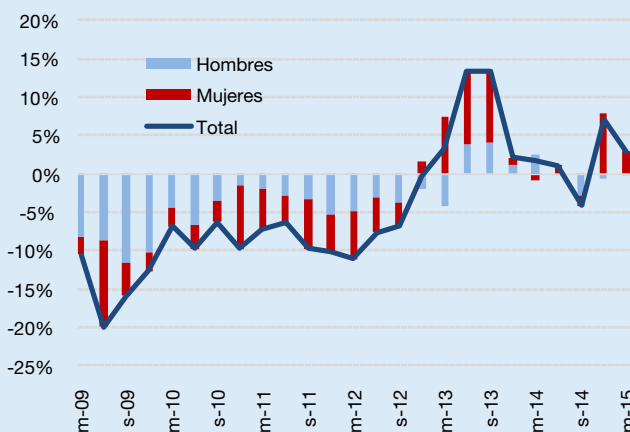
El perfil del trabajador que es capaz de compaginar dos puestos de trabajo es generalmente de género femenino y de alto nivel de formación. Las mujeres suelen optar más frecuentemente por las jornadas parciales y la combinación de varios puestos de trabajo con estas características que les permitan, entre otros motivos, atender y cuidar a sus familiares. En el 1T15, el 2,6% de las mujeres tenía dos trabajos, mientras que en los hombres este porcentaje representaba el 1,9%.

Por otro lado, una alta formación ofrece una mayor probabilidad de encontrar un empleo e incluso compaginar varios puestos de trabajo, ya que, en definitiva, es un indicativo de la capacidad o habilidades laborales del trabajador. En el 1T15, la proporción de ocupados con alto nivel de formación que tenía dos empleos representaba el 3,1%, mientras que sólo un 1,6% de los que tienen una baja cualificación logra compaginar dos puestos de trabajo.

... y también donde más ha aumentado en el 1T15.

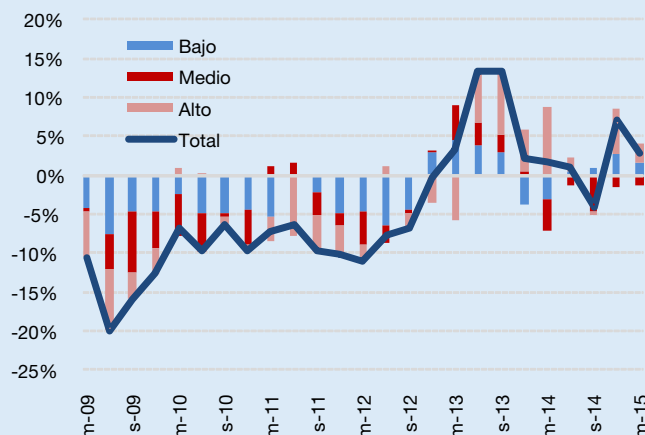
El aumento de los ocupados con empleo secundario en los últimos trimestres se ha producido igualmente entre estos dos colectivos: mujeres y trabajadores con alto nivel educativo. El mantenimiento de esta tendencia en los próximos meses contribuirá a aumentar cada vez más la proporción indicada con anterioridad.

Contribución a la variación interanual de los ocupados con empleo secundario por género



Fuente: INE

Contribución a la variación interanual de los ocupados con empleo secundario por nivel de formación



Fuente: Eurostat

Los directivos y profesionales del sector servicios y agricultura suelen tener dos empleos...

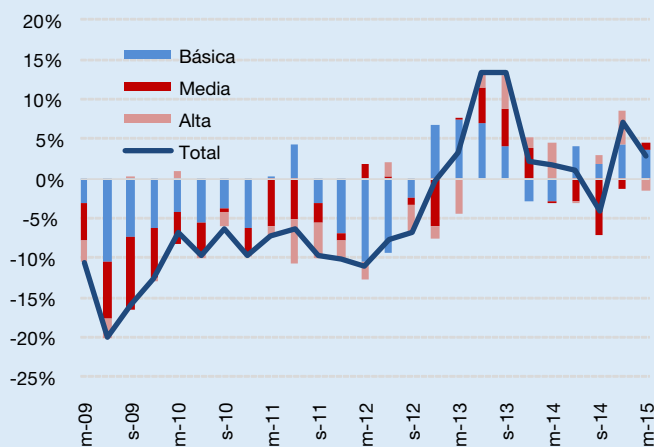
El tipo de ocupación de partida guarda una estrecha relación con el nivel de cualificación del trabajador, ya que es más frecuente tener un empleo secundario entre los trabajadores que desempeñan un empleo principal de directivo o profesional que entre los que desarrollan una ocupación básica (3,8% y 1,9% sobre el total de ocupados en estos colectivos en el 1T15, respectivamente). Y es que, las habilidades adquiridas en estos puestos de trabajo les permiten extrapolarlas a otros ámbitos laborales.

Por sector económico, es más habitual tener un empleo secundario en la agricultura o en los servicios (3,5% y 2,5% del total de ocupados en el 1T15, respectivamente) que en la industria o la construcción (0,6% y 0,7%, respectivamente). Nuevamente, la parcialidad y, también, la temporalidad asociadas a este tipo de actividades económicas hacen que este fenómeno sea más frecuente.

... pero en el 1T15 aumentó entre los que desempeñan ocupaciones básicas.

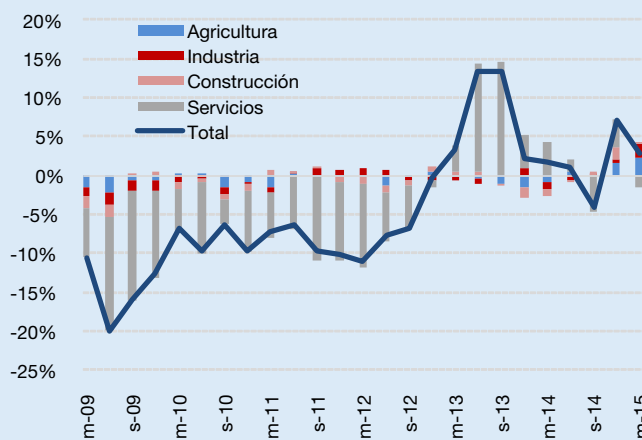
La dinámica de los últimos trimestres, sin embargo, no se está produciendo en estos dos ámbitos, ya que los ocupados con dos empleos que más están creciendo son los que desempeñan ocupaciones básicas en su empleo principal y que trabajan, además de en la agricultura, en el sector industrial.

Contribución a la variación interanual de los ocupados con empleo secundario por tipo de ocupación del primer empleo



Fuente: Eurostat

Contribución a la variación interanual de los ocupados con empleo secundario por sector



Fuente: INE

Por CC.AA., a mayor nivel educativo y menos tasa de paro mayor proporción de ocupados con empleo secundario.

Los ocupados con empleo secundario son frecuentes en aquellas CC.AA. donde existe un mayor número de ocupados con alto nivel educativo y donde se soporta una menor tasa de paro, siendo claros indicativos de la probabilidad de encontrar un puesto de trabajo secundario. Navarra destaca por ser la región con mayor proporción de ocupados con dos empleos (3,5% del total en el 1T15) y contrasta con Extremadura o Cantabria, que son las CC.AA. donde menos empleados hay en esta situación (alrededor de un 1,5% del total en el 1T15).

Su evolución interanual, sin embargo, apunta a que el incremento de ocupados con dos empleos ha sido mayor donde menos proporción existe de este colectivo, lo que aumentará la relevancia del mismo allí donde todavía es modesto. Este es el caso de Asturias o Andalucía, regiones donde los ocupados con empleo secundario se han incrementado un 60% y 40% interanual en el 1T15, respectivamente.

