



Asociación de Grandes Empresas
de Trabajo Temporal

Informe regional AGETT del mercado laboral 1^{er} Trimestre 2011

Mayo de 2011
Servicio de Estudios



© Asociación de Grandes Empresas de Trabajo Temporal (AGETT)

Todos los derechos reservados. Prohibida su reproducción o distribución sin autorización previa por escrito.

Diseño: LumoDesigns Lumodesigns.blogspot.com

Índice

1. Resumen ejecutivo	5
2. Evolución del empleo	9
2.1. Población activa	9
2.2. Hogares	11
2.3. Ocupados	12
Evolución del empleo público desde que comenzó la crisis por CCAA	15
2.4. Temporalidad	18
3. Evolución del desempleo	21
4. Evolución de la contratación	25
4.1. Contratación indefinida	25
4.2. Contratación temporal	26
4.3. Contratación temporal gestionada por empresas de trabajo temporal	28
Anexo. Fichas regionales	32

1. Resumen ejecutivo

El comportamiento de la población activa observado en el IVTR10 se ha acentuado en el ITR11. En concreto, la población activa ha presentado una reducción en su cifra de 43.000 activos (-0,2%). Sin embargo, de manera interanual, en este primer trimestre de 2011 **se han recuperado efectivos laborales (+0,2%) y se continúa, así, con la tendencia natural de aumento de la población activa.** A pesar del incremento interanual de la población activa a nivel nacional, en este primer trimestre son siete las CCAA que registraron pérdidas de efectivos laborales respecto al mismo periodo del año anterior (Aragón, Asturias, I. Baleares, Cantabria, C. Valenciana, Madrid y Murcia), mientras que únicamente Canarias y Galicia han pasado de presentar variaciones negativas en el IVTR10, a positivas en este trimestre.

El número de hogares en el que todos sus miembros activos están parados vuelve a alcanzar un nuevo record con más de 1,38 millones, lo que corresponde al 10,7% del total de hogares españoles con al menos un activo. Es decir, **en 10 de cada 100 hogares en el que hay al menos un activo, ya no se perciben rentas del trabajo.** Andalucía, Asturias, I. Baleares, Canarias, C. Valenciana, Extremadura y Murcia son las comunidades que, en este trimestre, **presentan un porcentaje de hogares con todos sus miembros activos en paro superior al del conjunto nacional.** La región con un mayor porcentaje de hogares en esta circunstancia es Andalucía, que sitúa su tasa en 16,5%. En el otro extremo se sitúan País Vasco y Madrid, con sólo un 5,7% y 6,2%, respectivamente, de hogares con todos sus activos en paro.

Desde que comenzó la crisis, en el conjunto nacional se han destruido más de 2,3 millones de empleos netos. En concreto, en el primer trimestre de este año se han destruido 242,5 mil empleos (-1,3%) respecto al mismo periodo del año anterior, lo que supone el 10,3% del total del empleo perdido desde que comenzó la crisis. Igualmente, **respecto al trimestre precedente se vuelve a destruir empleo¹,** como ya sucediera en el IVTR10. En concreto se han destruido 256.500 empleos (-1,4%), lo que supone la undécima destrucción de empleo intertrimestral desde que comenzó la crisis. Si se observa la serie con ajuste estacional, ésta muestra una caída de 150 mil empleos en el ITR11, cifra superior a la del trimestre anterior (36 mil). Por tanto, parece que **se confirma el freno en la tendencia hacia la recuperación del mercado laboral.**

Nueve de las diecisiete CCAA destruyen empleo a ritmos interanuales superiores al del conjunto nacional (-1,3%; -242.500). Son Andalucía, Aragón, Asturias, I. Baleares, Cantabria, C. León, C. Valenciana y Murcia. La destrucción de empleo neto se debe tanto al empleo asalariado (trabajadores por cuenta ajena) como al empleo autónomo (trabajadores por cuenta propia), a excepción de las regiones balear, gallega, madrileña y riojana, donde la destrucción de empleo se debe, únicamente, al de por cuenta ajena. **Respecto al empleo asalariado,** Navarra (3,0%; +6.700), País Vasco (1,3%; +10.500), Cataluña (1,1%; +28.800), Extremadura (0,8%; +2.300), C. La Mancha (0,3%; +2.000) y Canarias (0,01%; +100) presentan una creación interanual de este tipo de empleo, mientras todas las demás presentan pérdidas.

Dentro del empleo asalariado se observan importantes diferencias en función de si el tipo de relación contractual es con el sector público o con el sector privado. **El sector privado destruye empleo en todas las CCAA, excepto en Cataluña (1,9%; +41.100), Navarra (2%; +3.700), País Vasco (0,05%; +300) y La Rioja (0,3%; +300).** Por otro lado, **el sector público sigue creando empleo de manera interanual en 13 de ellas,** para el total del conjunto nacional lo hace a un ritmo del 3,2% (+97.500 empleos creados). **Entre las comunidades**

¹ Hecho que ya avanzó Afi- AGETT en el boletín Avance del Mercado Laboral del mes abril http://www.agett.com/boletines/pdf/Boletin_AML%20n45_Abr11.pdf

en las que su sector público crea empleo a un mayor ritmo, destaca **I. Baleares**, con una tasa del 9,7% interanual, lo que supone 6.200 asalariados públicos más en un año. A ésta, le siguen **C. León**, con un 9% y una creación de 16.700 empleos y **Navarra**, con el 8,1% y 3.100 empleos. En términos absolutos, **destacan las comunidades de Madrid, C. León y Canarias, con la creación de 38.300, 16.700 y 10.700 empleos públicos respectivamente, lo que supone el 57,4% del total de empleo público creado en el último año.**

El primer trimestre de 2011 ha cerrado **con una destrucción de empleo y con una caída de la población activa.** Por ello, el fuerte aumento del número de parados como consecuencia de la disminución de la ocupación ha llevado a situar el agregado muy cercano a la dramática cifra de los 5 millones de desempleados (**4.910.200 parados**). Esto supone un incremento de 3,1 millones desde que comenzó la crisis, y de 297,5 mil parados más en el último año. La destrucción de empleo respecto al trimestre precedente (-256.500), junto con la reducción en el número de activos (-43.000), ha provocado que el número de parados aumentase en 213,6 mil, situando la tasa de paro, de nuevo, por encima de la barrera psicológica del 21%, concretamente en el 21,3%.

En esta edición volvemos a alertar sobre la situación existente en **la comunidad andaluza, la cual ha aumentado su número de parados respecto al trimestre anterior y deja el agregado total de desempleados marcando un nuevo máximo histórico, cercano a los 1,2 millones de parados. Así, Andalucía empieza el 2011 con 1.187.600 millones de parados.** Esta comunidad, a la vez que presenta la tasa de paro más alta (29,7%), destruye empleo intertrimestral al 2,7%, posee una tasa de temporalidad muy elevada (34,2%) y un porcentaje de parados que llevan más de un año buscando empleo del 46,9%. Es decir, **está inmersa en una difícil situación con una alta bolsa de desempleados y con un paro estructural elevado que será difícil de reducir si no se toman medidas eficaces para conseguir dinamizar su, cada vez más deteriorado, mercado laboral.**

Dentro del desempleo, los que llevan más de un año en dicha situación (paro de larga duración o desempleo estructural) **han aumentado su peso sobre el total de parados hasta el 46,6% en el ITR11** (era del 45,9% en el IVTR10).

En este trimestre a excepción de **I. Baleares, Cantabria, C. La Mancha, Cataluña, Extremadura, Madrid y Navarra** que son **las comunidades que ven reducir el peso de los desempleados que llevan más de un año buscando empleo sobre el total de parados, en todas las demás sigue aumentando esta proporción. Lidera el ranking del peso de los parados de larga duración sobre el total de parados C. Valenciana con un 51,8%, seguida de Canarias (50,2%), Cataluña (50%), Murcia (49,5%), Asturias (47,8%) y Aragón (47,4%), en las que más del 47% de los parados llevan más de un año buscando empleo sin éxito. Sólo I. Baleares y Navarra sitúan su tasa de paro de larga duración por debajo del 35%.**

Desde que comenzó la crisis (IIITR07), España ha seguido creando empleo público a un ritmo del 8,7% (254.000 empleos). Han sido quince comunidades autónomas las que han creado este tipo de empleo, entre ellas, destacan **I. Baleares, Murcia y Cataluña.** En concreto, **la comunidad murciana ha sido una de las pocas comunidades que ha creado empleo público a un ritmo superior al que el sector privado lo ha destruido. La comunidad que mayor empleo público ha creado desde el inicio de la crisis es I. Baleares, a un ritmo de 26,8% (+14.800 empleos) seguida de Murcia con un 20,3% (+15.700) y Cataluña con un 13,4% (+47.700),** aunque en **I. Baleares y Cataluña el deterioro producido en el sector privado ha sido mucho más intenso. Las dos únicas CCAA en las que su sector público ha sufrido un mayor deterioro son Aragón (-2,1%, donde se**

deteriora a un menor ritmo de lo que lo hace el sector privado -18,1%) y **La Rioja** (-16%, donde se deteriora a mayor ritmo de lo que lo hace el sector privado -2,3%).

Si se analiza la evolución de los asalariados públicos por tipo de contrato y comunidad, se observa que **a excepción de las dos comunidades anteriormente mencionadas, y de I. Baleares, Extremadura, Madrid y Murcia**, en las que la evolución de la contratación temporal crece a un mayor ritmo que la contratación indefinida, **en el resto de las 11 regiones el aumento de los asalariados públicos se debe a contrataciones de carácter indefinido. La destrucción de empleo público desde que comenzó la crisis ha contribuido al incremento del número de parados en algunas comunidades autónomas.** Entre ellas, se encuentra **La Rioja** donde la pérdida de 3.300 empleos públicos suponen el 20,6% del aumento del número de parados, **seguida de Aragón** que con 2.200 asalariados públicos menos, contribuye en un 2,6% al incremento de los parados de esta CCAA.

Si nos fijamos en la evolución del sector público distinguiendo por sexos, podemos observar que es el colectivo femenino el que tiene más peso dentro de este sector. **Desde el inicio de la crisis, las mujeres han creado empleo público a un ritmo del 12,2% (187.300 empleos), por tanto son responsables del 73,7% del total de 254.000 empleos públicos creados desde el comienzo de la crisis (IIITR07).**

2. Evolución del empleo

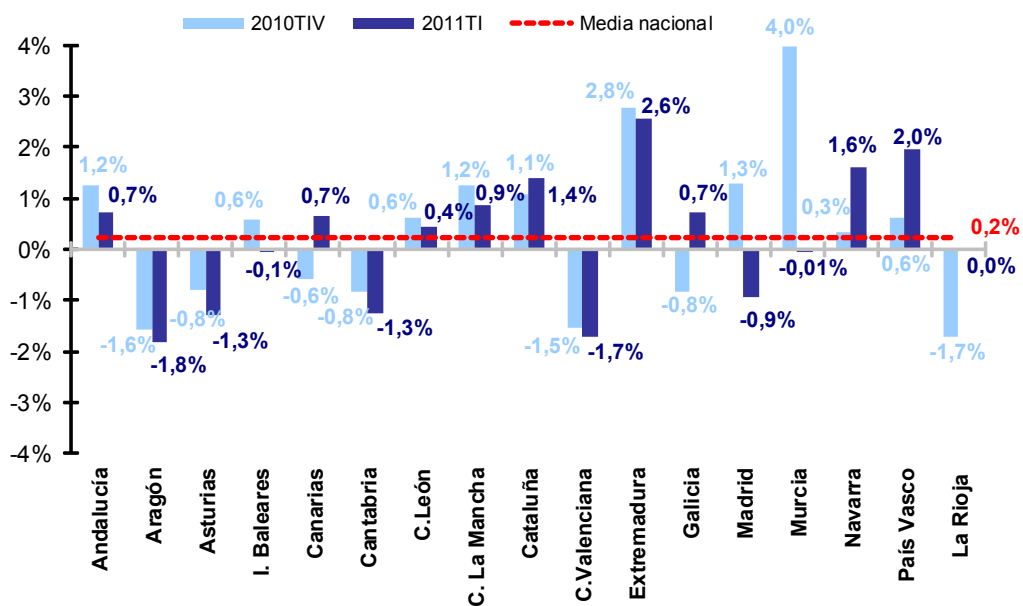
2.1. Población activa

El comportamiento de la población activa observado en el IVTR10 se ha acentuado en el ITR11. En concreto, la población activa ha presentado una reducción en su cifra de 43.000 activos (-0,2%). Sin embargo, de manera interanual, en este primer trimestre de 2011 se han recuperado efectivos laborales (+0,2%) y se continúa, así, con la tendencia natural de aumento de la población activa. En concreto, se han incrementado en 54.900 efectivos respecto al primer trimestre de 2010, lo que sitúa el agregado total en los 23.061.800 de activos.

A pesar del incremento interanual de la población activa a nivel nacional, en este primer trimestre son siete las CCAA que registraron pérdidas de efectivos laborales respecto al mismo periodo del año anterior (Aragón, Asturias, I. Baleares, Cantabria, C. Valenciana, Madrid y Murcia), mientras que únicamente Canarias y Galicia han pasado de presentar variaciones negativas en el IVTR10, a positivas en este trimestre. En concreto la comunidad autónoma de Canarias pasa de registrar una caída interanual del -0,6% (-6.500) a un crecimiento del 0,7% (+7.200) y Galicia pasa de registrar una caída interanual del -0,8% (-10.700) a un crecimiento del 0,7% (+9.500). Así, estas comunidades autónomas abandonan la tendencia de pérdida de fuerza laboral que las caracterizó el pasado trimestre.

En las comunidades de Aragón, Asturias, Cantabria y C. Valenciana se intensifica el denominado "efecto desánimo" debido a que presentan variaciones interanuales negativas a un mayor ritmo que en el trimestre anterior. Mientras, en I. Baleares, Madrid y Murcia vuelven a desanimarse después de que el pasado trimestre se animaran a un ritmo superior al 0,5% ia.

Gráfico 1. Variación interanual de la población activa por CCAA



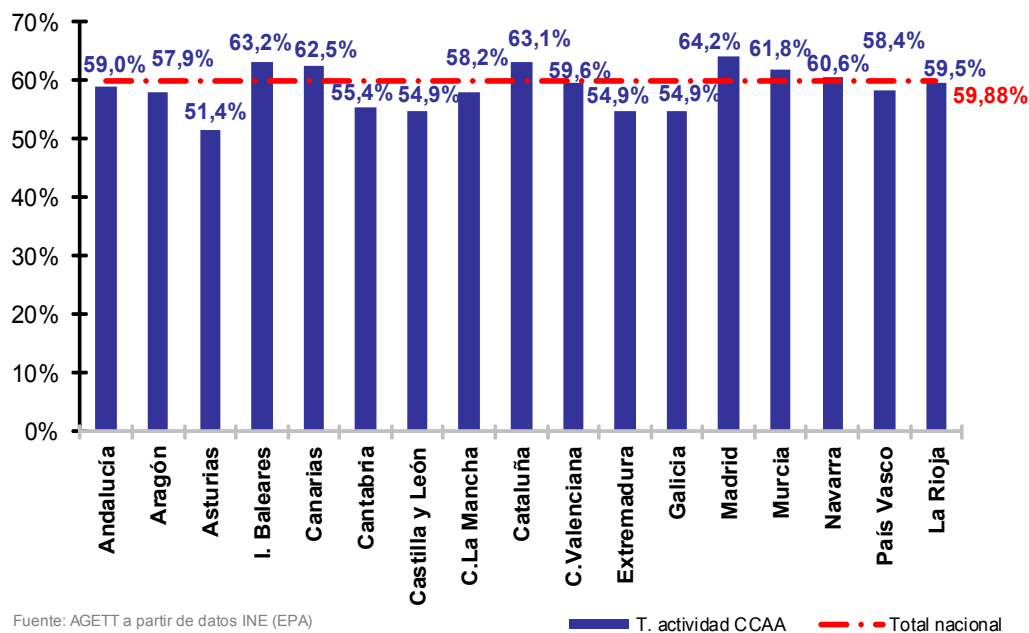
Fuente: AGETT a partir de datos INE (EPA)

Respecto al trimestre precedente, el número de personas disponibles y en edad para trabajar disminuye en 43.000 efectivos. Esta disminución, sitúa el agregado a niveles de finales de 2008, y sigue la tendencia que se viene acumulando desde el IITR10, donde los efectivos laborales continúan empeorando sus expectativas ante la posibilidad de encontrar un empleo. Sin embargo, a pesar de la tónica nacional, las CCAA de Andalucía (0,6%), Canarias (0,9%), Cantabria (0,04%), C. La Mancha (0,1%), Cataluña (0,2%) Extremadura (0,3%), Galicia (0,8%), Navarra (1,5%), País Vasco (0,8%) y La Rioja (0,1%), muestran crecimientos positivos en el total de activos respecto al cuarto trimestre de 2010.

No obstante, desde hace un año, se han animado personas a la búsqueda activa de empleo (+54.900), aunque en menor cantidad que las que se desanimaron en todo 2009 (-129 mil).

La tasa de actividad alcanza el 59,88%. Esto supone una tasa 0,11 (p.p.) puntos porcentuales inferior a la del trimestre anterior (59,99%). Así, se repite la tendencia del trimestre pasado, volviendo a situar la tasa, aunque de manera muy leve, por debajo del 60%.

Gráfico 2. Tasa de actividad por CCAA (ITR11)

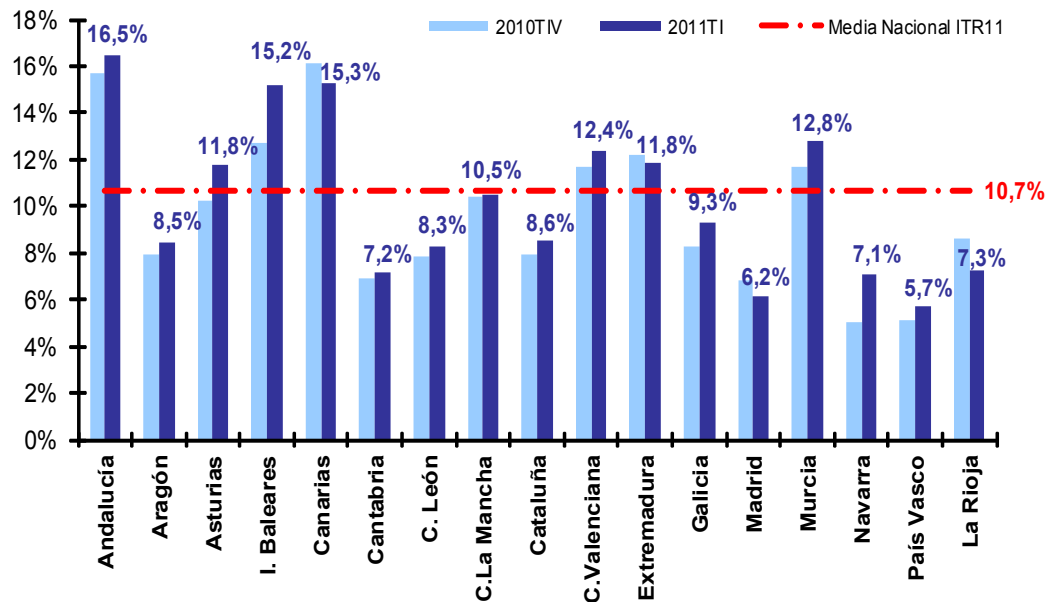


En total, hay 6 comunidades que presentan una tasa de actividad por encima de la media (I. Baleares, Canarias, Cataluña, Madrid, Murcia y Navarra). La comunidad con una menor tasa de actividad continúa siendo Asturias (51,4%). Es decir, la mitad de la población asturiana que legalmente puede trabajar, no busca activamente un empleo.

2.2. Hogares

El número de hogares en el que todos sus miembros activos están parados vuelve a alcanzar un nuevo record con más de 1,38 millones, lo que corresponde al 10,7% del total de hogares españoles con al menos un activo. Es decir, en 10 de cada 100 hogares en el que hay al menos un activo, ya no se perciben rentas del trabajo. Ya son un millón de hogares más en esta tesitura desde que comenzó la crisis (IIITR07). Una tendencia que, aunque durante el tercer trimestre de 2010 mostró un ligero síntoma de atenuación, durante el pasado IVTR10 y este trimestre vuelve aumentar el agregado y pone de manifiesto la delicada situación que están atravesando los hogares españoles dada la escasez de entrada de ingresos en el conjunto del hogar. Si incluimos aquellos hogares donde al menos la mitad de los activos están en paro, esta cifra supera los 3,3 millones de hogares (3.338.742), que supone un 25,8% del total de hogares con al menos un activo (2,15 millones de hogares más en esta situación desde que comenzó la crisis).

Gráfico 3. Porcentaje de hogares con todos sus activos en paro por CCAA



Fuente: AGETT a partir de datos INE (EPA)

Andalucía, Asturias, I. Baleares, Canarias, C. Valenciana, Extremadura y Murcia son las comunidades que, en este trimestre, presentan un porcentaje de hogares con todos sus miembros activos en paro superior al del conjunto nacional. La región con un mayor porcentaje de hogares en esta circunstancia es Andalucía, que sitúa su tasa en 16,5%. En el otro extremo se sitúan País Vasco y Madrid, con sólo un 5,7% y 6,2%, respectivamente, de hogares con todos sus activos en paro. Excepto en las comunidades de Canarias, Extremadura, Madrid y La Rioja en las que la situación mejora respecto trimestre anterior, todas las demás empeoran su situación.

2.3. Ocupados

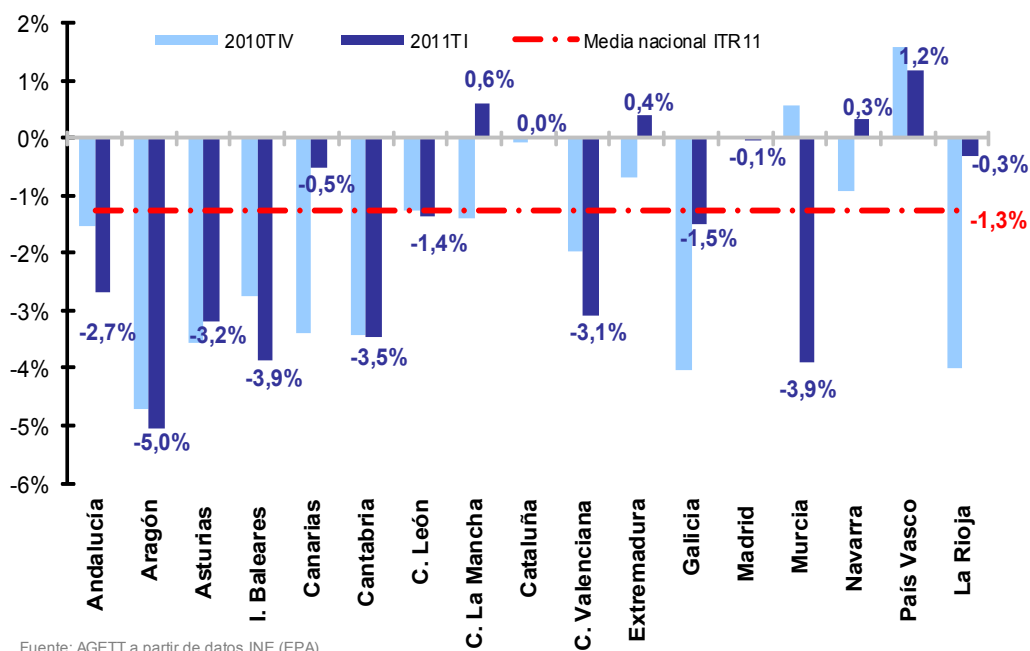
Desde que comenzó la crisis, en el conjunto nacional se han destruido más de 2,3 millones de empleos netos. En concreto, en el primer trimestre de este año se han destruido 242,5 mil empleos (-1,3%) respecto al mismo periodo del año anterior, lo que supone el 10,3% del total del empleo perdido desde que comenzó la crisis.

Igualmente, respecto al trimestre precedente se vuelve a destruir empleo², como ya sucediera en el IVTR10. En concreto se han destruido 256.500 empleos (-1,4%), lo que supone la undécima destrucción de empleo intertrimestral desde que comenzó la crisis. Si se observa la serie con ajuste estacional, ésta muestra una caída de 150 mil empleos en el ITR11, cifra superior a la del trimestre anterior (36 mil). Por tanto, parece que se confirma el freno en la tendencia hacia la recuperación del mercado laboral.

Nueve de las diecisiete CCAA destruyen empleo a ritmos interanuales superiores al del conjunto nacional (-1,3%; -242.500). Son Andalucía, Aragón, Asturias, I. Baleares, Cantabria, C. León, C. Valenciana, Galicia y Murcia.

Son especialmente relevantes los casos de Murcia, Andalucía y C. La Mancha. Murcia aumenta su tasa de destrucción de empleo en 4,5 p.p. (puntos porcentuales), situándola en el -3,9% (4.000 empleos destruidos). Andalucía por su parte, aumenta su tasa de destrucción de empleo 1,1 p.p., situándola en el -2,7% (-77.000 empleos destruidos). Mientras, C. La Mancha pasa de destruir empleo a ritmos superiores al conjunto nacional (-1,4%) a crear empleo a un ritmo del 0,6% (4.500 empleos creados). El País Vasco lleva cuatro trimestres consecutivos con un ritmo de creación de empleo superior al 1%. En este trimestre lo crea al 1,2% (10.800 empleos creados).

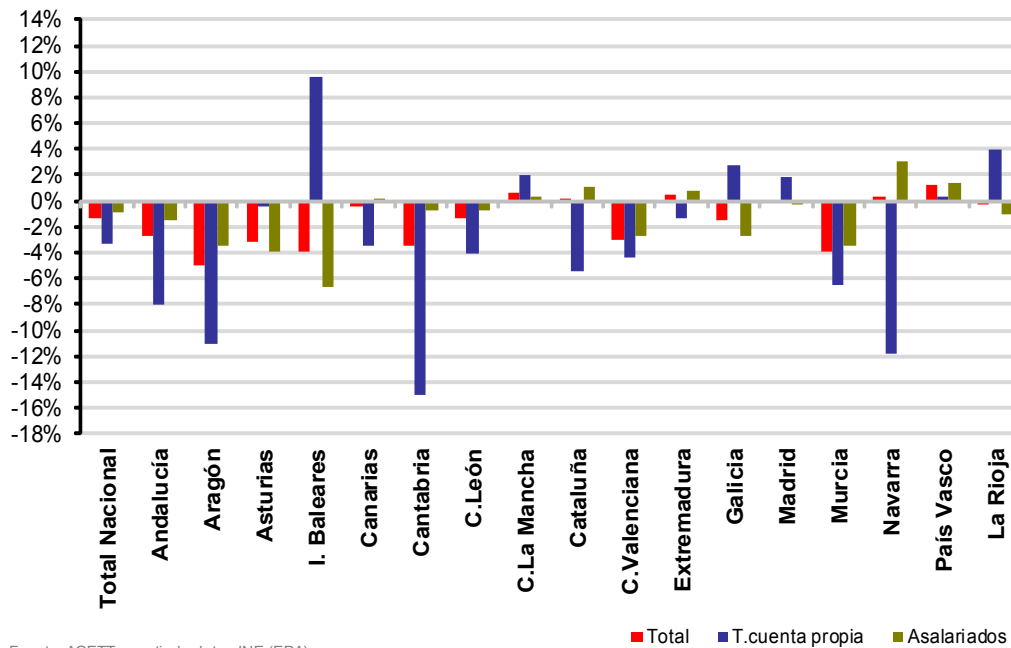
Gráfico 4. Variación interanual de la ocupación por CCAA (ITR11)



² Hecho que ya avanzó Afí- AGETT en el boletín Avance del Mercado Laboral del mes abril http://www.agett.com/boletines/pdf/Boletin_AML%20n45_Abr11.pdf

Si se analizan los ocupados según situación profesional, se observa que vuelven a ser los autónomos el colectivo más perjudicado en la mayoría de las CCAA. **En 10 comunidades el ritmo de ajuste del empleo autónomo es mayor que el asalariado.** Mientras, las comunidades de I. Baleares (9,5%), C. La Mancha (2,1%), Galicia (2,7%), Madrid (1,8%), País Vasco (0,3%) y La Rioja (4%) crean empleo por cuenta propia (autónomos) de manera interanual.

Gráfico 5. Var. interanual de los ocupados por situación profesional por CCAA (ITR11)



Como se observa en el gráfico 5, la destrucción de empleo neto se debe tanto al empleo asalariado (trabajadores por cuenta ajena) como al empleo autónomo (trabajadores por cuenta propia), a excepción de las regiones balear, gallega, madrileña y riojana, donde la destrucción de empleo se debe, únicamente, al de por cuenta ajena. Estas CCAA amortiguan, por tanto, la destrucción de empleo, ya que si no se hubiese generado empleo por cuenta propia, la caída habría sido todavía mayor. No obstante, **a nivel nacional es el duodécimo trimestre consecutivo en el que se destruye empleo autónomo, mientras que es el undécimo en el que se pierde empleo asalariado.**

La destrucción de empleo autónomo vuelve a acelerar su ritmo de caída y presenta una mayor tasa que el trimestre anterior, lo que rompe con el ligero síntoma de atenuación que presentó el pasado trimestre. Así, pasa de una tasa del -1,8% en el IVTR10 al -3,4% en el ITR11, **destruyendo un total de 106.000 empleos netos de trabajadores por cuenta propia en este último año para el total del conjunto nacional.**

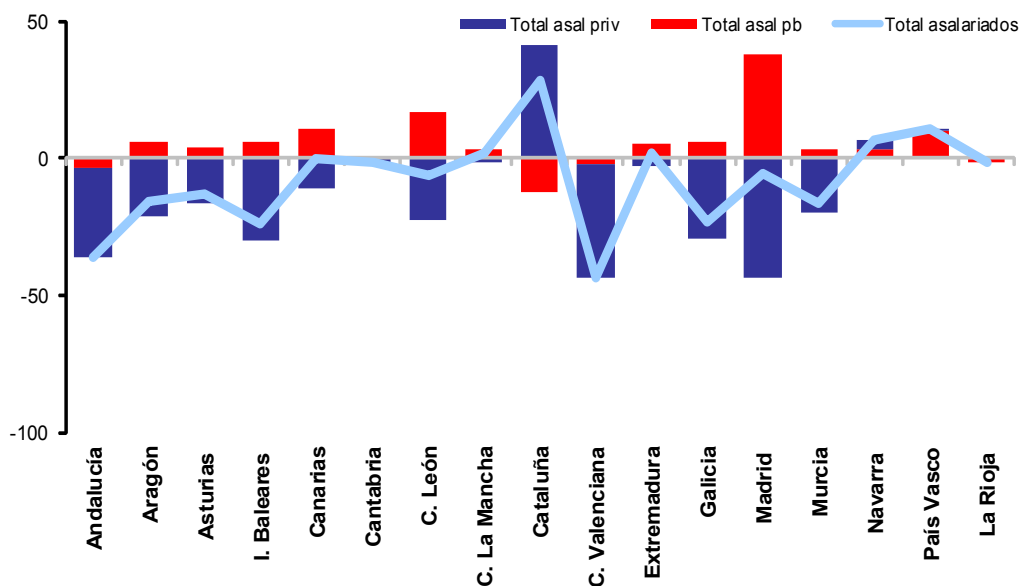
Cantabria vuelve a liderar el ranking de destrucción interanual de empleo autónomo con una tasa del -15,1% y 7.000 autónomos menos, seguida de Navarra (-11,9%; -5.800), Aragón (-11,1%; -12.200), Andalucía (-8%; -41.000) y Murcia (-6,5%; -6.000).

Respecto al empleo asalariado, Navarra (3,0%; +6.700), País Vasco (1,3%; +10.500), Cataluña (1,1%; +28.800), Extremadura (0,8%; +2.300), C. La Mancha (0,3%; +2.000) y Canarias (0,01%; +100) presentan una creación interanual de este tipo de empleo, mientras todas las demás presentan pérdidas. Destacan I. Baleares (-6,6%; -24.000), Asturias (-3,9%; -12.700), Murcia (-3,4%; -16.100), C. Valenciana (-2,7%; -43.200), Galicia (-2,7%; -23.000), Andalucía (-1,5%; -36.300) y La Rioja (-1,1%; -1.200), en las que se pierde empleo asalariado a un mayor ritmo del que lo hace el conjunto nacional (-0,9%). El empleo asalariado perdido en estas comunidades supone el 93,2% del total de los 184.600 perdidos en este trimestre, en todo el país.

Dentro del empleo asalariado se observan importantes diferencias en función de si el tipo de relación contractual es con el sector público o con el sector privado. El sector privado destruye empleo en todas las CCAA, excepto en Cataluña (1,9%; +41.100), Navarra (2%; +3.700), País Vasco (0,05%; +300) y La Rioja (0,3%; +300). En el pasado trimestre, la tasa interanual de destrucción de empleo del sector privado en el conjunto nacional era del -2,3% y en este trimestre se sitúa en el -1,9% (-229.900 empleos destruidos).

Por otro lado, el sector público sigue creando empleo de manera interanual en 13 de ellas, para el total del conjunto nacional lo hace a un ritmo del 3,2% (+97.500 empleos creados). Entre las comunidades en las que su sector público crea empleo a un mayor ritmo, destaca I. Baleares, con una tasa del 9,7% interanual, lo que supone 6.200 asalariados públicos más en un año. A ésta, le siguen C. León, con un 9% y una creación de 16.700 empleos y Navarra, con el 8,1% y 3.100 empleos. En términos absolutos, destacan las comunidades de Madrid, C. León y Canarias, con la creación de 38.300, 16.700 y 10.700 empleos públicos respectivamente, lo que supone el 57,4% del total de empleo público creado en el último año. Mientras que son las comunidades de La Rioja (-8,5%; -1.600), Cataluña (-3%; -12.300), C. Valenciana (-0,8%; -2.200) y Andalucía (-0,6%; -3.400) las que continúan el proceso de ajuste en su sector público.

Gráfico 6. Variación interanual de los asalariados por CCAA (ITR11; miles)

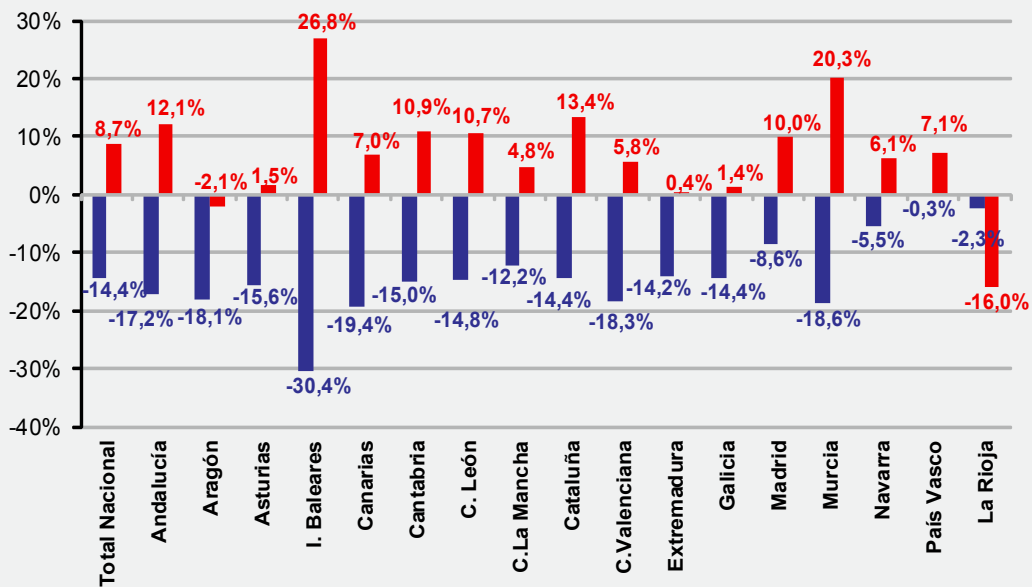


Fuente: AGETT a partir de datos INE (EPA)

Evolución del empleo público³ desde que comenzó la crisis por CCAA

Desde que comenzó la crisis (IIITR07), España ha seguido creando empleo público a un ritmo del 8,7% (254.000 empleos). Han sido quince comunidades autónomas las que han creado este tipo de empleo, entre ellas, destacan I. Baleares, Murcia y Cataluña. En concreto, **la comunidad murciana ha sido una de las pocas comunidades que ha creado empleo público a un ritmo superior al que el sector privado lo ha destruido**. Así, el sector público de esta comunidad ha aumentado su número de asalariados a un ritmo del 20,3%, mientras el privado lo ha destruido a una tasa del 18,6%, **aunque debido al mayor peso que presenta el sector privado, en valor absoluto, la cantidad de empleo perdido en este sector (-63.000) es mucho más significativa que la creada por los organismos públicos** en esta región (+15.700).

Gráfico 7. Variación desde que comenzó la crisis (IIITR07) de los asalariados por CCAA



Fuente: AGETT a partir de datos INE (EPA)

■ Sector Privado ■ Sector Público

La comunidad que mayor empleo público ha creado desde el inicio de la crisis es I. Baleares, con una tasa del 26,8% (+14.800 empleos) seguida de **Murcia** con un 20,3% (+15.700) y **Cataluña** con un 13,4% (+47.700). Aunque en I. Baleares y Cataluña el deterioro producido en el sector privado ha sido mucho más intenso.

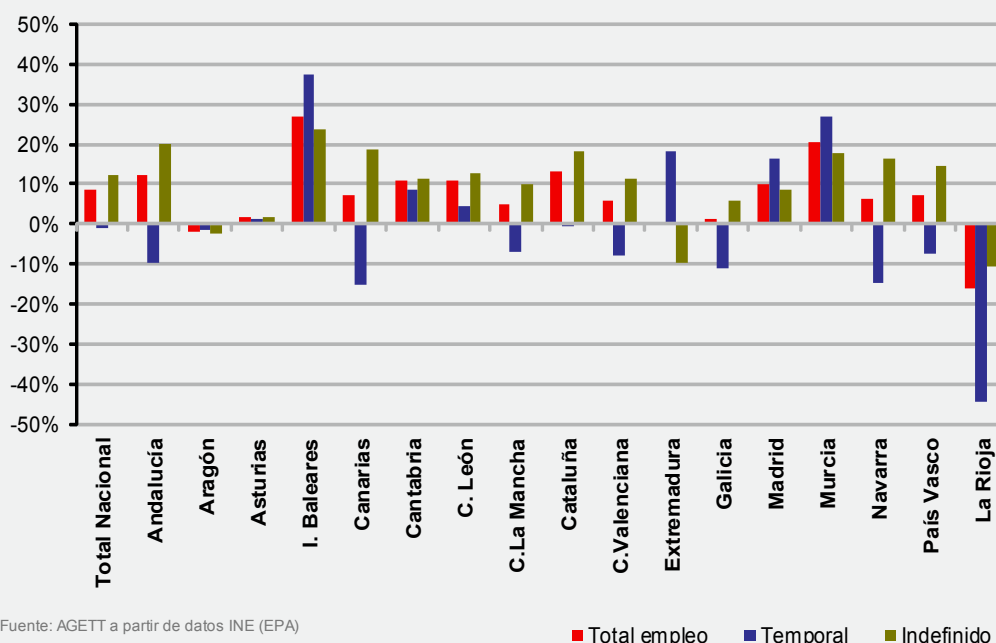
El resto de regiones en las que se ha creado empleo público han sido Andalucía (12,1%; +59.900), Cantabria (10,9%; +4.300), C. León (10,7%; +19.600), Madrid (10%; +47.300), País Vasco (7,1%; +9.800), Canarias (7%; +9.900), Navarra (6,1%; +2.400), C. Valenciana (5,8%; +14.700), Asturias (1,5%; +1.100), Galicia (1,4%; +2.800) y Extremadura (0,4%; +400).

³ En el caso del sector público, se entiende como asalariado de este sector a todo trabajador que tiene una relación laboral directa con la Administración Central, Adm. de la Seguridad Social, de las Comunidades Autónomas, de la Adm. Local y de las Empresas Públicas e Instituciones Financieras Públicas. Sobre esto último, se considera que la empresa es pública cuando la participación financiera efectiva de los poderes públicos en el capital de la empresa supera el 50%, ya sea de forma directa o indirecta; o si las decisiones de una empresa, no participada mayoritariamente por los poderes públicos, dependen fundamentalmente de ellos (en este caso, la empresa también es considerada pública).

Las dos únicas CCAA en las que su sector público ha sufrido un mayor deterioro son Aragón (-2,1%, donde se deteriora a un menor ritmo de lo que lo hace el sector privado -18,1%) y La Rioja (-16%, donde se deteriora a mayor ritmo de lo que lo hace el sector privado -2,3%).

Si se analiza la evolución de los asalariados públicos por tipo de contrato y comunidad, se observa que, a excepción de las dos comunidades anteriormente mencionadas, y de I. Baleares, Extremadura, Madrid y Murcia, en las que la evolución de la contratación temporal crece a un mayor ritmo que la contratación indefinida, en el resto de las 11 regiones el aumento de los asalariados públicos se debe a contrataciones de carácter indefinido.

Gráfico 8. Variación de asalariados públicos desde que comenzó la crisis (IIITR07) por tipo de contrato

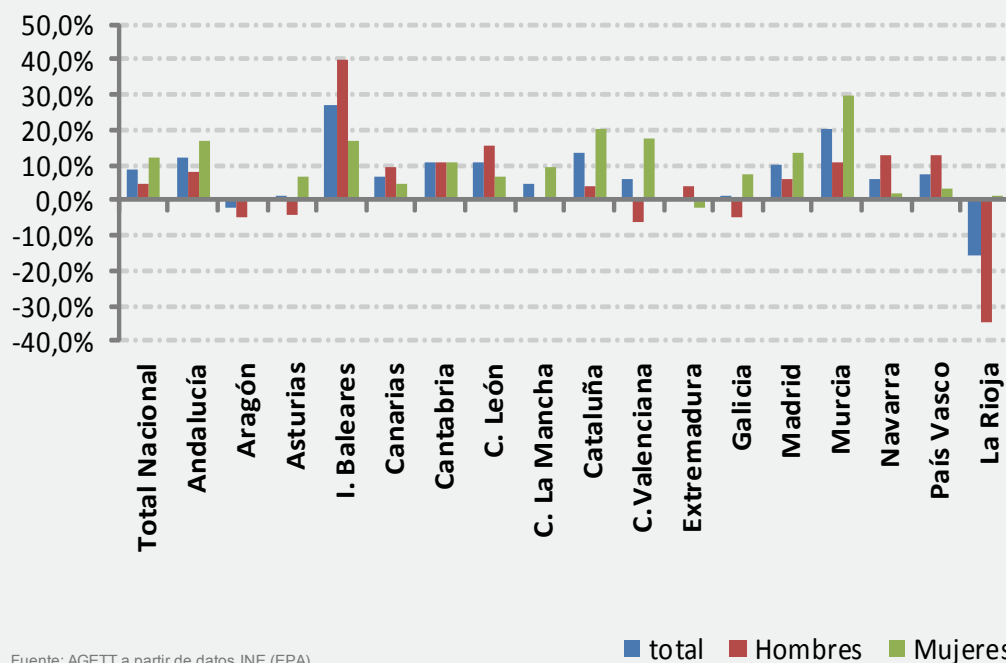


La comunidad que crea empleo público de carácter indefinido a un mayor ritmo es I. Baleares con un 23,7% (+10.100 empleos), seguida de Andalucía (20%; 72.800 empleos), Canarias (18,5%; 17.200) y Cataluña (18,3%; 47.900). Todas las comunidades a excepción de Aragón, Extremadura y La Rioja crean empleo público indefinido. En estas comunidades disminuye el volumen de su sector público, que cae destruyendo incluso empleo indefinido como en el caso de Aragón y La Rioja. Según esto, queda patente la dificultad del margen de ajuste del Gobierno vía asalariados ya que desde que comenzó la crisis, toda la creación de empleo público en el conjunto nacional ha sido de carácter indefinido y por tanto, el ajuste en épocas de crisis para reducir el gasto es inviable. En la actualidad, el sector público está sobredimensionado en algunas comunidades autónomas y es reseñable cómo en una época de crisis en la que el sector privado sigue sufriendo duros ajustes, el sector público de algunas regiones continúa en aumento. Sólo Andalucía, Cataluña y Madrid acumulan casi el 50% del total de asalariados públicos.

La destrucción de empleo público desde que comenzó la crisis ha contribuido al incremento del número de parados en algunas comunidades autónomas. Entre ellas, se encuentra La Rioja donde la pérdida de 3.300 empleos públicos suponen el 20,6% del aumento del número de parados, seguida de Aragón que con 2.200 asalariados públicos menos, contribuye en un 2,6% al incremento de los parados de esta CCAA.

Si nos fijamos en la evolución del sector público distinguiendo por sexos, podemos observar que es el colectivo femenino el que tiene más peso dentro de este sector. Desde el inicio de la crisis, las mujeres han creado empleo público a un ritmo del 12,2% (187.300 empleos), por tanto, son responsables del 73,7% del total de 254.000 empleos públicos creados desde el comienzo de la crisis (IIITR07).

Gráfico 9. Variación desde que comenzó la crisis (IIITR07) de los asalariados públicos por CCAA y sexo



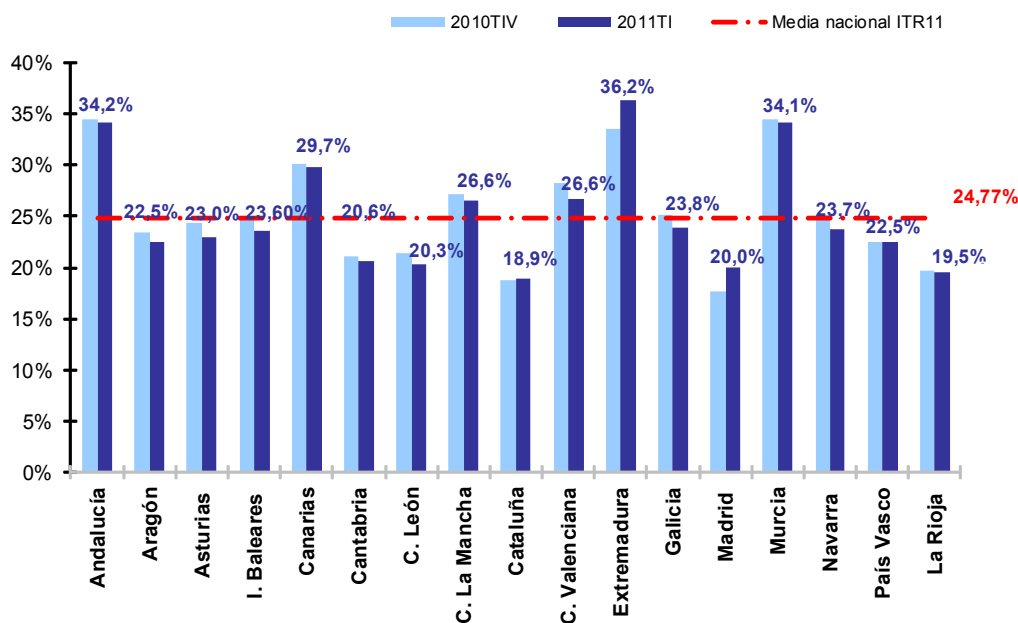
Es relevante que en las dos únicas comunidades que han destruido empleo público (Aragón y La Rioja), toda la destrucción se concentre en el colectivo masculino. La única comunidad que destruye empleo público femenino desde el inicio de la crisis es Extremadura (-2,2%; -1.300). **Con todo ello, las comunidades que más han incrementado sus asalariadas públicas son Murcia (29,8%; +11.700), Cataluña (20%; +41.700) y C. Valenciana (17,4%; 22.300). En el caso del colectivo masculino son I. Baleares (39,6%; +9.500), C. León (15,4%; +12.900) y País Vasco (12,9%; +7.200).**

2.4. Temporalidad

La **tasa de temporalidad española** disminuyó el pasado trimestre, aunque de manera casi inapreciable, en concreto el descenso ha sido de 0,05 p.p.. Dicha tasa **se sitúa en este trimestre en el 24,77%** para el total del conjunto nacional. Es decir, **uno de cada cuatro asalariados que hay en la actualidad tiene una relación contractual temporal con la empresa.**

Dicha tasa **se reduce en todas las comunidades autónomas, excepto en Cataluña, Extremadura y Madrid, donde se incrementa** en 0,13 p.p., 2,8 p.p. y 2,3 p.p., respectivamente, en este primer trimestre. **Son seis las comunidades que tienen una tasa de temporalidad superior a la media nacional.** Estos son los casos de Extremadura, Andalucía, Murcia, Canarias, C. La Mancha y C. Valenciana que presentan una tasa de temporalidad superior al 25%. Extremadura lidera el ranking con una tasa de 36,2%, seguida de la comunidad andaluza (34,2%) y de Murcia (34,1%). **Las comunidades con una menor proporción de asalariados temporales son Cataluña (18,9%) y La Rioja (19,5%)** con tasas inferiores al 20%.

Gráfico 10. Tasa de temporalidad por CCAA



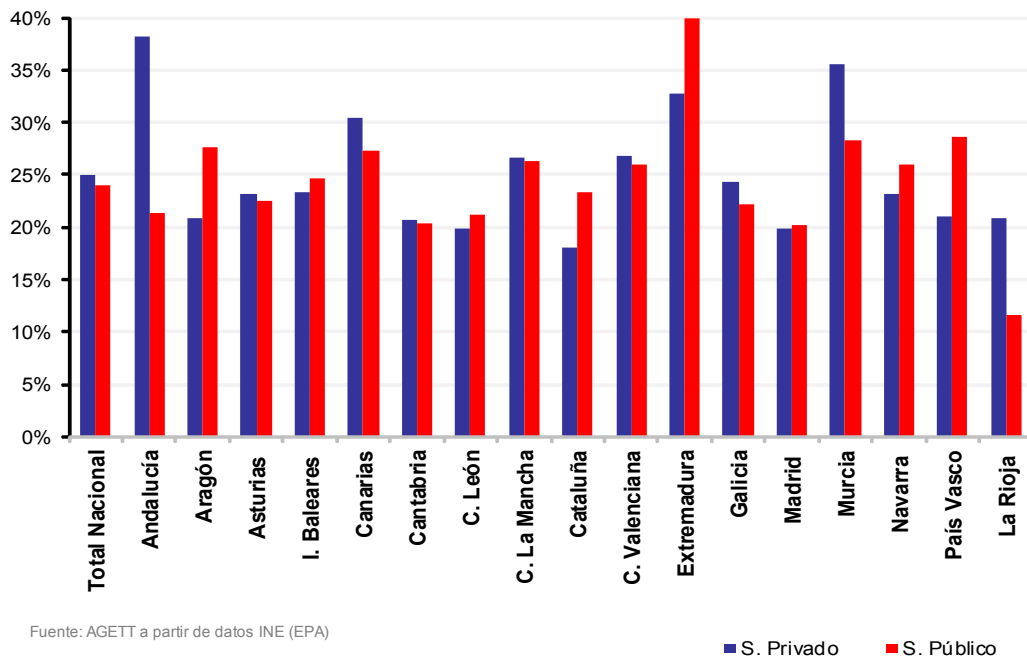
Fuente: AGETT a partir de datos INE (EPA)

Sin embargo, **las CCAA que más han reducido la tasa de temporalidad respecto al año anterior han sido C. Valenciana (-1,7 p.p.), Galicia (-1,3 p.p.), Asturias (-1,3 p.p.) y Navarra (-1,3 p.p.)**. Esta reducción se debe tanto al sector público como al sector privado. Mientras, las CCAA que registran un mayor incremento en el mismo periodo son Extremadura (+2,8 p.p.), Madrid (+2,3 p.p.) y Cataluña (+0,1 p.p.).

En el ITR11 la tasa de temporalidad del sector privado (25%) se vuelve a situar por encima de la del sector público (24%) por sexto trimestre consecutivo. Así, mientras la tasa de temporalidad del sector privado disminuye en 0,1 puntos porcentuales respecto al trimestre anterior, el sector público aumenta en 0,2 puntos porcentuales. Dichas tasas eran del 25,1% y del 23,8%, respectivamente, el trimestre pasado. Ahora mismo la brecha entre ambas se sitúa en 1 p.p., mientras que cuando comenzó la crisis dicha distancia era de 6,8 p.p..

No obstante, en este trimestre hay ocho comunidades en las que la tasa de temporalidad del sector público supera a la del sector privado. Destaca el caso de Extremadura (donde la diferencia entre ambos sectores dista en 9,8 p.p.), País Vasco (7,7 p.p.), Aragón (6,6 p.p.), Cataluña (5,2 p.p.) y Navarra (2,8 p.p.). A las mencionadas anteriormente, se suman en este trimestre, las comunidades de I. Baleares (1,4 p.p.), C. León (1,3 p.p.) y Madrid (0,4 p.p.). En el caso opuesto, es decir, las CCAA con una tasa de temporalidad pública inferior a la privada, es significativa la situación de Andalucía, donde la diferencia se sitúa en 16,8 p.p. y es la única superior a los dos dígitos.

Gráfico 11. Tasa de temporalidad por CCAA y sector público vs privado (ITR11)



En el colectivo femenino, es relevante que sea el undécimo trimestre consecutivo en el que la temporalidad pública es mucho mayor que la privada y, como sucedía en el trimestre anterior (2,9 p.p. IIITR10 frente a 3 p.p. IVTR10), **este trimestre vuelve a subir ligeramente** (3 p.p. IVTR10 frente a 3,1 p.p. ITR11). En el ITR11 la tasa de temporalidad pública para este colectivo es de 28,4% y 25,5% la del privado.

En 14 de las 17 comunidades autónomas la temporalidad pública femenina es superior a la del sector privado. Dichas comunidades son todas a excepción de Andalucía, Murcia y La Rioja. Este trimestre vuelve a ser Extremadura la comunidad donde la tasa de temporalidad pública femenina es mayor (42,6%), y la comunidad que registra una mayor distancia con la privada, donde la diferencia asciende a 17,4 p.p.. Sin embargo, es en Andalucía donde la tasa de temporalidad femenina del sector privado es más alta (38,2%) y La Rioja presenta una mayor diferencia con la del sector público (14 p.p.).

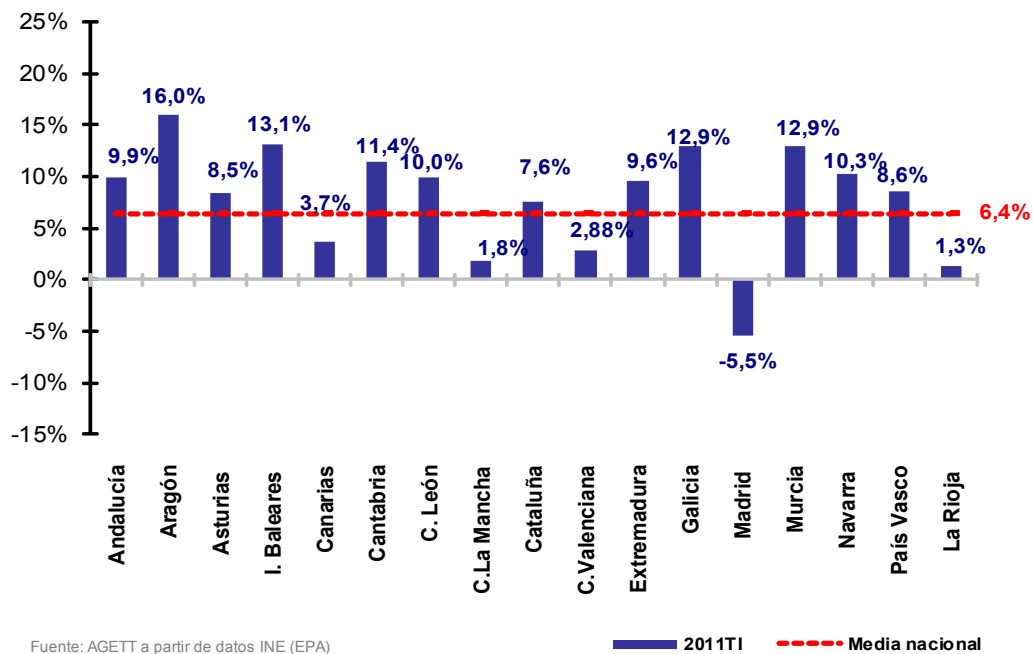
En el caso de los varones, la diferencia entre la temporalidad del sector privado y la del sector público disminuye respecto del trimestre anterior. En este trimestre aumenta en 5,9 p.p. respecto al trimestre anterior, situándose la del sector privado en el 24,6% y la del sector público en el 18,7%.

3. Evolución del desempleo

El primer trimestre de 2011 ha cerrado **con una destrucción de empleo y con una caída de la población activa**. Por ello, el fuerte aumento del número de parados como consecuencia de la disminución de la ocupación ha llevado a situar el agregado muy cercano a la dramática cifra de los 5 millones de desempleados (**4.910.200 parados**). Esto supone un incremento de 3,1 millones desde que comenzó la crisis, y de 297,5 mil parados más en el último año. La destrucción de empleo respecto al trimestre precedente (-256.500), junto con la reducción en el número de activos (-43.000), ha provocado que el número de parados aumentase en 213,6 mil, situando la tasa de paro, de nuevo, por encima de la barrera psicológica del 21%, concretamente en el 21,3%.

En el último año el desempleo ha crecido a un ritmo del 6,4% (+297.500 desempleados), el menor incremento desde el inicio de la crisis (IIITR07). Del mismo modo, respecto al trimestre precedente, el ritmo pasa a ser del 4,5% (+213.600 desempleados).

Gráfico 12. Variación interanual del número de parados (ITR11)



A excepción de Madrid (-5,5%; -30.300), todas las CCAA ven crecer el número de parados respecto al mismo trimestre del año anterior. Entre las comunidades en la que más crece el total de desempleados destacan Aragón, con un aumento superior al 16% (+15.900) e I. Baleares con un incremento del 13,1% (+16.700).

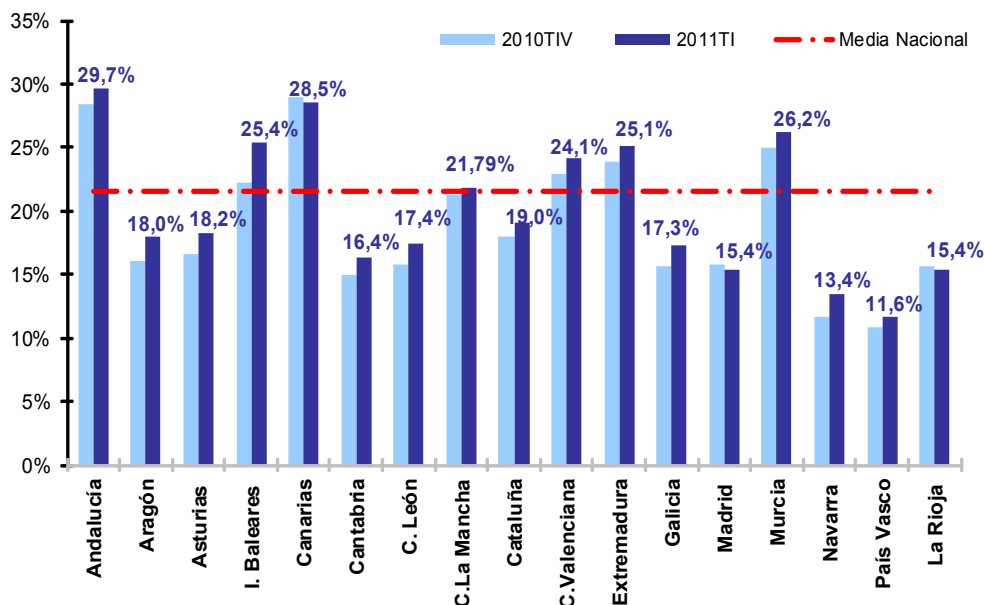
No obstante, **las comunidades que más ven aumentar el agregado total de desempleados en este último año son Andalucía (+106.700), seguida de Cataluña (+51.400), Galicia (+25.900 parados) y Murcia (+22.000).** Sólo estas cuatro comunidades **son responsables del 63,2% del total del aumento del número de parados.**

Si se analiza el mercado laboral de estas comunidades, vuelve a ser preocupante y alarmante, la situación existente en **la comunidad andaluza, la cual ha aumentado su número de parados respecto al trimestre anterior y deja el agregado total de desempleados marcando un nuevo máximo histórico, cercano a la barrera de los 1,2 millones de parados. Así, Andalucía empieza el 2011 con 1.187.600 millones de parados.** Esta comunidad, a la vez que presenta la tasa de paro más alta (29,7%), destruye empleo intertrimestral al 2,7%, posee una tasa de temporalidad muy elevada (34,2%) y un porcentaje de parados que llevan más de un año buscando empleo del 46,9%. Es decir, **está inmersa en una difícil situación con una alta bolsa de desempleados y con un paro estructural elevado que será difícil de reducir si no se toman medidas eficaces para conseguir dinamizar su, cada vez más deteriorado, mercado laboral.**

El aumento de la **tasa de paro** producida en el trimestre anterior se hace más notable ante la desfavorable estacionalidad que caracteriza al primer trimestre del año, y se sitúa, **en un nuevo y terrible máximo histórico del 21,29% de la población activa, con casi 5 millones de parados en nuestro país. Igualmente aunque los trimestres centrales del año vienen acompañados de una mejor estacionalidad, parece que no serán suficientes para compensar la caída del primer y último trimestre de 2011, por lo que seguiremos muy alejados de los valores registrados en años anteriores a la crisis** (mínimo alcanzado del 7,95% en el IITR07).

Al igual que ocurría en el IVTR10, donde 13 comunidades aumentaban su tasa de paro respecto del trimestre anterior, durante el ITR11 son 14 comunidades las que aumentan su tasa de paro respecto al trimestre precedente. La comunidad que más incrementa su tasa de desempleo es **I. Baleares con un aumento de 3,1 p.p., y alcanza una tasa de paro del 25,4%.** A esta comunidad le sigue **Aragón con un aumento de 1,9 p.p., y una tasa del 18%; Navarra con un aumento de 1,8 p.p. y una tasa del 13,4%, y Galicia, que con un aumento de 1,6 p.p. sitúa su tasa en el 17,3%.**

Gráfico 13. Tasa de paro por CCAA (ITR11)



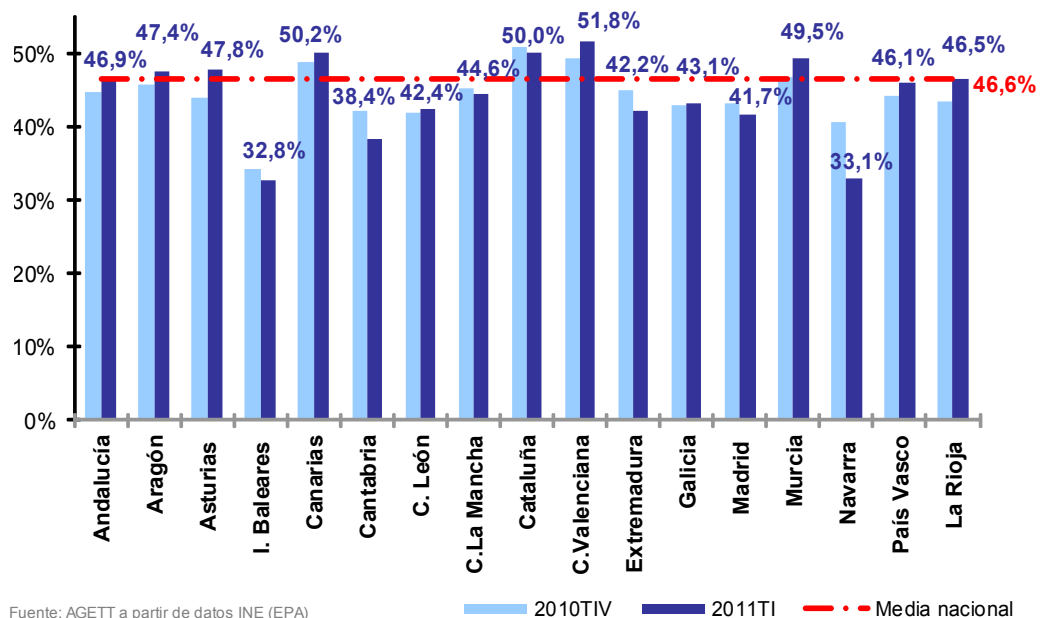
Fuente: AGETT a partir de datos INE (EPA)

Andalucía, I. Baleares, Canarias, C. La Mancha, C. Valenciana, Extremadura y Murcia eran las comunidades que presentaban una tasa de paro superior al conjunto nacional en el trimestre anterior, situación que continúa en la actualidad. Después de que Canarias acumulara ocho trimestres consecutivos siendo la comunidad con mayor tasa de paro, ahora es Andalucía la región que lidera la tasa de desempleo con un 29,7%, seguida de Canarias (28,5%), Murcia (26,2%), I. Baleares (25,4%) y Extremadura (25,1%). Por el contrario, vuelve a ser el País Vasco la comunidad que tiene la menor tasa de paro, con un 11,6%.

Dentro del desempleo, los que llevan más de un año en dicha situación (paro de larga duración o desempleo estructural) han aumentado su peso sobre el total de parados hasta el 46,6% en el ITR11 (era del 45,9% en el IVTR10). Este colectivo ha pasado de tener 393.200 efectivos al inicio de la crisis, a superar la barrera de los 2,2 millones (2.286.700) en el primer trimestre de este año, barrera únicamente superada en el IVTR94. Esto supone un incremento de más de 1,8 millones de personas en esta situación desde que comenzó la crisis (IIITR07). En el último año, este colectivo se ha incrementado en casi 500 mil personas.

En este trimestre a excepción de I. Baleares, Cantabria, C. La Mancha, Cataluña, Extremadura, Madrid y Navarra, que son las comunidades que ven reducir el peso de los desempleados que llevan más de un año buscando empleo sobre el total de parados, en todas las demás sigue aumentando esta proporción. Sin embargo, las comunidades donde más se ha incrementado dicho peso respecto al trimestre precedente son Asturias (47,8%), con un aumento en tan sólo un trimestre de 13.600 parados que llevan más de un año buscando empleo, La Rioja (46,5%; +3.000) y Murcia (49,5%; +30.300).

Gráfico 14. Peso de los parados de larga duración por CCAA (ITR11)



Lidera el ranking del peso de los parados de larga duración sobre el total de parados C. Valenciana con un 51,8%, seguida de Canarias (50,2%), Cataluña (50%), Murcia (49,5%), Asturias (47,8%) y Aragón (47,4%), en las que más del 47% de los parados llevan más de un año buscando empleo sin éxito. Sólo I. Baleares (32,8%) y Navarra (33,1%) sitúan su tasa de paro de larga duración por debajo del 35%.

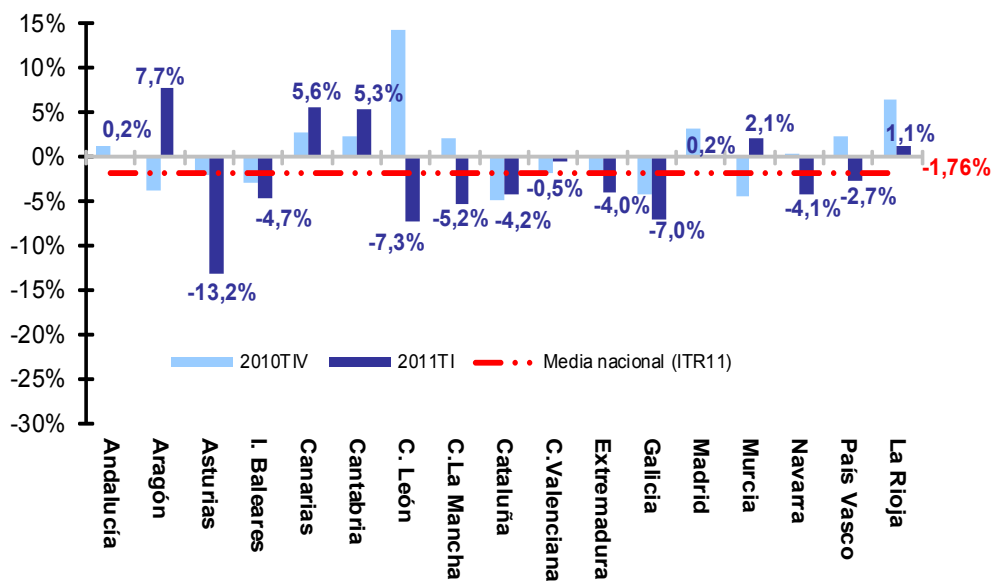
4. Evolución de la contratación

4.1. Contratación indefinida

La contratación indefinida frena su ritmo de ajuste y sitúa su tasa en el **-1,76%** respecto al mismo periodo del año anterior, lo que supone 5.526 contratos indefinidos menos en el último año. Las CCAA más afectadas son **Asturias** (-13,2%, -763 contratos indefinidos), **C. León** (-7,3%, -1074), **Galicia** (-7%, -1.129), **C. La Mancha** (-5,2%, -555) e **I. Baleares** (-4,7%, -386).

En este trimestre cinco CCAA registran ajustes en la contratación indefinida mientras que **Aragón, Canarias, Cantabria, Murcia, Madrid y La Rioja, presentan un incremento** respecto al mismo periodo del año anterior. Entre ellas, destaca Aragón que aumenta en un 7,7% (+676). A esta le sigue Canarias (5,6%; +739), Cantabria (5,3%; +159) y Murcia (2,1%; +211), entre las más destacadas.

Gráfico 15. Variación interanual de la contratación indefinida (ITR11)



Fuente: AGETT a partir de datos del SPEE

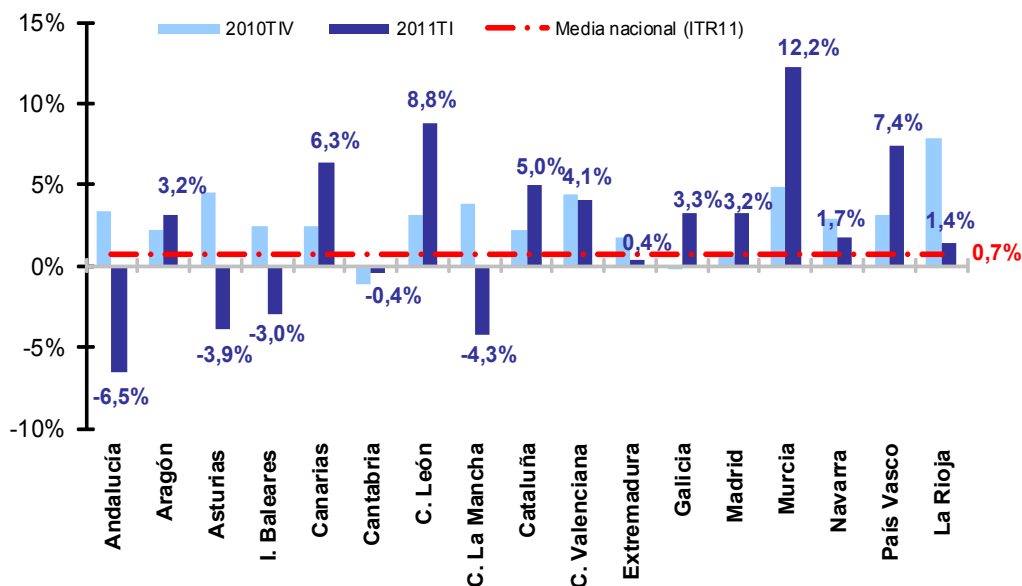
Sin embargo, respecto al cuarto trimestre de 2010 se han perdido más de 11 mil contratos de duración **indeterminada** (-3,6%), mientras que las comunidades de Aragón (12,1%; +1020), I. Baleares (9,5%; +680), Cantabria (5,7%; +170), Galicia (3,6%; +525) y País Vasco (0,5%; +66) han experimentado un incremento en este tipo de contratación.

4.2 Contratación temporal

La contratación de carácter temporal presenta su cuarto incremento consecutivo de manera interanual. Este aumento se ha dado a un ritmo del 0,7%, lo que suponen 20.084 contratos temporales más. Por tanto, vuelve a ser, por quinto trimestre consecutivo, la contratación temporal la que está activando el mercado laboral.

Por otro lado, en el trimestre precedente eran quince las comunidades que presentaban crecimientos interanuales (todas menos Cantabria y Galicia), en este trimestre son doce. De las regiones del pasado trimestre que presentaban incrementos interanuales, este trimestre se caen Andalucía (-1,1%), Asturias (-3,9%), I. Baleares (-3,0%) y C. La Mancha (-4,3%), mientras Galicia (+3,3%) es la comunidad que se suma a la lista, después de que en el anterior trimestre presentara variaciones negativas.

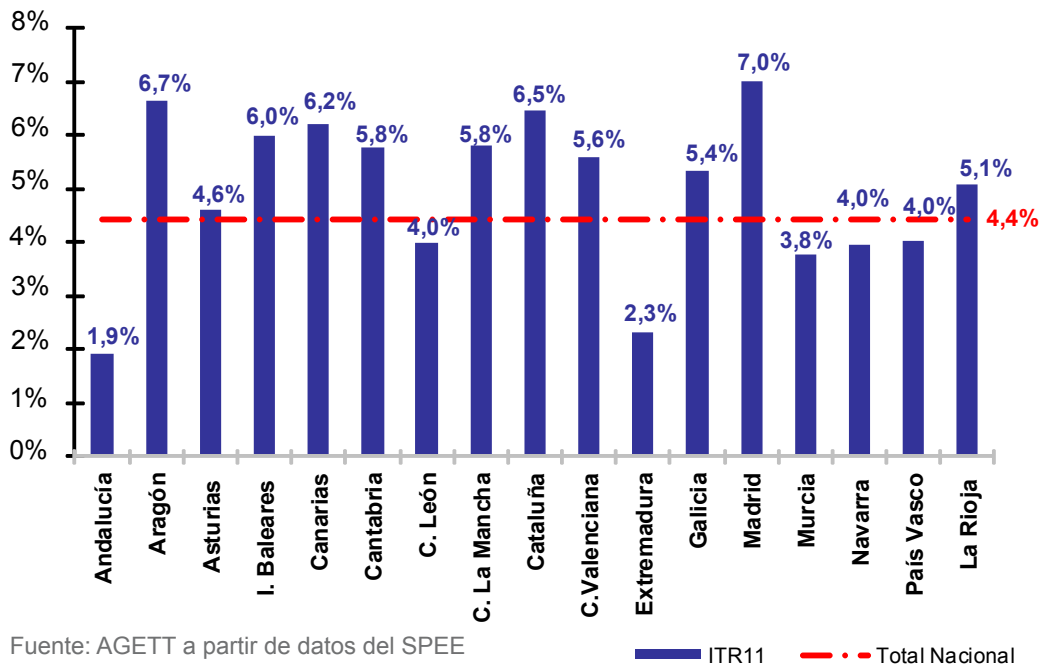
Gráfico 16. Variación interanual de la contratación temporal (ITR11)



Fuente: AGETT a partir de datos del SPEE

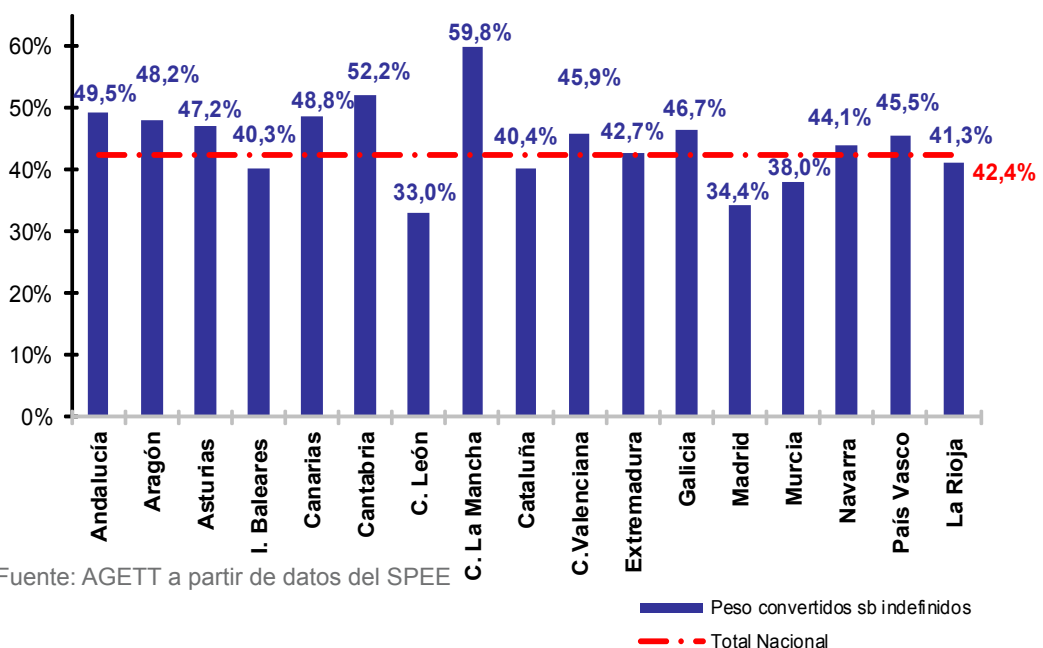
En cambio, se reducen los contratos temporales respecto al cuarto trimestre de 2010 con casi 500 mil contratos menos de esta modalidad. De los 2.974.126 contratos temporales realizados durante este trimestre, el 4,4% se han convertido en indefinidos. Lo cual ha supuesto una reducción muy atenuada de la potencialidad de conversión de los contratos temporales. Así, se muestra cómo la contratación temporal es una buena fórmula para introducirse en el mercado laboral aunque **está por ver si la reforma laboral realizada por el Ejecutivo perjudica o no**, a esta ratio de conversión que es especialmente reducida en Extremadura y Andalucía, como ya sucedía en el trimestre anterior. Es decir, en las comunidades donde la tasa de temporalidad es, con diferencia, mayor que en el resto de CCAA.

Gráfico 17. Peso de los contratos temporales convertidos en indefinidos sobre el total de la contratación temporal (ITR11)



En el caso del **peso de las conversiones sobre el total de la contratación indefinida**, éste **ha aumentado** situándose en el 42,4% (respecto del 39,3% en el pasado trimestre). Las comunidades de **C. León, Madrid y Murcia** se caracterizan por tener los pesos más reducidos de las conversiones sobre la contratación indefinida, es decir, estas comunidades **apuestan con mayor intensidad que las demás, por la contratación indefinida directa**.

Gráfico 18. Peso de los contratos temporales convertidos en indefinidos sobre el total de la contratación indefinida (ITR11)

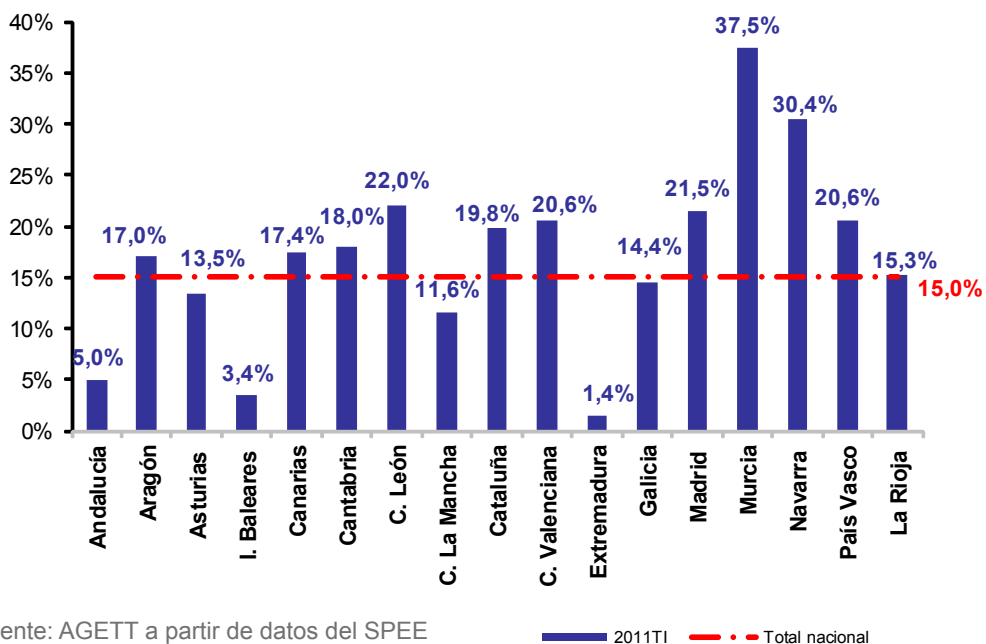


4.3. Contratación temporal gestionada por empresas de trabajo temporal

El sector de las empresas de trabajo temporal (ETTs) ha gestionado durante el primer trimestre de 2011 un total de 446.338 contratos, que representan el 15% del total de contratos temporales realizados en este mismo periodo. El sector ha experimentado un aumento de sus contrataciones del 10,1% de manera interanual en este primer periodo del año (+41.086). Este incremento es el cuarto consecutivo y de magnitud considerable que ocurre desde principios de 2007.

Hay 11 comunidades que presentan una tasa de penetración superior a la del conjunto nacional, entre las que destacan la comunidad de Murcia⁴ (37,5%), Navarra (30,4%), C. León (22%) y Madrid (21,5%). En el caso contrario, destacan Extremadura (1,4%), I. Baleares (3,4%) y Andalucía (5%), coincidiendo que estas comunidades son las que presentan peores indicadores de desempleo y de temporalidad.

Gráfico 19. Tasa de penetración de las ETTs (ITR11)



Fuente: AGETT a partir de datos del SPEE

■ 2011TI - - - Total nacional

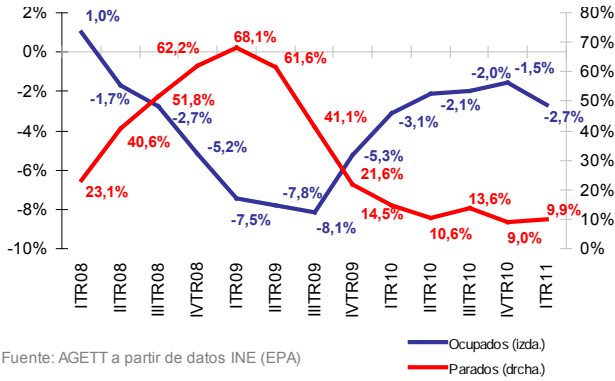
⁴ En el caso de Murcia hay un sobredimensionamiento del sector.

Ver Informe Regional AGETT del mercado laboral IVTR09 (http://www.agett.com/servicio/informes/I.Regional_IVTR09_web.pdf)

Fichas regionales

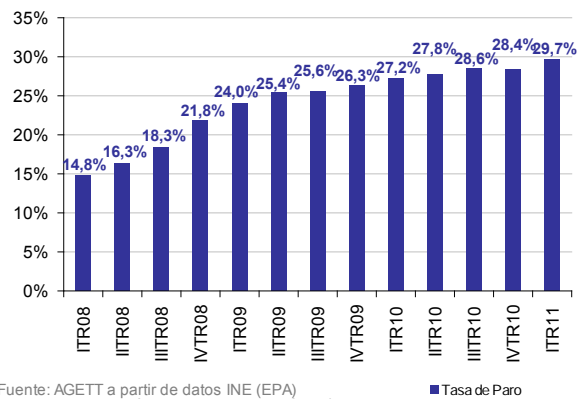


Ev. de la ocupación y del nº de parados (Var. ia)



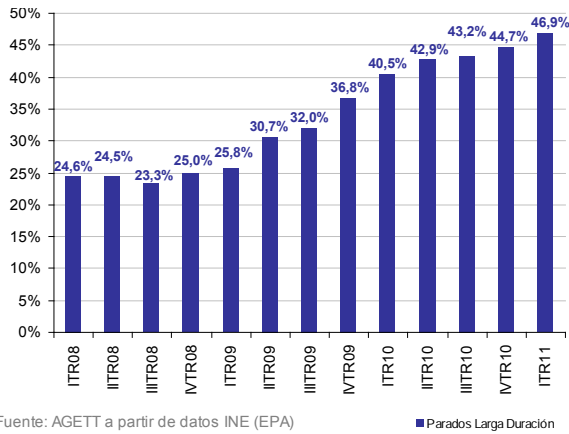
Fuente: AGETT a partir de datos INE (EPA)

Ev. de la tasa de paro



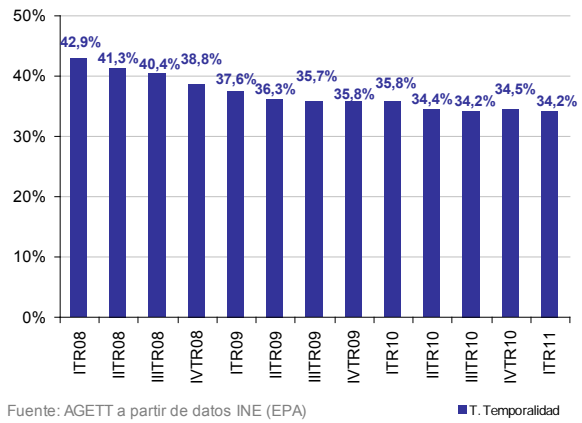
Fuente: AGETT a partir de datos INE (EPA)

Ev. Peso del paro de larga duración



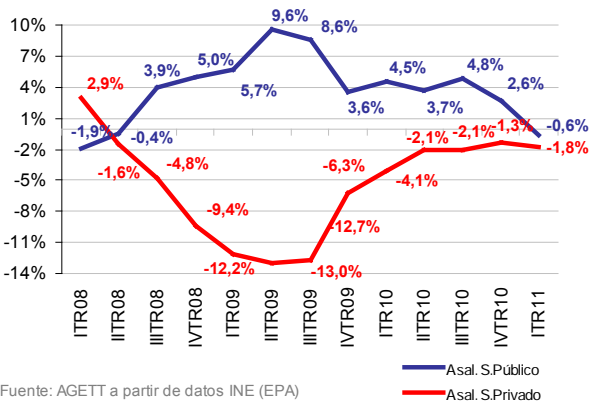
Fuente: AGETT a partir de datos INE (EPA)

Ev. Tasa de temporalidad



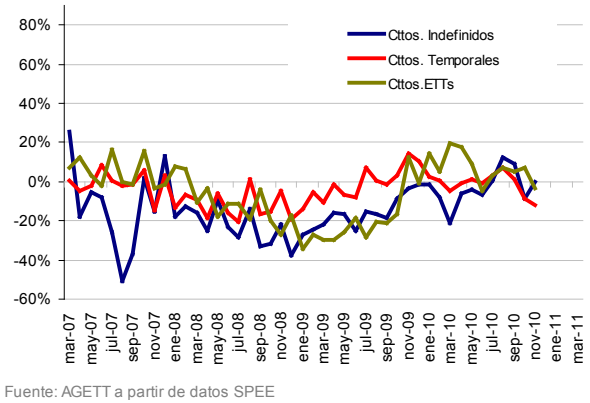
Fuente: AGETT a partir de datos INE (EPA)

Ev. del crecimiento de los asalariados (Var. ia)



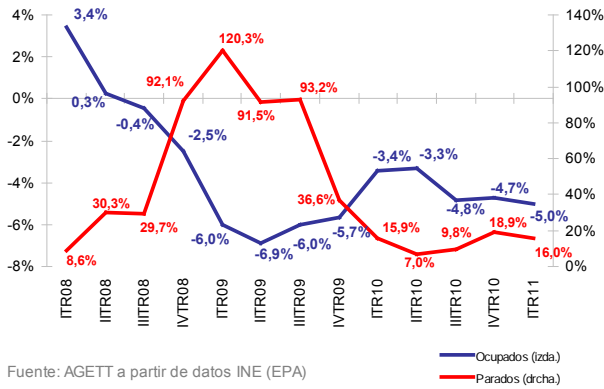
Fuente: AGETT a partir de datos INE (EPA)

Ev. de la contratación registrada (Var. ia)



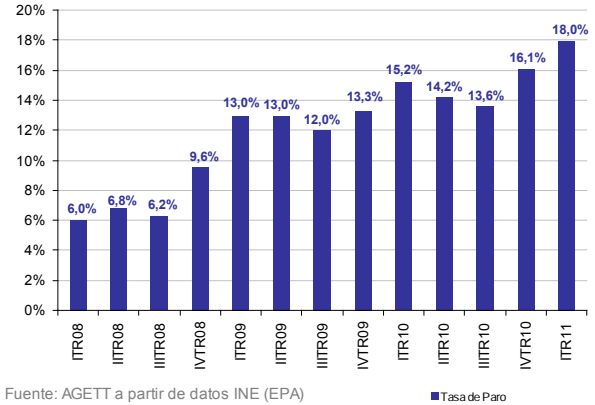
Fuente: AGETT a partir de datos SPEE

Ev. de la ocupación y del nº de parados (Var. ia)



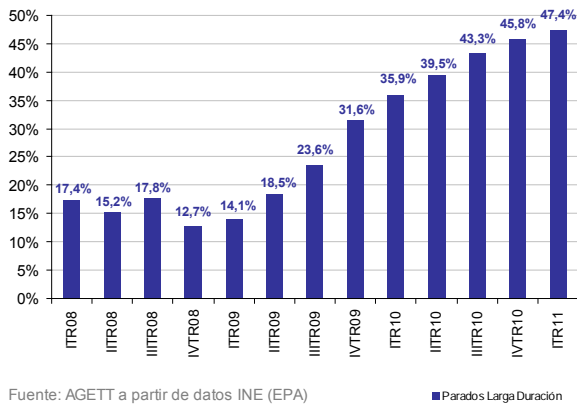
Fuente: AGETT a partir de datos INE (EPA)

Ev. de la tasa de paro



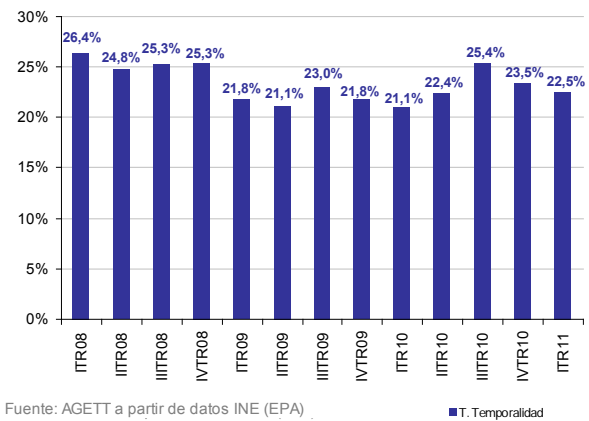
Fuente: AGETT a partir de datos INE (EPA)

Ev. Peso del paro de larga duración



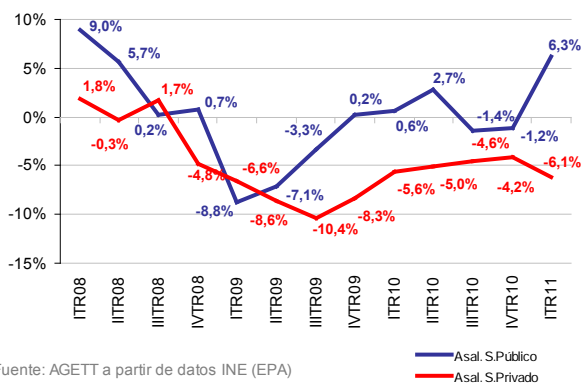
Fuente: AGETT a partir de datos INE (EPA)

Ev. Tasa de temporalidad



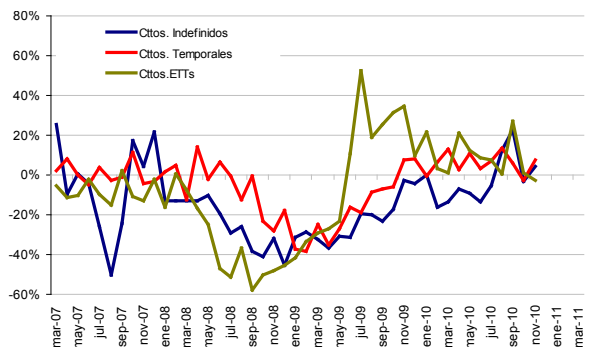
Fuente: AGETT a partir de datos INE (EPA)

Ev. del crecimiento de los asalariados (Var. ia)



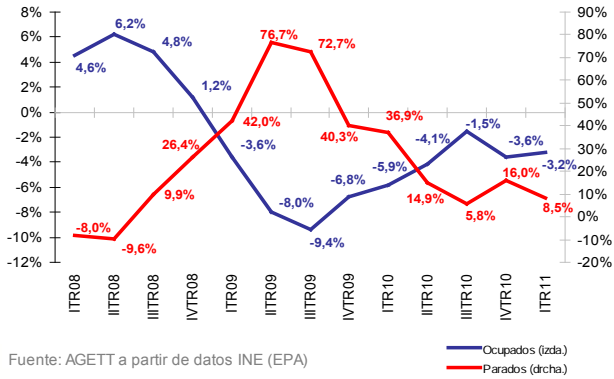
Fuente: AGETT a partir de datos INE (EPA)

Ev. de la contratación registrada (Var. ia)

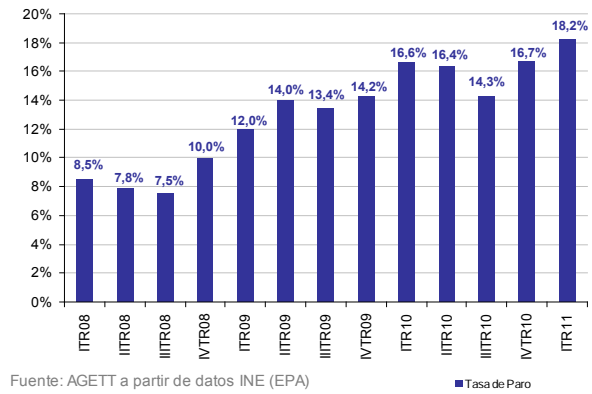


Fuente: AGETT a partir de datos SPEE

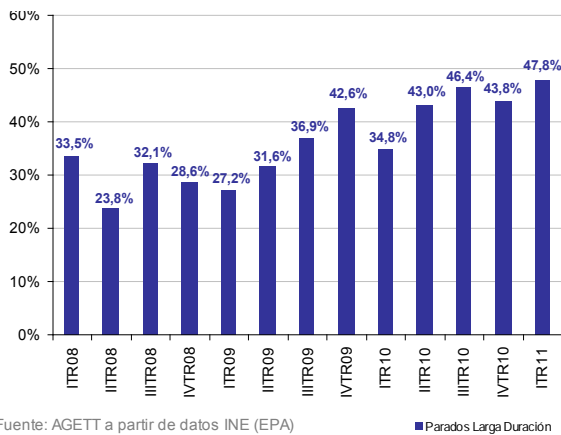
Ev. de la ocupación y del nº de parados (Var. ia)



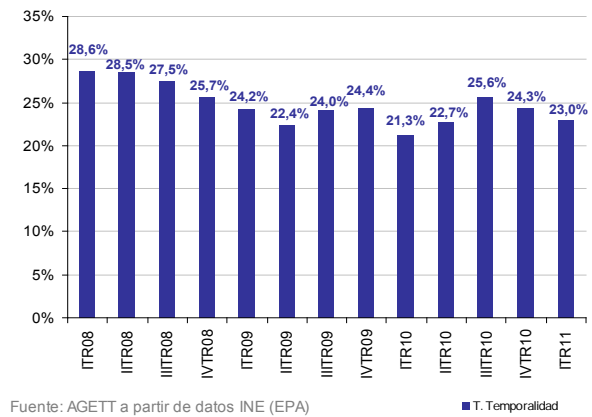
Ev. de la tasa de paro



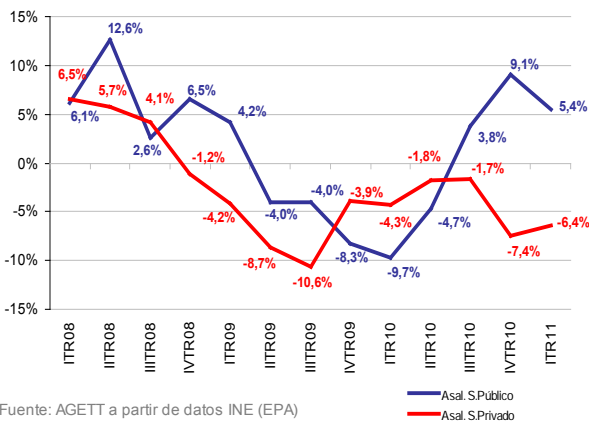
Ev. Peso del paro de larga duración



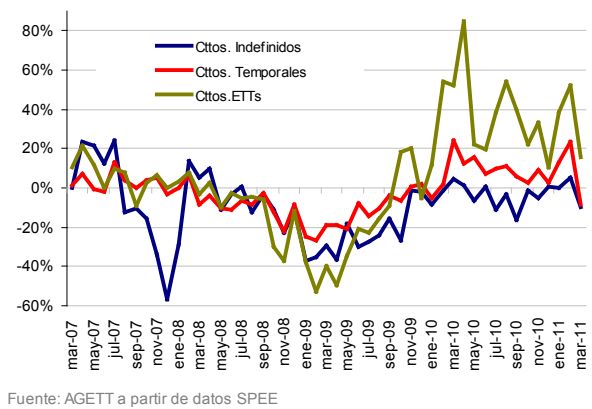
Ev. Tasa de temporalidad



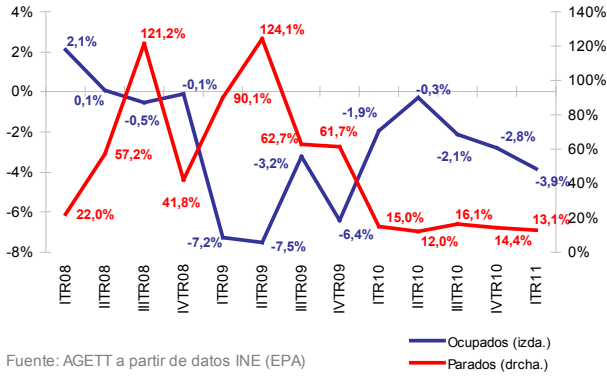
Ev. del crecimiento de los asalariados (Var. ia)



Ev. de la contratación registrada (Var. ia)

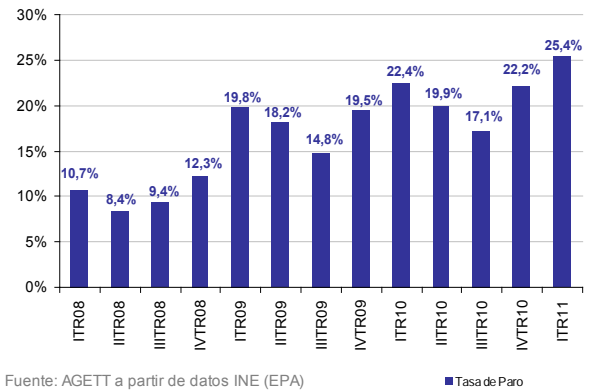


Ev. de la ocupación y del nº de parados (Var. ia)



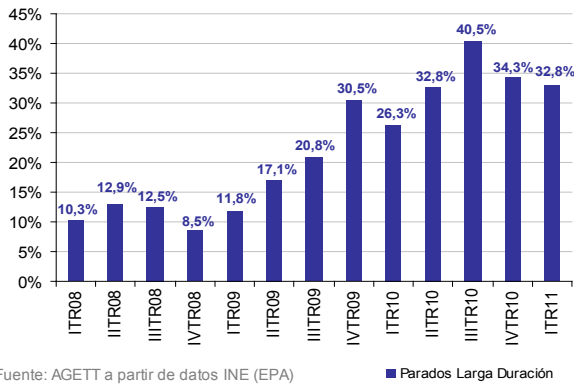
Fuente: AGETT a partir de datos INE (EPA)

Ev. de la tasa de paro



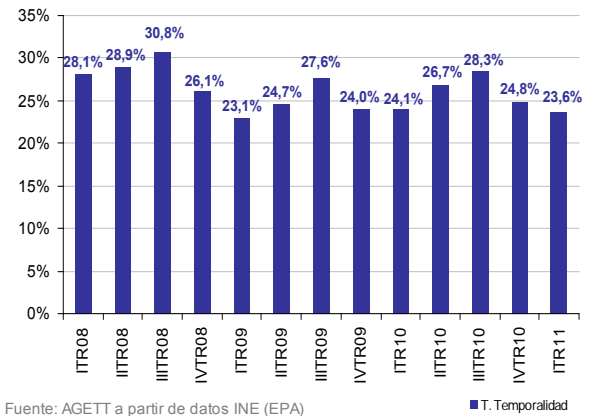
Fuente: AGETT a partir de datos INE (EPA)

Ev. Peso del paro de larga duración



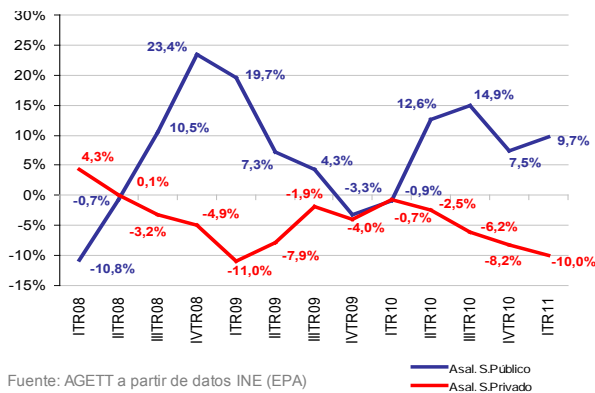
Fuente: AGETT a partir de datos INE (EPA)

Ev. Tasa de temporalidad



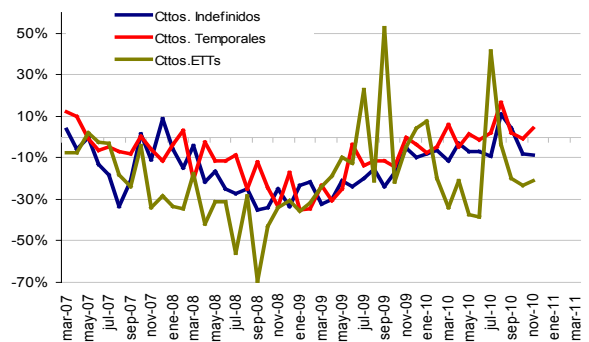
Fuente: AGETT a partir de datos INE (EPA)

Ev. del crecimiento de los asalariados (Var. ia)



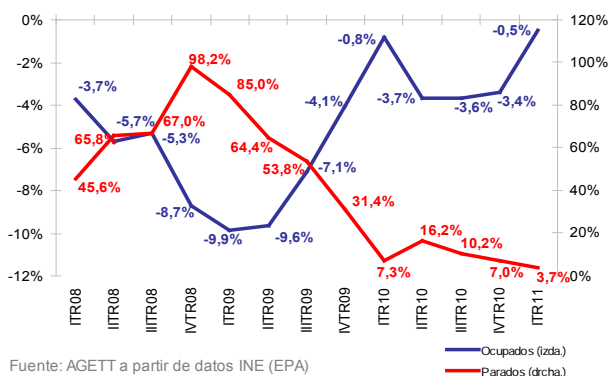
Fuente: AGETT a partir de datos INE (EPA)

Ev. de la contratación registrada (Var. ia)



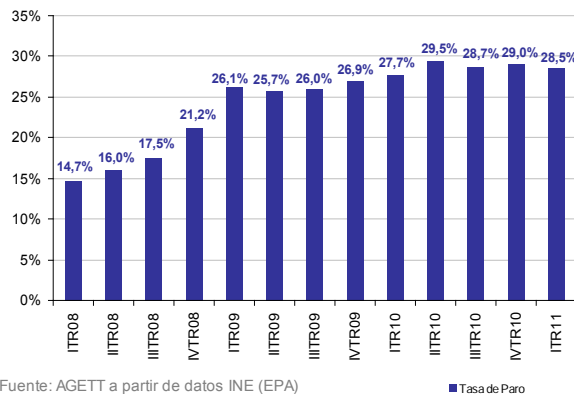
Fuente: AGETT a partir de datos SPEE

Ev. de la ocupación y del nº de parados (Var. ia)



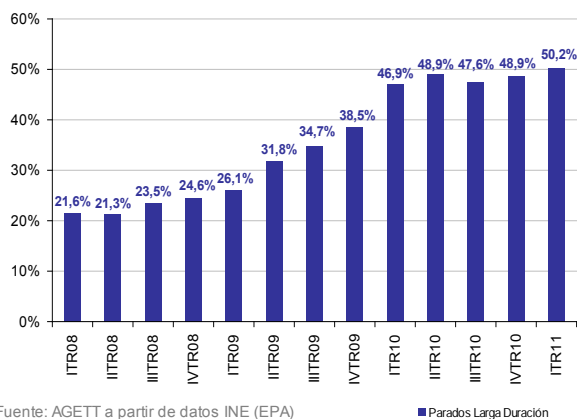
Fuente: AGETT a partir de datos INE (EPA)

Ev. de la tasa de paro



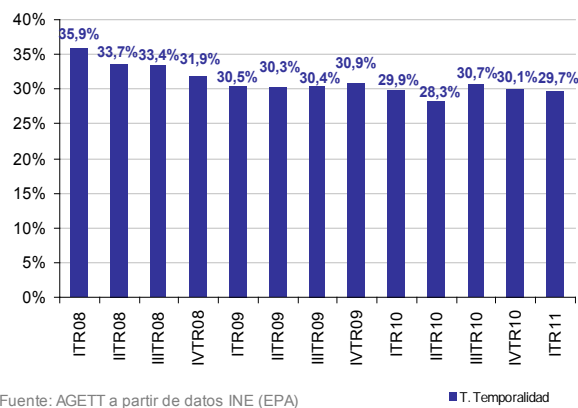
Fuente: AGETT a partir de datos INE (EPA)

Ev. Peso del paro de larga duración



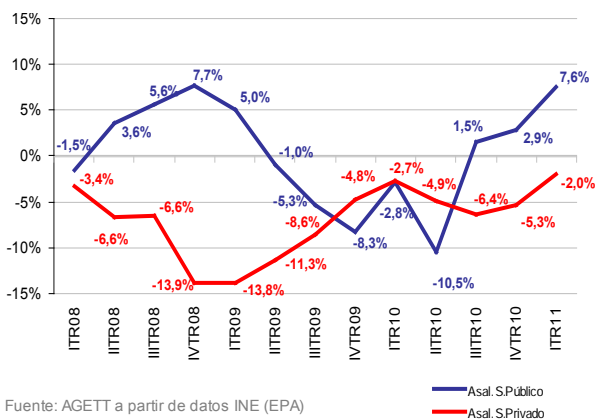
Fuente: AGETT a partir de datos INE (EPA)

Ev. Tasa de temporalidad



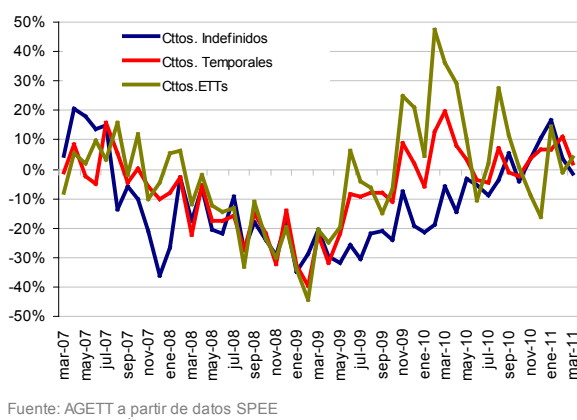
Fuente: AGETT a partir de datos INE (EPA)

Ev. del crecimiento de los asalariados (Var. ia)



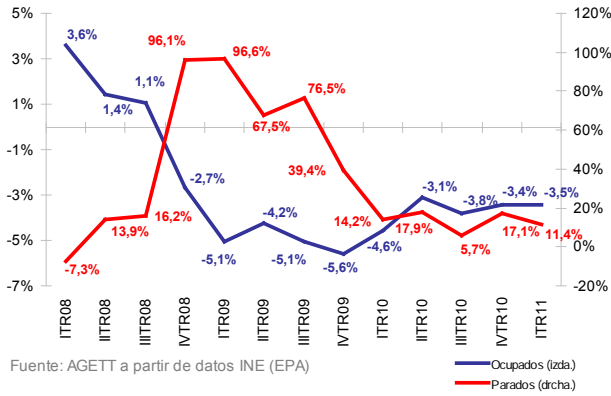
Fuente: AGETT a partir de datos INE (EPA)

Ev. de la contratación registrada (Var. ia)

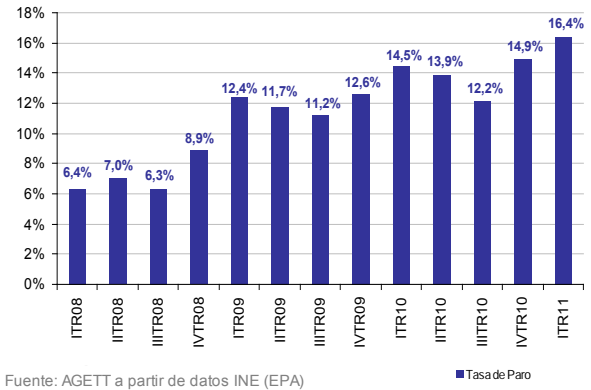


Fuente: AGETT a partir de datos SPEE

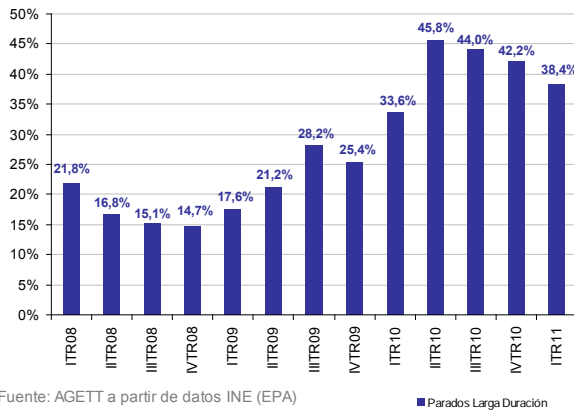
Ev. de la ocupación y del nº de parados (Var. ia)



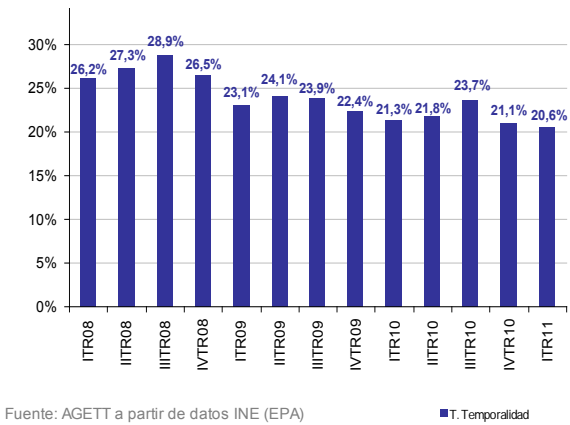
Ev. de la tasa de paro



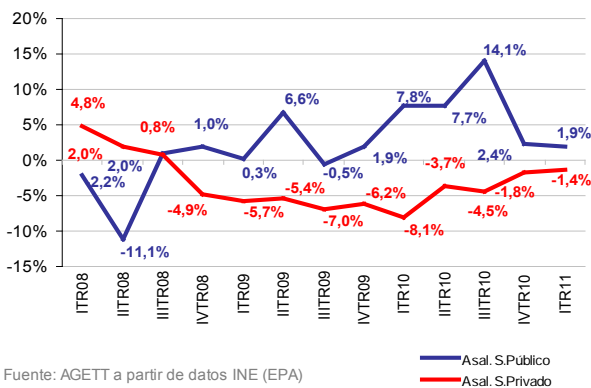
Ev. Peso del paro de larga duración



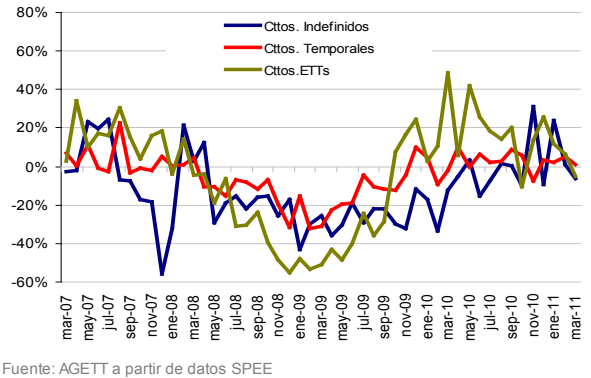
Ev. Tasa de temporalidad



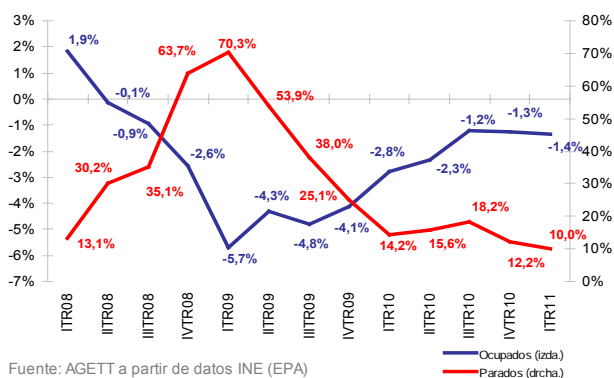
Ev. del crecimiento de los asalariados (Var. ia)



Ev. de la contratación registrada (Var. ia)

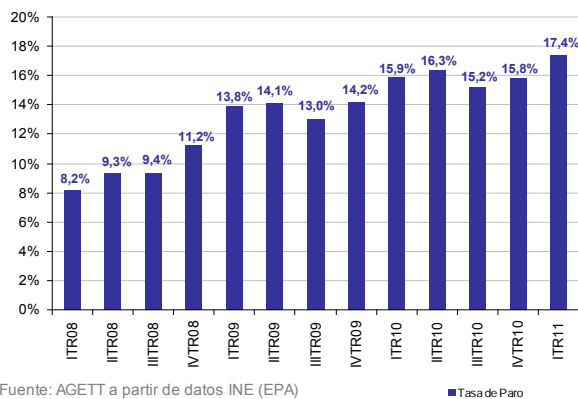


Ev. de la ocupación y del nº de parados (Var. ia)



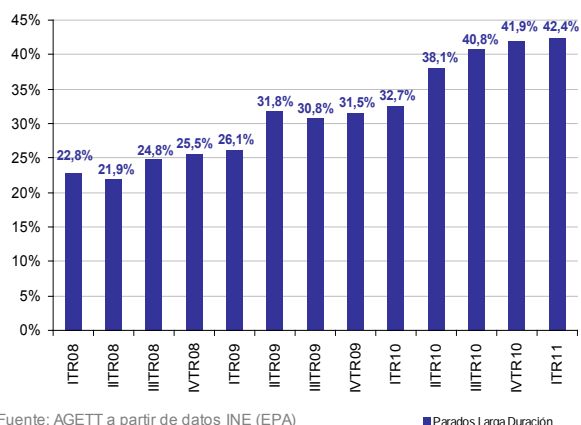
Fuente: AGETT a partir de datos INE (EPA)

Ev. de la tasa de paro



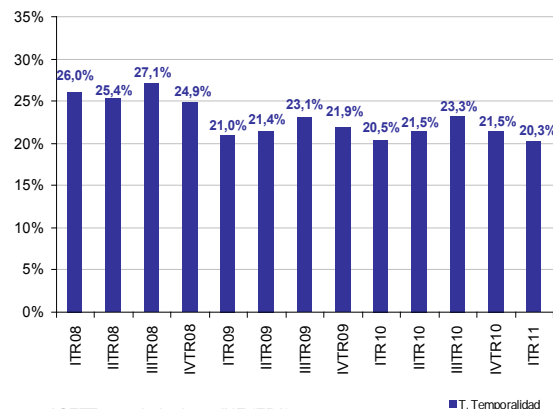
Fuente: AGETT a partir de datos INE (EPA)

Ev. Peso del paro de larga duración



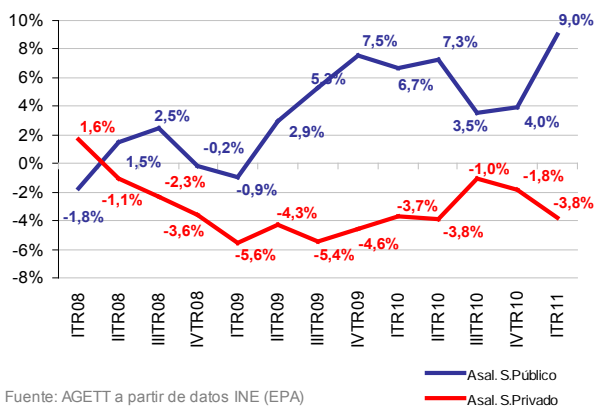
Fuente: AGETT a partir de datos INE (EPA)

Ev. Tasa de temporalidad



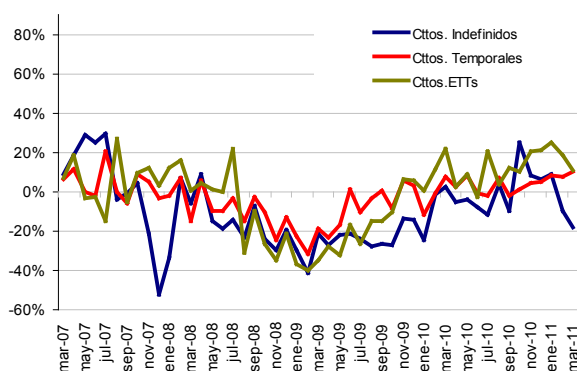
Fuente: AGETT a partir de datos INE (EPA)

Ev. del crecimiento de los asalariados (Var. ia)



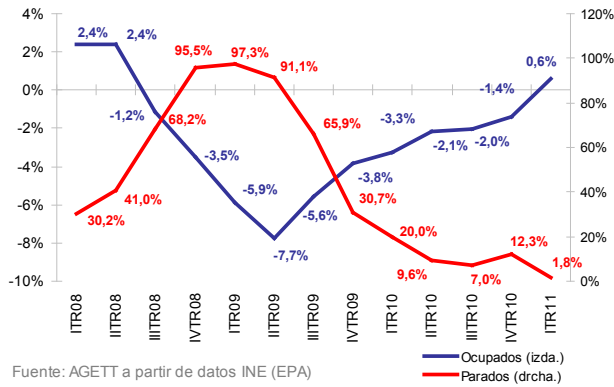
Fuente: AGETT a partir de datos INE (EPA)

Ev. de la contratación registrada (Var. ia)



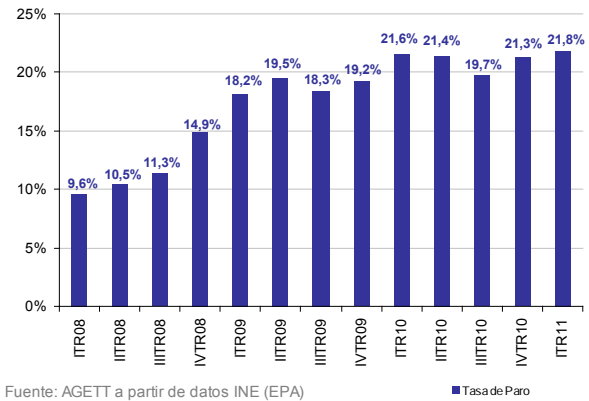
Fuente: AGETT a partir de datos SPEE

Ev. de la ocupación y del nº de parados (Var. ia)



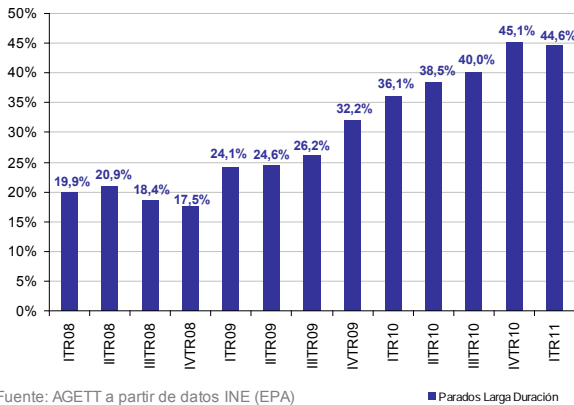
Fuente: AGETT a partir de datos INE (EPA)

Ev. de la tasa de paro



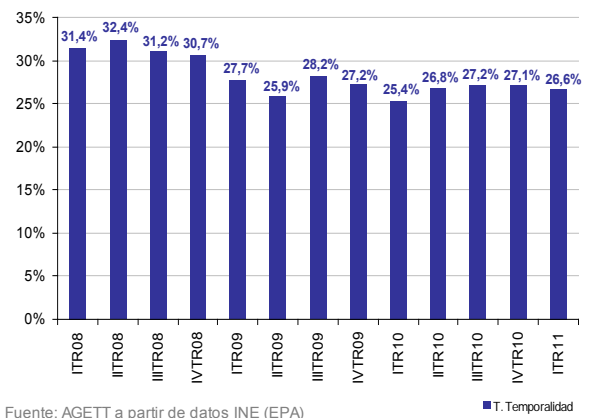
Fuente: AGETT a partir de datos INE (EPA)

Ev. Peso del paro de larga duración



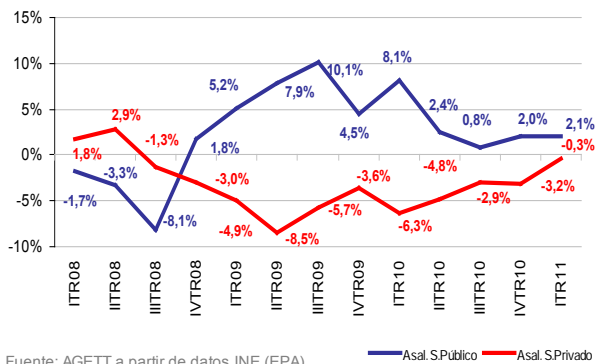
Fuente: AGETT a partir de datos INE (EPA)

Ev. Tasa de temporalidad



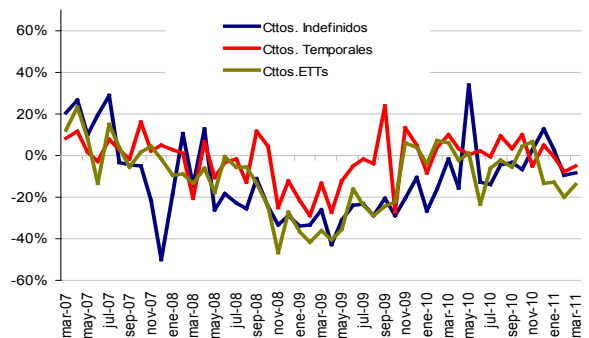
Fuente: AGETT a partir de datos INE (EPA)

Ev. del crecimiento de los asalariados (Var. ia)



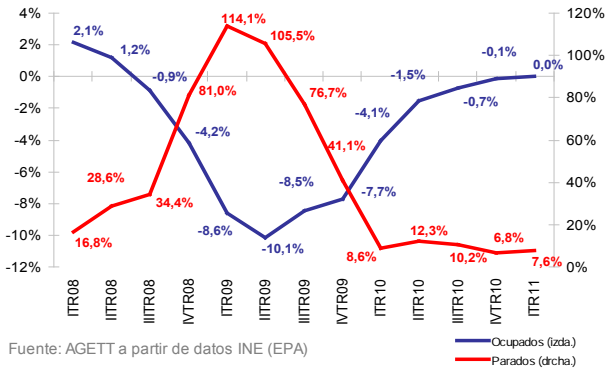
Fuente: AGETT a partir de datos INE (EPA)

Ev. de la contratación registrada (Var. ia)



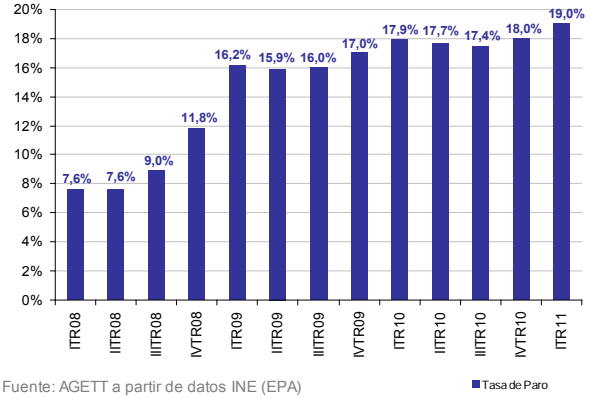
Fuente: AGETT a partir de datos SPEE

Ev. de la ocupación y del nº de parados (Var. ia)



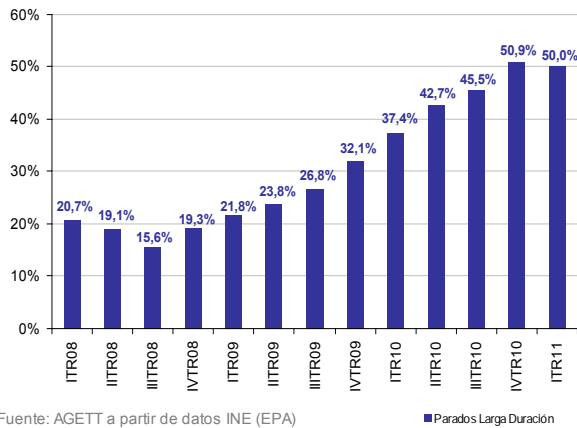
Fuente: AGETT a partir de datos INE (EPA)

Ev. de la tasa de paro



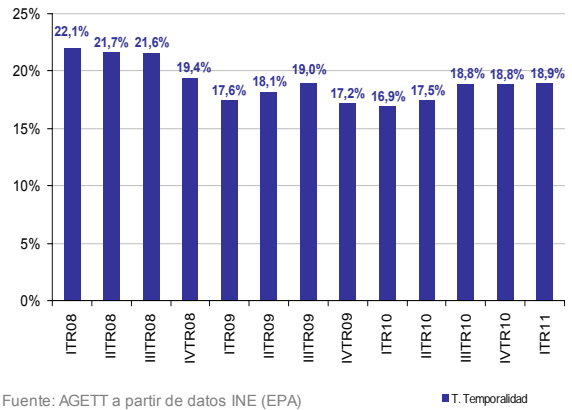
Fuente: AGETT a partir de datos INE (EPA)

Ev. Peso del paro de larga duración



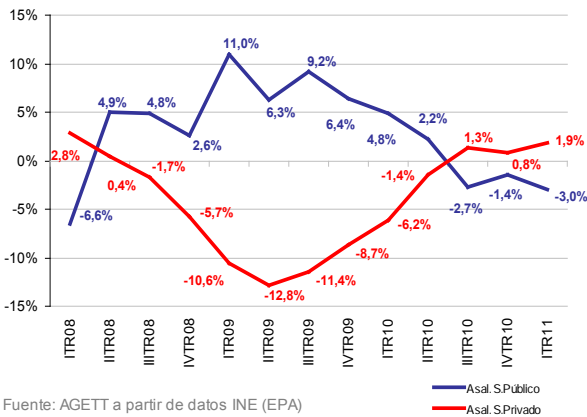
Fuente: AGETT a partir de datos INE (EPA)

Ev. Tasa de temporalidad



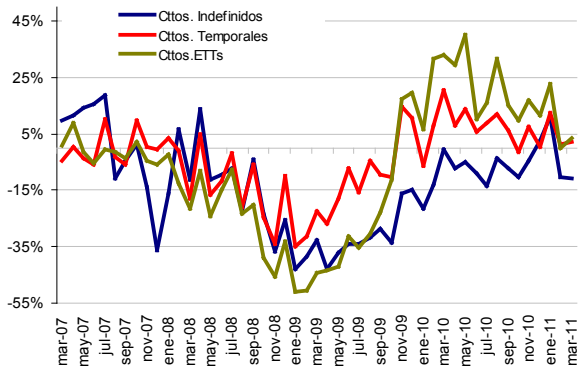
Fuente: AGETT a partir de datos INE (EPA)

Ev. del crecimiento de los asalariados (Var. ia)



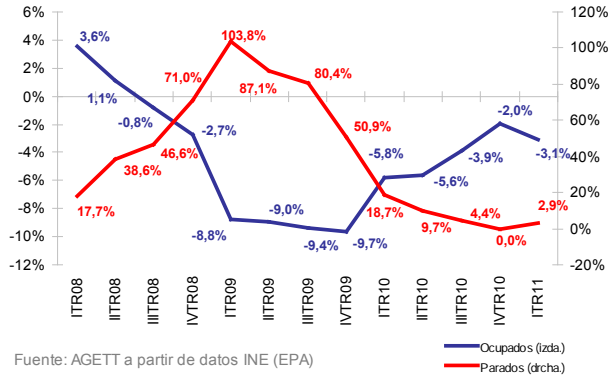
Fuente: AGETT a partir de datos INE (EPA)

Ev. de la contratación registrada (Var. ia)



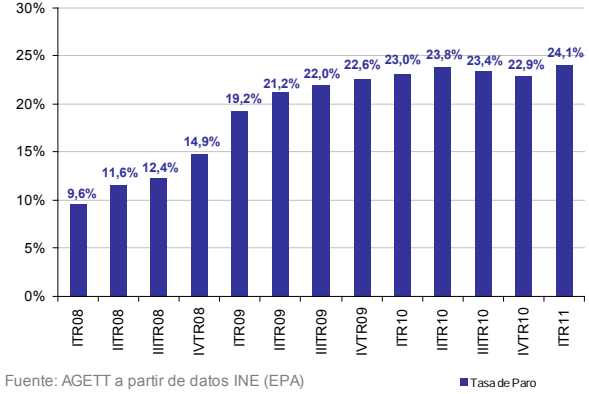
Fuente: AGETT a partir de datos SPEE

Ev. de la ocupación y del nº de parados (Var. ia)



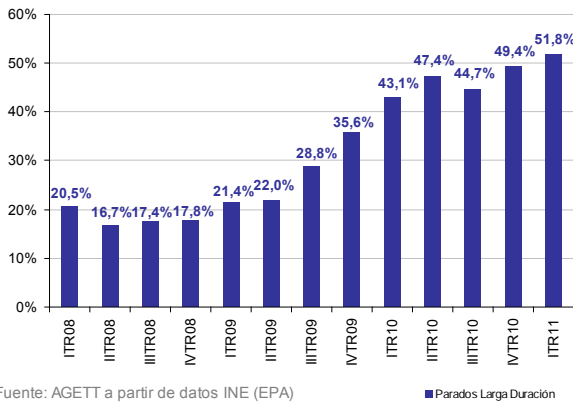
Fuente: AGETT a partir de datos INE (EPA)

Ev. de la tasa de paro



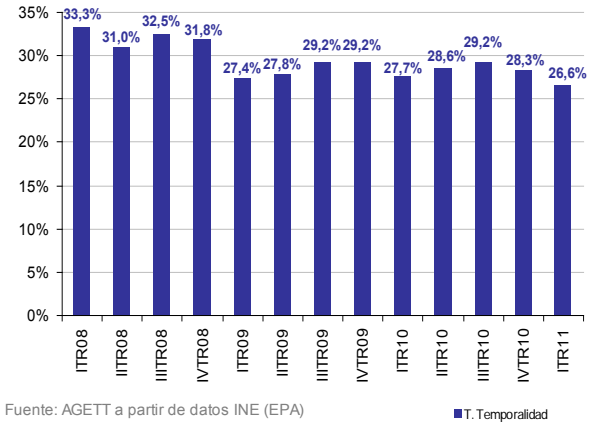
Fuente: AGETT a partir de datos INE (EPA)

Ev. Peso del paro de larga duración



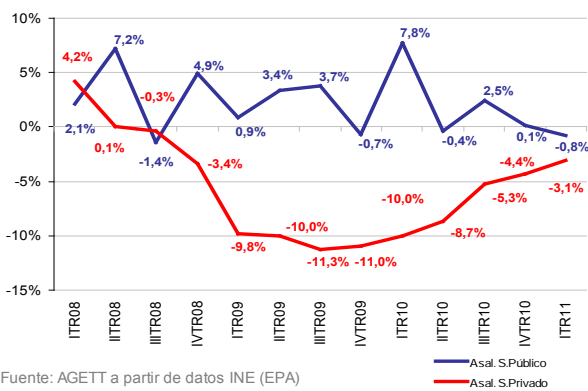
Fuente: AGETT a partir de datos INE (EPA)

Ev. Tasa de temporalidad



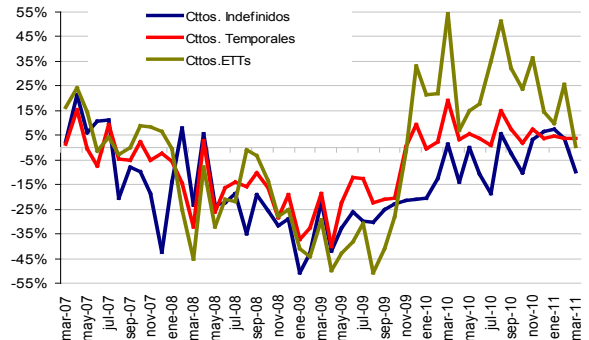
Fuente: AGETT a partir de datos INE (EPA)

Ev. del crecimiento de los asalariados (Var. ia)



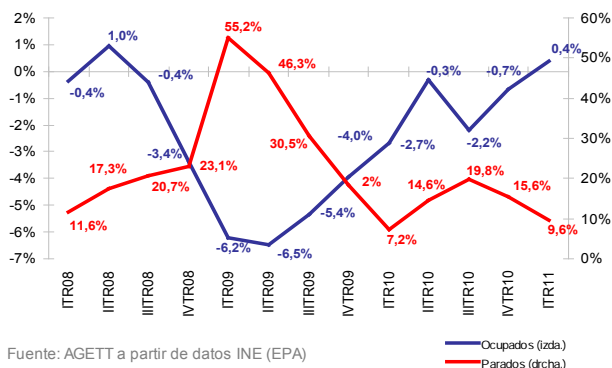
Fuente: AGETT a partir de datos INE (EPA)

Ev. de la contratación registrada (Var. ia)



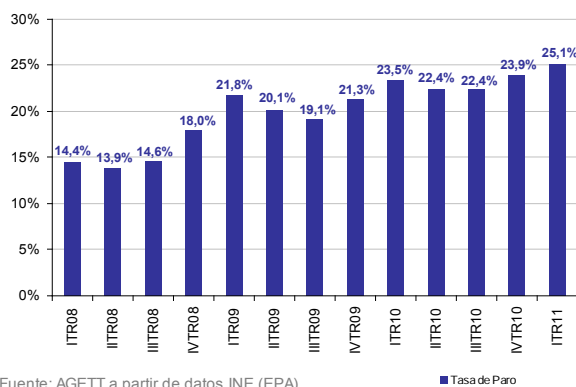
Fuente: AGETT a partir de datos SPEE

Ev. de la ocupación y del nº de parados (Var. ia)



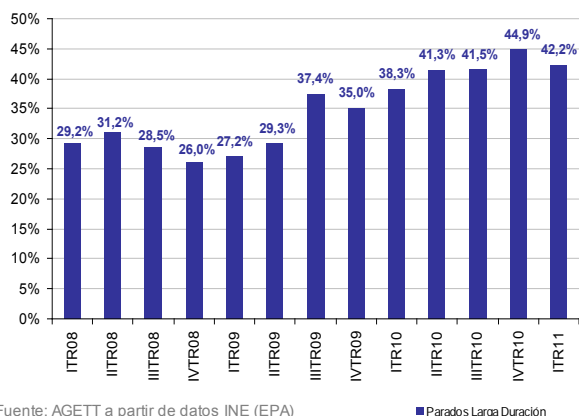
Fuente: AGETT a partir de datos INE (EPA)

Ev. de la tasa de paro



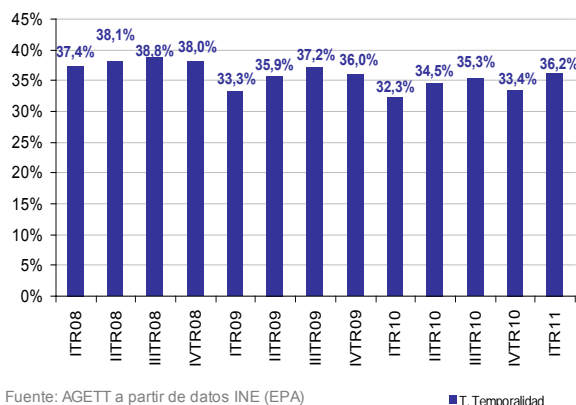
Fuente: AGETT a partir de datos INE (EPA)

Ev. Peso del paro de larga duración



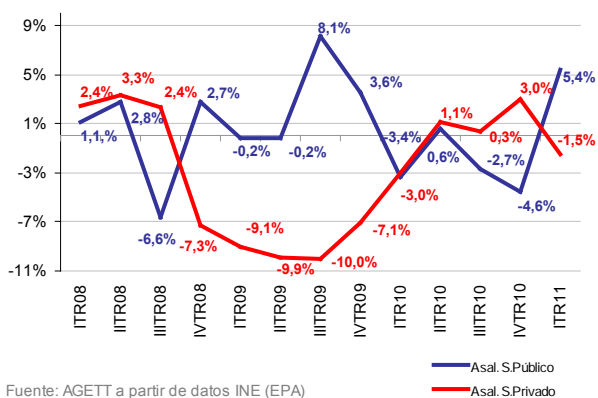
Fuente: AGETT a partir de datos INE (EPA)

Ev. Tasa de temporalidad



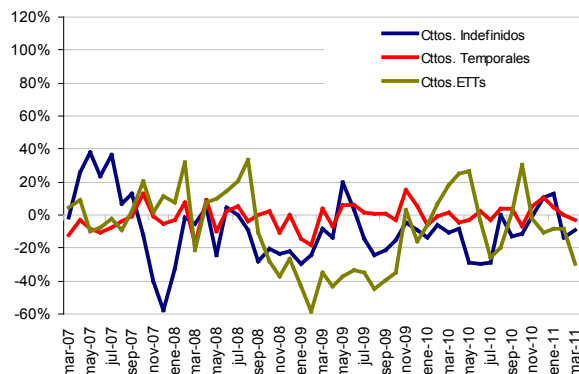
Fuente: AGETT a partir de datos INE (EPA)

Ev. del crecimiento de los asalariados (Var. ia)



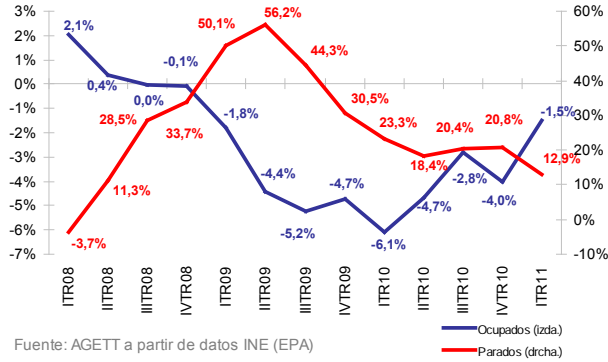
Fuente: AGETT a partir de datos INE (EPA)

Ev. de la contratación registrada (Var. ia)



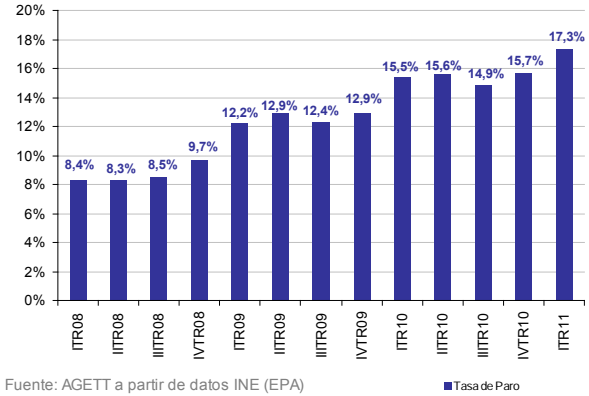
Fuente: AGETT a partir de datos SPEE

Ev. de la ocupación y del nº de parados (Var. ia)



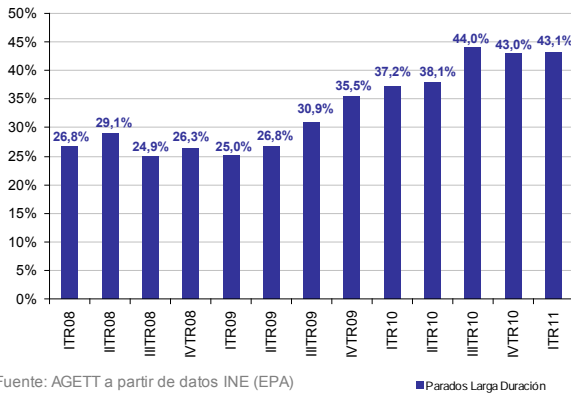
Fuente: AGETT a partir de datos INE (EPA)

Ev. de la tasa de paro



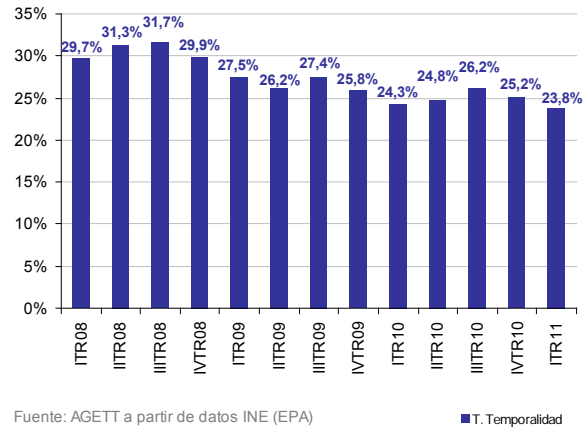
Fuente: AGETT a partir de datos INE (EPA)

Ev. Peso del paro de larga duración



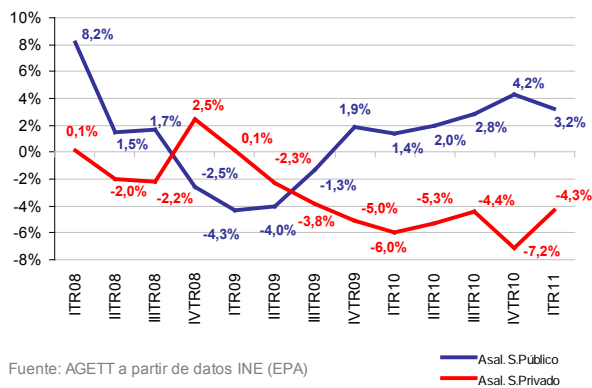
Fuente: AGETT a partir de datos INE (EPA)

Ev. Tasa de temporalidad



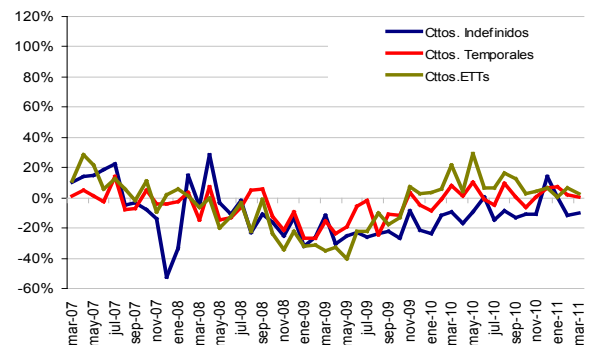
Fuente: AGETT a partir de datos INE (EPA)

Ev. del crecimiento de los asalariados (Var. ia)



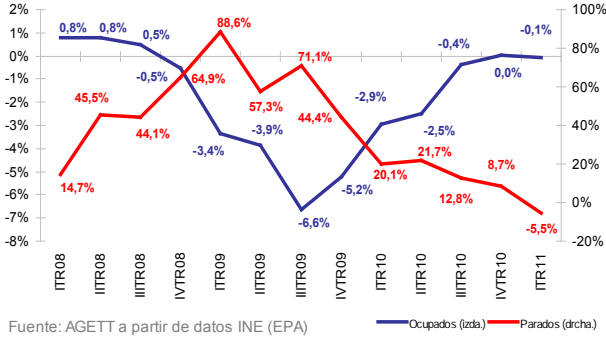
Fuente: AGETT a partir de datos INE (EPA)

Ev. de la contratación registrada (Var. ia)



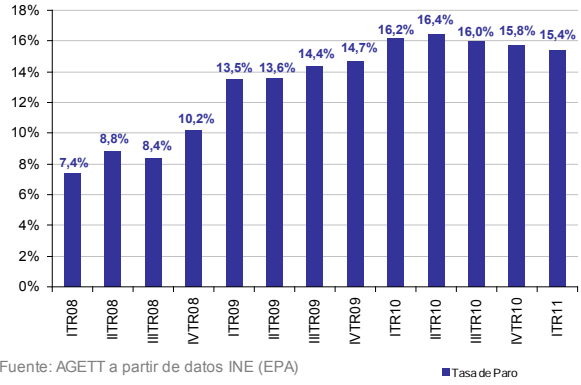
Fuente: AGETT a partir de datos SPEE

Ev. de la ocupación y del nº de parados (Var. ia)



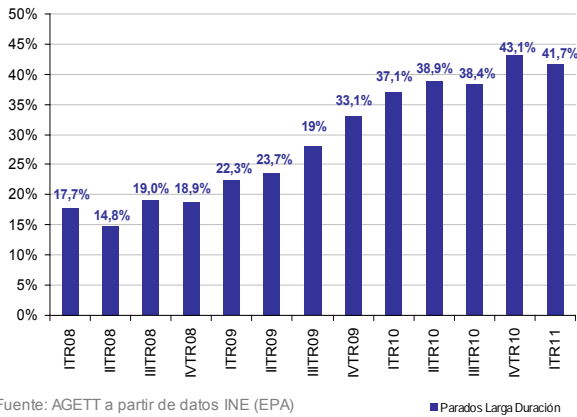
Fuente: AGETT a partir de datos INE (EPA)

Ev. de la tasa de paro



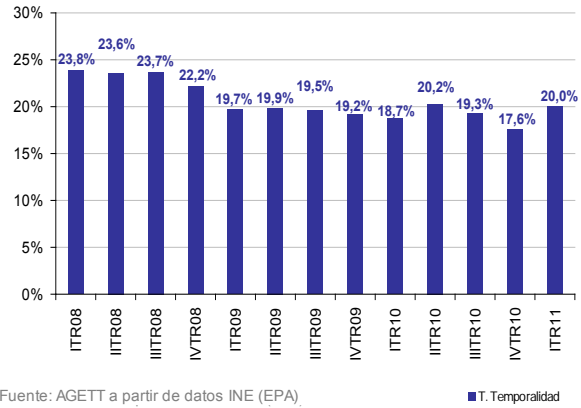
Fuente: AGETT a partir de datos INE (EPA)

Ev. Peso del paro de larga duración



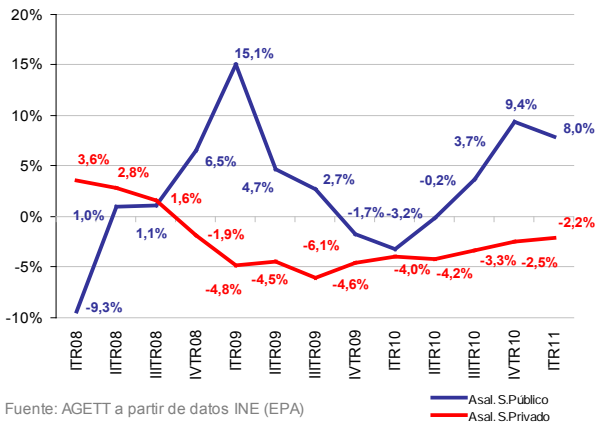
Fuente: AGETT a partir de datos INE (EPA)

Ev. Tasa de temporalidad



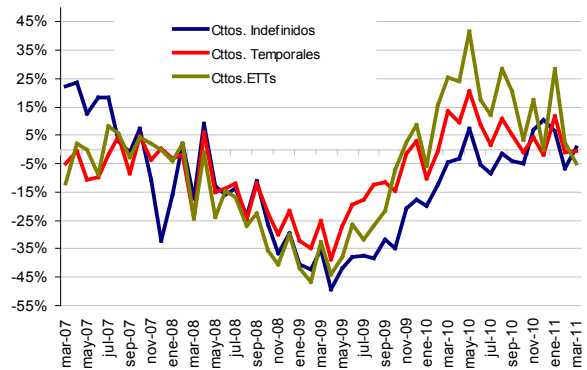
Fuente: AGETT a partir de datos INE (EPA)

Ev. del crecimiento de los asalariados (Var. ia)



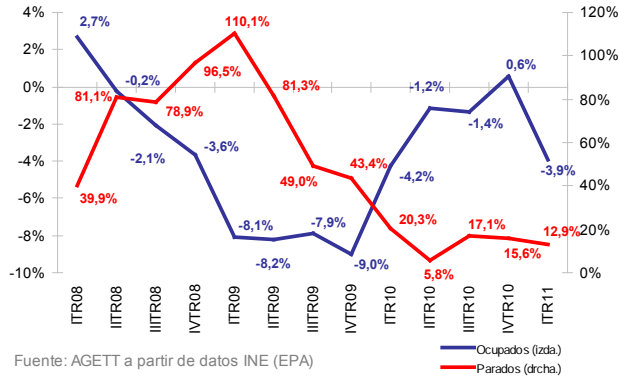
Fuente: AGETT a partir de datos INE (EPA)

Ev. de la contratación registrada (Var. ia)



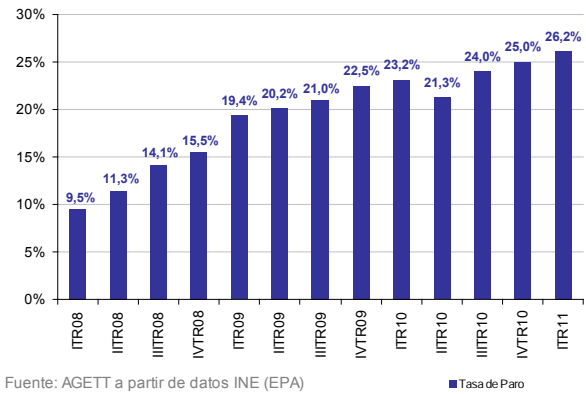
Fuente: AGETT a partir de datos SPEE

Ev. de la ocupación y del nº de parados (Var. ia)



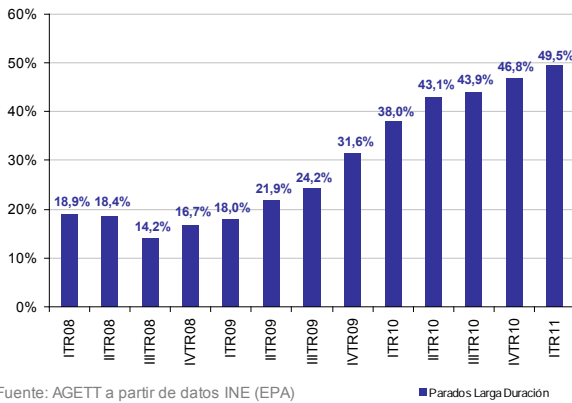
Fuente: AGETT a partir de datos INE (EPA)

Ev. de la tasa de paro



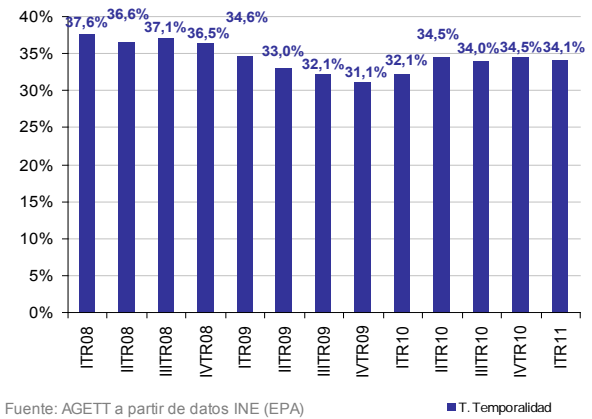
Fuente: AGETT a partir de datos INE (EPA)

Ev. Peso del paro de larga duración



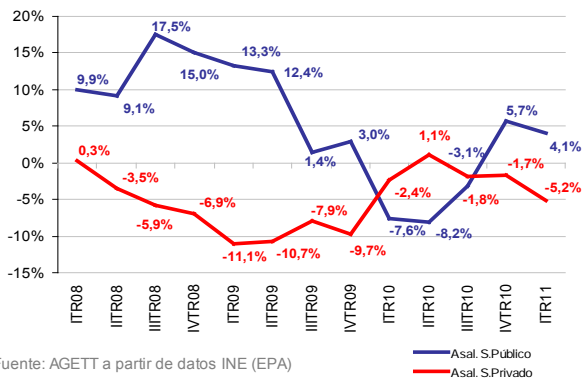
Fuente: AGETT a partir de datos INE (EPA)

Ev. Tasa de temporalidad



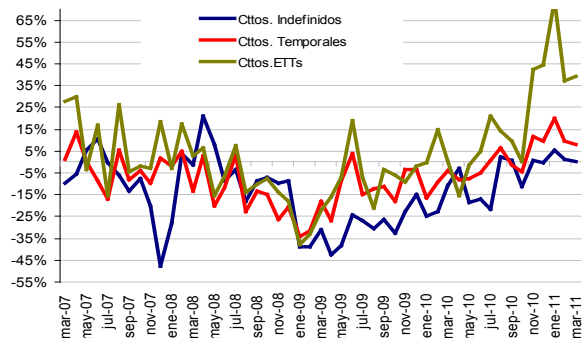
Fuente: AGETT a partir de datos INE (EPA)

Ev. del crecimiento de los asalariados (Var. ia)



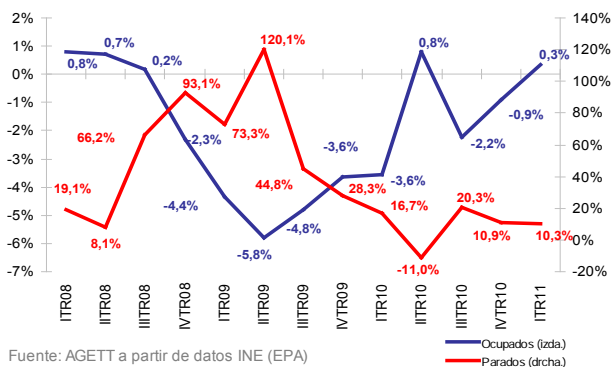
Fuente: AGETT a partir de datos INE (EPA)

Ev. de la contratación registrada (Var. ia)



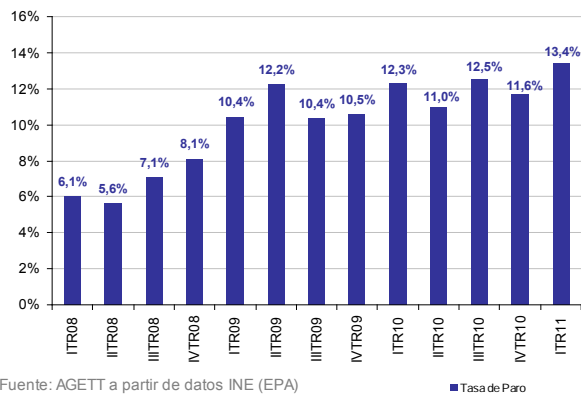
Fuente: AGETT a partir de datos SPEE

Ev. de la ocupación y del nº de parados (Var. ia)



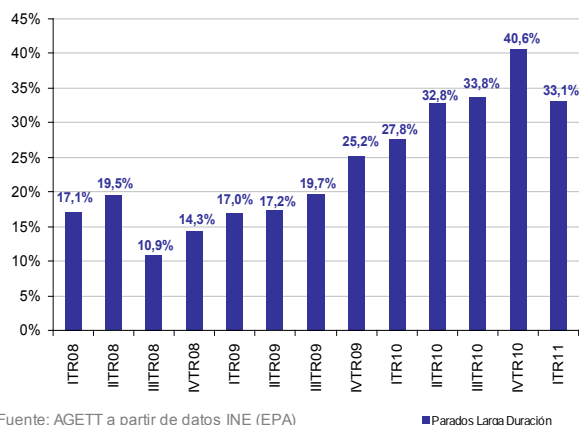
Fuente: AGETT a partir de datos INE (EPA)

Ev. de la tasa de paro



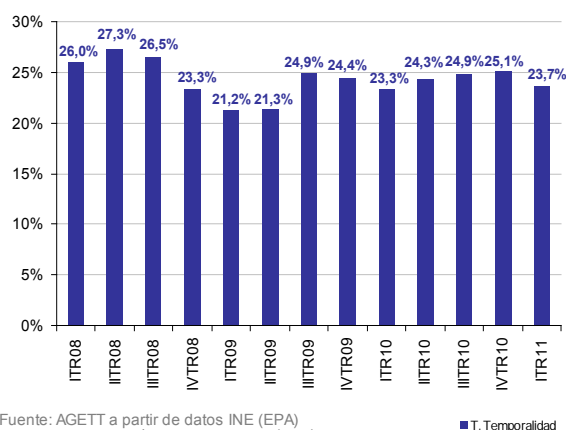
Fuente: AGETT a partir de datos INE (EPA)

Ev. Peso del paro de larga duración



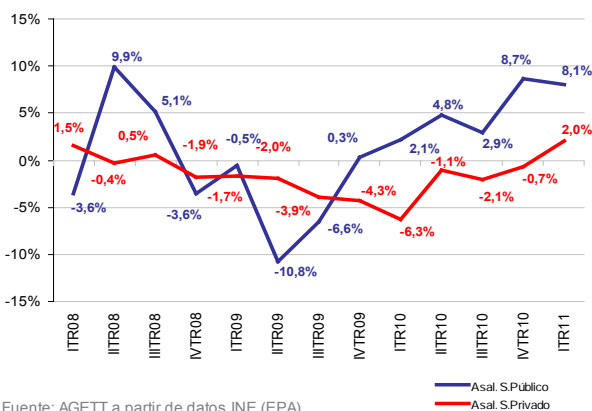
Fuente: AGETT a partir de datos INE (EPA)

Ev. Tasa de temporalidad



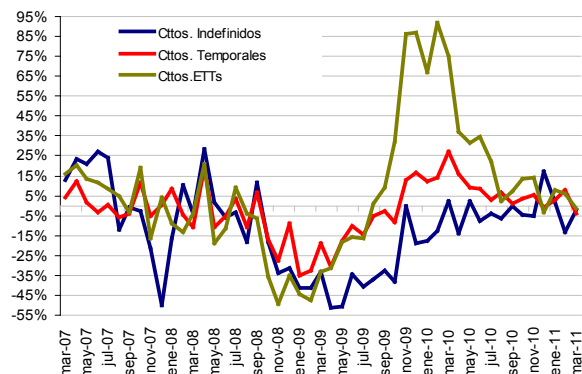
Fuente: AGETT a partir de datos INE (EPA)

Ev. del crecimiento de los asalariados (Var. ia)



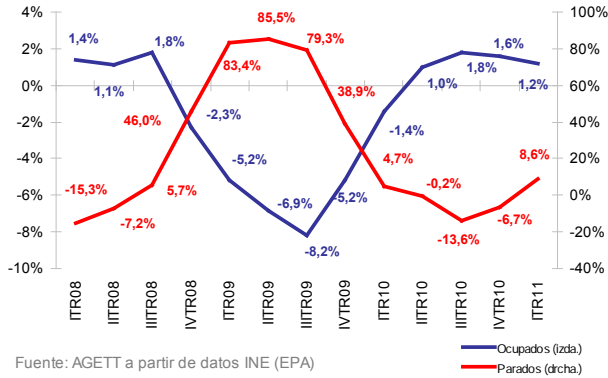
Fuente: AGETT a partir de datos INE (EPA)

Ev. de la contratación registrada (Var. ia)



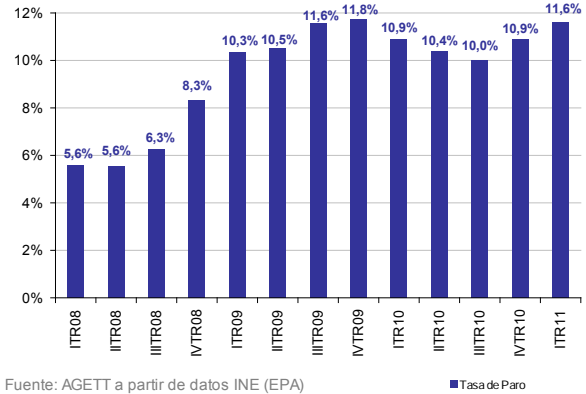
Fuente: AGETT a partir de datos SPEE

Ev. de la ocupación y del nº de parados (Var. ia)



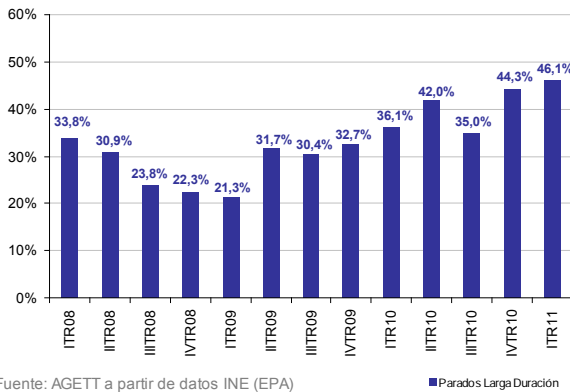
Fuente: AGETT a partir de datos INE (EPA)

Ev. de la tasa de paro



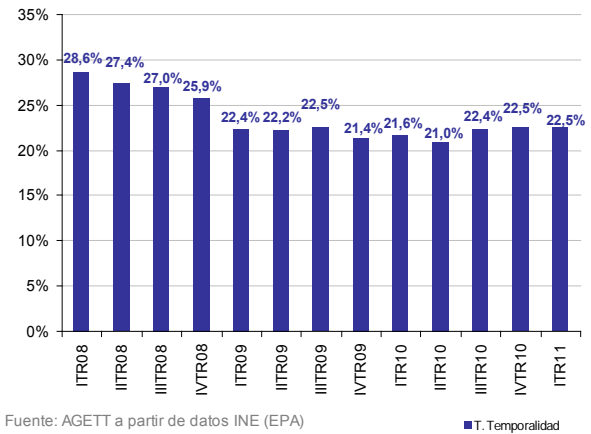
Fuente: AGETT a partir de datos INE (EPA)

Ev. Peso del paro de larga duración



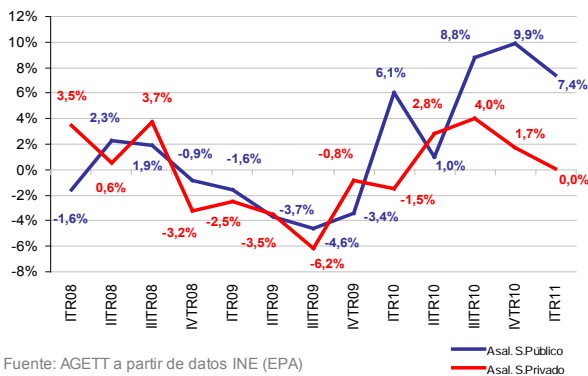
Fuente: AGETT a partir de datos INE (EPA)

Ev. Tasa de temporalidad



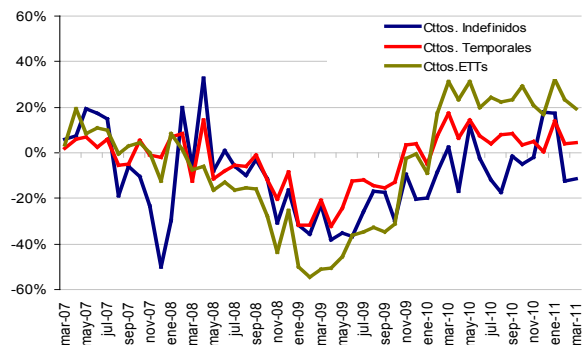
Fuente: AGETT a partir de datos INE (EPA)

Ev. del crecimiento de los asalariados (Var. ia)



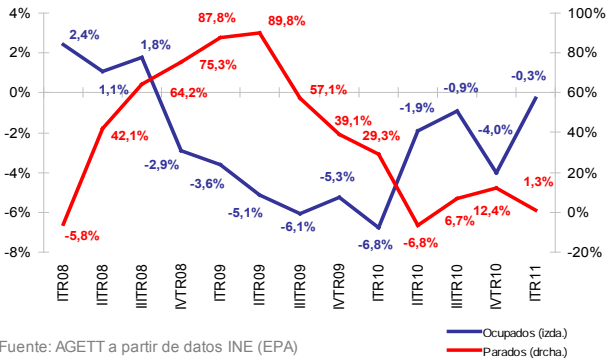
Fuente: AGETT a partir de datos INE (EPA)

Ev. de la contratación registrada (Var. ia)



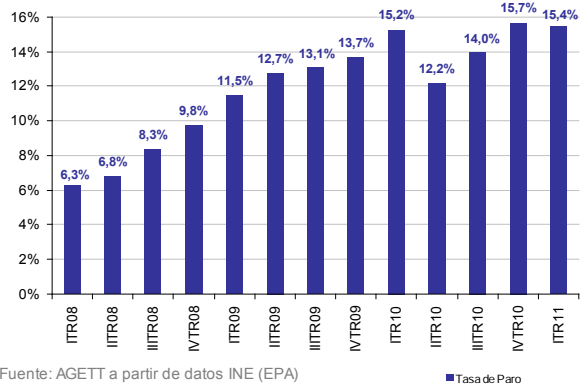
Fuente: AGETT a partir de datos SPEE

Ev. de la ocupación y del nº de parados (Var. ia)



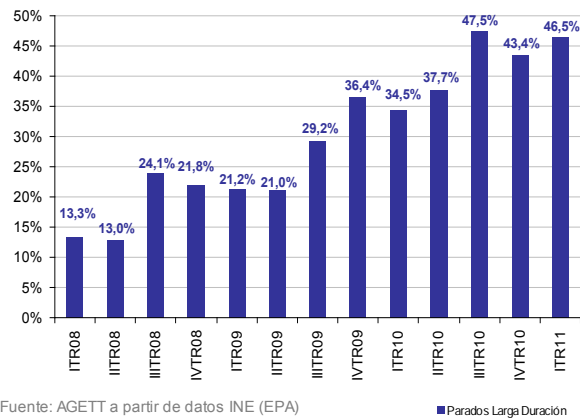
Fuente: AGETT a partir de datos INE (EPA)

Ev. de la tasa de paro



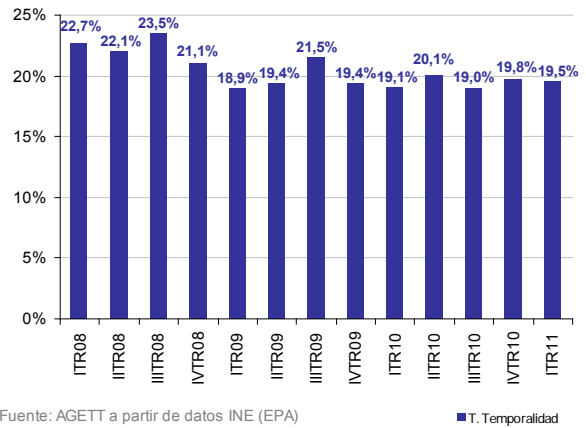
Fuente: AGETT a partir de datos INE (EPA)

Ev. Peso del paro de larga duración



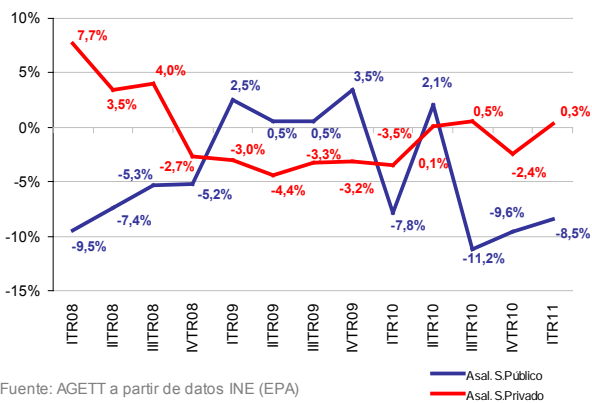
Fuente: AGETT a partir de datos INE (EPA)

Ev. Tasa de temporalidad



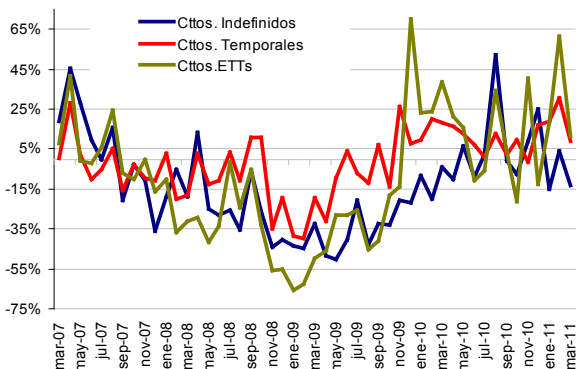
Fuente: AGETT a partir de datos INE (EPA)

Ev. del crecimiento de los asalariados (Var. ia)



Fuente: AGETT a partir de datos INE (EPA)

Ev. de la contratación registrada (Var. ia)



Fuente: AGETT a partir de datos SPEE



Asociación de Grandes Empresas
de Trabajo Temporal

C/ Cinca, 27 28002 Madrid
Telf.: 91 598 06 74 - Fax 91 556 12 75

www.agett.com